

東海大学医学部附属病院泌尿器科の 開院以来15年間の手術統計

—1975年2月～1989年12月—

東海大学医学部泌尿器科学教室（主任：河村信夫教授）

増田愛一郎, 臼井 幸男, 渡辺 聡, 石田 俊哉
 在原 和夫, 稲土 博右, 田中 元章, 日原 徹
 星野 英章, 中島 登, 谷川 克巳, 白水 幹
 西沢 和亮, 宮北 英司, 川嶋 敏文, 長田 恵弘
 村上 泰秀, 鮫島 正継, 青木 清一
 勝岡 洋治, 岡田 敬司, 木下 英親
 松下 一男, 河村 信夫, 大越 正秋

CLINICAL STATISTICS ON OPERATIONS FOR INPATIENTS AT DEPARTMENT OF UROLOGY, TOKAI UNIVERSITY HOSPITAL 1975-1989

Aiichirou Masuda, Yukio Usui, Satoshi Watanabe,
 Toshiya Ishida, Kazuo Arihara, Hiroaki Inatsuchi,
 Motoaki Tanaka, Tohru Hihara, Hideaki Hoshino,
 Noboru Nakajima, Katsumi Tanigawa, Miki Siramizu,
 Kazuaki Nishizawa, Hideshi Miyakita, Toshifumi Kawashima,
 Yoshihiro Nagata, Yasuhide Murakami, Masatsugu Samejima,
 Seiichi Aoki, Youji Katsuoka, Keiji Okada,
 Hidechika Kinoshita, Kazuo Matsusita,
 Nobuo Kawamura and Masaaki Ookoshi

From the Department of Urology, School of Medicine, Tokai University

Operations on inpatients during the 15-year period from 1975 to 1989 were analyzed statistically. A total of 3,791 operations were performed at our Department of Urology, including 717 operations on the kidney, 316 operations on the ureter, 583 operations on the bladder, 811 operations on the prostate, 136 operations on the urethra, 1,097 operations on the scrotum, 43 operations on the adrenal gland, 19 operations on the retroperitoneal space and 69 operations on other organs.

(Acta Urol. Jpn. 38: 99-107, 1992)

Key words: Statistics on operation, Urology, Tokai University

緒 言

1975年2月の東海大学医学部附属病院開院以来1989年12月で15年が経過した。われわれはすでに1975年2月より1978年2月までの手術統計¹⁾, 1978年3月より

1981年12月までの手術統計²⁾, さらに1982年1月より1984年3月までの手術統計³⁾ をおのおの泌尿紀要誌に報告した。今回これらの報告を含め1975年2月より1989年12月までの15年間の中央手術室で行われた泌尿器科手術を集計したので報告する。なお、同一患者の

Table 1. 年別年齢布分

Table 1-1 男性

年齢(歳)	1975~77	1978~80	1981~83	1984~86	1987~89	計
0~9	109	128	131	131	92	591
10~19	14	46	33	38	44	175
20~29	34	88	36	25	37	220
30~39	41	77	58	46	37	259
40~49	50	69	60	50	41	270
50~59	54	85	79	85	62	365
60~69	103	116	105	95	131	550
70~79	106	128	116	150	113	613
80~89	17	23	24	38	44	146
90~	0	0	1	4	0	5
計	528	760	643	662	601	3194

Table 1-2 女性

年齢(歳)	1975~77	1978~80	1981~83	1984~86	1987~89	計
0~9	5	6	4	2	6	23
10~19	5	20	9	1	6	41
20~29	16	40	12	9	6	83
30~39	23	37	21	18	9	108
40~49	19	28	18	21	15	101
50~59	15	39	18	13	17	102
60~69	10	20	14	12	15	71
70~79	8	7	10	8	11	44
80~89	2	3	3	6	9	23
90~	0	0	0	0	1	1
計	103	200	109	90	95	597

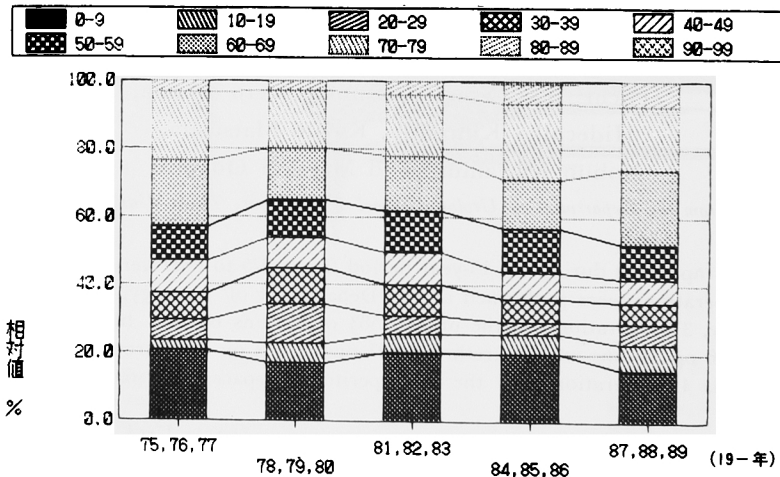


Fig. 1. 年齢別年次推移 (男性)

複数疾患は別々に計上した。また、再入院は重複して計上した。

臨床統計

1. 手術数

過去15年間で各々3年を1グループとして5グループに分類した。手術総数は3,791件で、1978年から80年のグループが960件と最も多かった。男性は3,194件、女性は597件で男女比は5.35:1であった。

2. 年齢別年次推移 (Table 1-1, -2, Fig. 1, 2)

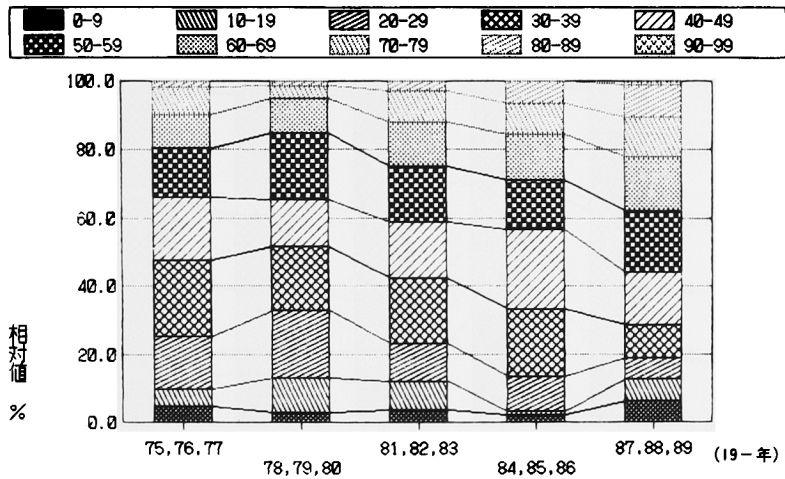


Fig. 2. 年齢別年次推移 (女性)

Table 2. 臓器別手術分布

臓器別手術	1975~77	1978~80	1981~83	1984~86	1987~89	計
腎臓	117	304	92	115	89	717
尿管	51	92	72	49	52	316
膀胱	85	110	110	135	143	583
前立腺	139	177	166	159	170	811
尿道	23	22	28	36	27	136
陰囊・陰茎	199	228	250	228	192	1097
副腎	8	11	7	10	7	43
後腹膜	1	4	9	2	3	19
その他	8	12	18	18	13	69
計	631	960	752	752	696	3791

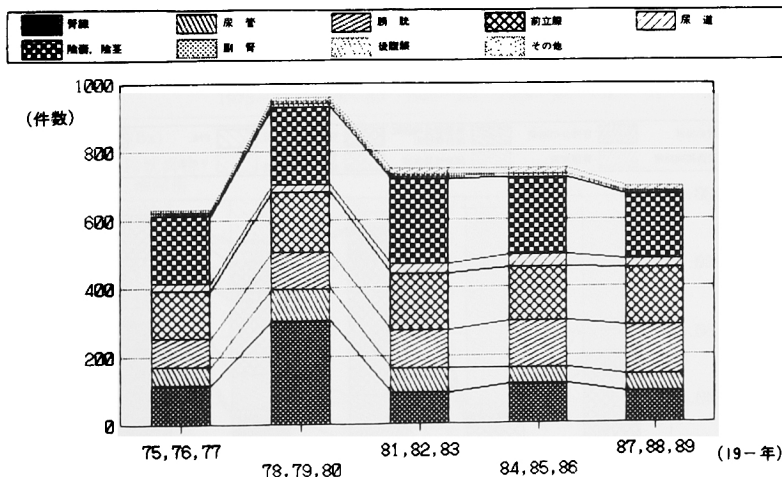


Fig. 3-1. 臓器別年次推移

男性では、各年代において件数、比率共に顕著な年次変化を示していなかった。女性では、50歳以上の占

める比率は開院当初の3年間は34.0%であったが年々増加傾向を示し近年3年間では55.8%と半数以上を占

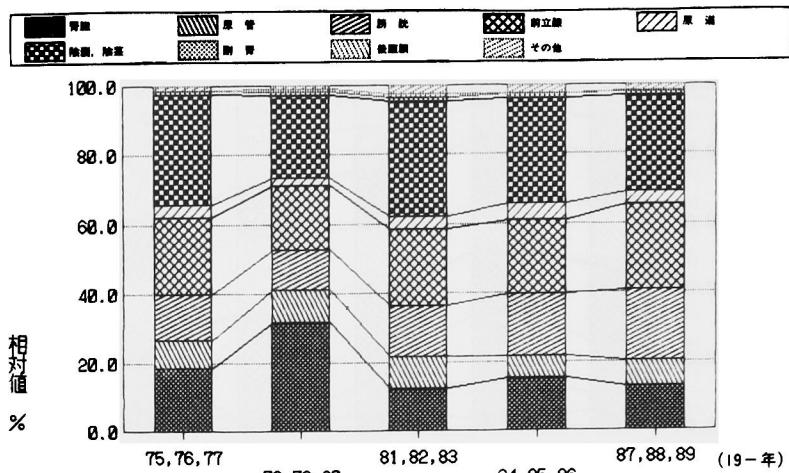


Fig. 3-2. 臓器別年次推移

Table 3-1. 腎の手術

	1975~77	1978~80	1981~83	1984~86	1987~89	計
腎摘出術	16	29	26	42	57	170
腎部分切除術	5	3	5	2	4	19
腎尿管全摘 膀胱部分切除術	5	4	8	12	11	40
腎・腎盂切石術	31	65	36	25	2	159
PNL	0	1	0	2	0	3
腎盂形成術	5	8	8	11	9	41
腎嚢胞摘出術	9	9	1	3	1	23
腎固定術	3	1	0	0	0	4
開放性腎生検	36	174	4	3	0	217
腎外傷後 腎修復術	0	0	0	1	1	2
その他	7	10	4	14	4	39
計	117	304	92	115	89	717

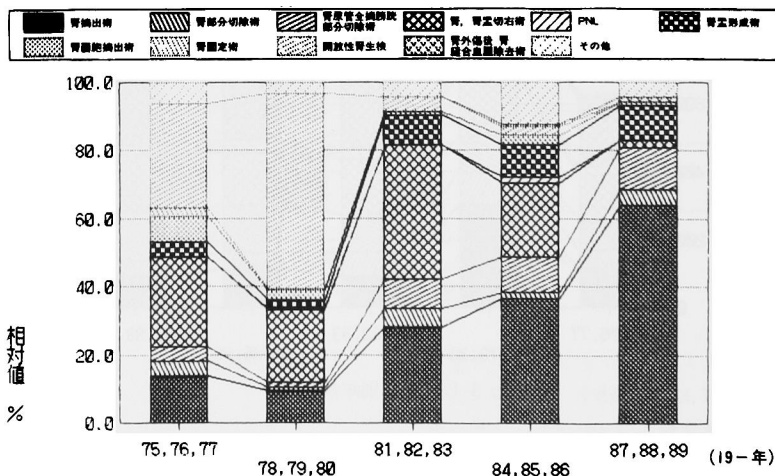


Fig. 4. 腎臓に対する手術別年次推移

Table 3-2. 尿管の手術

	1975~77	1978~80	1981~83	1984~86	1987~89	計
尿管切石術	37	59	41	17	13	167
TUL	0	2	0	8	14	24
尿管膀胱 新吻合術	5	13	19	12	10	59
尿管・尿管吻合術	0	1	0	2	0	3
尿管部分切除術	0	0	0	1	2	3
尿路変更術	4	10	7	7	3	28
経尿道的尿管瘤 切除術	1	1	2	3	1	8
下大静脈後尿管 に対する手術	1	1	0	0	4	16
その他	3	5	3	2	5	18
計	51	92	72	49	52	316

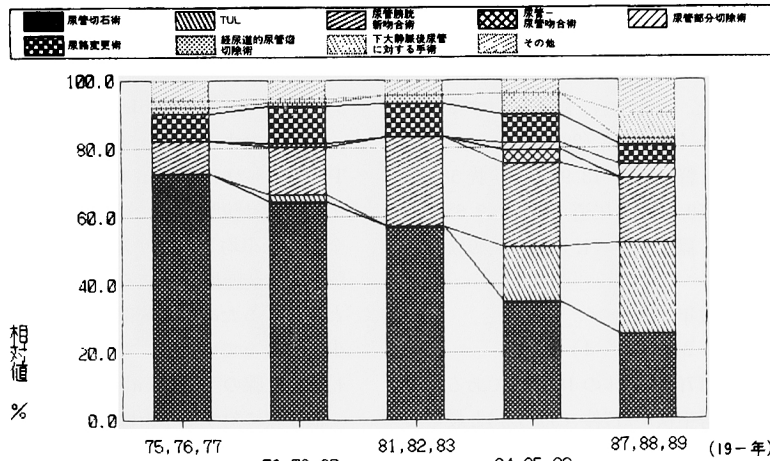


Fig. 5. 尿管に対する手術別年次推移

Table 3-3. 膀胱の手術

	1975~77	1978~80	1981~83	1984~86	1987~89	計
TUR-BT (Bx)	32	47	64	83	95	321
経尿道的膀胱異物 (結石) 摘除術	2	6	7	6	9	30
膀胱部分切除術	6	7	2	9	1	25
膀胱全摘術	11	12	8	11	17	59
膀胱切石術	7	8	5	5	4	29
膀胱瘻造設術	5	9	4	9	4	31
膀胱整復術	0	0	2	3	2	7
TUR-BN	14	7	6	4	2	33
EHL	0	0	0	0	3	3
膀胱つり上げ術	3	5	3	2	3	16
骨盤内臓器全摘術	0	0	0	0	1	1
その他	5	9	9	3	4	30
計	85	110	110	135	145	585

めるに至っている。

3. 手術件数年次推移 (Table 2, Fig. 3-1, -2)

症例を臓器別に 1)腎臓, 2)尿管, 3)膀胱, 4)前立腺, 5)尿道, 6)陰囊, 陰茎, 7)副腎, 8)後腹膜, 9)そ

Table 3-4. 前立腺の手術

	1975~77	1978~80	1981~83	1984~86	1987~89	計
TUR-P	91	146	137	147	154	675
根治的前立腺全摘術	1	4	2	2	7	16
SPP	42	16	12	2	0	72
前立腺生検	4	8	12	8	4	36
TUR-P後出血親血的止血術	1	2	3	0	1	7
骨盤内臓器全摘術	0	1	0	0	4	5
計	139	177	166	159	170	811

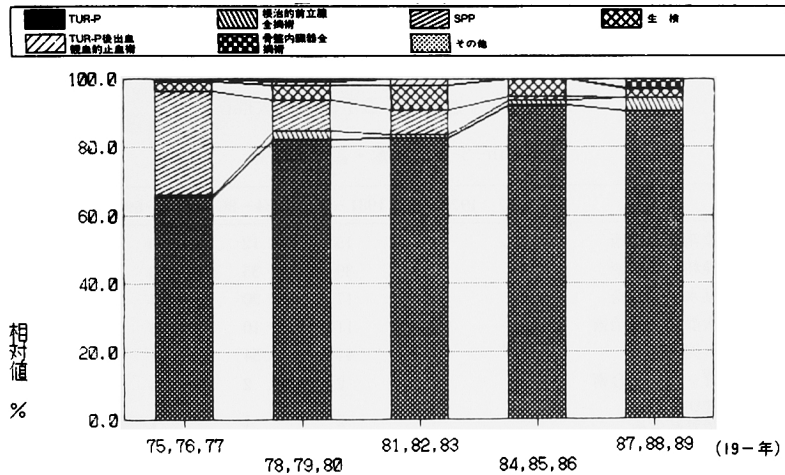


Fig. 7. 前立腺に対する手術年次推移

Table 3-5. 尿道の手術

	1975~77	1978~80	1981~83	1984~86	1987~89	計
経尿道的尿道腫瘍摘除術	2	0	1	2	0	5
親血的尿道腫瘍摘除術	0	2	4	2	5	13
尿道全摘術	1	2	0	2	3	8
尿道形成術	2	12	5	10	8	37
尿道下裂に対する手術	3	2	3	4	2	14
尿道狭窄に対する手術	12	2	12	15	5	46
その他	2	3	1	1	4	11
計	22	23	26	36	27	134

判然としないが，進行性精巣腫瘍における最近の化学療法の進歩で当科では最初に高位精巣摘除術を行い，その病理診断により放射線療法または PVB 療法を原則として第一選択としているため，近年ではこれらに対する手術は激減している。

結 語

以上，東海大学病院泌尿器科における，開院以来15年間の手術統計について報告した。

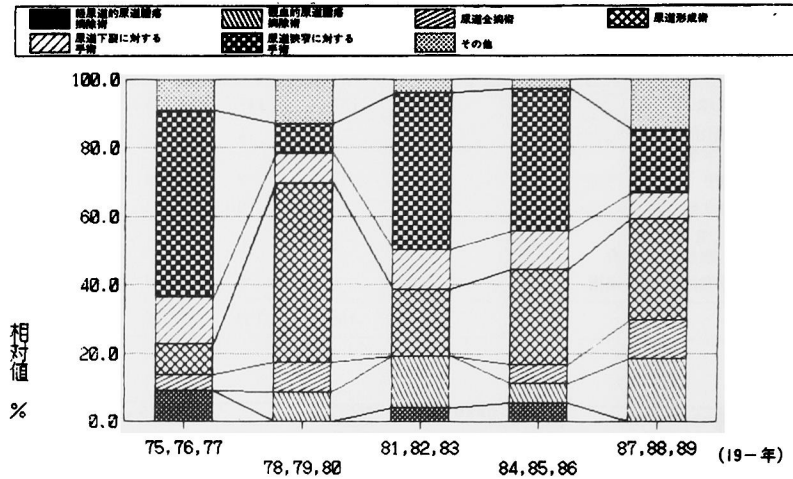


Fig. 8. 尿道に対する手術別年次推移

Table 3-6. 陰囊・茎陰の手術

	1975-77	1978-80	1981-83	1984-86	1987-89	計
高位精巣摘除術	4	7	15	12	10	48
単純精巣摘除術	28	36	39	35	33	171
精巣水腫根治術	16	19	17	20	14	86
精索静脈瘤根治術	11	12	11	10	5	49
精巣固定術	20	35	44	54	42	195
精管-精管吻合術	1	2	2	2	6	13
精管切除術						
精管結索術	9	1	2	1	1	14
環状切除術(小児)	94	96	90	65	52	397
精巣上体摘出術	12	8	9	12	5	46
精液瘤切除術	0	1	3	5	7	16
外傷後陰嚢形成術	0	0	1	0	5	6
人工精液瘤造設術	0	0	0	1	6	7
その他	4	11	17	18	7	57
計	199	228	250	235	193	1105

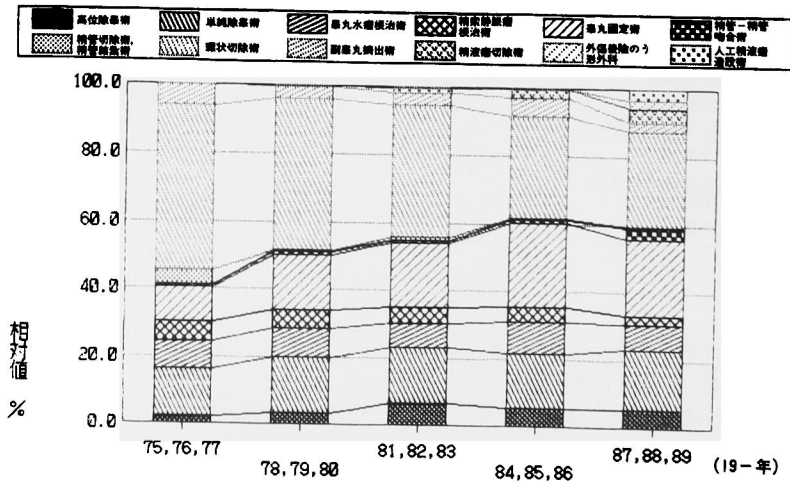


Fig. 9. 陰嚢、陰茎に対する手術別年次推移

Table 3-7. 副腎・後腹膜の手術

	1975~77	1978~80	1981~83	1984~86	1987~89	計
副腎全摘術	7	10	7	10	6	40
副腎部分切除術	1	1	0	0	0	2
後腹膜リンパ節 廓清術	1	4	7	7	1	20
その他	0	0	2	2	1	5
計	9	15	16	19	8	67

文 献

- 1) 大越正秋, 河村信夫, 岡田敬司, ほか: 東海大学医学部泌尿器科学教室における手術統計 (1975年2月~1978年2月). 泌尿紀要 25: 77-79, 1979
- 2) 大越正秋, 河村信夫, 木下英親, ほか: 東海大学医学部泌尿器科学教室における手術統計 (1978年3月~1981年12月). 泌尿紀要 28: 1183-1185,

1982

- 3) 長田恵弘, 日原 徹, 星野英章, ほか: 東海大学医学部泌尿器科学教室における手術統計 (1982年1月~1984年3月). 泌尿紀要 30: 1879-1884, 1984

(Received on February 27, 1991)
(Accepted on March 5, 1991)