

Title	東札幌三樹会病院における臨床統計 (第4報) 開設より5カ 年間余の入院および手術統計
Author(s)	坂, 丈敏; 中島, 久雄; 大西, 茂樹; 加藤, 修爾; 丹田, 均
Citation	泌尿器科紀要 (1985), 31(10): 1751-1759
Issue Date	1985-10
URL	<a href="http://hdl.handle.net/2433/118633">http://hdl.handle.net/2433/118633</a>
Right	
Type	Departmental Bulletin Paper
Textversion	publisher

## 東札幌三樹会病院における臨床統計

(第4報) 開設より5カ年間余の入院および手術統計

東札幌三樹会病院 (院長: 丹田 均\*)

坂	丈	敏
中	嶋	久雄
大	西	茂樹
加	藤	修爾
丹	田	均

CLINICAL STATISTICS OF THE UROLOGICAL CLINIC OF  
HIGASHI SAPPORO SANJUKAI HOSPITALIV. CLINICAL STATISTICS ON PATIENTS ADMITTED  
FROM NOV. 1, 1978 TO DEC. 31, 1983Taketoshi SAKA, Hisao NAKAJIMA, Shigeki OHNISHI  
Shuji KATO and Hitoshi TANDA*From Urological Clinic of Higashi Sapporo Sanjukai Hospital*  
(Director: Dr. H. TANDA)

A clinical statistic survey was carried out on the patients admitted, diseases and operations experienced at our urological clinic during 1978~1983.

The total number of inpatients was 4,070. (The male to female ratio was 2.93 : 1) Major diseases of the inpatients were urolithiasis (982 cases, 24.1%), and BPH (923 cases, 22.7%). Among the operations, TUR-P (32.7%), TUR-BT (10.4%) and ureterolithotomy (7.7%) were predominant.

**Key words:** Clinical statistics, Inpatient clinic

## はじめに

東札幌三樹会病院における開設(1978年11月1日)より、5カ年間経た1983年末日までの入院患者を5年間の一区切りとして臨床統計をおこなったので、東札幌三樹会病院における臨床統計第4報として、ここに報告する<sup>1-3)</sup>。当院は民間病院で泌尿器科の単科であり、当初43床でスタートし、1980年11月より77床に、1983年11月に80床に増床した。(なお、ESWL導入のため1984年8月に98床に増床した。)

## 対象と方法

1978年11月1日より1983年12月末日までの5年2カ月間に、東札幌三樹会病院に入院した患者4,070名を対象とした。ただし、外来検査後、外来手術後などのトラブルや処置のために入院した場合、そして人工腎透析後や外シャント閉塞、血栓除去術後の一時的に入院した場合、さらに、血尿、疼痛などで夜間緊急入院後、翌日平常になった場合などは、統計上、非常に煩雑になるため、今度の統計より除いた。よって、東札幌三樹会病院における臨床統計第2報 (Table 2)<sup>2)</sup>の

\* 現: 札幌医科大学非常勤講師

Table 1. Number of In-Patients

1978.11.1						
	~1979	1980	1981	1982	1983	total
Male	464	430	569	760	811	3,034 (74.5%)
Female	158	169	201	234	224	1,036 (25.5%)
total	622	599	770	994	1,085	4,070

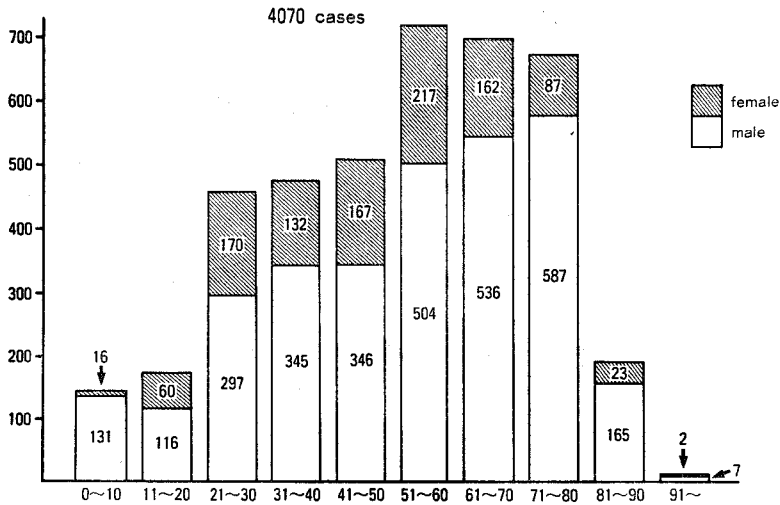


Fig. 1. Age and Sex distribution (1978.11.1~1983)

Table 2. Infectious Disease

	1978.11.1~1979	1980	1981	1982	1983	total
Tuberculosis						
Kidney	4	9	4	16	7	40
Epididymis	1	1	0	2	1	5
Bladder	0	1	0	3	0	4

数字と一部異なった。

方法は、同第1報<sup>1)</sup>の分類方法の大項目のみ採用した。年度単位にまとめるため、開設した1978年11月1日より同年末日までの2カ月間を翌年の1979年度(昭和54年度)の中に加えてまとめた。また、京都大学泌尿器科教室報告のごとく<sup>6)</sup>年度にわたる患者は、第1年度のみ算入した。

## 結果と考察

### 1) 入院患者数

この5年間の入院患者数は4,070例で年平均814例であった。Table 1に示したごとく、毎年増加した。この患者数は計算上、つねに満床の状態である。(通

常は30床、年300人の入院数である。これは83%となる)。男女比は2.93:1と男が多かった。栗田らの報告<sup>4)</sup>では2.5:1、入江らの報告<sup>5)</sup>では3.3:1、和志田ら<sup>6)</sup>は3.62:1、また、吉田ら<sup>7)</sup>は4.7:1と大差ない。

ついで、年齢層別に性別入院患者数を示した(Fig. 1)。50歳代をピークとしていた。地域の主要病院や各大学の報告<sup>4,5,7)</sup>とは異なり、0~10歳代は低い頻度であった。その他、泌尿器科的疾患の特長<sup>8,9)</sup>により、10歳代が低かった。

### 2) 疾患別頻度

疾患別頻度をTable 2~8に示した。なお1患者で複数の疾患を有する場合は、それぞれの項に含め

Table 3. Tumor

	1978.11.1 ~ 1979	1980	1981	1982	1983	total
Tumor (malignant)						
Prostatic Cancer	14	15	17	20	34	100
Testicular Tumor	3	4	5	4	5	21
Penis cancer	2	1	0	0	2	5
Bladder Tumor	23	28	54	83	85	273
Renal cancer	3	3	6	3 (1)*	5	20
Pelvic & Ureteral Tumor	5	4	13	7	3	32
Retroversical Tumor	1	2	0	2	0	5
Invasion of UT.Ca.	6	15	16	12	7	56
Adrenal Tumor	1	2	1	1	0	5
Urethral Tumor	1	2	0	2	6	11
Scrotal Tumor	0	0	0	2	0	2
※ bil. Angiomyolipoma						
Tumor (benign)						
Condyloma	1	3	2	0	2	8
Urethral Polyp	3	2	2	1	0	8
Caruncle	5	0	4	6	2	17
Endometriosis	0	1	0	0	0	1
Ureteral Polyp	1	0	1	0	1	3
Fungs Ball	0	0	0	1	0	1
Retroperitoneal Tumor	1	0	0	0	1	2

Table 4. Infertility

	1978.11.1					total
	~ 1979	1980	1981	1982	1983	
Azoospermia	3	0	3	3	4	13
Oligospermia	1	0	3	3	1	8
Klinefelter' synd.	0	0	1	2	1	4

た。

悪性腫瘍 (Table 3) では膀胱腫瘍 273 例経験, 1982年より 83例, 1983年 85例入院した。さきに報告 (第 2 報)<sup>2)</sup> した新患者統計での膀胱腫瘍は 30~50 例であるので, これは, それ以前の患者の再入院によるものである。

ついで, 前立腺癌 100例, 腎盂尿管腫瘍 32例であった。良性腫瘍中に入れたが, 長期臥床していた症例で, 尿路感染がとれず紹介を受けたが, 内視鏡的に fungus ball を認めた稀有な例を経験した。

不妊の項にまとめた無精子, 乏精子症は精査と治療を目的としたものである (Table 4)。

泌尿器系疾患 (Table 5, 6) では多い疾患は結石症で, 982例経験した。尿管結石 715例, 腎結石 120例, 腎・尿管結石 72例, 膀胱結石 66例, 尿道結石 9 例である。ついで前立腺肥大症 923例, 腎盂腎炎 273例, 尿道狭窄 104例, 急性前立腺炎 85例であった。

先天性疾患 (Table 7) では, 腎のう胞 64例, 停留率丸 56例が多かった。稀有な尿管憩室, 骨盤腎 1 例ずつ入院した。

不慮の事故の項 (Table 8) では, 分類上不適であるが, 神経因性膀胱や瘻孔状態をこの項にまとめた。尿道外傷 36例 (完全断裂 12例), 腎外傷 31例が多かったが, 稀有な陰茎切断 1 例, 尿道・直腸瘻孔 1 例を入

Table 5. Urogenital Disease

	1978.11.1 ~ 1979	1980	1981	1982	1983	total
Urogenital Disease						
Acute Nephritis	4	6	0	0	5	15
Chr. Nephritis	3	9	6	24	21	63
Nphrosis	2	6	1	2	4	15
Renal Hypoplasia	5	1	1	6	0	13
Renal Agenesis	0	0	0	1	0	1
Pyelonephritis	47	47	51	56	72	273
VUR	13	8	18	10	15	64
Hydronephrosis	11	8	16	15	38	88
Urolithiasis						
Renal Stone	23	22	23	23	29	120
Renal & Ureteral Stone	8	10	13	20	21	72
Ureteral Stone	93	132	108	166	216	715
Bladder Stone	19	13	5	15	14	66
Urethral Stone	1	2	3	1	2	9

Table 6

	1978.11.1					
	~ 1979	1980	1981	1982	1983	total
Cystitis (radiation)	4	10	0	0	7	21
Urethral Stricture	14	18	18	30	24	104
BPH	128	116	213	234	232	923
BNC	5	9	5	8	4	31
Prostatitis (acuta)	12	15	8	17	33	85
Hydrocele Testis	7	4	0	12	7	30
Varicocele	0	0	0	0	1	1
Orchitis	1	0	4	1	0	6
Epididymitis	22	16	29	34	40	141
Phimosi	12	7	18	7	9	53
Testicular Torsion	1	3(1)*	2	1	6	13
Foreign Body of Penis & Urethra	1	1	0	0	2	4
Foreign Body of Bladder	3	3	0	0	0	6

\* torsion of appendix

Table 7. Congenital Abnormality

	1978.11.1					total
	~1979	1980	1981	1982	1983	
Sexual Organ						
Cryptorchism	8	5	10	23	10	56
Hypospadiā	1	1	0	9	1	12
Monorchism	2	1	4	2	1	10
Detect of Testis & Epi. Head	0	0	0	1	0	1
Urinary Tract						
Renal Cyst	11	9	9	19	16	64
Cystic Kidney	4	0	1	5	8	18
Sponge Kidney	1	0	0	0	2	3
Pelvic Kidney	1	0	0	0	0	1
Horse Shoe Kidney	0	0	1	1	2	4
Blind Ending Ureter	1	0	0	1	0	2
Retrocaval Ureter	1	1	0	2	2	6
Ureterocele	2	1	2	0	0	5
Ureteral Diverticulum	0	0	0	0	1	1

Table 8. Accident

	1978.11.1					total
	~1979	1980	1981	1982	1983	
Renal Rupture	6	2	4	14	5	31
Urethral Rupture	10	5	6	6	9	36
Testicular Rupture	1	1	3	4	3	12
Penis Fracture	0	2	0	0	1(1)*a	3
Scrotal Hematoma	1	0	0	0	0	1
Urethral Injury	0	0	1	0	0	1
Bladder Rupture	0	0	1	0	0	1
NgB	22	14	23	20	16	95
Fistula	0	3	2(1)*b	0	0	5
	*a; self amputation			*b; Congenital		
Renal Failure	52	34	42	70	91	289

Table 9. Main Diseases of In-Patients

	Cases (%)
Urolithiasis	982 (24.1)
B P H	923 (22.7)
Renal Failure	289 ( 7.1)
Pyelonephritis	273 ( 6.7)
B T	273 ( 6.7)
Epididymitis	141 ( 3.5)
Urethral Stricture	104 ( 2.5)
Prostatic Cancer	100 ( 2.4)
Hydronephrosis	88 ( 2.2)
Prostatitis	85 ( 2.1)

Table 10. Number of Operations

	1978.11.1					total	(%)
	~ 1979	1980	1981	1982	1983		
Male	236	210	317	387	406	1,556	(84.2)
Female	39	51	60	72	71	293	(15.8)
total	275	261	377	459	477	1,849	

Table 11. Operation; Kidney

	1978.11.1						total
	~ 1979	1980	1981	1982	1983		
Radical Nephrectomy		1	0	2	3	3	9
Nephrectomy		10	3	7	4	5	29
Partial Nephrectomy		0	0	0	0	1	1
Nephrolithotomy		0	2	1	4	1	8
Pyelolithotomy		23	6	13	13	9	64
Removal of Renal Cyst		8	1	1	3	2	15
Nephroureterectomy		3	1	7	3	2	16
Pyeloplasty		4	4	5	8	5	26
Open Biopsy		4	8	4	11	9	36
Nephrostomy-Open		1	0	1	2	1	5
percutaneous		0	0	0	3	5	8

Table 12. Operation; Ureter

	1978.11.1					total
	~1979	1980	1981	1982	1983	
Ureterolithotomy	46	18	28	25	26	143
Ureteroplasty	3	2(1)*	4	4(1)*	5	18
Ureterolysis	3	1	0	1	0	5
Resection of Polyp	1	0	1	1	1	4
Ureterotomy	15	6	9	9	5	44
Ureteroneocystostomy	6	2	3	7	8	26

\* Retrocaval Ureter

Table 13. Operation; Bladder

	1978.11.1					total
	~1979	1980	1981	1982	1983	
Total Cystectomy	1	1	0	0	1	3
Partial Cystectomy	2	2	4	2	7	17
Correction of Incontinence	1	0	0	1	0	2
Vesicolithotomy	18	1	1	2	1	23
Vesicolithotripsy	8	10	3	14	15	50
Removal of Foreign Body	3	3	0	0	0	6
TUR-BT	35	15	25	56	62	193
TUR-Biopsy (Polyp)	7	7	5	10	12	41
TUR-BNC	11	6	2	8	5	32
TUR-Ureteral Orifice	0	8	6	0	6	20
Cystostomy	0	2	4	10	7	23
Correction of Bladder Rupture	0	0	1	0	0	1

院加療した。無尿・急性腎不全などを、尿毒症として一括したが289例入院した。

死亡例数は1979年24例、1980年28例、1981年54例、1982年48例、1983年40例で、合計194例（男136例、女58例）であった。

### 3) 主要疾患

主疾患を Table 9 にまとめた。全尿路結石症982例（24.1%）、前立腺肥大症923例（22.7%）が2大疾患であった。

全泌尿器系悪性腫瘍474例（11.6%）、（子宮癌など他科の尿路侵襲例を除く）であった。

### 4) 手術

年長の手術件数を Table 10 に示した。総数1,849例で、男子1,556例（84.2%）、女子293例（15.8%）であった。

臓器別に術式を分けてその頻度をまとめた（Table

11~15）。

腎・腎盂においては（Table 11）、切石術が72例と多く、他院よりおもに依頼を受けた開放性腎生検術36例、ついで腎別・腎盂形成術である。

尿管においては（Table 12）、切石術143例ともっとも多く、つぎに多いのは、子宮癌の尿路侵襲などで施行した尿管皮膚瘻術である。逆流防止術はおもに Politano-Leadbetter 法でおこなった。

膀胱においては（Table 13）、膀胱腫瘍に対する TUR-BT 193例であった。

前立腺、陰のう内臓器、陰茎、尿道の手術を、Table 14, 15 にまとめた。前立腺肥大症に対しては、当初、腫瘍の大きさに応じて、恥骨上式前立腺摘除術と TUR-P とに分けて施行していたが、1982年よりすべて TUR-P に切り換えて施行している。また凍結術は1981年より施行した。これは、高年齢心循環器



Table 14. Operation; Prostate; Seminal Vesicle &amp; Scrotal Contents

	1978.11.1 ~ 1979	1980	1981	1982	1983	total
<b>Prostate</b>						
Suprapubic Prostatectomy	30	15	4	0	0	49
TUR-Prostate	146	68	115	126	149	604
Cancer	13	6	7	7	17	50
Needle Biopsy	0	3	2	8	10	23
Cryo-p	0	0	46	45	18	109
<b>Scrotal Contents</b>						
Orchiectomy (high Position)	5	2	3	0	3	13
Orchiectomy	15	8	10	2	16	51
Partial Orchiectomy	1	1	0	5	2	9
Orchiopexy	8	3	12	0	9	32
Epididymectomy	7	4	1	1	2	15
Hydrocoelectomy	11	2	5	13	6	37
Varicocelelectomy	3	3	1	0	1	8
Testicular Biopsy	0	0	9	5	11	25
Resection of Scrotal Tumor	0	0	0	3	1	4

Table 15. Operation; Urethra &amp; Penis

	1978.11.1 ~ 1979	1980	1981	1982	1983	total
<b>Urethra</b>						
Urethroplasty	9	2	0	8	3	22
TUR-Urethral Polyp	0	3	1	4	1	9
Urethral Diverticulectomy	0	0	1	0	1	2
Resection of Caruncle	14	16(1)*a	5	4	7	40
Removal of Foreign Body	0	0	0	0	1	1
Bougienage (Internal Urethrotomy)	21	9	11	19	19	79
<b>Penis</b>						
Amputation	2	1	0	0	2(1)*b	5
Resection of Condyloma	4	3	2	0	3	12
Phymotomy	13	5	14	10	8	50
Correction of Penis Fracture	2	2	0	0	1	5

\*a Tumor \*b Self amputation

系に poor risk の高い症例におこなっているが、一部、巨大な前立腺肥大症に対して、まず凍結術を施行し5~7日後、TUR-Pを施行し、出血を最小限に止めている例もある。

#### 5) おもなる手術術式

主術式を Table 16 にまとめた。他の報告<sup>8)</sup>と同様に TUR-P 604例 (32.7%)、腎盂・尿管切石術を

合せて11.2%、TUR-BT 193例 (10.4%)であった。

## 結 語

東札幌三樹会病院を開設した1978年11月1日より、1983年末日までの5年間余の入院患者の臨床統計をおこなった。

(1) 主要疾患は、全尿路結石症982例 (24.1%)、前立

Table 16. Main Operations

	Cases (%)
TUR-P	604 (32.7)
TUR-BT	193 (10.4)
Ureterolithotomy	143 (7.7)
Cryo-P	109 (5.9)
Bougienage (Internal Urethrotomy)	79 (4.3)
Pyelolithotomy	64 (3.5)

腺肥大症923例 (22.7%) であった。

- (2) おもなる術式は、経尿道的前立腺切除術 (TUR-P) 604例 (32.7%)、切石術11.2%、経尿道的膀胱腫瘍切除術 (TUR-BT) 193例 (10.4%) であった。

本論文の主旨は日本泌尿器科学会 第273回北海道地方会 (1984年10月3日) にて発表した。

## 文 献

- 1) 丹田 均・加藤修爾・大西茂樹・坂 丈敏・中嶋久雄：東札幌三樹会病院における臨床統計 (第1報), 1983年度外来新患統計. 泌尿紀要 **30** : 1671~1676, 1984
- 2) 加藤修爾・大西茂樹・坂 丈敏・中嶋久雄・丹田均：東札幌三樹会病院における臨床統計 (第2報), 開設より5カ年間余の外来新患統計. 泌尿紀要 **30** : 1677~1684, 1984
- 3) 丹田 均・加藤修爾・大西茂樹・坂 丈敏・中嶋久雄：東札幌三樹会病院における臨床統計 (第3報), 1984年度外来新患統計. 泌尿紀要 **31** : 1743~1749, 1985
- 4) 栗田 孝・秋山隆弘・郡健二郎・金子茂男・松浦

健・国方聖司・朴 英哲・加藤良成・江左篤宣・石井徳味・西岡 伯・八竹 直・門脇照雄・南光二・井口正典・永井信夫・片岡喜代徳・神田英憲・辻橋宏典・杉山高秀・窪田正典・植村匡志・高田昌彦：近畿大学医学部泌尿器科学教室における開設以来の臨床統計. 泌尿紀要 **31** : 113~128, 1985

- 5) 入江 伸・佐々木宏起・金重哲三・朝日俊彦・大北健逸：香川県立中央病院泌尿器科における1971年より1980年までの10年間の入院統計. 西日泌尿 **46** : 679~683, 1984
- 6) 和志田裕人・津ヶ谷正行・平尾憲昭・峰須賀祐介：愛知県厚生連東生病院泌尿器科における1975年度~1982年度の8年間の臨床統計. 泌尿紀要 **30** : 1885~1897, 1984
- 7) 吉田 修・友吉唯夫・澤西謙次・桐山啓夫・川村寿一・小松洋輔・宮川美栄子・岡田謙一郎・岡部達士郎・竹内秀雄・町田修三・添田朝樹・岩崎卓夫・細川進一・池田達夫・大上和行・朴 勺・林正健二・山内民男・岡田裕作・真田俊吾・東義人・大石賢二・田中陽一・飛田収一・瀧 洋二・野々村光生・橋村孝幸・荒井陽一・寺地敏郎・松田公志・山本 敏・西淵繁夫・堀井泰樹・荒木勇雄・大森孝平・小倉啓司・金岡俊雄・金丸洋史・谷口隆信・上田 真・郭 俊逸・寛 善行・近藤典子・森 啓高・吉貴達寛・吉村直樹・小川修・喜多芳彦・寺井章人・鷲巢賢一・畑山 忠・日裏 勝・川喜田睦司：京都大学医学部附属病院泌尿器科の入院患者臨床統計 (1977年1月~1982年12月). 泌尿紀要 **29** : 1115~1125, 1983
- 8) 宮原 茂・中山 実・藤井善隆・山下拓郎：大牟田市立病院泌尿器科における1982年臨床統計. 西日泌尿 **46** : 1401~1404, 1984

(1985年2月18日受付)