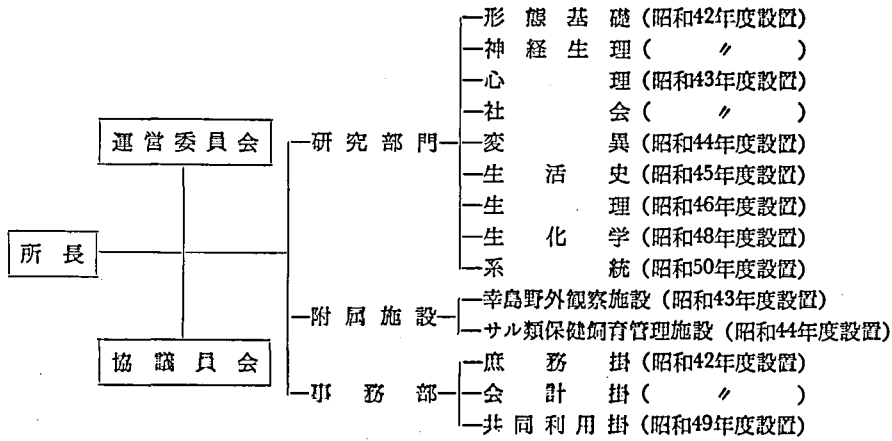


# I 研究所の概要

## 1. 組織 (昭和53年3月30日現在)



所長 河合雅雄

運営委員 (50音順)

- 伊谷純一郎 (京大・理)
- 糸魚川直祐 (阪大・人科)
- 今西錦司
- 岩本光雄 (霊長研)
- 伊澤紘生 (日本モンキーセンター)
- 江原昭善 (霊長研)
- 大澤 濟 (霊長研)
- 久保田 競 (霊長研)
- 桑原 萬壽太郎 (基礎生物学研究所長)
- 近藤四郎 (霊長研)
- 四手井綱英 (日本モンキーセンター)
- 水原洋城 (東京農工大)
- 室伏靖子 (霊長研)
- 渡辺直経 (東大・理)

事務長 須羽治夫

## 現 員 (昭和53年3月30日現在)

年度	区分	教 授	助 教 授	助 手	小 計	一 般 職 員	非 常 勤 員	小 計	合 計
昭和52年度		9人	8人	22人	39人	29人	11人	40人	79人

## 大学院学生および研修員 (昭和53年3月30日現在)

年度	区分	博士課程	修士課程	研 修 員	合 計
昭和52年度		10人	7人	6人	23人

## 2. 予算概況

昭和52年度経費(項) 研究所

経常経費		共同利用施設 運営費	計	科学研究費	合計
人件費	物件費				
233,101	104,877	58,724	396,702	102,576	499,278

### 科学研究費

年度・種別	研究課題	研究代表者	補助金額
昭和52年度			千円
がん特別研究(2)	霊長類における癌原性物質の代謝機構の研究	高橋健治	2,500
特定研究(1)	霊長類の実験動物化に関する研究	千葉敏郎	13,500
〃(2)	微量薬物注入法による実験的パーキンソン様ふるえの発生機構のシナプスレベルでの解析	松波謙一	800
〃(2)	反応時間によるサルの手先の神経機構の解明	松波謙一	400
〃(2)	色の短期記憶に關与する脳内機構の研究	三上章允	400
総合研究(A)	アインザイム変異の動態、保有機構および進化学的意義	野澤謙	1,400
〃(A)	バイペダリズムの進化における小型類人猿モデルの位置の検討に関する研究	近藤四郎	2,500
〃(A)	酵素活性発現の分子機構	高橋健治	2,220
一般研究(A)	視覚性学習行動におけるサル前頭前野機能の神経生理学的・行動学的研究	久保田 競	3,000
〃(A)	ニホンザルの寒冷適応	大澤 濟	12,800
〃(A)	チンパンジーの言語の習得とその脳内機構に関する研究	室伏靖子	20,000
〃(B)	ニホンザル地域集団における性の役割についての社会生物学的研究	東 滋	1,500
〃(B)	ニホンザルの集団遺伝学的研究	野澤 謙	2,100
〃(C)	ニホンザル骨格に見られる家畜化現象	江原昭善	1,600
〃(C)	組織プロテアーゼの性状と機能に関する研究	高橋健治	1,480
〃(C)	霊長類の短期記憶に関する研究	小嶋祥三	1,300
〃(D)	ニホンザルの個体群動態と現存量	大澤秀行	380
〃(D)	ニホンザル自然社会におけるあそび行動と社会的発達に関する研究	森 梅代	400
〃(D)	脳血管および冠状血管平滑筋の細胞膜電位に関する研究	目片文夫	420
奨励研究(A)	霊長類の酸性プロテアーゼによるタンパク質分解機構の解明	景山 節	360
〃(A)	霊長類の系統分類と進化に関する比較生化学的研究	中村 伸	300
〃(A)	生理活性ペプチド分解酵素類の生理、生化学的研究	林 基治	340
試験研究(2)	マカク属サルのセミ・オープン条件での繁殖に関する基礎的研究	大島 清	12,000
海外学術調査(本調査)	熱帯アジアにおけるヤセザル類の比較社会学的研究	川村俊蔵	7,900
〃(本調査)	エチオピアにおける現生、ならびに化石霊長類に関する総合的研究	河合雅雄	976
〃(本調査)	南米大陸における広鼻猿類の系統、進化に関する研究	近藤四郎	12,000
合計	26件		102,576

### 3. 図書・資料

第1表に昭和52年度までの書籍（雑誌を除く）の購入

状況を、第2表に和・洋雑誌の総数を、第3表にそれらのリストを示した。なお、雑誌のリストには昭和53年度に購入をはじめた雑誌も含まれている。

部門	和書			洋書		
	42~51	52	計	42~51	52	計
形態基礎部門	52	4	56	57	0	57
神経生理部門	19	1	20	121	3	124
心理部門	6	0	6	231	27	258
社会部門	41	5	46	113	2	115
変異部門	12	0	12	38	0	38
生活史部門	28	1	29	122	7	129
生理部門	33	2	35	51	7	58
生化学部門	0	0	0	9	2	11
系統部門	0	0	0	6	7	13
サル施設	51	6	57	63	1	64
幸島施設	5	0	5	16	3	19
学生用図書 <sup>1)</sup>	21	0	21	15	14	29
中央	116	0	116	78	0	78
研究林	78	0	78	0	0	0
図書室	193	19	212	144	62	206
大学院 <sup>2)</sup>	26	0	26	15	0	15
寄贈	61	24	85	37	1	38
製本雑誌	90	17	107	1,448	225	1,673
吉場文庫 <sup>3)</sup>	46		46	61		61
徳田文庫	598		598	219		219
長谷部文庫	148		148	211		211
計	1,624	79	1,703	3,055	361	3,416

注 1) 本部で購入し、壘長研に備え付けてあるもの。 2) 49年以前は図書室の蔵書に含まれる。 3) 吉場文庫は全て寄贈の欄に記されるべきものであるが、ここでは別扱いとした。

第2表 a. 年度別和洋雑誌数

年度	和雑誌	洋雑誌
44	4	47 + 1
45	4	58 + 1
46	13 + 1	63 + 1
47	14 + 1	75 + 1
48	19 + 1	83 + 1
49	18 + 1	101 + 1
50	16 + 1	97 + 1
51	19 + 1	98 + 3
52	20 + 2	97 + 3

\* +は寄贈。

\*\* 42, 43年度については、資料が欠落している。

\*\*\* 中国雑誌は図書分類上、和雑誌にカテゴライズされている。

第2表 b. 52年度の部門別購読雑誌数

部門	和雑誌	洋雑誌
形態基礎	0	11
神経生理	1	9
心理	0	23
社会	0	6
変異	5	3
生活史	0	10
生理	2	10
生化学	0	13
系統	0	3
サル施設	2	5
幸島施設	0	1
図書室	10	5
寄贈	2	2
計	22	101

\* 変異部門の和雑誌はすべて中国雑誌。

第3表 a. 和雑誌および中国雑誌リスト

(昭和53年6月1日現在)

和雑誌	刊行区分 <sup>1)</sup>	所蔵巻(年号) <sup>2)</sup>
科学朝日	図書室 M	[38(1968)]+
自然	〃 M	[28(1968)]+
出版ニュース	寄贈 3/M	[23(1968)—24(1969)]+
学術月報	図書室 M	[1969]+
生物学	〃 Q	[21(1969)]+
生体の科学	〃 M	28(1976)+
遺言	〃 M	27(1976)+
言語	〃 M	[30(1976)]+
生物学ニュース	〃 M	5(1976)+
科学新聞	〃 W	(1977)+
バイオテク	〃	(1977)+
脳と神経	神生 M	[4(1973)]
神経研究の進歩	神生 BM	24(1972)+
ホルモンと臨床	生理 M	16(1972)—19(1975)
医学と生物学	〃 M	[19(1971)]+
日本医事新報	〃 W	82(1971)+
最新医学	〃 M	[1971—1973]
産婦人科の世界	〃 M	26(1971)—30(1975)
産科と婦人科	〃 M	23(1971)—24(1972)
蛋白質・核酸・酵素	〃 M	38(1971)—39(1972)
臨床検査	〃 M	[18(1973)—21(1974)]
日本獣医師会雑誌	サル施 M+1	[15(1971)]+
週刊ペット百科	〃 M	26(1973)+
世界動物百科	〃 W	1(1975)—48(1975)
モンキー	寄贈	1(1971)—192(1974)
中国雑誌		1(1957)+
古脊椎動物与古人類	変異 2N	11(1973)+
考古学報	〃 2N	(1973)+
植物学報	〃 Q	15(1973)+
動物学報	〃 Q	19(1973)+
地質科学	〃 Q	(1973)+

第3表 b. 洋雑誌リスト (昭和53年6月1日現在. 定期刊行図書を含む)

雑誌名	刊行区分 <sup>1)</sup>	購読部門	所蔵巻(年号) <sup>2)</sup>
Abstracts & Reviews in Behavioral Biology (formerly Communications in Behavioral Biology, Pt. B).	A	M	11(1973)—14(1974)
Acta Endocrinologica.	D	M	75(1974)—80(1975)
Acta Physiologica Scandinavica.	Sb	M 神生	78(1970)+
Acta Neurobiologiae Experimentalis.	P	BM 〃	32(1972)+
Advances in Enzymology and Related Areas of Molecular Biology.	A	SA 生化	40(1974)+
Advances in Protein Chemistry.	A	A 〃	28(1974)+
American Anthropologist.	A	Q 変異	70(1968)+
American Journal of Anatomy.	A	M サル施	139(1974)+
American Journal of Human Genetics.	A	BM 変異	20(1968)+

American Journal of Obstetrics and Gynecology.	A SM 生理	110(1971) +
American Journal of Physical Anthropology.	A BM 形態	28(1968) +
American Journal of Physical Medicine.	A BM 〃	50(1971) +
American Journal of Physiology.	A M 生理	222(1972) +
American Naturalist.	A BM 生活史	106(1972) +
American Psychologist.	A M 心理	29(1974) +
Analytical Biochemistry.	A M 生化	57(1974) +
Anatomical Record.	A M 形態	166(1970) +
Anatomischer Anzeiger.	G 10N 〃	126(1970) +
Animal Behavior.	E Q 心理	17(1969) +
Animal Learning & Behavior.	A Q 〃	1(1973) +
Annals of the New York Academy of Sciences.	A A	[115, 117, 118, 134, 147, 156, 157, 159, 160, 162, 164, 165, 166, 167, 169]
Annual Review of Biochemistry.	A A 生化	43(1974) +
Annual Review of Ecology and Systematics.	A A 系統	1(1970) +
Annual Review of Physiology.	A A	26(1964)—27(1965)
Annual Review of Psychology.	A A 心理	16(1965) +
Anthropologie.	F Q	72(1968)—74(1970)
Anthropologischer Anzeiger.	G Q 形態	31(1968) +
Anthropological Quarterly.	A Q 生活史	41(1968) +
Archives Italiennes de Biologie.	I Q	106(1968)—113(1975)
Archeves Suisses d'Anthropologie Generale.	S	32(1967)—35(1971)
Australian Journal of Zoology.	Au 4N 社会	22(1974) +
Behaviour.	H 16N 心理	33(1969) +
Behavior Research Methods and Instrumentation.	A BM 〃	1(1968) +
Behavioral Ecology and Sociobiology.	G Q 生活史	1(1976) +
Behavioral Science.	A BM	10(1965)—22(1977)
Behavioral Biology (formerly Communications in Behavioral Biology, Pt. A).	A M 図書室	7(1972)—[8(1973)] +
Bibliography of Reproduction.	E M	17(1971)—26(1975)
Biochemistry.	A BW 生化	13(1974) +
Biochemical & Biophysical Research Communications.	A SM 〃	56(1974) +
Biochimica et Biophysica Acta (Protein Structure).	H 12N 〃	P30(1974) +
Biology of the Neonate.	S M	26(1975)—29(1976)
Brain, Behavior and Evolution.	S BM 心理	1(1968) +
Brain Research.	H W 神生	1(1966) +
Bulletins et Memoires de la Societe d'Anthropologie de Paris.	F Q	3(1968)—6(1970)
Bulletin of Psychonomic Society.	A M 心理	1(1973) +
Canadian Journal of Psychology.	C Q	19(1965)—30(1976)
Canadian Journal of Neurological Sciences.	C Q 神生	4(1977) +
Communications in Behavioral Biology.	A M	2(1968)—[9(1972)]
Conditional Reflex.	A Q	4(1969)—6(1971)
Cortex.	I Q	9(1973)—11(1975)
Current Anthropology.	A Q 生活史	1(1960) +
Current Contents: Behavioral, Social & Educational Sciences.	A W	1(1969)—5(1973)
Current Contents: Life Sciences, with Weekly Subject Index.	A W 生化	12(1969)—16(1973), 19(1976) +

Developmental Psychology.	A	BM	心理	1(1969)+
East African Wildlife Journal.	E	Q	社会	15(1977)+
Ecological Monographs.	A	Q	社会	40(1970)+
Electroencephalography and Clinical Neurophysiology.	H	M		1(1949)—41(1976)
Electromyography and Clinical Neurophysiology (formerly Electromyography)	Be	5N	形態	11(1971)+
Endocrinology.	A	M	生理	90(1972)+
Evolution.	A	Q	系統	30(1976)+
Excerpta Medica. Sect. 1	H	M		22(1968)—24(1970)
Excerpta Medica. Sect. 10	H	M		24(1971)—25(1972)
Experimental Brain Research.	G	3Bd	神生	1(1966)+
Experimental Neurology.	A	M	〃	1(1959)+
Federation Proceedings.	A	M		32(1973)—34(1975)
Fertility and Sterility.	A	M	生理	23(1972)+
Folia Primatologica.	S	8N	図書室 幸島施	1(1961)+
Hormones and Behavior.	A	Q	生理	2(1971)+
Human Biology.	A	Q	形態	40(1968)+
Human Ecology.	A	Q	生活史	2(1974)+
Journal of the American Veterinary Medical Association.	A	SM		160(1972)—163(1973)
Journal of Animal Ecology.	E	3N	生活史	39(1970)+
Journal of Anthropological Research (formerly Southwestern Journal of Anthropology).	A	Q	〃	29(1973)+
Journal of Applied Physiology.	A	M	生理	32(1972)+
Journal of Biological Chemistry.	A	SM	生化	249(1974)+
Journal of Biomechanics.	E	BM	形態	7(1974)+
Journal of the Bombay Natural History Society.	India			58[1961]—59[1962]
Journal of Bone and Joint Surgery (American Volume).	A	8N		52A(1970)—59A(1977)
Journal of Bone and Joint Surgery (British Volume).	A	4N		52B(1970)—59B(1977)
Journal of Comparative Neurology.	A	SM	神生	144(1972)—170(1976), 177(1978)+
Journal of Comparative and Physiological Psychology.	A	M	心理	59(1965)+
Journal of Ecology.	E	3N	生活史	58(1970)+
Journal of Endocrinology.	E	M		49(1971)—67(1975)
Journal of the Experimental Analysis of Behavior.	A	BM	心理	1(1958)+
Journal of Experimental Psychology: General.	A	Q	〃	79(1969)+
Journal of Experimental Psychology: Animal Behavior Processes.	A	Q	〃	1(1975)+
Journal of Experimental Psychology: Human Learning & Memory.	A	BM	〃	1(1975)+
Journal of Experimental Psychology: Human Perception & Performance.	A	Q	〃	1(1975)+
Journal of General Physiology.	A	M	生理	71(1978)+
Journal of Human Evolution.	E	BM	形態	1(1972)+
Journal of Mammalogy.	A	Q	変異	52(1971)+
Journal of Medical Primatology.	S	BM	生理	1(1972)+
Journal of Molecular Evolution.	G	4N	生化	4(1974)+
Journal of Neurochemistry.	E	M	〃	22(1974)+
Journal of Neurophysiology.	A	BM		31(1968)—38(1975)

Journal of Physiology.	E SM	神生	156(1961) +
Journal of Reproduction and Fertility.	E M	サル施	32(1973) +
Journal of Theoretical Biology.	E SM		64(1977)—69(1977)
Journal of Wildlife Management.	A Q	社会	33(1969) +
Laboratory Animals.	E 2N	サル施	1(1967) +
Laboratory Animal Science.	A BM	〃	20(1970) +
Laboratory Primate Newsletter.	A Q	寄贈	12(1973) +
Life Sciences. Pt. 1: Physiology and Pharmacology.	E SM		11(1972)—12〔1973〕
Malayan Nature Journal.	Malaya		17〔1963〕
Man: Journal of Royal Anthropological Institute.	E Q	生活史	3(1968) +
Memory & Cognition.	A Q	心理	1(1973) +
National Geographic.	A M	図書室	151(1977) +
Nature.	E W	〃	217(1968) +
Nature: New Biology.	E W		〔229(1971)—246(1973)〕
Nature: Physical Science.	E W		〔229(1971)—246(1973)〕
Neuroendocrinology.	S M	生理	7(1971) +
Neuropsychologia.	E Q	神生	1(1963) +
Нейрофизиология.	R 6N		2〔1970〕—7〔1975〕
Oikos.	D 3N	社会	25(1974) +
Oryx: Journal of the Fauna Preservation Society.	E 3N	〃	12(1973) +
Proceedings of the National Academy of Sciences, U. S.	A M	生化	71(1974) +
Perception & Psychophysics.	A M	心理	19(1976) +
Perceptual and Motor Skills.	A BM		28(1969)—43(1976)
Physiology and Behavior.	E M	心理	1(1966) +
Physiological Reviews.	A Q	神生	50(1970) +
Physiological Zoology.	A Q	生理	45(1972) +
Physiological Psychology.	A Q	心理	1(1973) +
Primates: Journal of Primatology.	J Q	寄贈	1(1958) +
Prostaglandins.	A M		1(1972)—12(1976)
Psychological Abstracts.	A M	心理	39(1965) +
Psychological Bulletin.	A M	〃	63(1965) +
Psychological Review.	A BM	〃	73(1966) +
Psychonomic Science.	A		1(1964)—29(1972)
Researches on Population Ecology.	J		8(1966)—9(1967)
Science.	A W	図書室	〔1966—1968〕—163(1969) +
Scientific American.	A M	〃	220(1969) +
Southwestern Journal of Anthropology.	A Q		24(1968)—28(1972)
Soviet Anthropology and Archaeology.	A Q	生活史	7(1968) +
Soviet Psychology.	A Q		7(1969)—9(1971)
Symposia of the Zoological Society of London.	E		1, 2, 4, 8, 10, 13, 15, 17, 18, 21, 23, 24, 26
Systematic Zoology.	A Q	系統	25(1976) +
Terre et la Vie.	F Q	社会	30(1976) +
Wildlife Monographs.	A	社会	〔19(1970)—57(1977)〕 +
Wildlife Society Bulletin.	A	〃	1〔1973〕—3(1975) +
Zeitschrift für Morphologie und Anthropologie.	G 3N	系統	60(1968) +
Zeitschrift für Versuchstierkunde.	EG BM	サル施	14(1972) +

- |          |                |         |   |
|----------|----------------|---------|---|
| 1) W =週刊 | Q =季刊          | 4N= 4   | 〃 |
| 3/M=旬刊   | A =年刊          | 5N= 5   | 〃 |
| SM=月2回   | 2Bd =年2巻(冊数不定) | 6N= 6   | 〃 |
| M =月刊    | 2N =年2回(不定期)   | 8N= 8   | 〃 |
| BM=隔月刊   | 3N = 3         | 12N= 12 | 〃 |
- 2) [ ] は欠号があることを示す。

## 霊長類研究所図書室利用規定

### I. 開室時間と休室

1. 開室時間  
平日：9時から17時まで。  
土曜日：9時から12時まで。
2. 休室  
日曜日、国民の祝祭日、年末・年始は休室とする。  
その他の臨時休室は、その都度掲示する。

### II. 閲 覧

1. 閲覧者の資格
  - 1) 本研究所の教職員・大学院生及び研修員。
  - 2) 本研究所の共同利用研究員で閲覧者カードを提出するもの。
  - 3) 本研究所教職員の紹介のあるもの。
2. 閲覧
  - 1) 閲覧者は図書室内で図書(単行本、雑誌、その他の資料)を自由に閲覧できる。
  - 2) 閲覧後の図書は必ずもとの場所にもどす。
  - 3) 書庫および閲覧室内は禁煙とする。

### III. 貸出および返却

1. IIの1・1)及び2)の該当者は、下記に従い図書を借用できる。すべての借用資料は、原則として所外に持出すことはできない。
  - a. 単行本
    - 1) 単行本は1カ月間借用できる。
    - 2) 借用時には、ブックカードおよび代本板用紙に必要事項を記入する。ブックカードは所定の箱に入れ、代本板用紙は代本板の背にそう入して、書架上の本のあった位置に置く。
  - b. 製本雑誌
    - 1) 製本雑誌は3日間借用できる。
    - 2) 借用方法は単行本に準じる。
  - c. 未製本雑誌
    - 1) 未製本の雑誌は15時から翌朝10時までの間に限り借用できる。
    - 2) 借用時には貸出カードに必要事項を記入する。
  - d. 別刷

- 1) 別刷は開室時間中に図書室内でのみ利用できる。
- 2) 利用後は、返却台に返却する。
2. 参考図書その他禁帯出扱いの図書は貸出さない。
3. 借用中の資料は転貸してはならない。
4. 再手続きをすることにより貸出期限の延長ができる。ただし、他に借用希望者がある時は、そちらを優先する。
5. 借用後の図書は返却台に返却する。

### IV. 総点検および長期貸出

1. 毎年1回図書の総点検を行なう。この時は、貸出期限内外を問わず、すべての図書を返却する。
2. 総点検期間中、原則として図書室は休室とする。
3. 図書委員会により研究室等への備えつけが認められた図書は、長期貸出扱いとする。長期貸出期間は1年で、長期貸出扱いの更新は総点検時に行なう。

### V. そ の 他

1. 資料を粉失したり汚損した場合は、代本または相当の代金で補わなければならない。
2. 借用資料を期日までに返却しないものは、以後の貸出を一定期間停止されることがある。

### 資 料

研究棟増築に伴い(1977年秋)、増築部分3階に約40m<sup>2</sup>の資料室が置かれ、また同地階に約75m<sup>2</sup>の資料作成室が置かれ、従来の仮使用部分(旧棟部地下の1部および、棟外仮設部分)とあわせて、ようやく、当面の資料関係の室的態勢をはかることができたが、これら全体の本格的活用は1978年度に及ぶこととなった。

他方、資料の作成・整理と管理は若干の教官で構成の資料委員会が中心となり、混乱を生じないための最低の作業等を進めてきたが、充分な利用システムの確立はなお今後に残された急務となっている。

1977年度に収集の主たる資料は次のとおりであり、従来の管理分(1977および1978年報を参照)とあわせ、1978年以降の関係研究に大きな役割を果しうるものと期待される。

霊長類液体脳標本：ブタオザル5体分、マントヒヒ5体分など、旧世界ザル25体分のほか、ガラゴ・チンパンジー・ゴリラ各1体、計28体が集取された。



霊長類骨格標本：マカクを中心に約30体分の資料を収集した。大部分は所内で死亡したものの再利用の形で作成されたものであるが、1部、現地へおもむいて収集した野生ニホンザル骨格も含まれている。

## 4. 研究活動

### 形態基礎研究部門

近藤四郎・岩本光雄  
渡辺 毅・真家和生

#### 研究概要

##### 1) 霊長類の姿勢およびロコモーションの比較生機構学的研究

近藤四郎・真家和生

前年までに引きつづき、機構形態学的観点から現生霊長類の locomotor adaptation を明らかにする目的で、実験的研究を進めた。すなわち、2種のテナガザル各1頭を用い、歩行台上二足歩行時の映画記録と平行して、下肢筋の筋活動を記録した。データを関節運動・歩調・歩幅・筋活動の諸関係から分析し、従来行ったクモザルやチンパンジーなどについての結果との比較考察に入っている。なお、本研究は、岡田守彦（筑波大・体育科学系）、山崎信寿（慶応大・工）らとの共同研究として進めており（前年度までの年報を参照）、1978年度に、床反力に関する計測等のデータに加えてまとめを行う予定である。

##### 2) 旧世界ザル、特にマカクに関する形質人類学的研究

岩本光雄

主として野生ニホンザルに関して研究を進め、乳歯期にニホンザルの発育に関するデータ（歯式と生体計測の結果）のとりまとめを行ったほか、秋吉台出土のニホンザル古骨、ならびにニホンザルの皮膚隆線系に関する研究を進めた（継続）。

##### 3) 霊長類の成長に関する研究

渡辺 毅

生体計測にもとづくニホンザルの成長パターンを明らかにする研究の一環として、高崎山において野外調査を行なった。主として若令個体を中心に約70例の資料を得、目下、分析・整理を行ないつつある。

##### 4) エチオピア国における現生ならびに化石霊長類に関する研究

岩本光雄

継続研究として現地出張の予定で準備を進めたが、現地政情の悪化から出発直前に調査の実施を断念した。従来の資料によるとりまとめとして、現生ヒヒ等の分布の検討、ならびに調査対称となった野生ヒヒの形態学的特

徴に関する記載を行った。

##### 5) 新世界ザルの系統学的・形態学的研究

渡辺 毅

ケナガクモザルに関する頭骨計測と統計的処理を行い、性差と成長の観点から考察を行った。これまでに行ってきた新世界ザルの形態学的研究を性的二型の観点からまとめた。また、11月より3月までコロンビアにおいて第3紀上部中新世地層の発掘調査を行った（系統研究部門瀬戸口烈司氏、独協医大茂原信生氏との共同調査）。

#### 総 説

- 1) 近藤四郎 (1977) : 霊長類の進化一特にロコモーションからみて一。臨床科学, 13-10, 1313-1319.
- 2) 近藤四郎編著 (1977) : 日本人の起源と進化。日本人の生活と適応性シリーズ1。社会保険新報社, 東京。
- 3) 岩本光雄 (1977) : 現生霊長類の分類と分布。“人類学講座, 第2巻(霊長類)”, pp. 3-42. 雄山閣, 東京。
- 4) 岩本光雄(1977): アウストラロピテクス類。“形質・進化・霊長類”(加藤泰安・他編), pp. 81-97, 中央公論社, 東京。
- 5) 渡辺 毅(1978) : 霊長類の性的二型。生物科学, 30, 16-23.

#### 論 文

- 1) 岡田守彦・石田英夫・木村賛・近藤四郎 (1977) : 霊長類のバイペダリズムに関する比較運動学的研究。“第2回姿勢シンポジウム論文集, 人間と技術者”, pp. 283-290.
- 2) Lealem, B. and M. Iwamoto (1977): The distributional states of cercopithecooid primates in Ethiopia. “エチオピアにおけるヒヒ類の種間関係、とくに種間雑種についての比較研究”, 京大霊長類研究所エチオピア隊編, pp. 5-20.
- 3) 岩本光雄(1977) : アヌピスヒヒとマントヒヒの形態学的特徴。京大霊長類研究所エチオピア隊編, pp. 67-73.
- 4) 岩本光雄(1977) : 乳歯期ニホンザルにおける歯列と身体発育の状態について。人類学雑誌, 85, 281-291.

#### 学会発表

- 1) ケナガクモザルにおける性差と年令変化

渡辺 毅

第31回日本人類学会日本民族学会連合大会 (1977)

#### 神経生理研究部門

久保田競・松波謙一  
酒井正樹・三上章九

- 1) 下側頭回及び前頭前野の神経生理学的研究