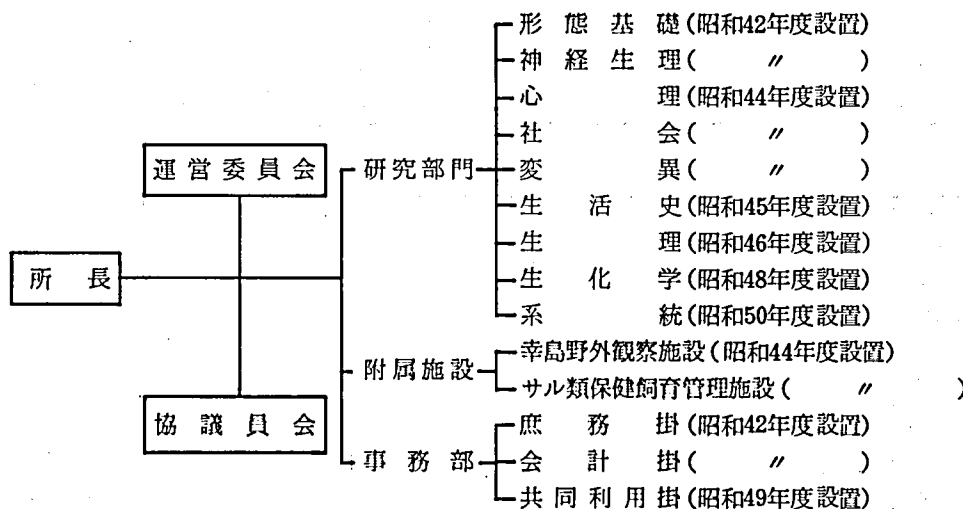


I 研究所の概要

1. 組織 (昭和55年3月30日現在)



所長 河合雅雄

運営委員 (50音順)

伊谷 純一郎 (京大・理)
 糸魚川 直祐 (阪大・人科)
 今西 錦司
 伊澤 紘生 (日本モンキーセンター)
 江原 昭善 (霊長研)
 大澤 濟 (霊長研)
 久保田 競 (霊長研)
 桑原 萬壽太郎 (基礎生物学研究所長)
 近藤 四郎 (霊長研)
 四手井 綱英 (日本モンキーセンター)
 水原 洋城 (東京農工大)
 室伏 靖子 (霊長研)
 渡辺 直経 (帝京大)

事務長 須羽 治夫

現員 (昭和55年3月30日現在)

教授	助教授	助手	一職員 般等	小計	非常勤員	合計
9人	9人	22人	30人	70人	11人	81人

大学院学生および研修員 (昭和55年3月30日現在)

博士課程	修士課程	研修員	合計
11人	6人	6人	23人

2. 予 算 概 況

昭和54年度経費(項) 研究所

経 常 経 費		共同利用施設 運 営 費	計	科学研究費	合 計
人 件 費	物 件 費				
270,974 冊	135,705 冊	78,915 冊	485,594 冊	94,590 冊	580,184 冊

科学研究費

年度・種別	研 究 課 題	研究代表者	補助金額
昭和54年度			冊
がん特別研究(2)	霊長類における癌原生物質の代謝酵素及び代謝産物に関する研究	高橋 健治	4,000
環境科学特別研究(2)	ニホンザル体毛の重金属分析による日本環境地図の作成	竹中 修	1,000
特定研究(1)	行動のリズム形成と動機づけ発現の機構	久保田 競	2,1650
(2)	生体膜成分としてのプロテアーゼの性状と膜系での存在様式および生理的役割の研究	高橋 健治	800
〃	心臓、血管組織中のプロテアーゼ系の解析	〃	1,000
一般研究(A)	ニホンザルの寒冷適応	大沢 濟	500
〃	チンパンジーの言語の習得とその脳内機構に関する研究	室伏 靖子	3,000
(B)	ニホンザルの集団遺伝学的研究	野沢 謙	900
〃	エソロジーの立場にもとづくニホンザル社会の研究	川村 俊藏	2,000
〃	霊長類の排卵機序に関する研究	大島 清	2,100
〃	ミクロソーム膜総合プロテアーゼの精製および性状と機能の研究	高橋 健治	2,200
〃	前頭前野起源の随意運動の発現に関する脳構造と経路の決定	久保田 競	5,500
(C)	ニホンザル自然社会の人口学的研究	杉山 幸丸	300
(D)	サルの前頭前野“注意ニューロン”の活動とその微細構造	酒井 正樹	460
〃	冠状血管平滑筋のガラス微小電極による電気生理学的研究	目片 文夫	470
奨励研究(A)	注意行動をオペラント条件づけしたサル視床枕ニューロンの視覚刺激応答性の研究	三上 章允	700
〃	内毒素とガプトガニ血球成分との反応機序及び内毒素定量法に関する生化学的研究	中村 伸	700
〃	サル大脳シナプトソームのアミノペプチターゼの性状と生理的機能に関する研究	林 基治	600
試験研究(2)	蛋白分解酵素を用いたサル類骨格標本作成法の開発	竹中 修	1,000
〃	追跡運動の神経機構を研究するためのシステムとその処理プログラムの開発	久保田 競	1,500
〃	マカク属サルのセミ・オープン条件での繁殖に関する基礎的研究	大島 清	6,000
〃	固定化蛍光標識蛋白基質を用いる組織微量プロテアーゼの高感度迅速測定法の開発	高橋 健治	2,810
海外学術調査(調査総括)	ケニア北部乾燥地域における放牧民・農牧民の生態人類学的研究	田中 二郎	2,700
(現地調査)	アフリカにおける現性および化石霊長類に関する研究	河合 雅雄	14,700
〃	南米大陸における広鼻猿類の系統進化に関する研究	近藤 四郎	18,000
合 計	25 件		94,590

3. 図書・資料

第1表に1979年度までの書籍（雑誌を除く）の購入状況を、第2表に和・洋雑誌の総数を、第3表

にはそれらのリストを示した。なお、第3表の雑誌リストには1980年度に購入をはじめた雑誌も含まれている。

第1表 部門別蔵書冊数

部門	年度	和 書			洋 書		
		1967~78	1979	計	1967~78	1979	計
形態基礎部門		56	0	56	57	0	57
神経生理部門		20	0	20	125	5	130
心理部門		6	0	6	272	7	279
社会部門		46	0	46	115	0	115
変異部門		17	0	17	38	0	38
生活史部門		29	0	29	130	2	132
生理部門		35	1	36	59	5	64
生化学部門		0	0	0	14	6	20
系統部門		0	0	0	17	4	21
サル施設		59	2	61	65	0	65
幸島施設		6	2	8	19	0	19
学生用図書 ¹⁾		26	36	62	35	9	44
中央図書		142	8	150	86	2	88
研究室		78	0	78	0	0	0
大学院 ²⁾		219	48	267	245	31	276
大寄贈 ³⁾		26	0	26	15	0	15
製本雑誌 ⁴⁾		114	27	141	64	11	75
吉場文庫 ⁵⁾		125	22	147	1,923	265	2,188
徳田文庫		46		46	61		61
長谷部文庫		598		598	219		219
計		1,796	146	1,942	3,770	347	4,117

注 1) 本部で購入し、霊長研に備え付けてあるもの。 2) 1975~76年のみ。
 3) 科研費購入を含む。 4) 管理換図書を含む。 5) 吉場文庫は全て寄贈の欄に記されるべきものであるが、ここでは別扱いとした。

第2表 a. 年度別和洋購読雑誌数

年度	和雑誌**	洋雑誌
1969	4	47 + 1***
1970	4	58 + 1
1971	13 + 1***	63 + 1
1972	14 + 1	75 + 1
1973	19 + 1	83 + 1
1974	18 + 1	101 + 1
1975	16 + 1	97 + 1
1976	19 + 1	98 + 3
1977	20 + 2	98 + 2
1978	20 + 2	97 + 2
1979	20 + 2	

* 1967~68年度については、資料が欠落している。

** 中国雑誌を含む。

*** + は寄贈。

第2表 b. 1979年度の部門別購読雑誌数

部門	和雑誌	洋雑誌
形態基礎	0	7
神経生理	1	11*2
心理	0	22*2/
社会	0	8*2/
変異	5*1	5
生活史	0	11*2/
生理	2	11*2
生化学	0	9
系統	0	3
サル施設	2	5
幸島施設	0	2
図書室	10*3	9*2/
計	20	99*4
寄贈	2	1
総種類数*5	22	100

* 1... 変異部門の和雑誌はすべて中国雑誌
 * 2, * 2... 同一誌を2部門以上で費用折半しているものを含む。
 * 3... 新聞を含む。
 * 4... * 2について計21, * 2/について計47とする。
 * 5... 2部購読しているものなどを除くため、購読数の合計より少なくなる。

第3表 a. 和雑誌および中国雑誌リスト

(1980年7月末現在)

和雑誌	刊行区分 ¹⁾	所蔵巻(年号) ²⁾
科学	図書室 M	[38(1968)]+
科学朝日	" M	[28(1968)]+
自然	" M	[23(1968)-24(1969)]+
出版ニュース	寄贈 3/M	[1969]+
学術月報	図書室 M	[21(1969)]+
生物科学	" Q	28(1976)+
生体の科学	" M	27(1976)+
遺言伝語	" M	[30(1976)]+
生物科学ニュース	" M	5(1976)+
科学新聞	" M	(1977)+
バイオテク	" W	(1977)+
脳と神経	"	[4(1973)]
神経研究の進歩	神生 M	24(1972)+
ホルモンと臨床	BM	16(1972)-19(1975)
医学と生物学	生理 M	[19(1971)]+
日本医事新報	" M	82(1971)+
最新医学	W	[1971-1973]
産婦人科の世界	M	26(1971)-30(1975)
産科と婦人科	M	28(1971)-24(1972)
蛋白質・核酸・酵素	M	38(1971)-39(1972)
臨床検査	M	[18(1973)-21(1974)]
日本獣医師会雑誌	サル施 M+1	[15(1971)]+
週刊ペット百科	" M	26(1973)+
世界動物百科	W	1(1975)-48(1975)
モンキー	寄贈	1(1971)-192(1974)
中国雑誌		1(1957)+
古脊椎動物与古人類	変異 2N	11(1973)+
考古学報	" 2N	(1973)+
植物学報	" Q	15(1973)+
動物学報	" Q	19(1973)+
地質科学	" Q	(1973)+

第3表 b. 洋雑誌リスト (1980年7月末現在, 定期刊行図書を含む)

雑誌名	刊行区分 ¹⁾	購読部門	所蔵巻(年号) ²⁾
Abstracts & Reviews in Behavioral Biology (formerly Communications in Behavioral Biology, Pt. B).	A M		11(1973) - 14(1974)
Acta Endocrinologica.	D M		75(1974) - 80(1975)
Acta Physiologica Scandinavica.	Sd M	神生	78(1970) +
Acta Neurobiologiae Experimentalis.	P BM	"	82(1972) +
Advances in Enzymology and Related Areas of Molecular Biology.	A SA	生化	40(1974) +
Advances in Protein Chemistry.	A A	"	28(1974) +
African Journal of Ecology (formerly East African Wildlife Journal)	E Q	社会	17(1979) +
American Anthropologist.	A Q	変異	70(1968) +

American Journal of Anatomy.	A	M	サル施	189(1974) +
American Journal of Human Genetics.	A	BM	変異	20(1968) +
American Journal of Obstetrics and Gynecology.	A	SM	生理	110(1971) +
American Journal of Physical Anthropology.	A	BM	形態	28(1968) +
American Journal of Physical Medicine.	A	BM		50(1971) - 57(1978)
American Journal of Physiology.	A	M	生理	222(1972) +
American Naturalist.	A	BM	生活史	106(1972) +
American Psychologist.	A	M	心理	29(1974) +
Analytical Biochemistry.	A	M	生化	57(1974) +
Anatomical Record.	A	M	形態	166(1970) +
Anatomischer Anzeiger.	G	10N	〃	126(1970) +
Animal Behavior.	E	Q	心理	17(1969) +
Animal Learning & Behavior.	A	Q	〃	1(1973) +
Annals of the New York Academy of Sciences.	A	A		[115, 117, 118, 134, 147, 156, 157, 159, 160, 162, 164, 165, 166, 167, 169]
Annual Review of Biochemistry.	A	A	生化	43(1974) +
Annual Review of Ecology and Systematics.	A	A	系統	1(1970) +
Annual Review of Physiology.	A	A		26(1964) - 27(1965)
Annual Review of Psychology.	A	A	心理	16(1965) +
Anthropologie.	F	Q		72(1968) - 74(1970)
Anthropologischer Anzeiger.	G	Q	形態	31(1968) +
Anthropological Quarterly.	A	Q	生活史	41(1968) +
Archives Italiennes de Biologie.	I	Q		106(1968) - 113(1975)
Archeves Suisses d'Anthropologie.	S			32(1967) - 35(1971)
Australian Journal of Zoology.	Au	4N	社会	22(1974) +
Behaviour.	H	16N	心理	83(1969) +
Behavior Research Methods and Instrumentation.	A	BM	心理	1(1968) +
Behavioral Ecology and Sociobiology.	G	Q	生活史	1(1976) +
Behavioral Science. and Neural	A	BM		10(1965) - 22(1977)
Behavioral Biology (formerly Communications in Behavioral Biology, Pt.A).	A	M	図書室	7(1972) - [8(1973)] +
Bibliography of Reproduction.	E	M		17(1971) - 26(1975)
Biochemical Genetics.	E	BM	変異	16(1978) +
Biochemistry.	A	BW	生化	13(1974) +
Biochemical & Biophysical Research Communications.	A	SM	〃	56(1974) +
Biochimica et Biophysica Acta (Protein Structure).	H	12N	〃	P30(1974) +

Biology of the Neonate.	S	M		26(1975) - 29(1976)
Brain :Journal of Neurology.	E	Q	神生	103(1980) +
Brain, Behavior and Evolution.	S	BM	心理	1(1968) +
Brain Research.	H	W	神生	1(1966) +
Bulletins et Memoires de la Societe d'Anthropologie de Paris.	F	Q		3(1968) - 6(1970)
Bulletin of Psychonomic Society.	A	M	心理	1(1973) +
Canadian Journal of Psychology.	C	Q		19(1965) - 30(1976)
Canadian Journal of Neurological Sciences.	C	Q	神生	4(1977), 7(1980) +
Carnivore.	A	Q	社会	1(1978) +
Communications in Behavioral Biology.	A	M		2(1968) - [9(1972)]
Conditional Reflex.	A	Q		4(1969) - 6(1971)
Cortex.	I	Q		9(1973) - 11(1975)
Current Anthropology.	A	Q	生活史	1(1960) +
Current Contents : Behavioral, Social & Educational Sciences.	A	W		1(1969) - 5(1973)
Current Contents : Life Sciences, with Weekly Subject Index.	A	W	生化	12(1965) - 16(1973) , 19(1979) +
Developmental Psychology.	A	BM	心理	1(1963) +
East African Wildlife Journal.	E	Q		15(1977) . 16(1978) -
Ecological Monographs.	A	Q	社会	40(1970) +
Electroencephalography and Clinical Neurophysiology.	H	M		1(1949) - 41(1976)
Electromyography and Clinical Neurophysiology (formerly Electromyography)	Be	5N		11(1971) - 18(1978)
Endocrinology.	A	M	生理	90(1972) +
Evolution.	A	Q	系統	30(1976) +
Excerpta Medica. Sect. 1	H	M		22(1968) - 24(1970)
Excerpta Medica. Sect. 10	H	M		24(1971) - 25(1972)
Experimental Brain Research.	G	3V	神生	1(1966) +
Experimental Neurology.	A	M	神生	1(1959) +
Federation Proceedings.	A	M	図書室	32(1973) +
Fertility and Sterility.	A	M	生理	23(1972) +
Folia Primatologica.	S	8N	図書室 幸島施	1(1961) +)
Genetics.	A	M	変異	88(1978) +
Hormones and Behavior.	A	Q	生理	2(1971) +
Human Biology.	A	Q	形態	40(1968) +

Human Ecology.	A	Q	生活史	2(1974) +
International Journal of Andrology.	D	BM	サル施	1(1978) +
International Journal of Primatology.	A	Q	図書室	1(1980) +
Journal of the American Veterinary Medical Association.	A	SM		160(1972) - 163(1973)
Journal of Animal Ecology.	E	3N	生活史	39(1970) +
Journal of Anthropological Research (formerly Southwestern Journal of Anthropology).	A	Q	生活史	29(1973) +
Journal of Applied Physiology.	A	M	生理	32(1972) +
Journal of Biological Chemistry.	A	SM	生化	249(1974) +
Journal of Biomechanics.	E	BM	形態	7(1974) +
Journal of the Bombay Natural History Society.	India			58(1961) - 59(1962) -
Journal of Bone and Joint Surgery (American Volume).	A	8N		52A(1970) - 59A(1977)
Journal of Bone and Joint Surgery (British Volume).	A	4N		52B(1970) - 59B(1977)
Journal of Comparative Neurology.	A	SM	神生	144(1972) +
Journal of Comparative and Physiological Psychology.	A	M	心理	59(1965) +
Journal of Ecology.	E	3N	生活史	58(1970) +
Journal of Endocrinology.	E	M		49(1971) - 67(1975)
Journal of the Experimental Analysis of Behavior.	A	BM	心理	1(1958) +
Journal of Experimental Psychology : General.	A	Q	〃	79(1969) +
Journal of Experimental Psychology : Animal Behavior Processes.	A	Q	〃	1(1975) +
Journal of Experimental Psychology : Human Learning & Memory.	A	BM	〃	1(1975) +
Journal of Experimental Psychology : Human Perception & Performance.	A	Q	〃	1(1975) +
Journal of General Physiology.	A	M	生理	71(1978) +
Journal of Human Evolution.	E	BM	形態	1(1972) +
Journal of Mammalogy.	A	Q	変異	52(1971) +
Journal of Medical Primatology.	S	BM	生理	1(1972) +
Journal of Molecular Evolution.	G	4N	生化	4(1974) +
Journal of Neurochemistry.	E	M	〃	22(1974) +
Journal of Neurophysiology.	A	BM		81(1968) - 38(1975)
Journal of Physiology.	E	SM	{神生 生理	156(1961) +
Journal of Reproduction and Fertility.	E	M	サル施	32(1973) +
Journal of Theoretical Biology.	E	SM		64(1977) - 69(1977)
Journal of Wildlife Management.	A	Q	社会	33(1969) +
Laboratory Animals.	E	2N	サル施	1(1967) +
Laboratory Animal Science.	A	BM	〃	20(1970) +
Laboratory Primate Newsletter.	A	Q	図書室	12(1973) +

Life Sciences. Pt. 1: Physiology and Pharmacology.	E	SM		11(1972) -
Malayan Nature Journal.		Malaya		12(1973)
Mammalia.	F	Q	社会	17(1963)
Man: Journal of Royal Anthropological Institute.	E	Q	生活史	44(1980) +
Memory & Cognition.	A	Q	心理	3(1968) +
National Geographic.	A	M	図書室	1(1973) +
Nature.	E	W	"	151(1977) +
Nature: New Biology.	E	W		217(1968) +
				[229(1971) -
				246(1973)]
Nature: Physical Science.	E	W		[229(1971) -
				246(1973)
Neuroendocrinology.	S	M	生理	7(1971) +
Neuropsychologia.	E	Q	神生	1(1963) +
	R	6N		2(1970) -
				7(1975)
Oikos.	D	3N	社会	25(1974) +
Oryx: Journal of the Fauna Preservation Society.	E	3N	"	12(1973) +
Proceedings of the National Academy of Sciences, U.S.	A	M	生化	71(1974) +
Perception & Psychophysics.	A	M	心理	19(1976) +
Perceptual and Motor Skills.	A	BM		28(1969) -
				43(1976)
Physiology and Behavior.	E	M	心理	1(1966) +
Physiological Reviews.	A	Q	神生	50(1970) +
Physiological Zoology.	A	Q	生理	45(1972) +
Physiological Psychology.	A	Q	心理	1(1973) +
Primates: Journal of Primatology.	J	Q	{寄贈 幸島施	1(1958) +
Primate News.	A	10N		[10(1972) -
				16(1978)]
Prostaglandins.	A	M		1(1972) -
				12(1976)
Psychological Abstracts.	A	M	心理	39(1965) +
Psychological Bulletin.	A	M	"	63(1965) +
Psychological Review.	A	BM	"	73(1966) +
Psychonomic Science.	A			1(1964) -
				29(1972)
Researches on Population Ecology.	J			8(1966) -
				9(1967)
Science.	A	W	図書室	[1966-1968] -
				163(1969) +
Scientific American.	A	M	"	220(1969) +
Southwestern Journal of Anthropology.	A	Q		24(1968) -
				28(1972)
Soviet Anthropology and Archaeology.	A	Q		7(1968) -
				[18(1979)]
Soviet Psychology.	A	Q		7(1969) -
				9(1971)

Symposia of Zoological Society of London	E			1, 2, 4, 8, 10, 13, 15, 17, 18, 21, 23, 24, 26
Systematic Zoology.	A	Q	系統	25(1976) +
Terre et la Vie.	F	Q	社会	30(1976) +
Vision Research.	E	M	神生	1(1961) +
Wildlife Monographs	A		社会	[19(1970) - 57(1977)] +
Wildlife Society Bulletin.	A			1(1973) - 3(1975)
Zeitschrift für Morphologie und Anthropologie.	G	3N	系統	60(1968) +
Zeitschrift für Tierpsychologie.	WG	M	心, 社, 活, 図	52(1980) +
Zeitschrift für Versuchstierkunde.	EG	BM		14(1972) - 20(1978)

- | | |
|----------|-------------------------|
| 1) W =週刊 | Q =季刊 |
| 3/M =旬刊 | A =年刊 |
| SM =月2回 | 2V =年2巻(冊数不定) |
| M =月刊 | 2N, 3N =年2回, 年3回……(不定期) |
| BM =隔月刊 | |

2) []は次号があることを示す。

霊長類研究所図書室利用規定

I. 開室時間と休室

1. 開室時間
平日：9時から17時まで。
土曜日：9時から12時まで。
2. 休室
日曜日、国民の祝祭日、年末・年始は休室とする。
その他の臨時休室は、その都度掲示する。

II. 閲覧

1. 閲覧者の資格
 - 1) 本研究所の教職員・大学院生及び研修員。
 - 2) 本研究所の共同利用研究員で閲覧者カードを提出するもの。
 - 3) 本研究所教職員の紹介のあるもの。
2. 閲覧
 - 1) 閲覧者は図書室内で図書(単行本、雑誌、その他の資料)を自由に閲覧できる。
 - 2) 閲覧後の図書は必ずもとの場所にもどす。

III. 貸出および返却

1. IIの1・1)及び2)の該当者は、下記に従

い図書を借用できる。すべての借用資料は、原則として所外に持出すことはできない。

a. 単行本

- 1) 単行本は1カ月間借用できる。
- 2) 借用時には、ブックカードおよび代本板用紙に必要事項を記入する。ブックカードは所定の箱に入れ、代本板用紙は代本板の背にそう入して、書架上の本のあった位置に置く。

b. 製本雑誌

- 1) 製本雑誌は3日間借用できる。
- 2) 借用方法は単行本に準じる。

c. 未製本雑誌

- 1) 未製本の雑誌は15時から翌朝10時までの間に限り借用できる。
- 2) 借用時には貸出カードに必要事項を記入する。

d. 別刷*

- 1) 別刷は開室時間中に図書室内でのみ利用できる。
- 2) 利用後は、返却台上の箱に返却する。
2. 参考図書その他禁帯出扱いの図書は貸出さない。
3. 借用中の資料を転貸してはならない。

4. 再手続きをすることにより貸出期限の延長ができる。ただし、他に借用希望者がある時は、そちらを優先する。
 5. 借用後の図書は返却台に返却する。
- * 図書室では霊長類関係の研究報告の別刷を1977年度より系統的に集めており、1980年7月末現在14,600部を所蔵している。

Ⅳ. 総点検および長期貸出

1. 毎年1回図書の総点検を行なう。この時は、貸出期限内外を問わず、すべての図書を返却する。
2. 総点検期間中、原則として図書室は休室とする。
3. 図書委員会により研究室等への備えつけが認められた図書は、長期貸出扱いとする。長期貸出期間は1年で、長期貸出扱いの更新は総点検時に行なう。

Ⅴ. その他

1. 資料を紛失したり汚損した場合は、代本または相当の代金で補わなければならない。
2. 借用資料を期日までに返却しなかった場合、以後の貸出を一定期間停止されることがある。
3. 書庫および閲覧室内は禁煙とする。

資 料

以前にも増して資料収集活動に力を入れた。時実基金によるケニア国立博物館作製の人類を含む霊長類化石のレプリカ約300点を入手。さらに、国立予防衛生研究所村山分室の御好意により、実験殺されたカニクイザルが利用できるようになった。また、従来からの課題であった所内で実験殺等によって生ずる霊長類死体の標本化も軌道に乗せることができた。

収集した死体等は適宜、液浸または骨格標本に付している。骨格標本を作るため本棟東側にプレハブを増設し、かつ、タンパク分解酵素を用いる骨格標本作製法の改良にも努め、作業の効率化を計った。

懸案事項である標本の円滑な利用のため、コンピュータを用いた標本のコード化の作業に入った。

4. 研究活動

形態基礎研究部門

近藤四郎・岩本光雄
渡辺 毅・毛利俊雄

研究概要

1) バイベダリズムの起源

近藤四郎

この数年、ロコモーションの研究グループを組織し、現生霊長類を対象として生機構学的研究を行ってきたが、これらの手法がバイベダリズムの起源を考究するためには有用であるとしても、方法論として成立し得るのかどうかの検討にかかった。

2) 新世界ザルの系統学的・形態学的研究

近藤四郎・渡辺 毅
毛利俊雄

文部省海外学術調査費により、主としてコロンビアにおいて中新世後期の地層の発掘調査に従事した。この調査で、化石霊長類の上顎臼歯を発見し、その化石(*Stirtonia*)が現生ホエザルの直接の祖先形であることが確認された。詳細な比較研究は現在継続中である。なお、本研究は瀬戸口烈司(系統研究部門)との共同研究である。

3) 旧世界ザル、特にマカクに関する形態学研究

岩本光雄

主としてニホンザルに関して研究を進め、永久歯期ニホンザルの発育に関する資料(歯式と生体計測値)、ニホンザルの皮膚隆線系に関する資料、ならびに山口県秋吉台および北九州市平尾台出土のニホンザル古骨に関する記録の整理、分析を行なった(継続)。

4) エチオピア国における現生ならびに化石霊長類に関する研究

岩本光雄

エチオピア国で得た研究資料を基本として(a)エチオピア国内におけるヒヒの分布図の改訂版を作成し、あわせて、アヌビスヒヒとマントヒヒの間に生じている混血現象と関連して、霊長類における種の問題を考察し、また、(b)オモ川流域で発見のいわゆる Plio-Pleistocene 期のヒヒ化石の最終的復元、写真撮影・計測等を行なった。