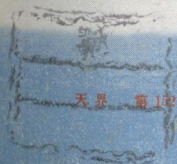


學大國帝都京
和昭
— 8.11.27 —
館書圖屬附

天界

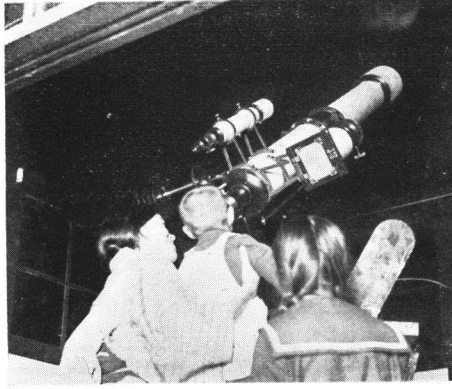


十二月號

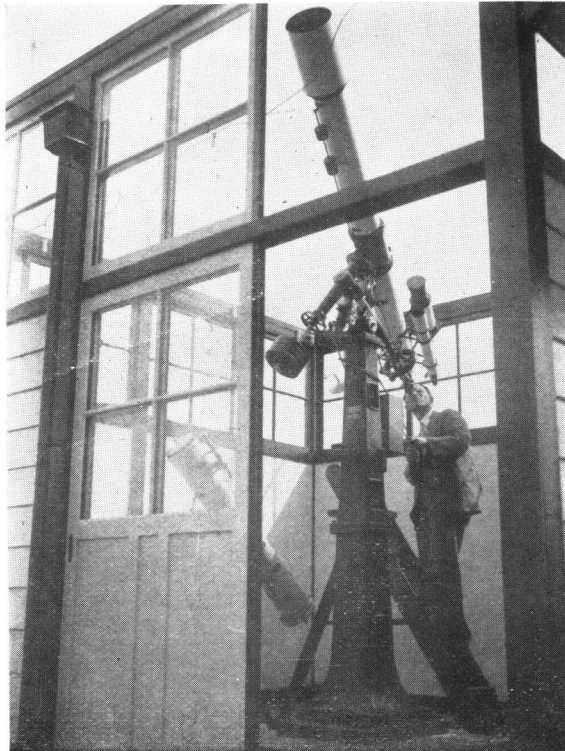


天界 第一卷 (第14卷) 大正九年十二月二十四日 第三種郵便物認可 昭和八年十一月二十四日爭執 同二十五日發行

松山高等學校の新 15cm 赤道儀



望遠鏡披露の觀望の夕(去十月三日)



北天きのぞく河路教授

側に十五cm中村反射鏡もある

昭和八年十二月例會は下の如く開きます。例により遠近より會員諸氏の來會を歓迎します。

時日： 十二月十七日(日曜)午後三時

場所： 京都帝國大學花山天文臺

電車は東山通仁王門にて乗り換へ、東行し、¹蹴上げ¹で下車、それから東海道筋を五丁ほど東進し、¹花山道路¹に入る。

又は、三條大橋から¹花山道路¹入口まで乗合バスあり。

當日、下の如き講演があります。

講演： 會長 理學博士 山本一清氏 『星の掩蔽』

天 界 第 百 五 十 二 號 (第 十 四 卷) 昭 和 八 年 十 二 月 號 要 目

松山高等學校の新望遠鏡、最近の花山…………… 口繪寫眞

天文學の過去と未來……………	清水 武雄	41	
會 報……………		45	
小さな時計の精度……………	東 京…押田 勇雄	46	
古賀恒星圖の折り方……………	京 都…宇野 良雄	48	
星 座 の 歌……………	賀川 豊彦	50	
研 究 欄	ピッチの調合と平面の作り方……………	工 學 士…坂本鑿四郎	51
	第5回太平洋學術會議と海洋學……………	理學博士…小倉 伸吉	57
	天界新知識(14件)……………		56, 61
	東亞天文協會觀測部月報○黃道光○遊星面課○寫眞課○太陽		
	○變星……………		65—69, 70
ジャコビト=彗星よりの大流星雨……………		70	
北米旅行記(3)……………	理學博士…山本 一清	72	
花山の此の頃……………		76	
た より……………	野尻 包影	77	
リスボンより……………	理 學 士…川崎 俊一	78	
本年十二月の天象……………		78—80	

Contents of the HEAVENS, No. 152 (December 1933)

New telescope of Matuyama Koto-Gakko, Recent Kwasan (Frontispieces); T. Simizu, Astronomy (41); I. Osida, Accuracy of small clocks (46); Y. Uno, How to fold Koga's star chart (48); T. Kagawa, Poem of constellations (50); K. Sakamoto, How to make plane mirrors (51); S. Oguro, The 5th Pacific Congress & oceanology (57); LATEST NEWS ON ASTRONOMY (61); Monthly reports, Observing Section, O.A.A. (65); Great meteor swarms associated with Giacobini's comet (70); Issei Yamamoto, American tour, iii (72); H. Noziri, Letter (77); S. Kawasaki, From Lisbon (78); Heavens of December, 1933 (78-80);

東亞天文協會觀測部 (Observing Section, O. A. A.)

大正十年九月に組織されたもので、會員中の實際天文研究に興味を有する者より成る。今下記の九課に分れてゐる。

1. 流星課 (課長 小楨孝二郎)
2. 彗星課 (課長 柴田淑次)
3. 變光星課 (課長 小山秋雄)
4. 太陽課 (課長 上高昇、幹事 山本英子)
5. 黃道光課 (課長 荒木健兒、幹事 淺野英之助)
6. 豫報課 (課長 山本一清)
7. 機械課 (課長 木邊成麿)
8. 寫眞課 (課長 龜井壽彦)
9. 遊星面課 (課長 山本一清、幹事 木邊成麿、宮本正太郎)

東亞天文協會觀測部規定 (昭和6年11月22日決定)

- 第一條 本觀測部ハ東亞天文協會ノ目的ヲ達スル爲メノ一事業トシテ、天體ノ觀測研究ヲ行フ。
- 第二條 本觀測部ニ下記ノ若干課ヲ置ク。
流星課、彗星課、變光星課、太陽課、黃道光課、豫報課、機械課、寫眞課、遊星面課。
- 第三條 課長ハ部長ノ監督ノ下ニ、各課ノ事業ヲ統括シ、幹事ハ課長ヲ補佐スル。
- 第四條 東亞天文協會員ハ希望ニヨリ本觀測部員トナル事ガ出來ル。
- 第五條 部員ハ觀測上ノ必要ニヨリ課長ノ指導及ビ種々ノ印刷物ノ配布ヲ受ケル。
- 第六條 部員ハ部費トシテ東亞天文協會々計ハ月十錢ノ割デ年末マデノ分ヲ前納ノ事

御大典記念京都博覽會銅牌受領

顧問 山本一清博士 指導 故中村 要先生
天體望遠鏡機械部製造

主要なる工作

1. 反射望遠鏡. 7.5センチより25センチに至る經緯臺及び赤道儀の凡ゆる種類.
2. 反射望遠鏡の諸部分品, 約50種.
3. 屈折望遠鏡高級品の組立て.
4. 赤道儀製作.
5. 時計仕掛つき高級反射及び屈折赤道儀20センチまで.
6. 屈折反射望遠鏡の手入れ及び修理.
7. 望遠鏡に關する一般の工作.
8. 凹面鏡及び平面鏡鍍銀.
9. 天文臺用ドーム.

當所は自家に於て製造する機械工場でありますから御希望の機械工作が出來ます。

當所製品については一切の誇大なる廣告は致しませんが、詳細については直接御問合せ下さい。(カタログ連呈)

京都市川端荒神口上ル

西村製作所

〔電話 3187〕〔振替 大阪 83524〕

東亞天文協會

大正九年(1920年)創立, 昭和七年(1932年)改名

會長	山本一清(京都市梨ノ木町今出川下ル東)〔電話上5098〕
副會長	水野千里(岡山市門田21)
會計監督	池田政晴(京都市左京區岡崎黑谷町11)
幹事	竹田新一郎(京都市上京區石藥師通河原町西入)
同	稻葉通義(京都市花山天文臺)〔電話上6165〕
會計	高城武夫(京都帝國大學天文學教室)〔電話上980ノ73〕
本部	京都市山科, 花山天文臺〔電話上6165〕
倉敷天文臺	岡山縣倉敷市〔電話35〕——原名譽臺長〔電話75〕

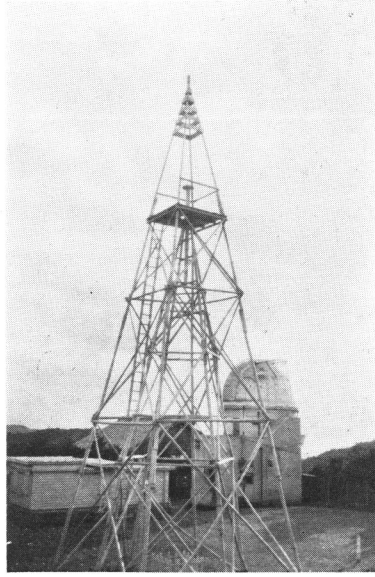
一 支 部

同志社大學內〔電話上430〕	室町錦上ル明倫小學校〔電話本2236〕	增太郎	井橋秀二	勇郎	次場
京都市第三高等學校〔電話上301〕	京都市安土町三丁目船場小學校〔電話本930〕	井伊秀二	井伊秀二	井伊秀二	井伊秀二
大阪府豐中中學校〔電話岡7118〕	和歌山縣有田郡金屋	井小村	井小村	井小村	井小村
兵庫縣尼崎區關守町〔須磨140〕	神戶市須磨區關守町〔電話1145〕	井大	井大	井大	井大
姫路高等學校〔電話1145〕	岡山市門田21	井大	井大	井大	井大
岡山市山下96〔 〕	津山市下96〔 〕	井大	井大	井大	井大
高松市	高松市高等學校〔電話松山395〕	井大	井大	井大	井大
廣島市白島北町158	廣島市山口縣教育會館〔電話294〕	井大	井大	井大	井大
山口市丸山町梅光女學校〔 〕	下關縣前原町西町	井大	井大	井大	井大
福岡縣前原町西町	熊本市縣立工業學校〔電話252〕	井大	井大	井大	井大
大牟田市通町二丁目207	第七高等學校造士館〔電話7〕	井大	井大	井大	井大
東區德川町6ノ6〔東4204〕	濱松高等工業學校〔電話973〕	井大	井大	井大	井大
濱松市	世田谷區弦卷町1の142〔電話世田谷3050〕	井大	井大	井大	井大
長野縣上田市原町三丁目〔 〕	長野市	井大	井大	井大	井大
長野縣上田市中學校〔電話201〕	札幌市北六條西十一丁目	井大	井大	井大	井大
旭川中學校內〔 〕	小樽市綠町三丁目八番地ノ47	井大	井大	井大	井大
奉天市奏町12の2	奉天市	井大	井大	井大	井大
大連市	大連市	井大	井大	井大	井大
京城府	臺北市大正町五條觀測所〔 〕	井大	井大	井大	井大
上海狄思威余里16	P. O. Box 263, Brawley, Cal., U.S.A. M. Nagata	井大	井大	井大	井大
Fazenda 1ª Allianca, E. Lussianvira,	I. Noroeste, S. Paul, Brazil	井大	井大	井大	井大
	S. Kamiya(神屋信一)	井大	井大	井大	井大

天 界 第 百 五 十 二 號 昭和八年十一月二十四日印刷 [定價金參拾錢] 郵稅金壹錢

編輯兼發行者 京都帝國大學天文學教室內(振替大阪56765) 東亞天文協會(代表者山本一清)
 印刷所 京都市中京區柳馬場三條南入 株式會社似玉堂(電本426. 427. 4501)
 印刷所 京都市中京區柳馬場三條南入 福井松之助
 賣 東京市芝區南佐久間町2の3 恒 星 社(振替東京64738)

花山の三角塔



昭和五年の春、陸地測量部が建設、測量後、天文臺構内に
残され、山上の一名物であつたが、近く取りこはされる筈

花山を訪ひし婦人たち



京都堀川校卒業の人々
(去十月²¹日)

