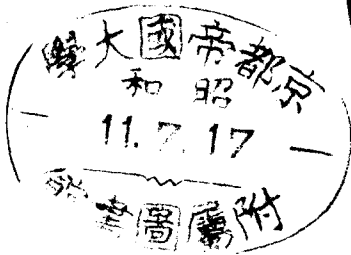


天 界

第 1 8 3 號

——(第 16 卷)——

昭和十一年七月



東 亞 天 文 協 會 發 行

東亞天文協會

7月の例会

天文同好會

昭和11年7月例会は下の如く開きます。例により會員諸氏の來會を歓迎します。

時日： 7月25日(土曜)午後3時半 (一般公開)
場所： 京都帝國大學花山天文臺

市電は東山通仁王門にて乗り換へ、東行し、「蹴上げ」で下車、それから東海道筋を5丁ほど東進し、「花山道路」に入る。
又は、三條大橋から「花山道路」入口まで京津電車と乗合バスあり。

講演： 日食講演

當夜、參集會員諸氏のため觀望の公開があります。

編輯 理學博士 山本一清 高城武夫 中村 覺

天界 第183號(第16卷) 昭和11年7月號 要目

口繪 新築中の大阪プラネタリウム。上斜里、遠輕の日食スタンプ。神戸海洋氣象臺で大阪、神戸兩支部合同ハイキング記念撮影。サンパウロ州立天文臺

| | | |
|-------------------------------|--------|-----|
| キャンパ1のための常識としての天文學(講演) | 山本一清 | 343 |
| 北海道日食内外觀測隊を訪れて | 佐登兒 | 354 |
| 日食異聞 | (谷啓一郎) | 358 |
| 星の文藝欄：俳句「宮島天體觀測所にて、其の他」 | 田子甫人 | 361 |
| 天界新知識 | | 363 |
| 觀測部月報 | | 365 |
| 流星課通信 | 宇野良雄 | 367 |
| 花山だより(6月) | | 369 |
| 天象欄(6月) 一遊星界 | | 370 |
| 花山日食觀測隊通信 | | 372 |
| たより：ブラジル支部 | | 374 |
| 支部欄：大阪支部報告、京都支部・京星會だより | | 375 |
| 編輯餘滴 | | 378 |

Contents of the Heavens No. 183. (July 1936.)

Osaka Planetarium under Construction, Solar Eclipse Stamps at Kamisuyari and Engaru in Hokkaido, Members of Osaka and Kobe Branches visited Kobe Marine Meteorological Observatory, State Observatory at São Paulo (Frontispieces); *Issi Yamamoto*, Common Sense Astronomy for Campers (343); *Satoru*, Account of Journey to Solar Eclipse Expeditions in Hokkaido (354); *Keiitiro Tani*, Strange Story on Solar Eclipse (358); *Hozin Tako*, Haiku-Poem "A Visit to Miyazima Private Observatory" and etc. (361); LATEST News on Astronomy (363); Monthly Reports of Observing Sections of O. A. A. (365); News from Meteor Department of O. A. A. (367); Kwasan Notes (369); Heavens of July, 1936 (370); Letters from Kwasan Solar Eclipse Expeditions (372); Letter from Brasil Branch (374); Reports from Osaka and Kyoto Branches (375); Editorials (378).

Published by the Oriental Astronomical Association, Kyoto Kwasan.

東亞天文協會 會員に關する報告

〔入

會〕

| | | | | | | | | | | |
|----|----|----|----|----|---|---|---|---|----|----|
| 阿部 | 不美 | 男氏 | (東 | 京) | 水 | 野 | 宙 | 一 | (岡 | 山) |
| 安 | 正 | 安氏 | (兵 | 庫) | 味 | 野 | 俊 | 三 | (金 | 澤) |
| 實 | 雅 | 雄氏 | (朝 | 鮮) | 秋 | 山 | 健 | 一 | (大 | 阪) |
| 青 | 木 | 章氏 | (大 | 阪) | 原 | 田 | 忠 | 男 | (山 | 口) |
| 大 | 塚 | 三郎 | (大 | 札) | 杉 | 谷 | 俊 | 夫 | (金 | 澤) |
| 齋 | 木 | 之氏 | (札 | 幌) | 檜 | 山 | 光 | 氏 | (山 | 形) |
| 川 | 崎 | 弘 | (京 | 都) | 向 | 井 | 信 | 也 | (大 | 阪) |

注意 移轉の節は直ちに(前住所をも並記して)御通知下さい。
観測部の方は其旨附記して下さい。

事務室

至急 會員徽章(Badge)御申込み下さい!!

このバッヂは本會々員の方は全て所持の上、諸會合の際には勿論、平常も胸間に付けて、常に本會々員たる事を表し、親睦の意義を達せられたく思ひます。數に限りありますから、早く御申込み下さい。

O. A. A. —
Oriental
Astronomical
Association



考案者 當選秀作
大阪 西森菊雄氏

體形：黒地鐵に金、銀の象嵌とし北極星を基に、北斗七星を天上に配し、色は銀を用ひ、O. A. A. なる文字を金(K 22金)にて鮮やかに表はしたもので、地は黒色鐵、外觀高尚にして、よく天文團體のムムバ1なることを強調す。

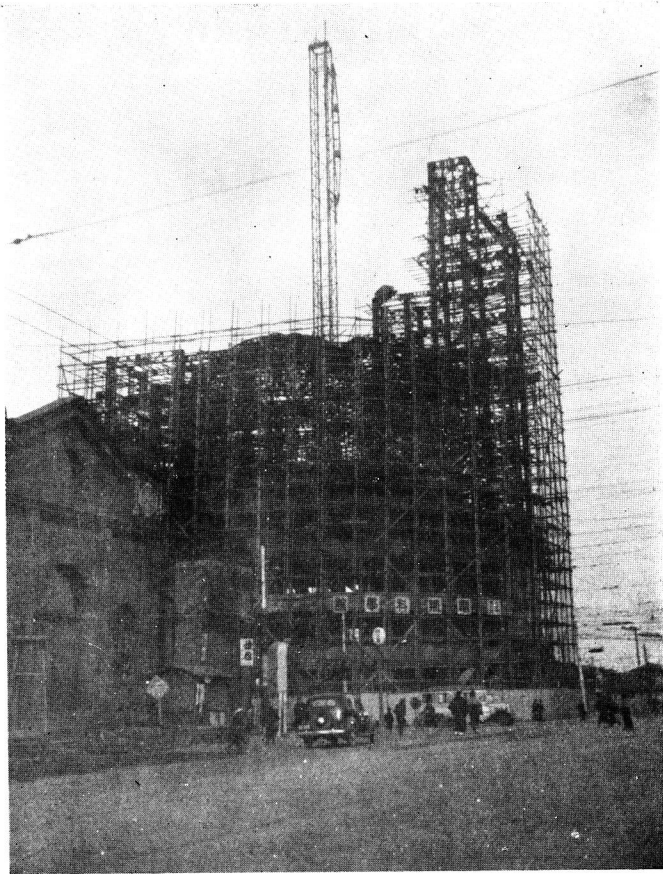
代價 金80錢 (但シ送料不要) 一桐箱入一

代金添付の上御申込み次第、直ちに御送りします。

昭和 11 年 7 月

東亞天文協會

(振替口座大阪59765番)

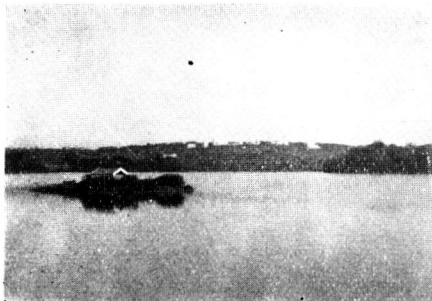


建設途上の大阪プラネタリウム (3月15日大阪・西森菊雄氏撮影)

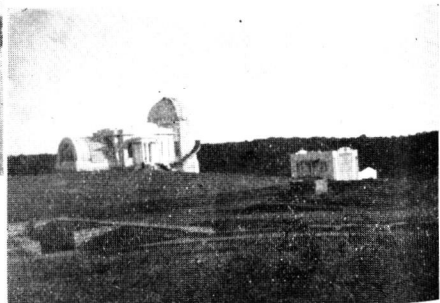




神戸海洋気象臺にて（大阪・神戸両支部合同ハイキング）大阪・伊達英太郎氏撮影



サンパウロ州立天文臺全景
サンパウロ市郊外のバルケ・デ・
エスタード(州立公園)の中にある



サンパウロ州立天文臺（本誌374頁参照）

東亞天文協會

—“地方委員”—

阿部重夫 札幌一中
 藤興三 壽都町字波島町(壽都74)
 佐崎俊一 岩手縣水澤天文臺(水澤1)
 山崎正光 ” ”
 五藤齊三 東京市世田谷區弦卷町1の142
 (世田3050)
 土居客郎 ” 芝區南佐久間町2の3
 稻垣武五 ” 田町6
 原田參太郎 品川大井森下町3989下川方
 細野貞 新潟市古町3
 上條清人 松本市榮町
 宮島善一郎 上田市原町3丁目
 三澤勝衛 長野縣上諏訪町
 中澤登 ” 松代小學校()
 金森丁壽 ” 水内東小學校
 大峽愼 ” 須坂町
 沓掛七二 ” 青木村村松
 清水真一 靜岡縣島田町(159)
 井形厚臣 濱松市廣澤町299
 廣瀬永治郎 岐阜縣美濃町
 村上忠敬 名古屋市金城女專()
 太田桂次郎 ” 東區德川町六の六(東1195)
 寺町忠行 愛知縣西春日井郡豐山(豐山1)
 木椋孝二郎 和歌山縣有田郡金屋(金屋30)
 木邊成慶 滋賀縣野洲郡中里村(中里30)
 吉田悅藏 ” 八幡町近江兄弟社(335)
 垂井増太郎 京都市明倫小學校(本2236)
 土方仙作 ” 同志社女專(上430)
 高野良雄 ” 四條野村銀行(本1141)
 宇井博典 ” 烏丸三和銀行(本2191)
 佃泰三 ” 衣棚御池上ル
 吉岡久男 ” 五條三和銀行(下334)
 百濟教猷 大阪市南久太郎町4丁目
 坂元左馬太 鐵道省大阪改良事務所
 第一土木係
 西川英男 大阪市住吉區住吉町四
 河合孝一 ” ”
 小尾榮松 ” 安土町2丁目(本805)
 西村傳次 ” 市岡中學校
 津田雅之 ” 北區澤上江町九丁目
 宮森作造 ” 大手前高女(東41)
 奧村幸二郎 ” 住吉區北島西1丁目104
 前田德次郎 ” 住吉區田邊東ノ丁4の26
 廣野熊治郎 ” 南區安堂寺橋3丁目(船1499)
 西森菊雄 ” 1丁目(船4014)
 山崎幸夫 ” 住吉區帝塚山中4丁目
 大口周作 大阪府南河内郡野田村西野
 井伊秀勇 ” 豐中中學校()
 伊達英太郎 阪急沿線雲雀ヶ丘(池田2546)

村山辨次 尼崎商業學校()
 改發香場 神戸市西須磨關守町
 荏部進 ” 灘區高羽ソツ山
 (御影3546)
 美田爲三 ” 須磨區離宮西町1丁目
 城憲三 兵庫縣鳴尾村北郷
 吉田源治郎 西宮市今津町高潮
 本田實 鳥取縣八東村鍛冶屋
 水野千里 岡山市門田18
 宮原節 ” 内山下
 坂本鑿四郎 ” 古京町1
 原澄治 倉敷市本町(75)
 小山秋雄 ” 天文臺
 森本慶三 津山市山下
 松本義一 尾道市久保町(尾道241)
 中村饒 廣島市大手町7
 森下功 ” 文理大
 眞田安夫 ” 比治山新町
 藤本敏郎 廣島縣安佐郡原村
 惠藤一郎 山口市縣立博物館()
 滿本達雄 山口市柳井中學()
 淺野英之助 廣島縣廿日市町南町(廣島6274)
 廣津藤吉 下關市梅光女學院(294)
 田中朝夫 高松市西濱新町
 河路甲午郎 松山高專學校(395)
 土居清 ” ”
 飯義壽 今治市片原町(54)
 河端定惠 愛媛縣新居濱町原地
 崎長之 高知高等學校()
 古賀和吉 大牟田市通町2(2264)
 有田邦雄 長崎報時觀測所()
 內海孝夫 福岡縣前原町西町
 山本齊 熊本市縣立工業校()
 村上春太郎 鹿兒島第七高等學校(7)
 坂元鐵馬 鹿兒島縣知覽町郡
 富原守清 沖繩首里眞和志町2の22
 吉田千枝子 臺北市錦町133の13
 松本武男 臺中高女()
 津野田誠吾 臺中病院(436)
 渡邊精吉郎 大連市桃源臺225
 佐藤俊男 新京軍政部參謀司
 水口民次郎 上海狄思威路增餘里16
 笹部榮一 ” 東洋綿行
 熊田儀助 920 Punahou St., Honolulu.
 長田政二 P. O. 263, Brawley, Calif.
 神屋信一 1a Allianca,
 大窪文秀 L. Noroeste, San Paulo.

() は電話

地方委員ニ關スル規定 (暫定)

- 一、地方ニアル會員中ノ有志者ヨリ特ニ適任者ヲ推舉シ、地方委員トスル
- 二、地方委員ハ本會ノ主旨ニ基キ、其ノ諸事業ヲ援助シ又一般會員ヲ指導獎勵スル

東亞天文協會

大正九年(1920年)創立, 昭和七年(1932年)改名

| | | |
|-------|------------------------------|---------------------------|
| 會長 | 山本一清 | (京都市左京區吉田泉殿町59) [電話上5098] |
| 副會長 | 水野千里 | (岡山市門田18) |
| 會計監督 | 池田政晴 | (京都市左京區岡崎黑谷町11) |
| 幹事 | 竹田新一郎 | (京都市左京區田中大堰町27) |
| 同 | 稻葉通義 | (京都市花山天文臺) |
| 常務 | 高城武夫 | (同上) |
| 庶務 | 荒木健兒 | (同上) |
| 會計 | 中村覺 | (同上) |
| 本部 | 京都市山科, 花山天文臺 | |
| 倉敷天文臺 | 岡山縣倉敷市 [電話55] — 原名譽臺長 [電話75] | |

東亞天文協會 (舊名天文同好會)

大正九年(1920年)創立, 昭和七年(1932年)改名

規則摘要 (昭和七年十月十五日改正)

天文學ノ研究及ビ會員相互ノ親睦ヲ増スノガ目的デアル

本部ヲ京都帝國大學花山天文臺内ニ置ク 又會員密集ノ地ニハ支部ヲ置ク

會ノ事業

- 一. 講演 (例會毎月一回, 總會年一回, 其他臨時會)
- 二. 講習 (各地デ臨時ニ開ク)
- 三. 雜誌圖書ノ出版 (雜誌“天界”ハ毎月會員ニ無代配布, 圖書ハ隨時)
- 四. 研究見學及ビ實地觀測 (本會ニ觀測部ヲ置キ, 別記ノ規約ニ依ル)
- 五. 天文臺ノ經營 (會員ニハ特權ガアル)

會員 此ノ會ノ目的ニ贊スルモノハ誰デモ入會ガ出來ル. 會費ハ每曆年度ニツキ前納金參圓トスル. 但シ中途入會ノ場合ハ月參拾錢ノ割デ年末迄前納ノ事

維持會員 本會ノ經營ヲ支持スル趣意デ毎年金貳拾圓以上ヲ釀出スル者

名譽會員 一時金壹百圓以上ヲ寄附スル者及ビ總會ニ於テ特ニ推舉セラレタ者

役員 會長 副會長 會計監督 各一名, 幹事 二名, 會計 一名

評議員 若干名 役員ノ相談相手トナル

天界 第百八十三號 昭和十一年六月二十四日印刷 [定價金參拾錢] 送料金貳錢

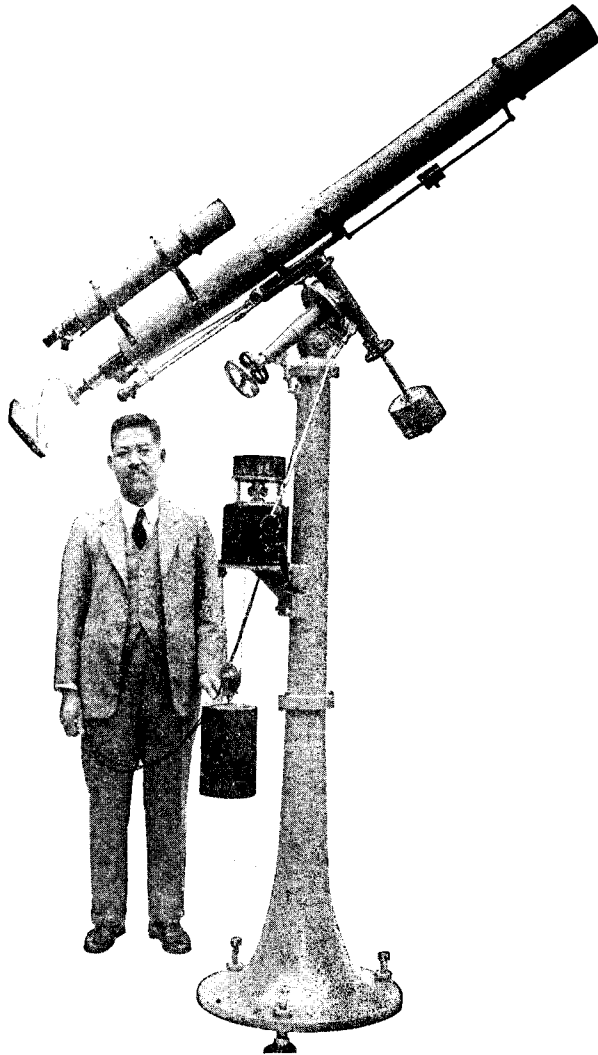
昭和十一年六月二十五日發行

編輯兼發行者 京都市山科, 花山天文臺内 (振替大阪56765) 東亞天文協會 (代表者山本一清)
 印刷所 京都市中京區柳馬場三條南入 株式會社似玉堂 [電本426.427.4501]
 印刷所 京都市中京區柳馬場三條南入 福井松之助
 賣捌所 東京市芝區南佐久間町2の3 恒星社 (振替東京64738)

Goto's Astronomical Telescopes.

五 藤 式 天 體 望 遠 鏡

型
錄
進
呈



十
糎
赤
道
儀

倍 率 三八一三七五
附 屬 品 運轉時計・サンアンドムーンカメラ・コメットファインダー其他完備

五 藤 光 學 研 究 所

東 京 市 世 田 谷 區 弦 卷 町 一 ノ 一 四 二
電 話 世 田 谷 三 〇 五 〇 振 替 東 京 七 三 二 五 五