

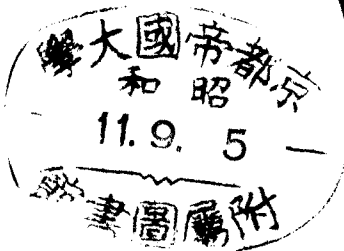
天 界

第 185 號

——(第 16 卷)——

昭和十一年九月

(續日食報告號)



東 亞 天 文 協 會 發 行

昭和11年9月例会は下の如く開きます。好い時候になりましたから例により會員諸氏の來會を歓迎します。

時日： 9月19日(土曜)15時 (一般公開)

場所： 京都帝國大學花山天文臺

市電は東山通仁王門にて乗り換へ、¹蹴上¹で下車、それから東海道筋を5丁ほど東進し、²花山道路²に入る。又は、三條大橋から、³花山道路³入口まで京津電車と乗合バスあり、⁴天文臺下⁴驛で下車。

講演： ¹題¹・²人² 未定

當夜、參集會員諸氏のため **觀望の公開** があります。

京星會總會 9月20日(日)18時30分より帝大樂友會館に於て開催

編輯 理學博士 山本一清 高城武夫 中村 覺

【續日食報告號】

天界 第185號(第16卷) 昭和11年9月號 要目

口 繪	ペルテヤ彗星, 下保彗星, ストラトン博士一行を迎へて, 中華民國日食觀測隊を迎へて	
卷 頭	天文學研究の特異性	419
	オムスク觀測行 (2)	山本一清 421
	枝幸の生活とコロナの寫眞觀測と (2)	荒木健兒 425
	中頓別に於ける日食觀測 (2)	小山秋雄 429
	遠輕に於ける皆既日食	小山寛一 434
	北海道に於ける皆既日食遠征漫談	水野千里 437
	流星觀測法	宇野良雄 440
	觀測部月報	449
	花山だより(8月)	453
	天象欄(9月)	454
	支部欄: 大阪・京都京星會・山口	456
	編輯後記	458

Contents of the Heavens No. 185. September (1936.)

Forntispieces;

Issei Yamamoto, Characters of Astronomy (419); *Issei Yamamoto*, Total Solar Eclipse Observation at Omsk (B) (421); *K. Araki*, Life at Esasi and Photographic Observation of Corona (II) (425); *A. Koyama*, Total solar Eclipse Observation at Nakatonbetu (ii) (429); *Kaniti Koyama*, My Solar Eclipse Observation at Engaru (434); *Tisato Mizuno*, Some Gossips on Solar Eclipse Observation (437); *Yosio Uno*, Methods for Meteor Observations (440); Monthly Reports of Observing Section of O. A. A. (449); *Kwasan Notes* (453); *Heavens of September, 1936* (454); Reports from Osaka & Kyoto Branches (456); Editorials (458).

東亞天文協會

會員に關する報告

〔入 會〕

井上早苗 (岡山) 星 二 朗 (東京)
藤原安左衛門 (廣島) 岩 堀 忠 一 (静岡)
牛尾祐三 (大阪) 中 島 節 夫 (岡山)

哀悼 坂尾徳太郎氏 (佐賀) が 逝去されました謹みて哀悼の意を表します。

注意 移轉の節は直ちに(前住所をも並記して)御通知下さい。

観測部の方は其旨附記して下さい。

事 務 室

會員徽章(Badge)御申込み下さい!!

このバッヂは本會々員の方は 全て所持の上、諸會合の際には勿論、平常も胸間に附けて、常に本會々員たる事を表し、親睦の意義を達せられたたく思ひます。數に限りありますから、早く御申込み下さい。

O. A. A. —
Oriental
Astronomical
Association



考案者 當選秀作
大阪 西森菊雄氏

體形：黒地鐵に金、銀の象嵌とし北極星を基に、北斗七星を天上に配し、色は銀を用ひ、O. A. A. なる文字を金(K 22金)にて鮮やかに表はしたもので、地は黒色鐵、外觀高尚にして、よく天文團體のメムバ1なることを強調す。(實物直徑5分)

代價 金80錢 (但シ送料不要) 一桐箱入一

代金添付の上御申込み次第、直ちに御送りします。

東亞天文協會

振替口座大阪56765番

ペルテヤ彗星現はる!!



静岡県島田町 清水真一氏撮影
(1936年7月18日, 露出20分 上部の星團はメシエ1 (M)52番)

ストラトン博士、ロイツ博士を花山に迎へて

(昭和11年7月17日)



高城 ストラトン博士
木邊 山本教授
竹田助教授
中村 ロイツ博士
柴田 上田教授
稲葉 公文

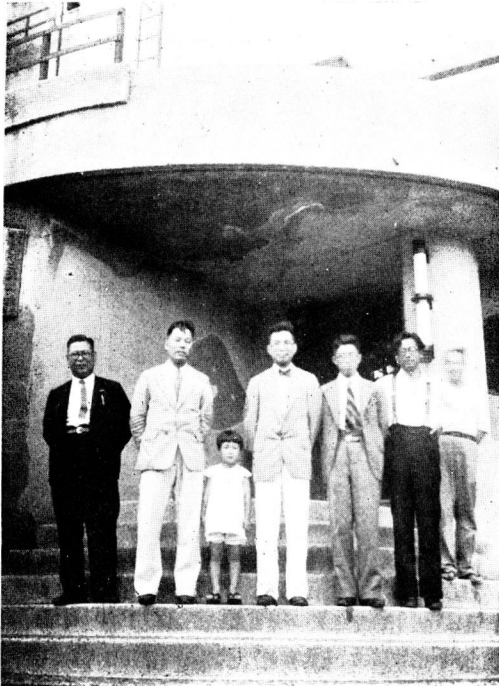
——下保彗星の発見——

(昭和11年7月19日、20時 露出20分)



静岡縣島田町 清水眞一氏撮影

中華民國日食觀測隊を迎へて



(昭和十一年六月二十九日)

能田
(文化
東方)

陳遵媽氏
さかえ
チャン

余青松氏

籾内
(文化
東方)

荒木
(花山)

太田

東亞天文協會入會便覽

(規則書進呈)

1) 本會は一般天文に興味を持つ趣味同好者の團體であるから、その資格・年齢を問はず、誰れでも入會する事が出来、確實な研究指導を受ける事が出来る。(會費は年額3圓、(中途入會者は年末まで月30錢の割で前納すること、——目下の處、入會金不要)

2) 月刊誌「天界」は、本會の機關誌であつて、會員への指導機關であり、本會員相互の連絡誌である、「天界」は會員へ毎月無代で配布される、従つて會員は天界誌上へは誰れでも投稿出来、通信を載せ、質疑を寄せ、大いに之れを利用することが出来る。

3) 地方に在つて、直接指導を希望される方は、本會に會員中の適任者より成る「地方委員」ありて各委員の援助を受ける事が出来る。

4) 天文に関する研究の指導、参考書の選擇、望遠鏡の購入等の種々の問合せを本會で受けてゐる。

5) 望遠鏡に關する、一切の相談は特に本會器械課で受けてゐる。(反射鏡の鍍銀の依頼を受けてゐる。精細は別記を見よ)。

6) 天體觀測をなし、特に實際の専門的研究を主とする會員により、本會に「觀測部」が組織されてゐる。目下、下記の11課に分れる。

1. 流星課
2. 彗星課
3. 變星課
4. 太陽課
5. 黃道光課
6. 豫報課
7. 機械課
8. 寫真課
9. 遊星面課
10. 掩蔽課
11. 月面課

觀測をなし、實地の研究は各課により指導を受ける事が出来る。

7) 觀測部員には、花山天文臺發行不定期刊行物「花山ブレン」(英文印刷物、年額1.80圓)「花山急報」(天文時事速報、年額2.40圓)を配布する。

8) 觀測部に加入希望者は本會々費の外に、部費を納めるものとする。

9) 觀測部員は特典として、觀測に要する星圖、報告用紙は無料、無制限で、分譲を受け得られる。(但し送料のみ各自負擔)。

太陽黒點觀測報告用紙 變光星觀測報告用紙 流星觀測用星圖全天6種
流星觀測報告用紙 黃道光觀測用星圖6種 黃道光觀測報告用紙
掩蔽觀測報告用紙

10) 地方にて、天文講演會講習會を開催の場合、本會は講師派遣の依頼を受けます。

尙御不審の點は本部事務所へ御問合せ下さい

御送金は確實で安全な 振替口座大阪56765番 を御利用下さい。

京都市山科、花山天文臺内 東亞天文協會

(電話上 6165 番)

東亞天文協會觀測部 (Observing Section, O. A. A.)

大正10年9月に組織されたもので、會員中の實際天文研究に興味を有する者より成る。今下記の11課に分れてゐる。

1. 流星課 (課長 小楨孝二郎, 幹事 宇野良雄)
2. 彗星課 (課長 柴田淑次)
3. 變星課 (課長 小山秋雄)
4. 太陽課 (課長 荒木九皐, 幹事 山本英子)
5. 黃道光課 (課長 荒木健兒, 幹事 寺町忠行, 淺野英之助)
6. 豫報課 (課長 山本一清)
7. 機械課 (課長 木邊成麿, 幹事 前田治久)
8. 寫真課 (課長 堀井政三, 幹事 高倉正明)
9. 遊星面課 (課長 山本一清, 幹事 木邊成麿, 伊達英太郎)
10. 掩蔽課 (課長 高城武夫, 幹事 公文武彦)
11. 月面課 (課長 荒木健兒)

觀測部配布印刷物

- ◎ 花山ブレテン (不定期, 但し毎月一回以上發行, 毎回十數頁)
配布實費 (送料を含む) 年額1圓80錢
- ◎ 花山急報 (不定期, 但し毎月數回以上發行)
配布實費 (送料を含む) 年額2圓40錢
〔花山急報の配布實費は本會々員に限る〕
- ◎ 花山ブレテンのみ, 又は花山急報のみの何れか一方, 或は兩方を御申込みの方を以つて觀測部員と認める。
- ◎ 觀測部費は下記の三種に分つ, (但し前金申込のこと)
 - A) 組 花山ブレテンのみ申込者は 年額 1.80圓
 - B) 組 花山急報のみ申込者は 年額 2.40圓
 - C) 組 花山ブレテン } 兩方申込者は年額 4.20圓
花山急報 }

〔觀測部費拂込の際は, 各要求組を指定ありたし〕

機械課を御利用下さい!!

本課は從來、下記の諸事業を行ひ、會員に對し積極的の種々の御便宜を計るやう計畫してゐます。

- 望遠鏡に關する一切の御相談に應じます。
- 反射鏡その他の鍍銀の依頼を御引受けします。
但し、1月、3月、5月、7月、9月、11月の奇數月の30日に鍍銀を行ひますから、その間に合ふやう送荷して下さい。
(精細は往復はがきで當課宛御問合せ下さい)
- 望遠鏡の讓渡・購入の斡旋に應じます。
- 送金は振替口座大阪56765番を御利用下さい。

東亞天文協會機械課

東亞天文協會

大正九年(1920年)創立, 昭和七年(1932年)改名

會長	山本一清	(京都市左京區吉田泉殿町59) [電話上5098]
副會長	水野千里	(岡山市門田18)
會計監督	池田政晴	(京都市左京區岡崎黒谷町11)
幹事	竹田新一郎	(京都市左京區田中大堰町27)
同	稻葉通義	(京都市花山天文臺)
常務	高城武夫	(同上)
庶務	荒木健兒	(同上)
會計	中村覺	(同上)
本部	京都市山科, 花山天文臺	
倉敷天文臺	岡山縣倉敷市 [電話35]——原名譽臺長 [電話75]	

東亞天文協會 (舊名天文同好會)

大正九年(1920年)創立, 昭和七年(1932年)改名

規則摘要 (昭和7年10月15日改正)

天文學ノ研究及ビ會員相互ノ親睦ヲ増スノガ目的デアル

本部ヲ京都帝國大學花山天文臺内ニ置ク 又會員密集ノ地ニハ支部ヲ置ク

會ノ事業

- 一、講演 (例會毎月一回, 總會年一回其他臨時會)
- 二、講習 (各地デ臨時ニ開ク)
- 三、雜誌圖書ノ出版 (雜誌“天界”ハ毎月會員ニ無代配布, 圖書ハ隨時)
- 四、研究見學及ビ實地觀測(本會ニ觀測部ヲ置キ, 別記ノ規約ニ依ル)
- 五、天文臺ノ經營)會員ニハ特權ガアル)

會員 此ノ會ノ目的ニ贊スルモノハ誰デモ入會ガ出來ル。會費ハ每曆年度ニツキ前納金參圓トスル。但シ中途入會ノ場合ハ月參拾錢ノ割デ年末迄前納ノ事

維持會員 本會ノ經營ヲ支持スル趣意デ每年金貳拾圓以上ヲ齎出スル者

名譽會員 一時金壹百圓以上ヲ寄附スル者及ビ總會ニ於テ特ニ推舉セラレタ者

役員 會長 副會長 會計監督 各一名, 幹事 二名, 會計 一名

評議員 若干名 役員ノ相談相手トナル

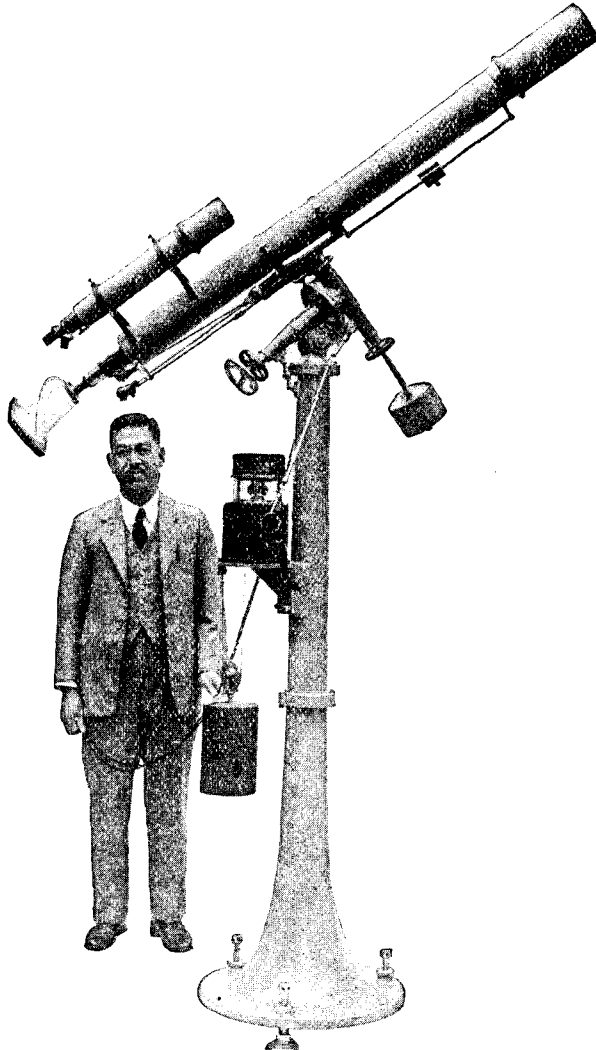
天界 第百八十五號 昭和十一年八月二十四日印刷 [定價金參拾錢]送料金壹錢

編輯兼發行者 京都市山科, 花山天文臺内(振替大阪56765)東亞天文協會(代表者山本一清)
印刷所 京都市中京區柳馬場三條南入 株式會社似玉堂 [電本426.427.4501]
印刷者 京都市中京區柳馬場三條南入 福井松之助
賣捌所 東京市芝區南佐久間町2の3 恒星社(振替東京64738)

Goto's
Astronomical Telescopes.

五 藤 式
天 體 望 遠 鏡

型 錄 進 呈



十 種 赤 道 儀

倍 率 三 八 一 三 七 五
附 屬 品 運 轉 時 計 ・ サ ン ア ン ド ム ー ン カ メ

ラ ・ コ メ ッ ト フ ア イ ン ダ ー 其 他 完 備

五 藤 光 學 研 究 所

東 京 市 世 田 谷 區 弦 卷 町 一 ノ 一 四 二
電 話 世 田 谷 三 〇 五 〇 振 替 東 京 七 三 二 五 五