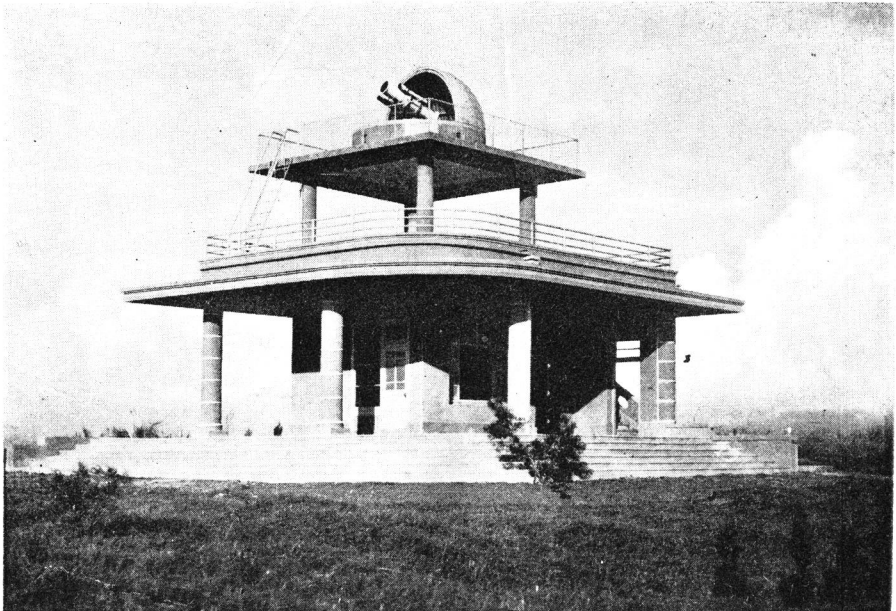


天 界

(第 18 卷)

第 199 號

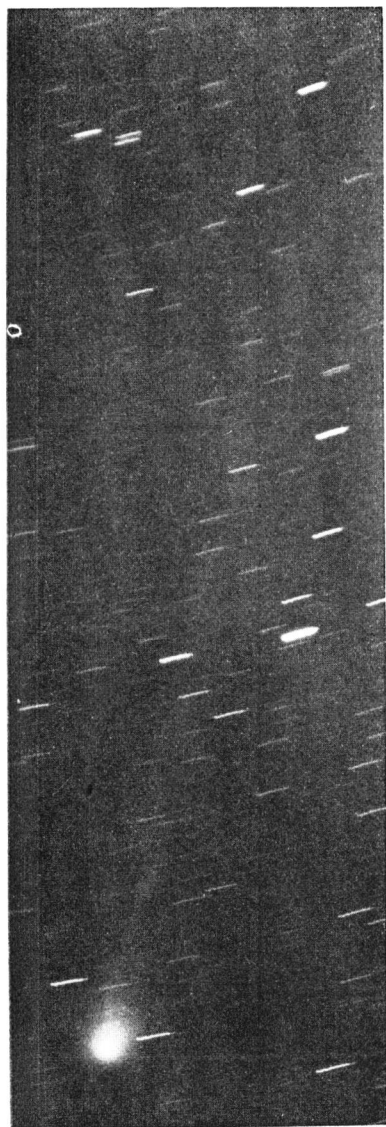
昭和12年11月



(臺灣彰化市八卦山に作られた花山天文臺出張所)

京 都 花 山

東 亞 天 文 協 會 發 行



故 小 槇 和 枝 氏 (牧星子)

フインスラ彗星

1937年8月4日

1^h35^m—2^h35^m

知新観測所

東亞天文協會

本年の總會
〔神戸〕

天文同好會

日時 11月21日(日)13時より、20時まで
集會場 神戸市下山手通6丁目青年會館(元町驛で下車)
見學 (13時より) 神戸海洋氣象臺
講演 (15時より) 本會々長 山本一清博士、日本海員協會長 宮本吉太郎氏
議事 (17時より) 懇親晚餐會 (18時より) (¥.80)
全國の會員諸氏の參會を希望いたします。

編輯係 山本一清 稻葉通義 柴田淑次 公文武彦 高城武夫

天界 第199號(第18卷) 昭和12年11月號 要目

臺灣彰化に開設せる花山天文臺出張所(表紙)

フィンスラ彗星と故小楨和枝氏(口繪寫眞)

此の頃の話題“超新星”のこと……………	山本一清	1
計算の仕方(3)……………	渡邊敏夫	4
米洲行日誌(6)……………	山本一清	10
花山だより……………		13
中村要氏の11cm Tripletに就て……………	淺野俊雄	14
瀬戸だより……………		29
觀測部月報:		
太陽……………		30
花山天文臺の臺灣出張所の新裝……………		31
よるこび(詩)……………	牧星子	32
1937年度接近の火星觀測報告(1)……………	木邊生	34
支部だより……………		37
1938年の略歴表……………		39

附 録

冬至の話……………	一
1937年12月の天象豫報……………	六

The Heavens, No. 199 (November, 1937.)

New Building of the Formosan Branch of Kwasan Observatory at Syokwa (Cover); Finsler's Comet, late Miss Kazue Komaki (Frontispiece); *Issei Yamamoto*, Today's Topic "Super-Novae" (1); *Tosio Watanabe*, Methods of Computations, iii (4); *Issei Yamamoto*, Diary of My American Tour, vi (10); Kwasan Notes (13); *Tosio Asano*, On the 11cm Triplet Photographic Lens of late Kaname Nakamura (14); Notes from Seto Station (29); Monthly Reports of O. A. A. Observing Section (30); New Building of the Branch of Kwasan Observatory at Syokwa, Formosa (31); *H. Maki*, A Joy, Poem (32); *Sigemaro Kibe*, Report of Martian Observations Made during the Opposition of 1937, i (34); Reports from O. A. A. Branches (37); Tabular Almanac of 1938 the Year (39); APPENDIX: Story of Winter Solstice (1); The Heavens of December, 1937 (6).

Published by the **Oriental Astronomical Association**, Kyoto-Kwasan.

東亞天文協會入會便覽

(規則書進呈)

1) 本會は一般天文に興味を持つ趣味同好者の團體であるから、その資格や年齢を問はず、誰れでも入會する事が出来、確實な研究指導を受ける事が出来る。會費は年額3圓、(中途入會者は年末まで月30錢の割で前納すること、—— 目下の處、入會金不要)

2) 月刊誌「天界」は、本會の機關誌であつて、會員への指導機關であり、本會員相互の連絡誌である、「天界」は會員へ毎月無代で配布される、従つて會員は天界誌上へは誰れでも投稿出来、通信を載せ、質疑を寄せ、大いに之れを利用することが出来る、

3) 地方に在つて、直接指導を希望される方は、本會に會員中の適任者より成る「地方委員」ありて種々の援助を受ける事が出来る。

4) 天文に關する研究の指導、參考書の選擇、望遠鏡の購入等の種々の問合せを本會で受けてゐる。

5) 望遠鏡に關する、一切の相談は特に本會器械課で受けてゐる。(反射鏡の鍍銀の依頼を受けてゐる。精細は別記を見られよ)。

6) 天體觀測をなし、特に實際の専門的の研究を主とする會員により、本會に**觀測部**が組織されてゐる。目下、下記の12課に分れる。

1. 流星課
2. 彗星課
3. 變星課
4. 太陽課
5. 黃道光課
6. 豫報課
7. 機械課
8. 寫眞課
9. 遊星面課
10. 掩蔽課
11. 月面課
12. 歴史研究課

觀測をなし、實地の研究は各課により指導を受ける事が出来る、

7) 觀測部員には、花山天文臺發行不定期刊物「花山ブレテン」(英文印刷物、年額1.80圓)「花山急報」(天文時事速報、年額2.40圓)を配布する。

8) 觀測部に加入希望者は本會々費の外に、部費を納めるものとする。

9) 觀測部員は特典として、觀測に要する星圖、報告用紙は無料、無制限で、分讓を受け得られる。(但し送料のみ各自負擔)

太陽黒點觀測報告用紙 變光星觀測報告用紙 流星觀測用星圖全天6種
流星觀測報告用紙 黃道光觀測用星圖6種 黃道光觀測報告用紙
掩蔽觀測報告用紙

10) 地方にて、天文講演會講習會の開催の場合、本會は講師派遣の依頼を受けます。尙御不審の點は本部事務所へ御問合せ下さい

御送金は確實で安全な 振替口座大阪56765番 を御利用下さい。

京都市山科、花山天文臺内 東亞天文協會

(電話 6165 番)

東亞天文協會觀測部 (Observing Section, O. A. A.)

大正10年9月に組織されたもので、會員中の實際天文研究に興味を有する者より成る。今下記の12課に分れてゐる。

1. 流星課 (課長 小横孝二郎, 幹事 宇野 良雄)
2. 彗星課 (課長 柴田 淑次)
3. 變星課 (課長 小山 秋雄)
4. 太陽課 (課長 山本 進)
5. 黃道光課 (課長 荒木 健兒, 幹事 寺町 忠行, 淺野英之助)
6. 豫報課 (課長 山本 一清)
7. 機械課 (課長 木邊 成麿, 幹事 前田 治久)
8. 寫眞課 (課長 堀井 政三)
9. 遊星面課 (課長 木邊 成麿, 幹事 伊達英太郎)
10. 掩蔽課 (課長 公文 武彦, 幹事 高城 武夫)
11. 月面課 (課長 荒木 健兒)
12. 歴史研究課 (課長 山本 一清, 幹事 大口 周作, 井本 進)

觀測部配布印刷物

- ◎ 東亞天文ブレテン (不定期, 但し毎月1回以上發行, 毎回十數頁)
配布實費 (送料を含む) 年額1圓80錢
 - ◎ 花山急報 (不定期, 但し毎月數回以上發行)
配布實費 (送料を含む) 年額2圓40錢
〔花山急報の配布實費は本會々員に限る〕
 - ◎ 購讀料は下記の3種に分つ。(但し前金申込のこと)
 - A組) 東亞天文ブレテンのみ申込者は 年額 1.80圓
 - B組) 花山急報のみ申込者は 年額 2.40圓
 - C組) 東亞天文ブレテン } 兩方申込者は年額 4.20圓
花山急報 }
- 〔購讀料拂込の際は、各要求組を指定ありたし〕

機械課を御利用下さい!!

本課は、從來、下記の諸事業を行ひ、會員に對し積極的の種々の御便宜を計るやう計畫してゐます。

- ◇ 望遠鏡に關する一切の御相談に應じます。
- ◇ 反射鏡その他の鍍銀の依頼を御引受けします。
但し、1月、3月、5月、7月、9月、11月の奇數月の30日に鍍銀を行ひますから、その間に合ふやう送荷して下さい。
(詳細は往復はかぎで當課宛御問合せ下さい)
- ◇ 望遠鏡の讓渡・購入の斡旋に應じます。
- ◇ 送金は振替口座大阪56765番を御利用下さい。

東亞天文協會機械課

東亞天文協會

()は電話

—“地方委員”—

阿部 重夫 札幌市北八條東13丁目29
 田村 正三 函館市宮前町7
 佐藤 興三 壽都町宇波島町(壽都74)
 川崎 俊一 岩手縣水澤天文臺(水澤1)
 山崎 正光 ” ” ” ”
 森下 功 福島縣會津中學校
 五藤 齊三 {東京世田谷區砦卷町1の142
 (世田ヶ谷3050)
 土居 客郎 ” 芝區南佐久間町2の3
 稻垣 武五 ” 田町6
 原田 參太郎 品川區大井森下町3989下川方
 細野 貞 新潟市古町3()
 上條 清人 松本市榮町
 宮島善一郎 上田市原町3丁目()
 中澤 登 長野縣埴科郡東條
 金森 丁壽 ” 水内東小學校()
 大峽 慎藏 ” 須坂町
 香掛 七二 ” 青木村村松
 清水 眞一 静岡縣島田町(159)
 大石 辰次 ” 志太郡吉永1768
 井形 厚臣 濱松市廣澤町299
 廣瀬 永治郎 岐阜縣美濃町
 村上 忠敬 名古屋市金城女專()
 大田 桂次郎 ” 東區德川町6の6(東1187)
 寺町 忠行 愛知縣西春日井郡豊山(豊山1)
 小嶺 孝二郎 和歌山縣有田郡金屋(金屋30)
 木邊 成曆 滋賀縣野洲郡中里村(中里30)
 吉田 悅藏 ” 八幡町近江兄弟社(335)
 藤井 守一 大津市石場濱(大津1450)
 垂井 増太郎 京都市明倫小學校(本2236)
 土方 仙作 ” 同志社女專(上430)
 小穴 匡雄 ” 七條大宮泉商會社宅
 宇野 良雄 ” 上京區紫竹西南町56
 高井 博典 ” 烏丸三和銀行(本2191)
 佃 泰三 ” 衣棚御池上ル
 吉岡 久男 ” 五條三和銀行(下334)
 百濟 教猷 大阪市南久太郎町4丁目17
 坂元 左馬太 {鐵道省大阪改良事務所第一土
 木掛企畫課
 西川 英男 大阪市住吉區住吉町4
 小尾 榮松 ” 安土町2丁目(本805)
 西村 傳次 ” 市岡中學校(西110)
 津田 雅之 ” 北區澤上江町9丁目37
 宮森 作造 ” 大手前高女(東41)
 奥村 幸二郎 ” 住吉區北島西1丁目104
 前田 德次郎 ” 住吉區田邊東、丁4の26
 廣野 熊治郎 ” 南區安堂寺橋3丁目(船1499)
 西森 菊雄 ” 1丁目(船4014)
 山崎 幸夫 ” 住吉區帝塚山中4丁目
 大口 周作 大阪府南河内郡野田村西野117
 井伊 秀勇 ” 豊中中學校(岡町118)
 伊達 英太郎 阪急沿線雲雀ヶ丘(池田2546)

村山 辨次 尼崎商業學校(988)
 改發 香鳩 神戸市西須磨關守町()
 荻部 進 { ” 灘區高羽ソウ山(御影
 {3546)
 美田 爲三 { ” 須磨離宮西町1丁目
 {(938)
 神田 壹雄 林田區菟藻通2ノ8
 城 憲三 兵庫縣鳴尾村北郷
 吉田 源治郎 西宮市今津町高潮
 水野 千里 岡山市門田18
 宮原 節 ” 内山下
 坂本 鑿四郎 ” 古京町1
 原 澄治 倉敷市本町(75)
 小山 秋雄 ” 天文臺(35)
 森本 慶三 津山市山下()
 松本 義一 尾道市久保町甲287(尾道241)
 中村 饒 廣島市大手町7
 眞田 安夫 ” 比治山新町
 藤本 敏郎 廣島縣安佐郡原村
 淺野 英之助 ” 廿日市町南町(廣島9274)
 荒木 健兒 ” 沼隈郡瀬戶村觀測所
 本田 實 ” ”
 廣瀬 藤吉 下關市梅光女學院(294)
 惡藤 一郎 山口市縣立博物館(294)
 滿本 達雄 愛媛縣宇和島市伊吹町
 田中 朝夫 高松市西濱新町
 河路 甲午郎 松山高等學校(395)
 土居 清 ” ”
 飯 義壽 今治市片原町(54)
 河端 定惠 愛媛縣新居濱町原地
 篠原 長之 高知高等學校(2001)
 古賀 和吉 大牟田市通町2(2264)
 有田 邦雄 長崎報時觀測所(580)
 内海 孝夫 福岡縣前原町西町
 山本 齊 熊本市縣立工業學校(252)
 村上 春太郎 鹿兒島第七高等學校(7)
 坂元 鐵馬 鹿兒島縣知覽町郡
 富原 守清 沖繩首里眞和志町2の22
 吉田 千枝子 臺北市錦町133の13
 松本 武男 臺灣彰北高女()
 津野田 誠吾 臺中病院(436)
 渡邊 精吉郎 大連市桃源臺225(2—6571)
 河合 孝一 滿鐵總裁室福祉課庶務係
 佐藤 俊男 天津日本租界榮町7の5北島方
 水口 民次郎 上海狄思威路增餘里16
 笹部 榮一 ” 東洋綿行
 熊田 儀助 920 Punahou St., Honolulu.
 長田 政二 P.O. 263, Brawley, Cal. U.S.A.
 高村 正兒 {1801 N. Vermont, Los Ange-
 {tes, Cal. U. S. A.
 神屋 信一 la Allianza, Lussanvira,
 大窪 文秀 L. Noroeste, San Paulo, Brazil

東亞天文協會

—大正9年(1920年)創立, 昭和7年(1932年)改名—

會長 山本一清 (京都市左京區吉田泉殿町59) [電話 上5098]
副會長 改發香塙 (神戸市須磨區關守町2ノ19) [電話須磨140]
〃 垂井増太郎 (京都市室町通, 明倫小學校) [電話本局2236]
會計監督 池田政晴 (京都市左京區北白川下池田町101)
理事 理事長 竹田新一郎, 理事 稻葉通義, 柴田淑次, 公文武彦, 高城武夫, 大口周作, 宇野良雄, 西森紀久雄, (一名缺ク)

[會長副會長及び理事を以て役員會を構成し, 別に規定を設けて會務を處理す。]

名譽會員 新城新藏, 木村 榮, 平山 信, 平山清次, 早乙女清房, 山本一清, 野村徳七, 藤井善助, 原 澄治, 改發香塙, 水野千里, 大坪雄太郎, 西岡永太郎, 五藤齊三, 古賀和吉, 小島康郎, 守屋荒美雄, 池田政晴。

本會規則第5條により下記の諸氏が任命された

- 1. 計畫部** 會の目的達成のため諸種の積極的計畫をなし, 學術の進歩發達を, 普及徹底を図る。
部長 山本一清, 副部長 (未定), 主事 大口周作, 委員 池田政晴, 荻部 進。
- 2. 教育部** 有力なる天文家の養成を, 講習會や觀測會により一般社會人士の天文學的指導及び教育を實行す。
部長 水野千里, 副部長 (未定), 主事 (未定), 宮森作造, 津田雅之, 委員 垂井増太郎, 高木公三郎。
- 3. 出版部** 雜誌及圖書の編著出版に當る。
部長 稻葉通義, 副部長 西森紀久雄, 主事 高城武夫, 委員 山本一清, 宇野良雄。
- 4. 觀測部** 純學術的研究に邁進する。倉敷天文臺, 瀬戸臨時黃道光觀測所, 生駒山天文博物館等の經營, 各地方天文臺の動員及び連絡を實行する。
部長 柴田淑次, 副部長 荒木九皐, 主事 木邊成磨, 委員 山本一清, 百濟敬猷, 稻葉通義, 小山秋雄, 公文武彦, 堀井政三, 荒木健兒, 高城武夫, 小楨孝二郎, 伊達英太郎。
- 5. 事業部** 協會のため, 協會員のため, 又學界一般のため必要なる諸種の活動をする。又, 代理部の仕事も行ふ。
部長 高城武夫, 副部長 大口周作, 主事 宇野良雄, 委員 山本一清, 荻部 進, 藤井守一, 高木公三郎。
- 6. 經理部** 協會全體の經理を統制する。
部長 公文武彦, 副部長 宇野良雄, 主事 西森紀久雄, 委員 高井博典, 坂元左馬太。

天界 第199號 昭和12年10月24日印刷 [定價金30錢] 送料金1錢
昭和12年10月25日發行

編輯兼發行者 京都市山科, 花山天文臺內(振替大阪56765) 東亞天文協會(代表者山本一清)
印刷所 京都市上京區上樺木町千本東入 眞美印刷所 [電西3702]
印刷者 京都市上京區上樺木町千本東入 橋本岩太郎
賣捌所 東京市芝區南佐久間町2の3 恆星社(振替東京64738)

十數年間の製作經驗と觀測法を兼備考究したる新銳機

好評の『花山號』反射望遠鏡

口径10糎…反射鏡の優れた研磨技術と機構改良の精功に依り、あらゆる觀測上に全性能を發揮し得る。

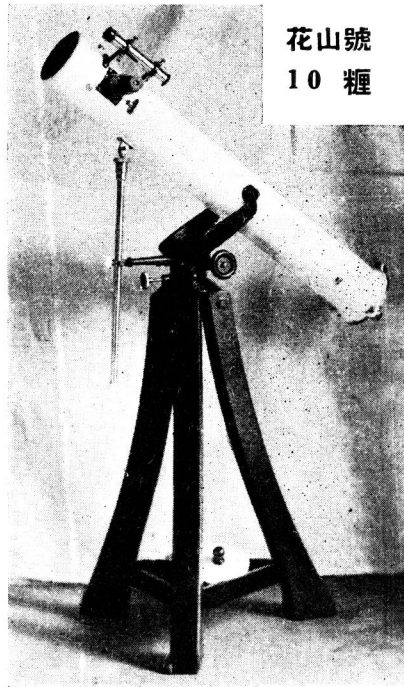
米

附 屬 品

ファインダ 1 24糎6倍
アイピ 1 ス 25糎9倍

定價 ¥ 115.00

3個:倍率40倍, 80倍, 160倍



花山號
10 糎

星機製作

花山天文臺御用達

西村繁次郎

京都市左京區吉田中大路町4

振替口座京都8374番

發行所 京都市山科・花山天文臺内(電話上(3)六一六五番)
東亞天文協會 振替口座大阪五六七六五番