

No. 203. (Vol. XVIII) THE HEAVENS March 1938

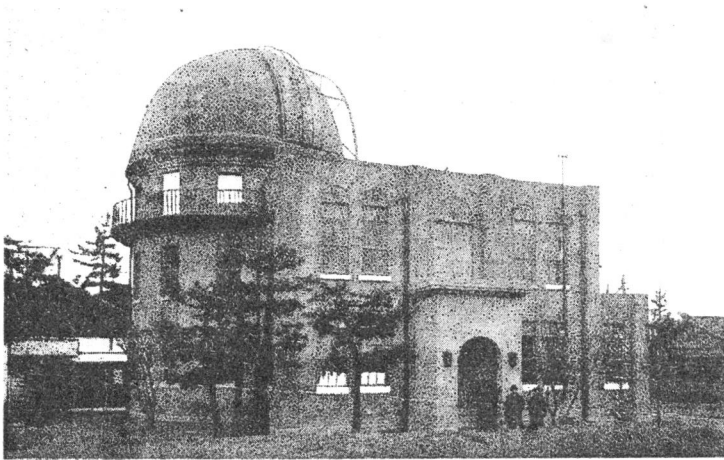
天 界

(第 18 卷)

第 203 號

昭和13年3月

京都帝大宇宙物理學教室の北館

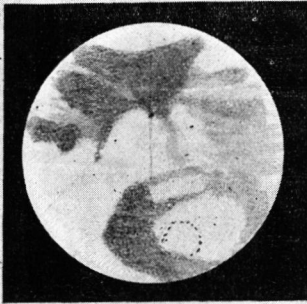


京 都 花 山

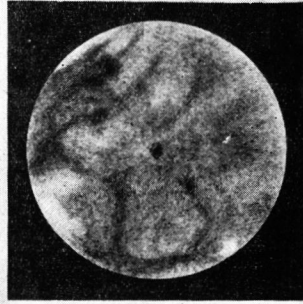
東 亞 天 文 協 會 發 行

1937年度接近火星見取圖集

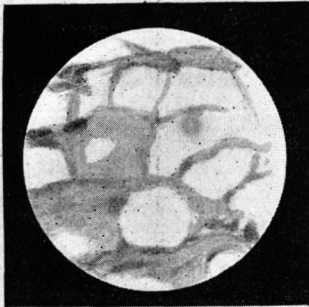
O. A. A 遊星面課



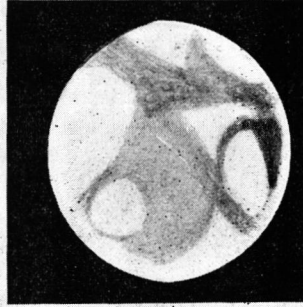
$\omega = 45^{\circ}.2$ $\phi = +12^{\circ}.0$
 26% Spec, 340X
 (伊達英太郎)



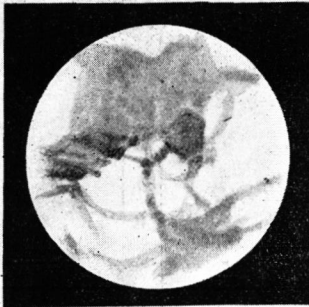
$\omega = 107^{\circ}.8$ $\phi = +11^{\circ}.3$
 21% Spec, 500X
 (前田治久)



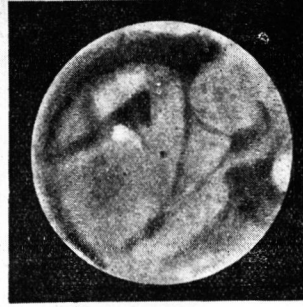
$\omega = 121^{\circ}.5$ $\phi = +10^{\circ}.7$
 30(23)% Spec, 320X
 (渡辺恒夫)



$\omega = 241^{\circ}.0$ $\phi = +8^{\circ}.0$
 30% Spec, 250X
 (木辺成啓)



$\omega = 278^{\circ}.0$ $\phi = +14^{\circ}.6$
 30% Spec, 420X
 (渡辺恒夫)



$\omega = 355^{\circ}.0$ $\phi = +13^{\circ}.9$
 21% Spec, 500X
 (前田治久)

今度の観測結果を綜合して畫かれた火星圖は表紙第三頁にあり

花 山 急 報

— 最近號目次 —

[1938年2月號(第202號)のつづき]

- | | |
|---------------------|---------------------------------------|
| 第268號 (1937年11月2日) | 又ラインム1ト星, 大火球觀測報告 |
| 第269號 (1937年11月16日) | 來る11月18日の月食 |
| 第270號 (1937年12月1日) | 12月3日の金環日食 |
| 第271號 (1937年12月2日) | エンケ彗星の位置豫報(第267號の續き) |
| 第272號 (1937年12月19日) | エンケ彗星の位置豫報(第271號の續き), 小遊星エロスの位置豫報 |
| 第273號 (1937年12月25日) | トウレ族の新小遊星(1937IF), 山本臺長, 高城武夫氏 |
| 第274號 (1937年12月29日) | 四分儀座流星群の出現迫る |
| 第275號 (1937年12月30日) | 來年1月中のミラ型變光星豫報, カシオペア座ガンマ星, 山本臺長の講演豫告 |
| 第276號 (1938年1月3日) | 中央天文臺の建設計畫 |
| 第277號 (1938年1月4日) | 西日本の掩蔽豫報(一月分) |

廣

告

東 亞 天 文 協 會 編

1938 年版 天文年鑑

改正定價 ￥ 0.70

⊕ 0.03

觀測家必携のハンドブック

待望の1938年版愈々出來!

新 版
(2色刷)

月刊天象入 簡 易 星 圖

大きさ 40センチ×50センチ, 肉眼恒星約1000個, 1枚10錢 (送料共)

これは、從來の星圖に毎月の太陽、月、諸遊星の運行を描き、一目で星空を了解し楽しむもので、尙この外の天象新知識を織込んだ、何人にも至極重寶なカレンダーです。

御申込みは 東 亞 天 文 協 會 (振替口座大阪56765番)

東亞天文協會

三月の集會

天文同好會

京都 北山を探索ハイキング

3月27日(日) 9時 市バス上加茂集合

大阪 3月例会……………(詳細未定, 支部報にて通知)

3月13日(日) 於プラネタリウム(豫定)

神戸 3月例会……………(元町大丸食堂)

3月12日(土)

編輯係 山本一清 稲葉通義 高城武夫 宇野良雄 西森紀久雄

天界 第203號(第18卷) 昭和13年3月號 要目

京都帝大宇宙物理學教室の北館(表紙)

本會員の觀測したる1937度接近の火星(口繪寫眞)

昨1937年中の天文話題……………129

カストアの話……………R・G・エイトケン 133

星書亂抽……………野尻抱影 137

昭和十二年邦文天文書一覽……………水野千里 142

米洲行日誌(9)……………山本一清 145

小熊で時刻を知る法……………花野耕太郎 148

1937年度接近の火星觀測報告(5)……………木邊成麿 151

觀測部月報: 流星・太陽……………156

支部だより: 京都・神戸・大阪……………158

附 録

星の大きさは?……………山本一清 三十三

1938年4月の天象……………四十

The Heavens, No. 203. (March, 1938.)

Astronomical Institute, Kyoto Imperial University (Cover); The Mars Observed by O. A. A. Members during the Opposition of 1937 (Frontispiece); Astronomical Topics of 1937(129); Dr. R. G. Aitken, 'The Story of Castor' (133); Hōei Noziri, 'On Books of Stars'; Tisato Mizuno, 'Recent Astronomical Books' (142); Issei Yamamoto, 'Diary of the American Tour, ix' (145); Kotaro Hanawa, 'To Know Time by UMi' (148); Sigemaro Kibé, 'Reports of Mars Observations Made during the Opposition of 1937, v' (151); Monthly Reports of O. A. A. Observing Section (156); Notes and Letters (158).

APPENDICES: Issui Yamamoto, 'How Large Are Stars?' (33); Heavens of April, 1938 (40).

Published by the **Oriental Astronomical Association**, Kyoto-Kwasan.

東亞天文協會

會員に關する報告

〔入 會〕

宮本 照田(茨城) 河村市十郎(静岡) 藤 田 浩(京都)
村澤 藤作(金澤) 高桑 春季(東京) 恩田 又一(東京)
岡本 正二(大連)

〔觀測部入部〕

池野 利之(大阪) 馬杉 七郎(臺灣) 佐野 英生(福井)
明星 商業(大阪) 芝原 録一(名古屋) 沖 靜 子(鹿兒島)

注 意 移轉の節は直ちに(前住所をも並記して)御通知下さい。

觀測部の方は其旨附記して下さい。

事 務 室

東亞天文協會觀測部 (Observing Section, O. A. A.)

大正10年9月に組織されたもので、會員中の實際天文研究に興味を有する者より成る。今下記の12課に分れてゐる。

1. 流 星 課 (課長 小楨孝二郎, 幹事 宇野良雄)
2. 彗 星 課 (課長 柴田淑次)
3. 變 星 課 (課長 小山秋雄)
4. 太 陽 課 (課長 山本 進)
5. 黃 道 光 課 (課長 荒木健兒, 幹事 寺町忠行, 淺野英之助)
6. 豫 報 課 (課長 山本一清)
7. 機 械 課 (課長 木邊成麿, 幹事 前田治久)
8. 寫 真 課 (課長 堀井政三)
9. 遊 星 面 課 (課長 木邊成麿, 幹事 伊達英太郎)
10. 掩 蔽 課 (課長 公文武彦, 幹事 高城武夫)
11. 月 面 課 (課長 荒木健兒)
12. 歴 史 研 究 課 (課長 山本一清, 幹事 大口周作, 井本進)

觀測部配布印刷物

◆東亞天文ブレテン (不定期, 但し毎月1回以上發行, 毎回數頁)

配布實費 (送料を含む) 年額 1圓80錢

◆花山急報 (不定期, 但し毎月數回發行)

配布實費 (送料を含む) 年額 2圓40錢

〔花山急報の配布實費は本會々員に限る〕

◆購讀料は下記の3種に分つ (但し前金申込のこと)

A 組 東亞天文ブレテンのみの申込者は 年額 1圓80錢

B 組 花山急報のみの申込者は 年額 2圓40錢

C 組 東亞天文ブレテン、花山急報、兩方の申込者は 年額 4圓20錢

〔購讀料, 拂込の際は各要求組を指定ありたし〕

東亞天文協會會務執行規定

- 1 東亞天文協會ハ會長副會長及ビ理事ヲ以テ構成スル役員會之ヲ總理ス
- 2 役員會ハ常務ヲ處理スルタメ常務理事2名ヲ置ク
- 3 役員會ハ毎月役員會議ヲ開キ會務ヲ審議シ、ソノ決議ニヨリ會務ヲ處理ス
- 4 役員會議ノ招集及ビ議事ノ提出ハ理事長之ヲ司ル。理事長故障アルトキハ理事長ノ委任セル理事之ヲ代行ス
- 5 役員會議ノ議長ハ會長トス。會長故障アルトキハ副會長之ニ代ハリ、會長副會長共ニ故障アルトキハ理事長之ニ代ハル。以上故障アルトキハ年長理事之ニ代ハル
- 6 役員會議ノ決議及ビ承認ハ會議ニ出席セル役員ノ過半數ヲ以テス。賛否同數ノ場合ハ議長ノ決スル處ニヨル。但シ會議ニ出席セル役員ガ役員數ノ半數ニ滿タザルトキハ決議及ビ承認ヲナスコトヲ得ズ
- 7 役員會議ノ決議承認ヲ要スベキ事項ハ次ノ如シ
 - (1) 會則及ビ諸規定ノ制定並ビニ改正
 - (2) 名譽會員、顧問、評議員、地方委員及ビ部長ノ推薦並ビニ解任
 - (3) 事業ノ豫定及ビ實行ニ關スル事項
 - (4) 會計ノ豫算及ビ決算ニ關スル事項
 - (5) 其他會務處理上必要ト認ムル事項
- 8 役員會議ノ決議ヲ要スベキ事項ニシテ緊急ヲ要シ且會務運用上重要ナラザルモノハ會長ノ承認ニヨリ之ヲ處理スルコトヲ得。但前項ノ場合ニ於テハ次回役員會議ニ之ヲ提出シ承認ヲ求メルコトヲ要ス
- 9 役員會及ビ役員會議ノ記録決議承認ハ會務録ニ記録シ理事長之ヲ保管ス
- 10 役員會ハ會務遂行上諸種ノ規定ヲ定メ、又部ヲ置キ部長ニ事業ノ實施ヲ委任スルコトヲ得。部長ハ規定並ビニ役員會ニ於テ決定セル方針ニ從ヒ委任サレタル範圍内ニ於テ事業ヲ行フモノトス
- 11 本規定ノ改正ハ役員會議ニ於テ役員數ノ3分ノ2以上ノ賛成アルコトヲ要ス (以上) (昭和12年2月11日制定)

東亞天文協會報告

昭和十三年度會費部費領收者芳名

會費 (改正規則による4圓)

大野角	留美雄 (東京)	三宅和夫 (大阪)	立田三治 (神戸)
野口登英 (大阪)	吉雄 (大阪)	小澤喜一 (名古屋)	田福孝二 (和歌山)
佐野英生 (敦賀)	生夫 (大阪)	齋藤榮一 (東京)	小榎末吉 (大阪)
山崎幸夫 (静岡)	正 (静岡)	神田治久 (京都)	小川英男 (大阪)
川崎兼太郎 (大阪)	太郎 (東京)	前田辰道 (東京)	西穴匡雄 (山口)
松瀬良春 (小樽)	樹 (東京)	影谷西尾 (熊本)	浅野頼二 (大阪)
久原榮一 (兵庫)	太郎 (兵庫)	池田英太郎 (兵庫)	木村宗一 (大阪)
齋藤安太郎 (大阪)	會 (京都)	伊達英太郎 (東京)	西井秀勇 (大阪)
松代星の (大阪)	男 (大阪)	寺村榮一 (大阪)	井伊太 (大阪)
豊岡久三 (天津)	一 (大阪)	中野上村 (京都)	織田鐵馬 (鹿兒島)
藤井守三 (奈良)	子 (兵庫)	井木本照 (茨城)	坂元下原錄一 (名古屋)
清水芳稔 (京都)	作 (京都)	大場春江 (宮崎)	森原勇吉 (東京)
木竹仙 (愛媛)	助 (金澤)	小野田鐵彌 (京都)	水谷秀三 (大阪)
土田之 (愛媛)	作 (愛知)	垂井順二 (大阪)	笹部十郎 (静岡)
藤磯藤 (長野)	七 (東京)	宗田雅剛 (臺灣)	河村浩太郎 (東京)
甲掛七春 (東京)	博 (東京)	津川久井嘉三郎 (大阪)	松本武男 (臺灣)
高桑部 (名古屋)	次郎 (東京)	永尾石辰次 (静岡)	山本千惠子 (京都)
太田桂淳平 (東京)	雄 (静岡)	大松橋高四郎 (静岡)	與謝野又修 (東京)
若松秀俊 (静岡)	孝 (静岡)	手塚秀 (静岡)	恩田又一 (佐賀)
柏木俊 (静岡)			後藤德治郎 (大阪)

(以下改正前の3圓)

炭谷惠副 (香川)	中村豐 (豊橋)	沖靜子 (鹿兒島)
山崎林治 (松本)	岡本正二 (大連)	

観測部 (印刷物購読費)

三宅和夫 (大阪)	野口登美雄 (大阪)	佐野英生 (敦賀)
小榎孝二 (和歌山)	山崎幸夫 (大阪)	川崎正 (静岡)
西川英男 (大阪)	谷口道夫 (東京)	西井宗一 (大阪)
伊達英太郎 (兵庫)	森下功 (福岡)	芝原錄一 (名古屋)
藤波重次 (京都)	水谷秀三郎 (東京)	沖松靜子 (鹿兒島)
笹部榮一 (大阪)	宗田順二 (京都)	池本武男 (臺灣)
香掛七二 (長野)	津久井修 (尼崎)	松野利之 (大阪)

(昭和13年1月31日現在)

領收通知に代ふ

東亞天文協會

大正9年(1920年)創立, 昭和7年(1932年)改名

規則摘要 (昭和12年11月改正)

天文學ノ研究及ビ其ノ了解ヲ進メ、會員相互ノ親睦ヲ増スノガ目的デアル本部ヲ京都帝國大學花山天文臺内ニ置ク。又會員密集ノ地ニハ支部ヲ置ク會ノ事業

1. 例會(毎月1回), 總會(年1回)
2. 講演, 講習(各地ヲ隨時ニ開ク)
3. 雜誌圖書ノ出版(雜誌“天界”ハ毎月會員ニ無料配布, 圖書ハ隨時)
4. 研究見學及ビ觀測指導(本會ニ觀測部ヲ置キ, 別ノ規約ニ依ル)
5. 天文臺, 博物館等ノ經營(會員ニハ特權ガアル)

會員 此ノ會ノ趣旨目的ニ賛成スルモノハ誰デモ入會ガ出來ル。會費ハ每曆年度ニツキ前納金4圓トスル。但シ中途入會ノ場合ハ月40錢ノ割合ニテ年末マデ前納スルコト

維持會員 此ノ會ノ經營ヲ支持スル趣意デ毎年20圓以上ヲ齎出スル者

終身會員 一時金100圓以上ヲ寄附スル者, 爾後ノ會費拂込ヲ要シナイ

名譽會員 此ノ會ノ總會ニ於テ特ニ推薦セラレタ者

役員 會長1名 副會長2名 理事9名 會計監督1名 任期ハ各2年

會長ト副會長トハ理事會ノ推薦ニヨリ總會ニ於テ推戴スル。理事ト會計監督トハ總會ニ於テ互選スル

會務處理 會長副會長及ビ理事ヲ以テ役員會ヲ構成シ會務ヲ處理スル

此ノ會ニ顧問若干名 評議員若干名 地方委員若干名ヲ置ク

—(支部)—

[支部名]	[所在地]	[支部幹事]
同 志 社	京都同志大學内	土方 仙作
京 都 市 校	京都市明倫小學校	垂井増太郎
京 星 會	京都市西の京平町 (京星會幹事長) 西南町55	高 井 方 宇野 良雄
大 津	大津市石場濱	藤井天文臺 (藤井守一)
大 阪	大阪市安堂寺橋通 1の33	西 森 方
大 阪 中 區	大手前高女	宮森 作造
大 阪 市 岡 中 學 内	大阪府豊中中學校	西村 傳次 井伊 秀勇
大 阪 市 上 宮 中 學 校	和歌山縣有田	前田徳次郎 小横孝二郎
紀 伊 南	尼崎市商業學校	村山 辨次
神 戶	神戸市元町3丁目	美田 爲三
姫 路 高 校	姫路高等學校	大鳥 文義
岡 山	岡山市門田18	水野 千里
美 作	津山市山下96	森本 慶三
松 山	松山高等學校	河路甲午郎
高 知	播磨屋町100	井筒屋高知星の會
廣 島	白島北町158	眞田 安夫

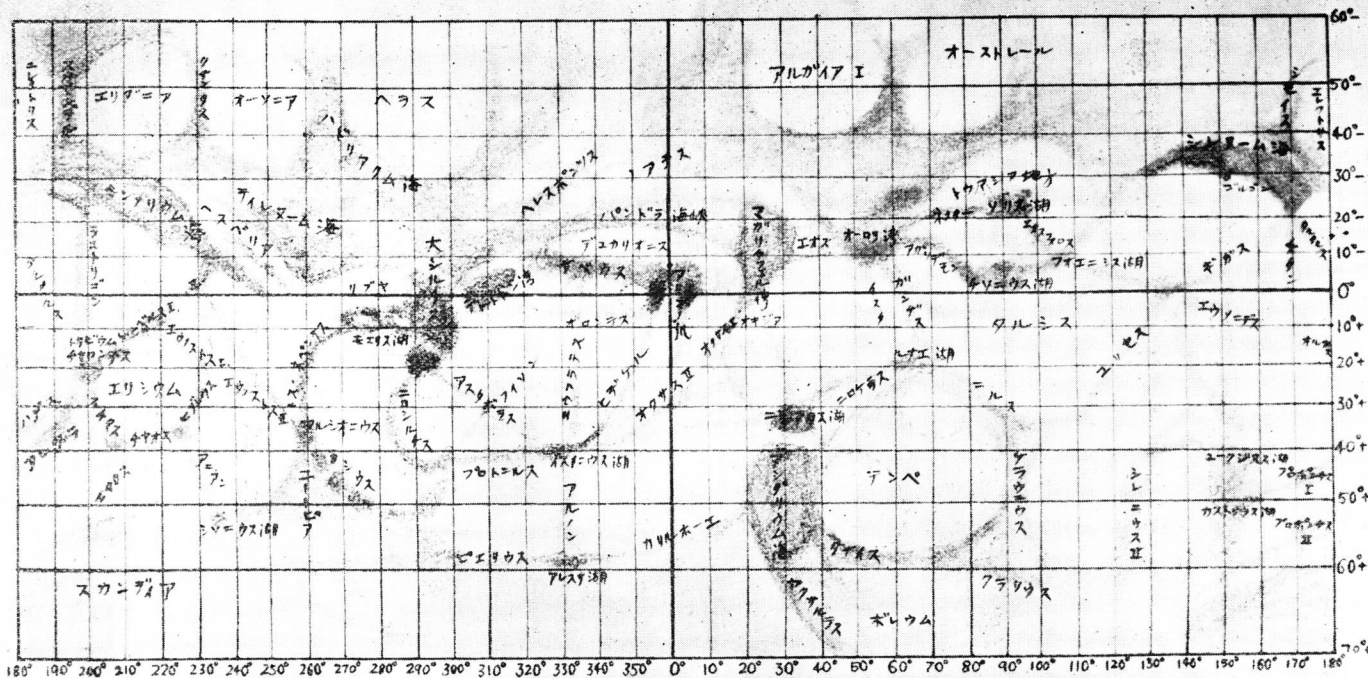
[支部名]	[所在地]	[支部幹事]
山 口	縣立教育博物館	惠藤 一郎
下 關	梅光女學院	廣津 藤吉
福 岡	福岡縣前原町西町	内海 幸夫
熊 本	縣立工業學校	山本 齊
大 牟 田	通町2丁目207	古賀 和吉
鹿 兒 島	第7高等學校	村上春太郎
名 古 屋	東區徳川町6の6	太田桂次郎
東 京	世田谷區砦卷町1	五藤 齊三
松 本 訪 壽	壽都町字渡鳥町	佐藤 興三
瀧 川	奉天滿鐵鐵道總局 福祉課	河合 孝一
大 連	大連一中内	橋田義壽方
大 連 支 部 長	(大連支部長) 桃源臺225	渡邊精吉郎
臺 灣	彰化高女内	松本 武男
上 海	上海狄思威餘里16	水口民次郎
北 米	P. O. Box 263, Bra- wley, Cal., U.S.A.	M. Nagata (長田政二)
南 米	Fazenda la Allian- ca, E. Jussanvira, S. Kamiya L. Notoeste, S. (神屋信一) Paulo, Brazil	

(1937年)

火星圖

(東亞天文協會觀測部)

MARS (1937)



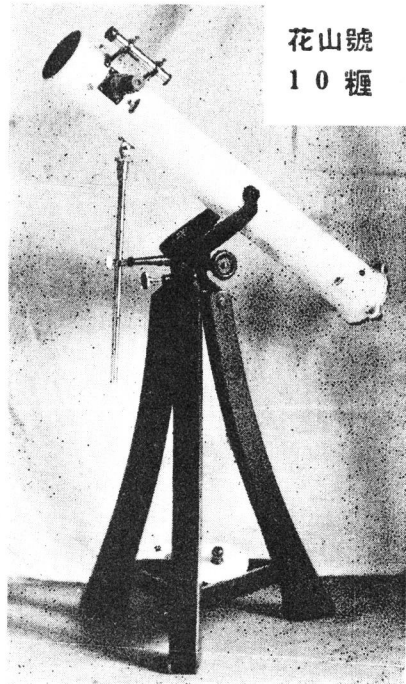
O. A. A. PLANETARY SECTION

Edate

十數年間の製作經驗と觀測法を兼備考究したる新銳機

好評の『花山號』反射望遠鏡

口径10糎…反射鏡の優れた研磨技術と機構改良の精巧さに依り、あらゆる觀測上に全性能を發揮し得る。



花山號
10糎

附 屬 品

ファインダ 1 24糎6倍
アイピース 3個
倍率 40倍,80倍,160倍

定價 ¥ 115.00

星機製作

花山天文臺御用達

西村繁次郎

京都市左京區吉田中 大路町4
振替口座 京都 8374番

發行所 京都市山科・花山天文臺内(電話上③)六一六五番
東亞天文協會 振替口座大阪五六七六五番