

理學博士 山本一清主筆

天界

(第 20 卷)

第 225 號

昭和15年一月

要 目

(口繪寫眞) 距離2600光年の星“琴座”環形星霧, フレンド岡林彗星	
(卷頭隨筆) 宇宙を觀る, 人生を觀る	理學博士 山本一清 67
皇紀二千六百年歲頭口號(詩)	改發香塢 69
改曆問題について會員諸氏の注意を促す	會長 理學博士 山本一清 70
ブラジル日食觀測計畫	75
質疑應答: 變星研究所々在地の件	75
ジャコビニ流星雨は現はれなかつたか?	76
流星觀測者のために注意事項	77
遊星形星霧	米國ハバード大學 D. H. メンゼル博士 78
天文家の工作場	ニューヨーク天象館 C. フィンチャ博士 81
新刊紹介: 松隈博士“宇宙”	鐫木政岐 85
觀測部月報: 流星, 太陽, 變星, 遊星面, 彗星	87
觀測手引き(13): 太陽黑點觀測法	木邊成磨 92
各地だより: 總會報告, 函館, 紀伊	94—96

附 録

天文常數一覽	(209—213)
1940年二月の天象	(214—216)

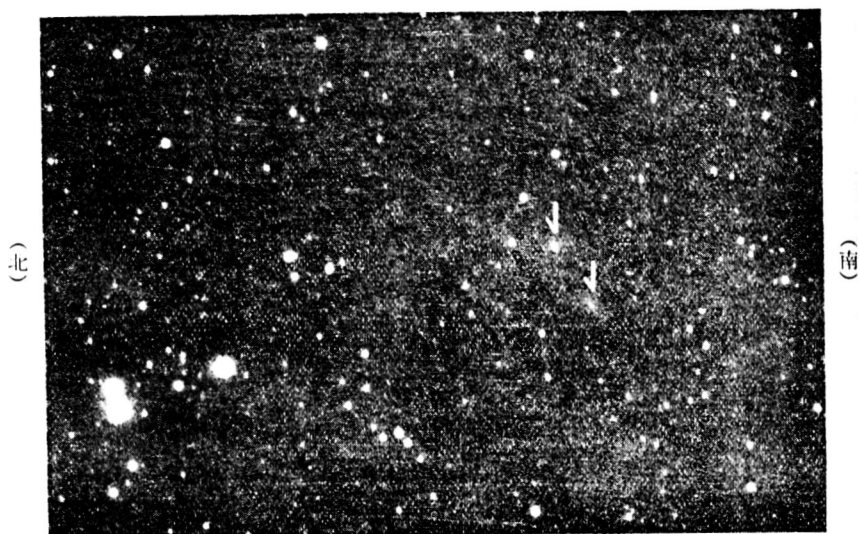
東 亞 天 文 協 會

皇紀元年の星の光を仰げ!!



琴座の環状大星霧 (距離 2600 光年)

フレンド岡林彗星



(北)

(南)

1939年11月14日 清水真一氏撮影

會 告

◎本會の原動力たる會費は、本會規則第6條にもあります如く、前納されて初めて、本會が經營維持出来る制度であります點を御了解下され、此際會員各位の御協力を得て、一層收入の確實を期し、圓滑なる經營を計り度く存じます。何卒上述の注意を御諒承の上、會員にして未納の方は勿論のこと、新年度會費の納入を勵行して頂き度く切に希望する次第であります。

念の爲め：—— 昭和15年分會費は 年額4圓です

◎ 觀測部印刷物購讀料

東亞天文協會急報 (不定期、但し 實費年額2圓40錢 本會々費を 6圓40錢
毎月數回發行) 加算して

◎ 應召會員は會費免除 ◎

會員にして應召又は從軍せられる場合は直ちに其旨御申出下さい。

昭和14年十二月

東亞天文協會經理部

東亞天文協會規則摘要

(1937年11月改正)

天文学ノ研究及ヒ其ノ了解ヲ進メ、會員相互ノ親睦ヲ増スノガ目的ナル。

本部ヲ岡山縣倉敷天文室内ニ置ク。

又會員密集ノ地ニハ支部ヲ置ク。

會ノ事業

1. 例會(毎月1回)、總會(年1回)
2. 講演、講習(各地ヲ隨時ニ開ク)
3. 雜誌圖書ノ出版(雜誌“天界”ハ毎月會員ニ無料配布、圖書ハ隨時)
4. 研究見學及ビ觀測指導(本會ニ觀測部ヲ置キ、下記規約ニ依ル)
5. 天文臺、博物館等ノ經營(會員ニハ特權ガアル)

會員 會ノ趣旨目的ニ賛成スルモノハ誰アモ入會ガ出來ル。會費ハ每曆年度ニツキ前納金4圓。但シ中途入會ノ場合ハ月40錢ノ割合ニテ其ノ年末マテ前納スルコト。

事務所 滋賀縣堅田局區内

The Heavens, No. 225. (January, 1940.)

The Ring Nebula in Lyra, the Light of 2600 Years Ago; Comet Friend-Okabayasi (Frontispiece). *Issei Yamamoto*, Thoughts on the World and Life (67); *K. Kaihatsu*, New Year of Our Year 2600, a Poem (69); *Issei Yamamoto*, Important Remarks on the Problem of Calendar Reforms (70); Project of Solar Eclipse Expedition to Brazil in 1940 (75); Query and Answer (75); Was the Giacobinid Meteors Unseen? (76); *D. H. Menzel*, On Planetary Nebulae (78); *Clyde Fisher*, The Astronomer's Workshop (31); New Book, The Universe, by Dr. T. Matukuma (85); Inouwe's Comet in 1903 (86); Monthly Reports, Observing Section, O. A. A. (87); *S. Kibe*, How to Observe and Record Sun-spot Observations (92); Reports and Letters (94—96). APPENDICES: Astronomical Constants ((209—213)); The Heavens of February, 1940 ((214—216)).

東亞天文協會急報目錄

(第362號—393號)

- 第362號 (1939年七月26日) 最近火星面上に出現せる黄雲の觀測, 個人消息
第363號 (1939年七月27日) 流星觀測計畫, 入事
第364號 (1939年七月29日) 火星の北極冠の擴大, 山本一清博士, スコフィールド氏の逝去, ケネリ博士の逝去, トド博士の逝去
第365號 (1939年七月30日) ハセル岡林彗星, 個人消息
第366號 (1939年八月1日) 學界の反省を望む, 火星親望會
第367號 (1939年八月2日) スコフィールド氏の逝去
第368號 (1939年八月5日) アルゴル星の極小豫報, 第6回太平洋學術會議開かる, 新彗星19:9h, 火球飛ぶ
第369號 (1939年八月6日) ボレリ彗星を搜索せよ, 新京にもプラネタリウム! 倉敷天文臺見學會に就て, 個人消息
第370號 (1939年八月10日) 東亞の公私各方面の天文家に告ぐ
第371號 (1939年八月12日) ハセル岡林彗星位置豫報, 山本會長の母堂逝去, 山本會長
第372號 (1939年八月17日) 新彗星二つ! 倉敷天文臺見學と觀測會
第373號 (1939年八月23日) 火星面に奇妙な雲? 出現, 倉敷天文臺見學行盛況
第374號 (1939年八月25日) 太陽面の高緯度に黒點出現, 九月中の火星要素表
第375號 (1939年八月26日) リゴレ彗星の軌道, タトル彗星の搜索の爲の位置豫報, 超新星
第376號 (1939年九月1日) 第二ナルフ彗星再現の待望
第377號 (1939年九月5日) タトル彗星が発見された, ブルクス彗星位置豫報
第378號 (1939年九月6日) 戦亂と天文界, ロテ1師逝く, 南方低緯度を觀測する
第379號 (1939年九月7日) 速に日光節約法を實施せよ, リゴレ彗星位置豫報
第380號 (1939年九月9日) コブ彗星位置豫報, ジャコビ彗星位置豫報
第381號 (1939年九月23日) 十月の火星要素表, 本當の名月, 山本會長御母堂殿の本葬
第382號 (1939年十月16日) リゴレ彗星について, 本田君歸る
第383號 (1939年十月16日) フェ彗星の位置豫報, 山本會長の轉居, 新入部員
第384號 (1939年十月16日) ジャコビ彗星が発見された, 村山辨次氏の提唱, 御願ひ
第385號 (1939年十一月10日) 曆法の改正について, 和歌山にて本會總會
第386號 (1939年十一月18日) フレンド彗星の發見, 岡林滋樹氏の彗星發見, 讓る
第387號 (1939年十一月20日) 東亞天文協會の總會概況, 觀測部印刷物に就いて
第388號 (1939年十一月21日) フェ彗星の發見, 龜島武君の入替
第389號 (1939年十一月23日) 十二月の流星界, 來年のブラジルに於ける皆既日食の觀測計畫
第390號 (1939年十一月29日) 來年の天文現象
第391號 (1939年十二月6日) 村山辨次氏の隕星探訪, 神戸支部講演, 山本會長岡山香川兩縣へ出張, 御願ひ, 新入部員
第392號 (1939年十二月7日) 双子座流星群の觀測をすゝむ!!; タトル彗星の流星に注意されたし!; クロメリン老博士逝く
第393號 (1939年十二月10日) 來年のブラジル日食觀測計畫進む, 天界一月號について

★ 東亞天文協會急報 (不定期, 但し毎月數回發行)

配布實費 (送料を含む) 年額 2圓40銭

尙ほ舊號希望者は送料同封の上, 御照會を乞ふ

會員に關する報告

〔入會〕

矢島敬二(廣島) 西尾博雄(岐阜) 谷口祐康(神戸)
松尾進(大阪) 來田晃(大阪) 科學館(朝鮮)
田中正夫(大阪) 高木重子(兵庫) 中澤義明(大阪)
中島正雄(大阪) 細野貞(新潟)

〔觀測部入部〕

西川竹治(大阪) 中島精治(臺北) 中澤義明(大阪)
中島正雄(大阪)

昭和14年度會費部費領收者芳名

會費(4圓完納)

賴武揚(臺北) 菅沼節子(吳) 影山辰男(橫濱)
宮本照田(茨城) 神戸一中理化學研究會 古川一夫(和歌山)
來田晃(大阪) 內田寶(東京) 藤松吉次(京都)
佐藤直(京都) 山科元一(大阪) 加藤輝雄(米子)
足立富男(廣島) 原田民夫(静岡) 秋山健一(東京)
降旗常雄(長野) 乾久朗(神戸) 柏山賢次郎(富山)
藤岡璋明(京都) 酒井庄五郎(東京) 高木重子(兵庫)
齋藤恭助(秋田)

觀測部費(完納)

古川一夫(和歌山) 坂井弘(京都) 神田利彦(東京)
正木健三(高知) 東京一中 山崎幸夫(大阪)

昭和15年度會費部費領收者芳名

會費(4圓完納)

松尾進(大阪) 酒井庄五郎(東京) 高桑春季(東京)
高木重子(兵庫) 足利誠公(大阪) 小林義生(京都)
中澤義明(大阪) 中島正雄(大阪) 科學館(京城)

同(一部納入)

賴武揚(臺北) 谷口祐康(神戸) 八木澤誠治(青森)
田中清(大阪) 田中正夫(大阪)

觀測部費(完納)

中澤義明(大阪) 中島正夫(大阪)

(順序不同)

(領收通知に代ふ)

(14—XI—30締切)

東 亞 天 文 協 會

() は 電 話

—“地方委員”—

田村 正三	函館市宮前町7	井本 進	兵庫縣本山村岡本高石344
川崎 俊一	岩手縣水澤緯度觀測所(水澤1)	伊達英太郎	阪急沿線雲雀ヶ丘(池田2546)
山崎 正光		村山 辨次	西宮市今津町水波103
森 下 功	福島縣會津中學校	吉田源治郎	西宮市今津町高湖67
五藤 齋三	東京世田谷區鼓卷町1の142 (世田ヶ谷3050)	改發 香鳩	神戸市須磨區關守町(須磨140)
宮島善一郎		菅 部 進	„灘區高羽ソノ山(御影3546)
土居 各郎	„ 芝區南佐久間町2の3	美田 爲三	„須磨離宮西町1の2(須磨938)
稻垣 武五	„ „ 田町6の19	神田 空雄	„ 林田區葎藻通1の8
坂元左馬太	東京市鐵道省工務局計畫課	城 憲三	兵庫縣鳴尾村北郷
上條 清人	松本市榮町	水野 千里	岡山市門田18
香掛 七二	長野縣埴科郡東條村	宮原 節	„ 國富本町476
清水 眞一	小縣郡青木村村松	坂本鑿四郎	„ 江道
大石 辰次	靜岡縣島田町(159)	原 澄治	倉敷市本町(75)
廣瀬永治郎	„ 志太郡吉永村吉永1768	岡林 滋樹	倉敷天文臺(35取次)
村上 忠敬	岐阜縣美濃町	森本 慶三	津山市山下()
小櫃孝二郎	名古屋高等工業學校	松本 義一	尾道市久保町1453の1(752)
野村 秋馬	和歌山縣有田郡金屋(金屋30)	眞田 安夫	廣島市白鳥東中町71
木邊 成曆	和歌山市南田邊町35	草場 修	„ 沼隈郡瀬戸村觀測所
吉田 悅藏	滋賀縣野洲郡中里村(中里30)	惠藤 一郎	山口市縣立教育博物館(294)
藤井 守一	京都市東三本木丸太町上ル	淺野英之助	山口縣小郡町驛前
垂井増太郎	信樂旅館方(上4609)	滿本 達雄	愛媛縣宇和島市伊吹町
津久井 修	滋賀縣八幡町(335)	河端 定恵	愛媛縣新居濱市山田
小穴 匡雄	大津市石場濱(大津1450)	河路甲午郎	松山高等學校(395)
宇野 良雄	京都市明倫小學校(本2236)	飯 義壽	今治市片原町(54)
吉岡 久男	„ 同志社大學圖書館(上430)	古賀 和吉	大牟田市通町2(2264)
百濟 敬猷	„ 七條大宮泉商會社宅	有田 邦雄	長崎報時觀測所(580)
西川 英男	„ 上京區紫竹西南町55	村上春太郎	鹿児島市草牟田町
前田德次郎	„ 上京區出雲路立本町14	坂元 鐵馬	鹿児島縣知覽町茶業分場官舎
山崎 幸夫	大阪市南久太郎町4丁目17	吉田千枝子	臺灣臺北州羅東街竹林200
小尾 榮松	大阪市住吉區阪南町中3丁目	松本 武男	臺灣彰化北高女()
西村 傳次	„ 住吉區田邊東の丁4の26	津野田誠吾	臺中病院(436)
高城 武夫	„ 住吉區帝塚山中4丁目	渡邊精吉郎	大連市臥龍臺41
宮森 作造	„ 安土町2丁目(本805)	河合 孝一	„ 滿鐵總局補給課共濟保
廣野熊治郎	„ 市岡中學校(西110)	橋田 義壽	„ 錦町1の19
田村 文造	„ 四橋堂氣科學館(新町1)	後閑 茂樹	撫順新屯小學校
梅本 恒夫	„ 大手前高女(東41)	館部 榮一	c/o Tôyô Cotton Company, Bombay, India.
大口 周作	„ 南區安堂寺橋3丁目(船1499)	熊田 儀助	920 Panahou St., Honolulu, Hawaii.
井伊 秀勇	„ 東淀川區長柄西通1の14	高村 正兄	3728 Monon St., Los Angeles, Cal., U. S. A.
	天王寺區逢上町34の1	神屋 信一	la Alliance, Lussanvira,
	大阪府南河内郡野田村西野117	大窪 文秀	L. Noroeste, São Paulo, Brazil.
	大阪府豊中中學校(岡町118)		

地 方 委 員 規 定

第1條 地方ニアル會員中ノ有志者ヨリ特ニ適任者ヲ推舉シ地方委員トスル。

第2條 地方委員ハ本會ノ主旨ニ基キ、其ノ諸事業ヲ援助シ又一般會員ヲ指導獎勵スル。

東亞天文協會

大正9年(1920年)創立, 昭和7年(1932年)改名

會長	山本一清	(京都市平野宮北町52; 滋賀縣草津町大路井)
副會長	山本一清	五藤齊三
理事	宮森作造	計畫部長 山本一清
教育部長	水野千里	出版部長 高城武夫
觀測部長	木邊成麿	事業部長 大口周作
經理部長	宇野良雄	(役員任期 昭和15年度定時總會迄)

本部所在地 倉敷天文臺 (岡山縣倉敷市)
 大阪支部所在地 大阪市電氣科學館プラネタリウム (大阪市四ツ橋)
 黃道光觀測所 廣島縣沼隈郡瀬戸村

東亞天文協會觀測部

- 流星課 (課長 和歌山縣有田郡金屋 小橋孝二郎, 幹事 宇野良雄)
- 彗星課 (課長 京都市平野宮北町52 山本一清)
- 變星課 (課長 木邊成麿, 幹事 倉敷天文臺 岡林滋樹, 小澤喜一)
- 太陽課 (課長 缺, 幹事 黃道光觀測所 本田 實)
- 黃道光課 (課長 荒木健兒, 幹事 淺野英之助)
- 豫報課 (課長 山本一清)
- 機械課 (課長 京都市東三本木信樂旅館 木邊成麿, 幹事 前田治久)
- 寫真課 (課長 缺, 幹事 草場 修)
- 遊星面課 (課長 兵庫縣川邊郡雲雀丘 伊達英太郎, 幹事 木邊成麿)
- 掩蔽課 (課長 缺, 幹事 高城武夫)
- 月面課 (課長 荒木健兒)
- 歷史研究課 (課長 井本 進)

觀測部規定 (昭和6年11月22日制定)

- 第1條 本觀測部ハ東亞天文協會ノ目的ヲ達スル爲メノ一事業トシテ, 天體ノ觀測研究ヲ行フ。
- 第2條, 第3條, 第6條 (略)
- 第4條 東亞天文協會員ハ希望ニヨリ本觀測部員トナル事ガ出來ル。
- 第5條 部員ハ觀測上ノ必要ニヨリ課長ノ指導及ビ東亞天文プレテン, 東亞天文協會急報並ビニ種々ノ印刷物ノ配布ヲ受ケル。

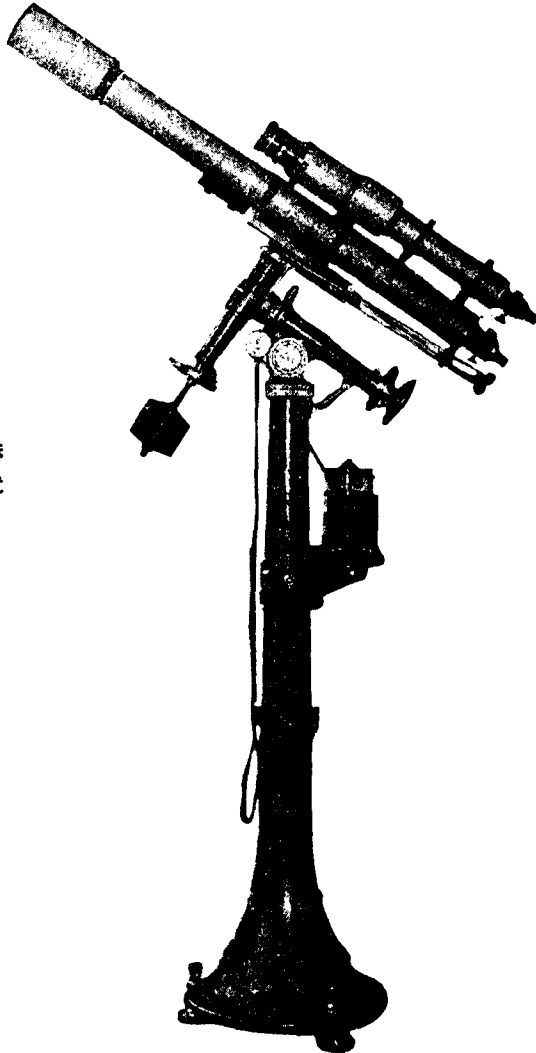
御申込みは 滋賀縣堅田局區内 東亞天文協會 (電話堅田郵便局)
 (送金は安全, 確實な 振替口座 大阪56765番へ)

天界 第225號 昭和14年12月24日印刷 [定價金40錢] 送料金5厘
 昭和14年12月25日發行

編輯兼發行者	滋賀縣滋賀郡堅田大字堅田はま田1671/3 近江兄弟社兼滋賀基督教會館内	東亞天文協會 (振替大阪56765) (代表者山本一清)
發行所	同上	同上
印刷所	京都市上京區上栴木町千本東入	眞美印刷所 [電西陣3702]
印刷者	京都市上京區上栴木町千本東入	橋本岩太郎
賣捌所	東京市芝區南佐久間町2の3	恒星社 (振替東京64738)

Goto's
Astronomical Telescopes.

五 藤 式
天 體 望 遠 鏡



各種類豊富
— 型録遺呈 —

十 糧 赤 道 儀

倍 率 三 八 一 三 七 五
附 屬 品 運 轉 時 計 ・ ア ス ト ロ カ メ ラ

コメットファインダー其他完備

株 式 會 社

五 藤 光 學 研 究 所

東 京 市 世 田 谷 區 弦 卷 町 一 ノ 一 四 二
電 話 世 田 谷 三 〇 五 〇 ・ 四 六 七 四 番
振 替 口 座 東 京 七 三 二 五 五 番