

▶ 記 録

北京師範大学学術交流活動2010  
周作宇先生講演「教師教育の中国モデル」(資料)

## 教師教育の中国モデル

北京師範大学教育学部  
周作宇  
京都大学  
2010-12-14

### 主要内容

- 教師の職業的身分: “公職者”と専門人材
- 教師任用資格: 学歴基準と専門的基準
- 教師養成制度: 閉鎖的体系と開放的体系

### 教師の職業的身分: 「公職者」と専門人材

時期	法規	身分の定義	背景
1904	「奏定学務要綱」	学堂の教員はただちに官職に列して管理しやすくするとともに年限を定め、教員と称する	書院から学堂へ、「以前の書院の長の例を援用して自居することで降格としてはならない。」
民国期	「小学校令」(1912)等	教員の任用は、校長がこれを定めるが、県の行政長官に報告しなければならない	当時普通の警官の給与は毎月2元(銀圓)、県長は20元(銀圓)で、小学校教師は40元(銀圓)受け取っており、民国期の小学校教師の地位と待遇は県長をはるかに超えていた。
1952	「人民教師が革命工作者となるべきことに関する通知」	国家幹部	社会主義公有化への改造
1993 1999	「中華人民共和国教師法」 「中華人民共和国職業分類大典」	専門人材 専門技術人材	公務員制度の創設

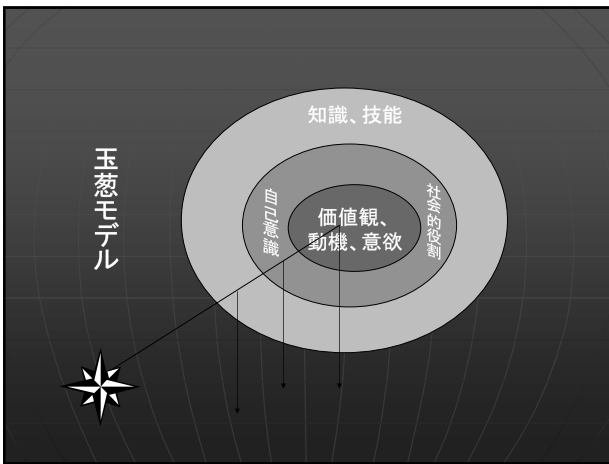
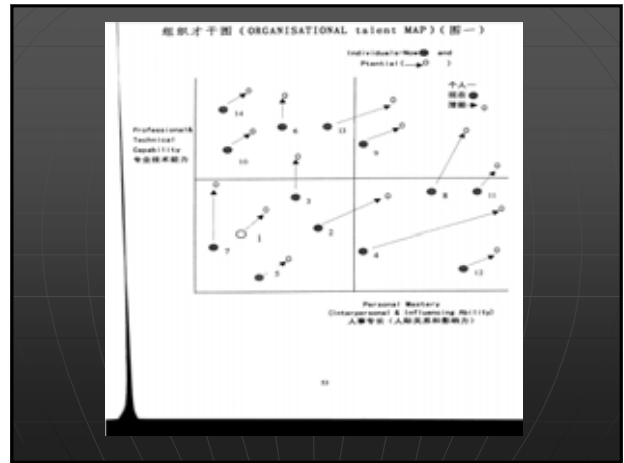
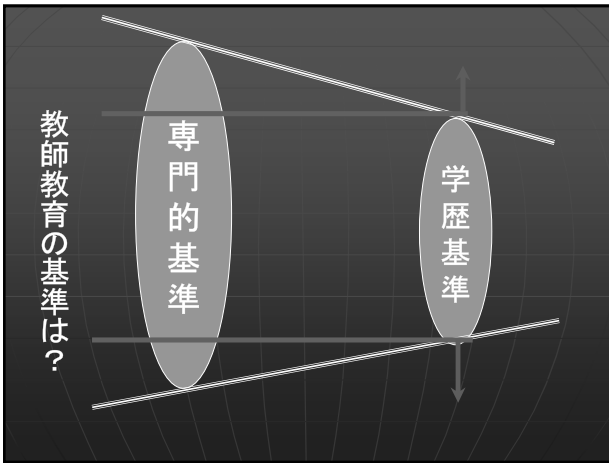
教師の身分: 専門技術者と公務員との間のシーソー

### 教師任用資格: 学歴基準と専門的基準

時期	法規	任用資格
1904	「奏定学堂章程」(癸卯学制) 「奏定任用教員章程」	高小、初小: 初級師範もしくは国外の普通師範 普通中学: 優級師範もしくは国外の高等師範卒
1912 1922 1935、1936	「小学校令」 「中学校令」 「壬戌学制」 「中学規程」 「小学規程」	
建国初期	明確な資格規定はなし	
1986	「中学教師職務試行条例」 「小学教師職務試行条例」	
1993 1995 2000	「中華人民共和国教師法」 「中華人民共和国教育法」 「教師資格条例」 「教師資格条例実施規則」	教師資格制度の実施を明確に規定 「学歴基準」

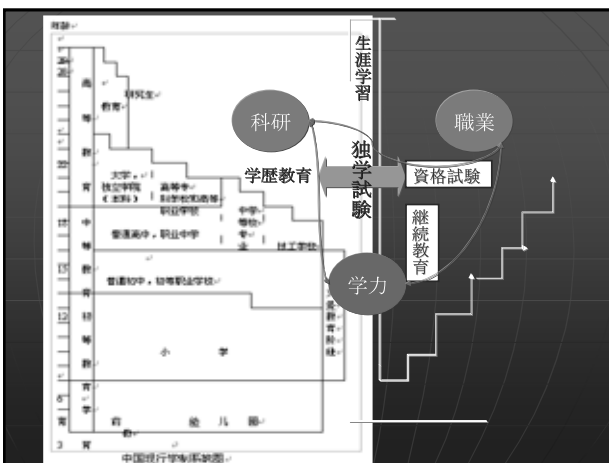
### 教師資格の認定

- 教員養成系の卒業生は提出書類の審査を経るだけで認定を受けることが可能
- 教員養成系の学歴を有していない申請者は、基本条件を満たすことが求められるだけでなく、教育学と心理学の試験を受ける必要があり、それに合格し教育能力を測る面接と模擬授業に参加してそれに通った者のみが認定を受ける

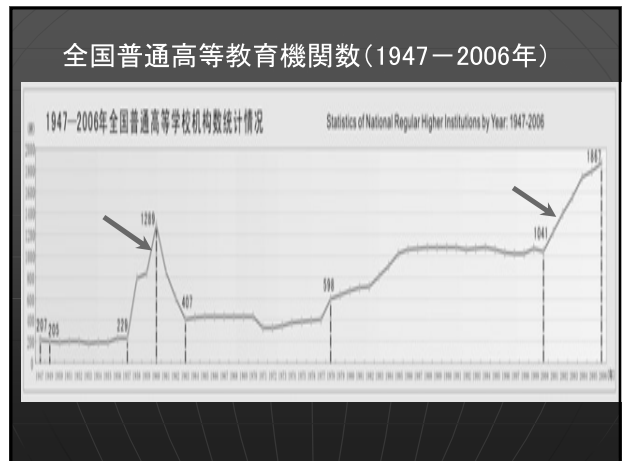
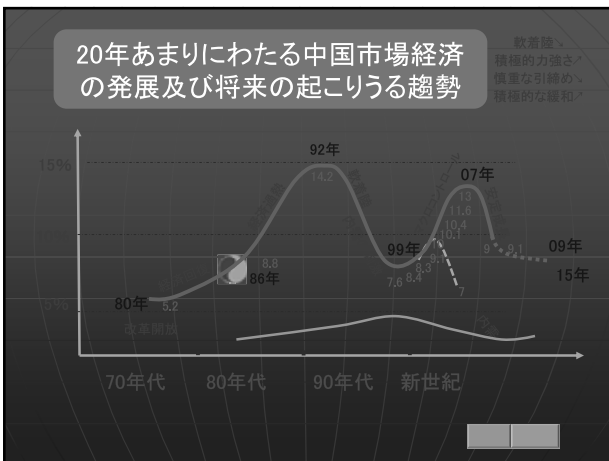
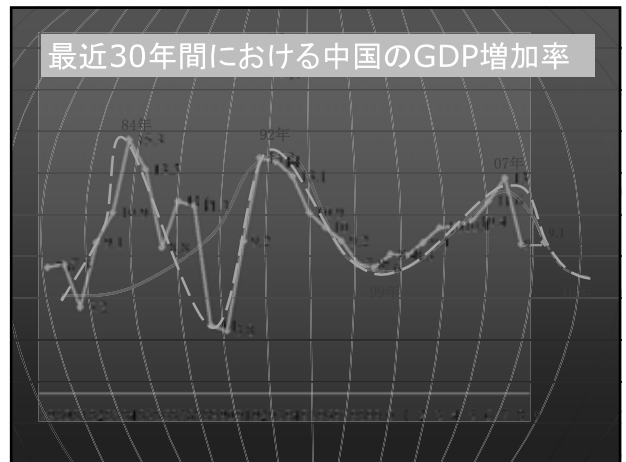
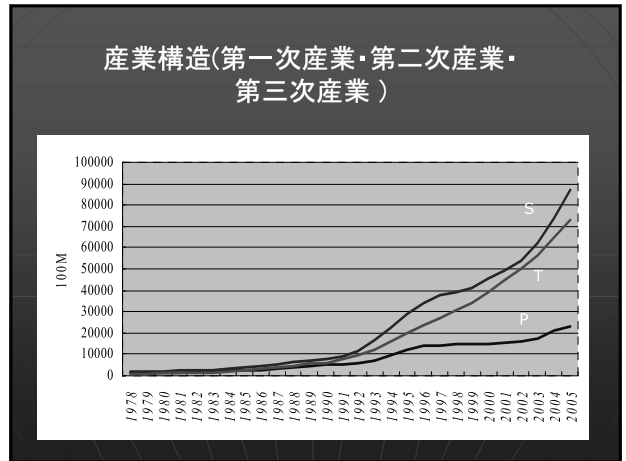
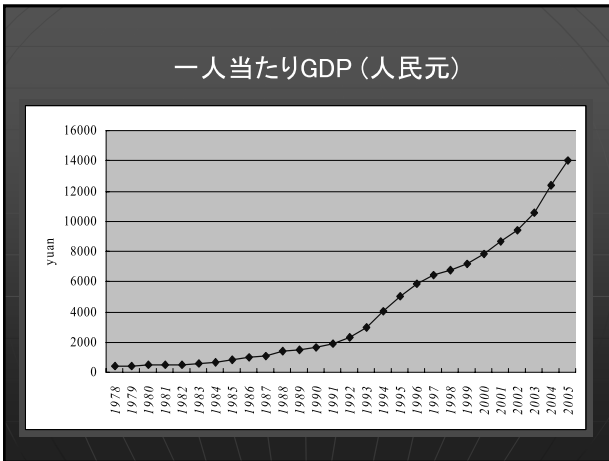


### 教師養成制度：閉鎖的体系と開放的体系

時期	文書	規定
1952	「高等師範学校に関する規定」 「師範学校暫定規程」	中等学校、初等、幼師
1985	「中共中央の教育体制の改革に関する決定」	卒業生
1986	「基礎教育教師と師範教育計画に関する意見」	総合大学
1993	「中華人民共和国教師法」	非教員養成機関の奨励
1996	「師範教育の改革と発展に関する若干の意見」	教員養成系＋非教員養成系
1997	高等教育機関での学費全面徴収	
1998	「21世紀に向けた教育振興行動計画」	有力な高等教育機関
1999	「教育改革を深化させ素質教育を全面的に推進することに関する決定」	レベルと配置の調整、非教員養成系機関と総合的機関の奨励
2001	「基礎教育の改革と発展に関する決定」	師範教育－教師教育
2007	「教育部直屬師範大学の教員養成系学生の学費免除に関する実施規則(試行)」	教員養成教育の学費免除



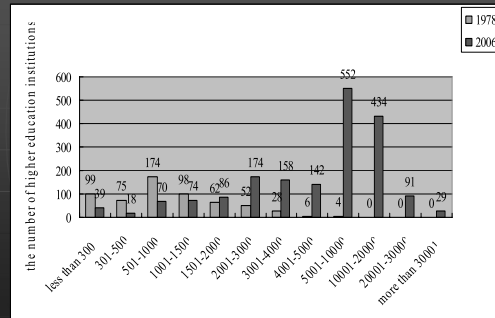
時期	特徴
1 1890年代後半から1949	ヨーロッパ・アメリカのモデル。中華人民共和国建国時大学の60.4%が公立、29.8%が私立、9.7%がミッション系
2 1949-1966	すべての教育機関が公的セクターに統合。ソ連モデルの採用 - 高度に中央集権的な国家計画の一部、高度に専門化された機関と科学技術機関による支配
3 1966-1976	文化大革命
4 1977-1978	高等教育入学試験の復活
5 1980年代初頭	中央集権的計画から市場志向への移行
6 1990年代中盤以降	合併、移転、協同、コンソーシアム 授業料徴収 拡張と卓越性の追求 世界レベルの大学 (211工程, 985工程)



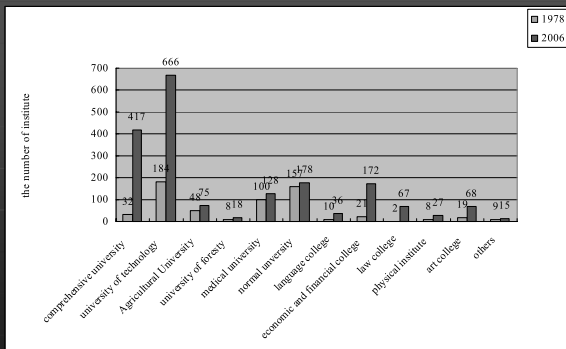
## Programs Great Leap: Journalism

- Nationally, 1994-1999, averaged, each year added around 10; 1999-2004, each year added 70; in 2005, 202 ! Lack of faculty, textbooks, facilities, and so forth. Un-reached the bottom requirement. (China Youth Daily, December 4, 2006

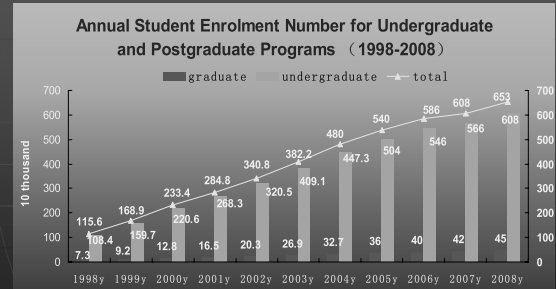
## 規模別の高等教育機関数(1978/2006)



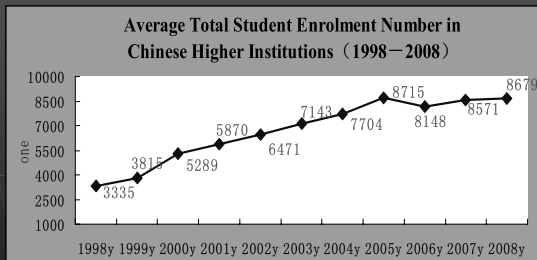
## タイプ別の高等教育機関数(1978/2006)



## 学部生・大学院生数の推移(1998-2008)

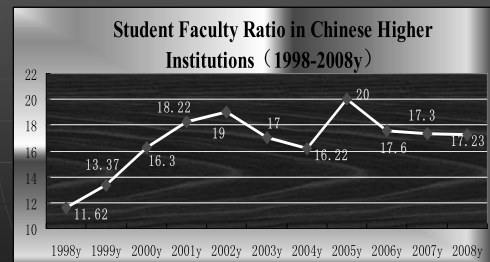


## 中国の高等教育機関当たりの平均入学者数



高等教育機関の規模拡張に伴って、高等教育の構造調整と多様化も促進された

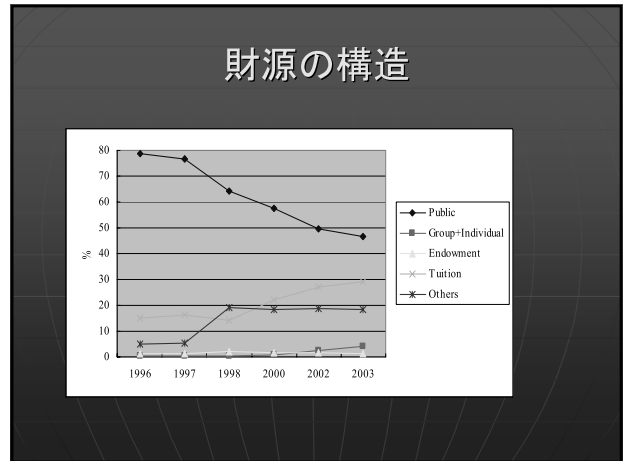
## 大学教員一人あたりの学生数



中国の高等教育機関における財源の推移

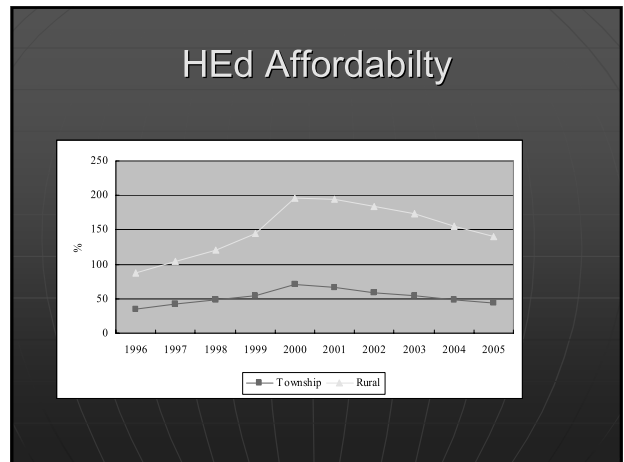
年度	1996	1997	1998	2000	2002	2003
財源						
総額(単位万元)	3678981	4382767	5981215	8831365	15832129.1	18736788
政府による交付金	78.56%	76.51%	64.16%	57.34%	49.74%	46.80%
団体・個人からの収入	0.39%	0.4%	0.40%	0.93%	2.64%	4.14%
寄付	1.07%	1.42%	1.98%	1.56%	1.77%	1.37%
授業料	15.06%	16.29%	14.23%	22.04%	26.94%	29.29%
その他	4.92%	5.43%	18.17%	18.14%	18.82%	18.40%

Source: Chinese Statistics Yearbook, 1997 to 2005, including adult institutions.



### Affordability of HEd

- One college student=4.2 annual net income of township citizens=13.6 annual net income (People's Daily, April 9, 2006) countryside citizens
- Western Areas: 4 years of college expense causes 35 years of deficit. (South Weekend, May 25, 2006)



### まとめ: 観点一

- 教師の職業的身分は教師自身の職の「代替不可能度」によって決まり、また政府の身分の定め方によっても決まる。公務員と専門技術者の選択は、最終的には実際の経済的収入と両身分の価値に対する社会の主観的評価によって決まる。

### まとめ: 観点二

- 教師任用資格は教育実践における実際のニーズから定義するものであり、教師の学歴と完全に等しくすることはできない。学歴水準が絶えず上昇するにつれて、教師資格の真の基準は実践の知恵となり、それには価値観、態度、知識能力などが含まれる。しかもそれは単に順序立てられる知識の体系だけではない。

### まとめ: 観点三

- 教師は特殊な人的資源であり、教師教育という独特の制度を保障することは教師が成長する重要な保障である。別の面では教師教育は、社会の大きなシステムから離れて独立独歩することはできず、制度の調整にあたっては自由な市場と公共の利益との間でバランスのとれるところを探さなければならない。

### 教育実践を制約する「3つの教育学」

- 官制教育学
- 学術的教育学
- 民間教育学

- Thank you!
- 谢谢!