

京都エラスムス計画2011年度
中国社会研究短期集中プログラム成果報告
－ 京都大学・南京大学若手研究者共同フォーラム報告論文集－

**The Reports of the Intensive Social Research Program
on Chinese Society of Kyoto Erasmus Project, 2011.**
: The Proceeding of Nanjing University - Kyoto University Sociology and Anthropology Workshop

京都伊拉斯谟计划2011年度中国社会研究短期集中项目报告书
：南京大学—京都大学社会学・人类学博士论坛

櫻田涼子・中山大将 編

2012年1月

京都エラスムス計画2011年度中国社会研究短期集中プログラム成果報告

The Reports of the Intensive Social Research Program
on Chinese Society of Kyoto Erasmus Project, 2011.
京都伊拉斯谟计划2011年度中国社会研究短期集中项目报告书

I. 南京大学—京都大学社会学・人类学博士论坛

Nanjing University - Kyoto University Sociology and Anthropology Workshop	1
关于南京大学—京都大学社会学・人类学博士论坛	2
Modernity and Anthropology	
Ryoko SAKURADA (Kyoto University)	4
日本人口越境迁移的历史社会学研究 中山大将（京都大学）	20
中国的水危机和认知危机 周雷（南京大学）	30
权力、科学与农民的环境抗争 司开玲（南京大学）	42
“身体政治”下的女性农民工 王华（南京大学）	52

II. 中国社会调查报告论文

中国农村的公共宣传：从“原子化”以及“组织化”的观点来看 中山大将、巫靛、李德营	60
---	-----------

Nanjing University - Kyoto University Sociology and Anthropology Workshop

Nanjing University and Kyoto University had successfully co-organized their first attempt for holding the Sociology and Anthropology Workshop on September 16, 2011 in Nanjing University. Even though this was the second academic year since School of Social and Behavioral Science of Nanjing University and the Graduate School of Letters of Kyoto University had agreed academic partnership, the workshop was successfully completed and excitedly welcomed by over 80 participants of undergraduate students, graduate students, post doctoral researcher and faculty members of School of Social and Behavioral Science.

From 2008, Japan Society for the promotion of the Science (JSPS) had started to send graduate students and career developing young scholars abroad intensively under *Discovery Project*. Kyoto University's three graduate schools; the Graduate School of Economics, the Graduate School of Management and the Graduate School of Letters are one of those academic institutions for sending young scholars abroad under the program of *Kyoto Erasmus Project*. For aiming for training next generation's academic leaders in Asian region, Intensive Social Research Program in China of Kyoto Erasmus Project was planned since summer of 2010. In 2010, six member of Kyoto University (three PD researchers, one doctorate student and two master course students) were sent to Nanjing University to participate in an intensive language training program (Mandarin Chinese) and social survey. Under supervision of Dr. Chang Yulin and Dr. Yang Der-Ruey of School of Social and Behavioral Science of Nanjing University, six member of Kyoto University successfully completed their research and survey in Nanjing. However, 2010 project was mainly focused on social survey but not on academic exchange between young scholars of Kyoto University and Nanjing University.

In order to promote academic exchange, this year's member from Kyoto University had planned to organize a workshop with Nanjing University's young scholars. With devoted efforts and helps of Dr. Zhang and Dr. Yang, we could have given a tremendous opportunity to organize the Sociology and Anthropology Workshop 2011 with three speakers from Nanjing University; Dr. Zhou Lei, Dr. Si Kailing and Mr. Wang Hua and two speakers from Kyoto University; Dr. Taisho Nakayama and Dr. Ryoko Sakurada. All speakers had introduced their own research with rich field data and speakers from Japan tried to include current academic trends in Japan. Our attempt was successfully welcomed by floor.

As representatives of Kyoto University, we are grateful to two professors, Dr. Zhang and Dr. Yang, three speakers of Dr. Zhou, Dr. Si and Mr. Wang and all participants of the workshop. Also, Ms. Wu Liang was such an excellent interpreter at the workshop. Without her we could not have fruitful academic discussions. After all, our first attempt was ended in great success. We do hope our academic exchange will last long.

October 15, 2011
Ryoko Sakurada

关于南京大学—京都大学社会学·人类学博士论坛

2011年9月16日由南京大学、京都大学共同举办的2011年南京大学—京都大学社会学·人类学博士论坛在南京大学社会学院406室召开了。此次论坛受到了南京大学师生很大关注，会场406室挤满了听众，有的同学甚至站着听完了此次论坛。

日本学术振兴会于2008年将日本京都大学大学院*经济学研究院、文学研究院、经营管理大学院所提出的“京都伊拉斯谟计划：为社会持续发展培育新一代亚洲共同研究领导者”定为该会2009年度“有组织地向海外派遣年轻研究员计划（大航海计划）”。此计划于2009年2月份开始了部分派遣。2010年夏，作为“国际共同研究集体研修：中国社会研究短期集中项目”，六名京都大学人员（3名研究员、1名博士研究生、2名硕士研究生）被派往南京大学。在南京大学社会学院的张玉林教授以及杨德睿副教授的支持和指导之下，与南京大学的研究生进行了为期两个月的共同调查研究，取得了很有意义的成果。

但遗憾是，由于调查占用了大量时间，去年我们没有机会与南京大学的年轻学者进行充分的学术交流。据我们的经验，参加国际学术会议的中国研究生、年轻研究者并不多。除去专门研究中国的日本学者外，普通的日本学者几乎没有机会了解中国年轻研究者的动向。为了促进东亚人文社会学的发展与振兴，中日一般学者，特别是年轻研究者应该进行交流，而此次论坛正是基于这一目的。在张教授、杨副教授以及多位南京大学社会学的教授、年轻学者——周雷、司开玲、王华的配合及参与下，此次论坛得以实现。

此次论坛京都大学的两名报告者——樱田凉子、中山大将并非中国社会专攻。樱田凉子的研究方向为马来西亚人类学，中山大将则一直致力于东亚人口越境移动的研究。另外，虽然两年内只学习中文3个月，但两名报告者坚持使用了汉语。

在论坛的讨论时段，巫靓负责了此次论坛的翻译工作（她刚从南京大学外国语学院毕业，目前是京都大学大学院人间环境科学研究科的留学生），这使我们不仅能与中国的报告者、教授们进行意见交换，而且与一般听众也实现了很好的互动。

此次论坛在中日年轻学者的交流方面起到了很大的促进作用，我们希望这样的论坛在今后也能继续下去，进而推进东亚人民的交流与理解。

2011年10月15日

中山大将

* 日语中所说大学院相当于中国大学的研究生院。

南京大学—京都大学 社会学·人类学博士论坛

时间：2011年9月16日 14:00—17:00

地点：南京大学社会学院 406 室

论者与论题

中山大将（京都大学文学研究科 GCOE 研究员）
日本人口越境迁移的历史社会学研究

樱田凉子（京都大学文学研究科 GCOE 研究员）
Modernity and Anthropology

周 雷（南京大学社会学院博士后）
中国的水危机和认知危机

司开玲（南京大学社会学院博士研究生）
权力、科学与农民的环境抗争

王 华（南京大学社会学院博士研究生）
“身体政治”下的女性农民工

主持：张玉林（南京大学社会学院教授）



Modernity and Anthropology: Housing Estate, Media, and Consumption of “Tradition”

Ryoko Sakurada
Researcher of Global COE Program,
Kyoto University

Introduction:

Why anthropologists prefer to investigate vernacular architecture?

This paper begins with a small incident which I came across in the summer of 2010 in Nanjing University.

After finished my anthropological seminar talk about Malaysian housing estate and daily lives of Chinese Malaysian in the housing units, I was somewhat astonished by a casual comment of an undergraduate student who showed his slight disappointment with unexpected modernness and neatness of Malaysian housing I had indicated. He mentioned that “So this is the house of Malaysian Chinese? It was too featureless compared with what I had expected as Malaysian Housing. After all, these houses are not messy nor dirty at all. Rather, it is really neat and modern, but totally featureless. Well, it looks almost same as ours in China!”

I was certainly shocked by his innocent comment; however this experience surely gave me significant questions. Why most people tend to think traditional architectures are academically much worthier object to be studied compared to modern architectures? Why even anthropologists prefer to investigate vernacular architectures?

As seeing or hearing the term such as “Malaysian housing”, I suppose that the questioner may automatically have abstract, but certain images of vernacular architecture in his mind. He might have an image of a tropical small hut in an indigenous village as Malay *kampung*¹, or indigenous longhouses, unique boathouses and houses on bridges which called *clan jetty*², or a historical building located in the colonial settlements such as Penang, Melaka and Singapore.

Actually, I could understand the disappointment of the questioner. As a student who majors in anthropology, it is natural that he might have an expectation for knowing something totally different from his own culture. Or he might expect to know uniqueness of Malaysian architectures. However, what I indicated was very modern

¹ Kampung literally means “village” in Malay.

² A clan jetty is a fisherman village built on the bridge along Weld Quay of Penang Island since the 19th century. Each jetty is named after surname of the residence as Chew Jetty (周姓橋), Tan jetty (陳姓橋), Yeoh Jetty (葉姓橋) and so on. They worship each jetty’s guardian deity or goddess.

housing environment: rows of modern single and two-storey linked houses on the outskirts of Malaysian towns. This kind of housing estate is ubiquitous in suburban area of Malaysia. Since these landscapes are so ordinary and compatible to any one of suburban housing anywhere in the world, my audience's anthropological curiosity might not have been satisfied with. He might expect to know something indigenous and particular. But then, simple question popped in my mind that what is anthropologically interesting architecture?

I have been writing ethnographies of low-cost housing estates in Malaysia which were planned and constructed under the part of social welfare project of Malaysia. My anthropological interests have been on the relations of dwellers and living environment: a Chinese family who has been living in a housing unit of the estate for over 25 years.

After having achieved independence from British colonial rule in 1957, Malaysia took big steps for being a modern nation-state. Establishing governmentally subsidized low-cost housing estates all over the nation and providing those low-cost housing units for low income families have been a main political project for building a modern harmonious country. Indeed, house ownership became the one of the main objective of the New Economic Policy (NEP) during 1971 to 1990, since urbanization and industrialization of Malaysia had been promoted in order to achieve the status of developed country. Providing an affordable public low-cost housing for satisfying basic need of nation has been one of the most important social objectives called "home-owning democracy" in Malaysia. Therefore, modernization and housing estates have been closely connected in modern Malaysia and it would be quite important for anthropologists to observe how people spend their daily lives in such units and how to be "Malaysians" by living in such government-oriented living environment.

However, strong preference over studying vernacular architectures has been omnipresent among the field of anthropology and ethno-architecture for a long time. There, modern housing estates, high-rising apartments have been considered to be anthropologically worthless subjects to examine, since modern space will not provide any real essence of sense and identity (Fujii and Hatake 2003: 4). In his architectural textbook *Housing Culture of East Asia and Southeast Asia*, Akira Fujii, a Japanese scholar of ethno-architecture declares that "studying vernacular architectures means restoration of our deprived original sense" (ibid 4). He insists that because our original sense has been in crisis due to rapidly expanding universal space, we need to reinvestigate traditional houses to restore our original sense and identity.

Most scholars see vernacular architecture as suitable subjects to inquire everyday lives of ordinary people and see modern housing environment as an unworthy inhuman space. Then they criticize the modernity itself that has brought uniformity into the heterogeneous world and deplore intolerable disappearance of

vernacular houses and indigenous culture. Now that modernity and uniformity seem to be social enemy for anthropologists.

Indeed, modernization seems to penetrate into every corner of the society. Rapid boom of constructing prefabricated houses and high-rising apartments makes landscapes of cities quite conventional and tasteless. This phenomenon is something human geographers named as “placelessness” of the place (Relph 1976; Lee 2004). Indeed, we are no longer living in the heterogeneous environment, but we are living in an era of unification; bringing both norms and forms into a common frame to produce a healthy, efficient, and productive social order (Rabinow 1989: 11). High pressure of unification, simplification, legibility, straight lines, and central management penetrates into old cities (Scott 1998: 59). In the end, modern landscape, rows of modern houses are so ubiquitous in Malaysia and as well as in China.

However, still most of ethno-architects and anthropologists have consistently tried to focus on “vernacular architecture” as their research subjects. What makes them so persistent? Here comes the very simple research question; why do anthropologists still stick to vernacular architectures culture? In the presentation of the workshop, with this question in mind, I reconsidered the problem of modernity and anthropology by illustrating my projects: housing estates, obituary advertisements in newspapers, and imported “traditional” coffee culture in Malaysia. However, in this paper I will limit my focus on the issue of housing estate in order to consider modernity and anthropology.

Discussion of Place and Space

In his paper discussing the residential neighborhood quality of urban Chinese communities in Malaysia, human geographer Lee Boon Thong wrote:

Geographically the spatial concentration of population would ordinarily provide increased opportunities for the formation of socially-coherent communities, as opposed to communities that are widely dispersed. The question is whether, as the Chinese community moves into the cities, there is a greater sense of “placeness” in their neighborhoods than in their places of origin (Lee 2004: 127).

Lee focuses on Chinese Malaysian’s emotional attachment to a particular place by using the terms “placeness” and “placelessness”, and phenomenological concepts of space and place (Relph 1976; Tuan 1974, 1977). He emphasizes repeatedly in his paper that placeness may be defined in terms of “belonging” to a residential neighborhood that demands reciprocity of identity in terms of behavioral or interactive response. The problem of housing and emotional attachment of place is closely interconnected and always the main topic for human geography and anthropology.

At the same time, place is rather a problem in anthropological discussion, because even though place is too often used as key term of many anthropological studies, the meaning of place seems to go without saying enough (Rodman 2003[1992]). In this section, I would like to briefly review the location of place and space in contemporary anthropological theory.

Margaret Rodman, a social anthropologist of researching the idea of place in Vanuatu had summarized the location of place. She points out that place in anthropological writing have been equated with ethnographic locales. They were just space as dead and fixed. Then, place became the settings, albeit often exotic ones, where things happened. However, insufficient attention has been paid to conceptualizing place in anthropology as something other than a physical setting or a passive target for primordial sentiments of attachment (Rodman 2003[1992]: 204). Rodman's attitude towards place is rather political conjunction with "multilocality and multivocality" borrowing Nancy Munn's concepts³. Her discussion neatly guides us to the complex reality of the place; however she seems to avoid making clear-cut distinction between place and space. Then, what is the difference between two?

In the course of exploring the ethnography of modern housing estates, I adopt the terminology prevalent among human geographers, phenomenological philosophers and anthropologists concerned with the notion of place and space (e.g. Casey 1993, 1996; Relph 1976; Tuan 1977 etc.). Of those literatures, I especially follow Edward Casey's discussion of the "Place-World".

Casey reminds us that to be in the world, to be situated at all, is to be in place, by quoting James Gibson's famous phrase: "we do not live in 'space'" but instead, *we live in places* (Casey 1993: xiii). It is obvious that compared to place which is regarded with particularity and as a source of the emotional attachment, space has rather been conceptualized as abstract, "thereby requiring concrete and localized expression, as well as being the general condition and source of universals in human experience" (Strathern 2002: 90). Marilyn Strathern declares that "we thus arrive at the naturalistic view of space as the prior background against which we are invited to see individual places 'in' it", however, space is a priori within places (ibid 90-92).

A significant feature of Casey's discussion of place is putting devastating priority on place, but not on space and time. Rodman herself also mentions time-space relations concerning to space by referring David Harvey, a Marxist urban geographer⁴.

³ In Munn's article, space is only a frame for the action and place is taken more seriously as a setting allowing formation of experience (Munn 1990).

⁴ Rodman quotes Harvey's following lines "The priority given to time over space is not in itself misplaced. Indeed, it mirrors the evolution of social practices in important ways. What is missing, however, is an appreciation of the practices that underlie the priority. Only in such a light can we understand those situations in which location, place, and spatiality reassert themselves as seemingly powerful and autonomous forces in human affairs. And such situations are legion (Harvey 1989: 175)" in her paper (Rodman

However, her perspective is not on differentiating the meaning of place and space.

Casey further notes that we are in place because we are in our bodies. This concreteness is phenomenological prior, and “space and time are contained in places rather than places in them” (Casey 1996: 44). Casey’s perspective has been consistent with championing the importance and priority of the place. This perspective is significant in his work, *Getting Back into Place*:

On my interpretation—as ancient as the Pythagoreans and as contemporary as postmodernism—the priority belongs to Place, not to Mind. Place comes first: before Space and Time (those fellow travelers of Mind) and before Mind and Body (the other regnant modern pair). Yet the priority of place is neither logical nor metaphysical. It is descriptive and phenomenological. It is felt: felt bodily first of all. For we feel the presence of places by and in our bodies even more than we see or think or recollect them. Places are not so much the direct objects of sight or thought or recollection as what we feel *with* and *around*, *under* and *above*, *before* and *behind* our lived bodies. (1996: 313).

To summarize Casey’s view on place: place is phenomenological and ontological, and characterized by emphasizing on human body. There is no being except being in place. “To be a sentient bodily being at all is to be place-bound, bound to *be* in a place, bounded and bound therein” (ibid 313). As Casey insists lived body is the principal locator agent of implacement. As quotation above clearly shows that “while Kant situated the a priori of human experience squarely in the mind”, Casey has attempted to relocate it resolutely in the body, especially when place is on the agenda—and place is always on the agenda at the first level of human experience (ibid 110). Now it is clear that Casey’s perspective is high-lightening human body which lets us experience the place.

Deferring to this Casey’s in-depth discussion of the phenomenological relations of body and place, I would argue the process of place making practices of Chinese Malaysian lived body and lives with empirical data in following part of this paper. Main focus will be set on the modern housing environment of suburban Malaysia, housing estates called *taman*⁵. In the course of the discussion, after an examination of the brief history of modern housing estates and socio-cultural situation of Malaysia as a multi-ethnic nation, I would indicate that a housing unit as an open space becomes a particular place with historicity and sense of belonging, full of intimacy.

2003[1992]: 207).

⁵ *Taman* literally means “park” in Malay.

Modernity, State and Housing Policy

My starting point of specific discussion is sketching a brief history of “home as a battlefield⁶” in order to illuminate the gap between ideals of city planners and social reformers, and social realities of inhabitants, especially of a working class.

In his paper about urbanity and lives of ordinary people in France in 19th and 20th century, a Japanese historian of European architectures, Takao Nakano (2010) presents four types of social actor affecting on housing and residential space.

1. Social thinkers who produce ideology of housing,
2. Professionals who embody ideology as housing form,
3. Inhabitants who dwell, and
4. Nation-states or political bodies which construct institutions about housing and exercise housing policies.

In this section, by following Nakano’s first, second and fourth classification of social actor of housing above mentioned, I am going to sketch the transitional process of housing ideology and form in modern history. Particularly, in the first part I am going to deal with the episodes of Western thinkers, social reformers and professionals of housing matter to figure out what was the problem considered to be cured and to be reformed. Then, in the latter part of this section, I am dealt with welfare-based Malaysian housing policy as a social actor. Malaysian housing policy will be discussed as an actor of introducing *rationality* and *modernity* into pre-industrializing Malaysia⁷.

Hygiene and Scientific Notions of Domestic Order

In the early 19th century, as European cities such as Paris and London had confronted with serious problem; how to evade the fear of cholera epidemic, public health was a big issue of the time. Also in British colonial settlements, keeping good environment and hygiene was the priority for the colonial administrations. The search for new explanations of pathology was literally forced on the administration. This is quite “a beginning of an invigorated, ‘modern’ set of welfare practices” (Rabinow 1989:31).

Thus, human bodies were going to be controlled within the administrative domain, and problem of health condition was to be considered with city planning. After 1874, Health Office was found for the purpose of controlling public health of the

⁶ I owe this term to Orvar Löfgren. Löfgren wrote as “home became a cultural battlefield ..., an arena where different value systems and different cultural priorities crashed” (Löfgren 2003[1984]: 155).

⁷ Nakano’s third classification of social actor: inhabitants will be discussed in the next section in detail.

population in Kuala Lumpur, Sanitary Board which found in 1890s was not only succeeded Health Office's main role of keeping public health of colonial settlements, but also undertaken roles of constructing cities, such as repairing and establishing roads, canals, bridges, markets, and buildings. Even though its title was Health Office, it deeply concerned with city planning. In 1913, Committee of City Planning was organized in Kuala Lumpur and the New Zealand urbanist Charles Compton Reade was hired as Town Planner for city planning of British Malaya.

In British colonial settlements, ideologies such as "keeping reasonable senses as Puritans", "keeping public hygiene" and "keeping faith in family life" were highly cherished norms as in English suburban societies. Of those ideologies, hygiene was always highly emphasized by the colonial administrators. In the course of bringing clean environment into "disorganized" colonial settlements, slum and over-populated urban condition was the main problem to be cured immediately. In the report of the housing committee of Singapore published in 1947, outline of problem was clearly stated.

Singapore, as the inevitable focal point of South-East Asia, has always tended to grow in population faster than in accommodation for its population. For many years, however the resultant over-crowding was not intensive, as a majority of the inhabitants were immigrants who did not bring their womenfolk with them. In pre-war years however, not only was there an increase from immigration as a result of trade prosperity resulting principally from the development of the rubber and tin industries in Malaya...There was then not only a steadily increasing demand for accommodation for individuals, but an increased need, much harder to satisfy for homes for families instead of rooms or cubicles for single persons.

[as Slum Conditions]... cubicles cut off from direct light and air which are completely dark at mid-day, a tuberculosis death rate of about 235 per 100,000 in 1947 as compared with a rate in London 63 per 100,000 in 1946. About one sixth of the deaths in Singapore are due to tuberculosis and one third to diseases of the chest. We have no figures of the numbers living in dark and unventilated cubicles but inspection shows that they are undoubtedly very large (Government of Singapore 1947: 1).

As seen in the report, the more immigrant labors from British India and Southern China came to sustain colonial economy system by engaging labors in tin mines and rubber plantations, the more difficult to solve the housing problems due to absolute lack of accommodation. Absolute lack of accommodations and high death rate

of tuberculosis caused by over-crowded residential conditions was regarded as two-side of same problem. Then, the solution was providing healthy residential condition with enough space, air and sunlight.

Housing Policy in Malaysia after Independence

After independence from British colonial rule in 1957, government of Malaysia had strived to industrialize nation by relocating “economically inferior” Malays into cities such as Kuala Lumpur. In the colonial times, British administrators had arranged labors of Tamils and Chinese in tin mines and rubber plantations. Those plantations were mainly located in the central area of peninsula Malaysia, therefore after independence; Chinese could have benefitted from urbanization and easily taken off economically, compared to Malays who had been forced to engage in rice farming in northeastern area of peninsula by colonial government. In this way, relocating village populations into urban centers in order to achieve industrialization was the centerpiece of the national policy after independence in Malaysia.

House ownership became part of the objective of the New Economic Policy (NEP) during 1971 to 1990 since urbanization and industrialization had been promoted and to providing an affordable public low-cost housing satisfying basic need of citizens has been one of the most important social objective called “home-owning democracy” (Mohd Razali Agus 1997: 30).

Since 1981, the Ministry of Housing and Local Government has introduced and implemented a concept of low-cost housing with following characteristics:

- ✓ Selling price: not exceeding RM25,000⁸ per unit;
- ✓ Target groups: households with a monthly income not exceeding RM750;
- ✓ House types: flats, single-storey terrace or detached houses; and
- ✓ Minimum design: standard built-up area of 550-600 square feet, two bedrooms, living room, a kitchen and a bathroom-cum-toilet (ibid 39).

Low cost housing is defined as houses sold only at a price not exceeding RM 25,000. This ceiling set in 1982 has been a contentious issue for developers and consumers alike because the cost of construction of the low cost houses is typically higher than its selling price. It is obvious that the policy expects some form of cross-subsidy.

Buyers of the low cost units must have a combined household income not exceeding RM750 (RMB1616) per month. About 60% of urban households in Malaysia in 1980 fell within this income group (Ghani and Lee 1997: 24).

⁸ According to the exchange rate of 20 May 2011, 1 Renminbi (RMB) equals to 0.463 Ringgit Malaysia (RM). According to the exchange rate of 12 Oct 2011, 1 RM equals to 24.73 Yen (JPY). RM25,000 is about to RMB53,888 and about to JPY 618,250.

The policy specifies that each low cost housing must have a minimum built-up area of 550 to 600 sq ft comprising 2 bedrooms, a living-room, a kitchen and a bathroom. The house may be of any type including flats, terrace or even detached houses. Generally, developers have to opt for high density developments (such as flats or cluster houses) in order to achieve economies of scale or to reduce the amount of land used for the low cost component (ibid 26).

It is obvious that a housing unit of *taman* is a politically-oriented universal space for citizens of Malaysia. Here, we should pay attention to the fact that this residential space is designed to be totally detached from multi-cultural/ethnic backgrounds of Malaysian citizens. And this is a political attempt to produce *Bangsa Malaysia*, Malaysian Nation to build a harmonious society.

Next section, I will sketch a particular life of Chinese Malaysian family in Low Cost Housing estates.

Ethnography of Everyday lives of Modern Housing Estates

In this section I would like to unfold the brief description of everyday practices of Chinese Malaysian in a modern housing environment. My ethnographic material has been presented elsewhere but in this paper I would concentrate on exploring following these two aspects: 1) relation of life cycle and renovation of the house, and 2) an emerging social order and bringing historicity and continuity in the house. Firstly I am going to sketch the outline of the field site, then moving on the detailed descriptions.

The Outline of the Field Site

This study is mainly based on a 15-month-long fieldwork during December 2004 to March 2006 and additional a week to one month long fieldworks in 2007, 2008, 2009, 2010, and 2011 respectively for further investigations.

My field site, a small township located in the northern part of the Malaysian state of Johor, pseudonymously referred to as *Tawar* in this paper, has approximately 35,000 residences. *Tawar* is a typical community on the west coast of the Malay Peninsula, which is characterized by a comparatively large Chinese Malaysian population⁹. While Malays prefer to have spacious housing with their private orchards and farm fields in the outskirts of *Tawar kampung*, Chinese populations prefer to inhabit around the administrative center and expanding suburban residential area. While the foundation of the central residential area called "*Kampung Baru*" (New village) traces back to the 1940s; expanding housing estates have appeared since the

⁹ By comparison, in the state of Johor, Malay (Bumiputera) make up 57.1%, Chinese Malaysians make up 35.4%, and Indian Malaysians make up 6.9% of the total population (DSM 2000), Tawar's Chinese Malaysian population is approximately 56.5% (Sin Chew Jit Poh, March 3, 2008).

1980s mirroring housing policy in the 1980s.

Taman Tawar Jaya, my field site is the one of the oldest housing estates in the area. As shown below, *Taman Tawar Jaya* consists of several zone characterized by three cost strata: the low cost housing areas (LCH), the medium cost housing areas (MCH), the high cost housing areas (HCH). Two lanes (Jalan A and Jalan B) are main area of my research.

Jalan A¹⁰ is composed of two lanes of single-storey housing (Jalan A-1) and two-storey housing (Jalan A-2). On the other hand, Jalan B is composed of two lanes of single-storey housing (Jalan B-1 and Jalan B-2). Each lane consists of 29 to 31 residential units. After some years, some units were linked for adjacent unit for remodeling and home improvement. Thus house number and unit number is not discord with each other.

Table 1: Housing Number of Jalan A and B in 2009

	Unit Number	House Number	Empty Unit
Jalan A-1 Lane of Two-storey House	29	28	2
Jalan A-2 Lane of Single-storey House	30	28	1
Jalan B-1 Lane of Single-storey House	31	31	2
Jalan B-2 Lane of Single-storey House	31	30	2

In February 2009, original unit number of Jalan A is 59 and number of house was 56 and empty unit was 3. Also original unit number of Jalan B is 62 and number of house was 61 and empty unit was 4 (see Table 1 above).

As indicated previous section, housing units of estates are simple structure and not intended to accord with each inhabitant's taste and style. Housing unit, especially low cost housing unit is designed to be fit for lives of anyone. Provided with the least facilities, purchasers are expected to install extra facilities and apply remodeling conversions by themselves. The house of *Tan*, where I have been doing my participating observation has also been in the long process of remodeling and changes.

A Story of the *Tans Family* and the House

The householder of the house of *Tan*, a father of three children in his 60s was the third generation of immigrant from Fujian, China. His wife was the fourth generation of Fujian immigrant. Their ancestors came from same village in Yong Chun of Fujian to Peninsular Malaysia in the mid to late 19th century. The father had worked as a tapper in rubber plantation in Melaka and changed his job to a lorry driver and moved to *Tawar*, wife's hometown. After having their first daughter in 1971, a son in

¹⁰ *Jalan* means street in Malay.

1975 and the second daughter in 1979, the couple bought a unit of *Taman Tawar Jaya* at RM 22,000 (RMB 47,422) in 1986.

After finished his schooling in 1993, the eldest son moved to Singapore to gain well paid job. He has sent his earning to his father every month. And father had saved remittance from his son to renovate their house. The renovation had been taken place in 1997. Their primary condition of the house (see figure 1) had been renovated as figure 2 shown below.

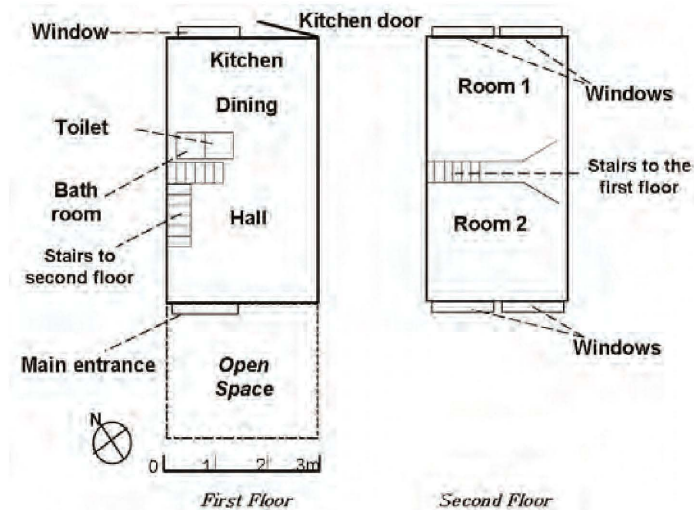


Figure 1: Floor Plan of Primary Phase in 1986

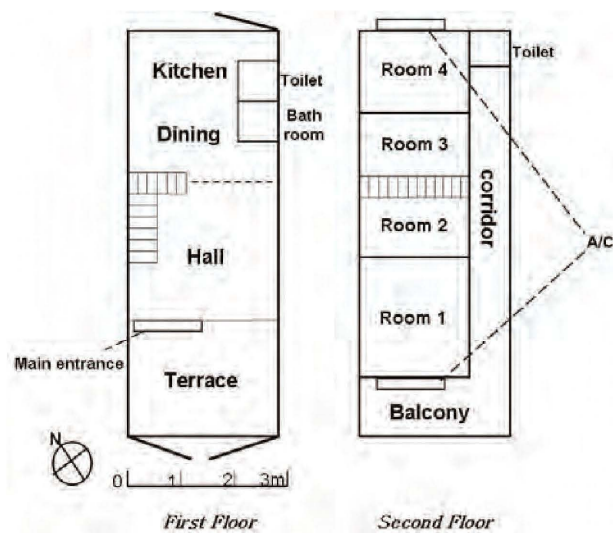


Figure 2: New Floor Plan of Renovated House in 1997

The renovation of the house in 1997 was summarized as follows:

1. *Open Space* (see figure 1) of the first floor was transformed as a terrace (see figure 2)
2. Expanding floor space of the second floor and increasing room number from 2 to 4
 - Room 1: the largest room of the house for the parents with air-con
 - Room 4: the second largest room of the house for son with air-con

- Room 2: storage without windows
- Room 3: same size as Room 2 and room for the second daughter

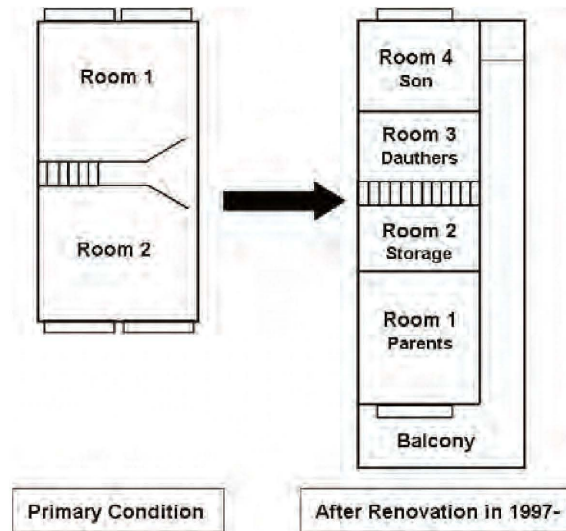


Figure 3: The Change of the Room Usage after Renovation

Before renovation in 1997, each room was not given any specific function or not connected to any member of the house. Previous Room 1 and Room 2 were used freely by family members. When children were small, they could use either room to sleep. Any room could be used by anybody. However, after renovation, rooms of the house were differentiated by size. Furthermore, each room was given a specific meaning, and relations of each room reflect relationship of the family member. The best, largest room was reserved for parents and the second best was always reserved for the eldest son who has been working in Singapore and away from home, a successor of the house.

The renovation of 1997 made the fact that the eldest son's role as a successor of the house and confirmed the relationship of the family member.

In 2001, the eldest son and his girl friend had their traditional wedding rituals in *Tawar*. Though they already got legally married in 1999, their relationship was not considered to be official. Even they were legally admitted husband and wife, the wife was not allowed to enter into second floor of the groom's house. She was not officially prohibited to enter; however, she always hesitated to go upstairs by herself and stayed in the first floor. This is all because this relationship of husband and wife was not the official relationship admitted by the house. In order to be official couple, they needed to practice traditional wedding ritual in the house.

After finished wedding rituals at hall of the house, a bride is officially welcomed to the house and she happily and naturally went up to the second floor where couple's new room and her new place of belonging is located.

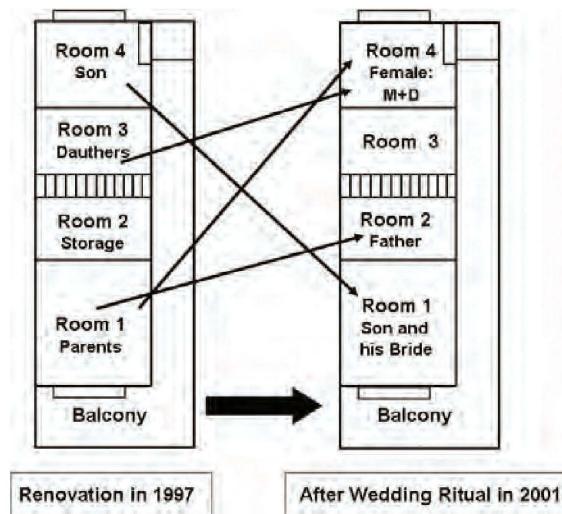


Figure 4: The Change of the Room Usage after Wedding Ritual in 2001

As seen in Figure 4, changes of the life cycle have brought structural change into the house. Emerging new relationship of the family shapes the structure and form of the house. And most important norm of the house is “do not enter young couple’s new room without their permission”. New social order of the family is clearly experienced and recognized by human body, not violating the norm. In this way, body itself promotes crystallizing new relationship of the family and making particular place for family.

Conclusion

In this short paper, I consider the possibility of anthropology of modern housing estates. Modern space had been disregarded as anthropological subject for a long time. However, as discussed above, modern space neglected by anthropologist will be experienced by human body each day and an accumulation of everyday lives made open space into particular place, intimate living world for family.

A case family, pseudonymously referred as *Tan* in this paper, bought a unit for RM 22,000 in 1986. Subsequently: (1) In 1997, they rebuilt the house by extending second floor to make additional two rooms and adding up a terrace in front of their house, correspondent with the eldest son’s emigration to work in Singapore (sojourned in Johor Bahru). (2) In 2001, parents offered their bedroom to exchange (the biggest and the best room in the house) with son’s room (the second room in the house) for him and his newly wife, consequently new hierarchy of its members based on the usage of rooms were co-recognized among members of the house and renewed relationships between the house and its members, correspondent with the eldest son’s performing of traditional wedding ritual in the house.

In my ethnography of low cost housing estate, at the first phase of living, house was quite an open space. Each unit shows cookie-cuttered simple uniformity. This simplicity and uniformity of the house is a reasonable solution for multiethnic

nation-state since each unit is designed to accept anyone, as Malays, Indians or Chinese. However, tasteless ordinary space will be experienced and lived by individuals and the unit would be a unique place for each family.

Houses are much more than static structures. Indeed they are not just physical structures for members to live in, but dynamic entities in the process of expanding, growing, shrinking and dying all along with members of the houses. By showing a detailed case study of multiple relationships of the family and the house, this paper discusses how the eldest son's economic independence and marriage are interrelated with renovations of the house and how those factors change the usage of the rooms, in order to maintain the house. The house, which has experienced the change of relationships, declares who is a successor of the house. It is to be concluded that the patrilineal descent ideology is not a single factor to affect behavior of members to organize the house as a social structure, but rather the flexible daily experience and practices of members do affect generating the entity of the house. The Body is the key element of locating person in certain place, and making the place certain.

Acknowledgements

My grateful appreciation goes to Dr. Zhang Yulin and Dr. Yang Der-Ruey, Dr. Zhou Lei, Dr. Si Kailing and Mr. Wang Hua of the School of Social and Behavioral Science in Nanjing University. Especially I would like to appreciate Dr. Zhang Yulin's helpful advices and effort to organize workshop. Since we did not have enough experience to organize workshop in China, his advice was really accurate. Also I would like to thank Dr. Yang Der-Ruey for giving me a chance to attend an anthropological seminar at Nanda. Even casual talk with Dr. Yang always gave me great academic insights. Also, I am grateful to Ms. Wu Liang who helped us a lot as an excellent translator and Dr. Taisho Nakayama who is my colleague of Kyoto University. He had devoted his time to prepare organizing workshop at Nanda.

References

- Casey, Edward S. (1993) *Getting Back into Place: Toward a Renewed Understanding of the Place-World*. Bloomington: Indiana University Press.
- , (1996) *The Fate of Place: A philosophical History*. Berkeley: University of California Press.
- Chen, Voon Fee (1998) "Introduction." In Chen, Voon Fee ed., *The Encyclopedia of Malaysia: Architecture*, 6-7. Kuala Lumpur: Archipelago Press.
- Ghani, Salleh and Lee Lik Meng (1997) *Low Cost Housing in Malaysia*. Kuala Lumpur: Utusan Publications & Distributors Sdn Bhd.
- Gibson, J. James (1979) *An Ecological Approach to Visual Perception*. Boston: Houghton Mifflin

- Government of Singapore (1947) *Report of the Housing Committee Singapore, 1947*. Singapore: Government Printing Office, Singapore.
- Cohen, Anthony P. (1982) "Belonging: The Experience of Culture." In Anthony P. Cohen, ed., *Belonging: Identity and Social Organization in British Rural Cultures*. 1-18. Manchester: Manchester University Press.
- Fujii, Akira and Hatake Souichi eds., (2003) *Housing Culture of East Asia and Southeast Asia*. [in Japanese] Tokyo: The Society for the Promotion of the University of the Air.
- Harvey, David (1989) *The Urban Experience*. Baltimore: Johns Hopkins University Press.
- Lee, Boon Thong (2004) "Placelessness': A Study of Residential Neighbourhood Quality Among Chinese Communities in Malaysian Cities." In Voon, Phin Keong ed., *The Chinese Population in Malaysia: Trends and Issues*, 125-134. Kuala Lumpur: Centre for Malaysian Chinese Studies.
- Löfgren, Orvar (2003[1984]) "*The Sweetness of Home: Class, Culture and Family Life in Sweden*." In Low, Setha M. and Denise Lawrence-Zuniga eds., *The Anthropology of Space and Place: Locating Culture*, 142-159. Malden, MA: Blackwell Publishing.
- Mohd Razali Agus (1997) "Historical Perspective on Housing Development." In Institute of Strategic and International Studies (Malaysia) ed., *Housing The Nation: A Definitive Study*, 29-69. Kuala Lumpur: Cegamas Berhad.
- Munn, Nancy (1990) "Constructing Regional Worlds in Experience: Kula Exchange, Witchcraft and Gawan Local Events." *Man* (N. S.) 25: 1-17.
- Nakano, Takao (2010) "The Evolution of the Residential Space in France in the 19th and 20th Centuries." [in Japanese] *Gakushuin Historical Review*. 48: 113-125.
- Rabinow, Paul (1989) *French Modern: Norms and Forms of the Social Environment*. Chicago: University of Chicago Press.
- Relph, Edward (1976) *Place and Placelessness*. London: Pion Limited.
- Rodman, Margare (2003[1992]) "Empowering Place: Multilocality and Multivocality." In Low, Setha M. and Denise Lawrence-Zuniga eds., *The Anthropology of Space and Place: Locating Culture*, 142-159. Malden, MA: Blackwell Publishing.
- Sakurada, Ryoko. (2008) "Relationships and Lives in the House: A Case Study of the Ethnic Chinese in Malaysia" [in Japanese] *Journal of Chinese Overseas Studies*. 5: 69-93.
- Sin Chew Jit Poh March 3, 2008.
- Scott, James (1998) *Seeing Like A State: How Certain Schemes to Improve the Human Condition Have Failed*. New Haven: Yale University Press.
- Strathern, Marilyn (2002) "On Space and Depth." In J. Low and A. Mol eds., *Complexities: Social Studies of Knowledge Practices*, 88-115. Durham: Duke University Press.

Tuan, Yi-Fu (1974) *Topophilia: A Study of Environment Perception: Attitudes and Values*. New York: Prentice-Hall.

———, (1977) *Space and Place*. Minneapolis: University of Minnesota Press.

日本人口越境迁移的历史社会学研究

Horizons of Historical Sociology on Overseas Migration in Japan

中山大将

NAKAYAMA Taisho

京都大学大学院文学研究科 GCOE 研究员

京都大学博士（农学）

摘要

19 世纪的后半期成立的近代国家—日本不断扩大，由本国、国内殖民地、殖民地、干涉地区构成的帝国在东亚诞生了。同时，为了迁移至这些地区，日本社会科学有了新的研究领域。

1945 年日本帝国瓦解后，这些研究领域也自然消失了。取而代之的，以这些地区和迁移为研究对象的历史研究开始了。殖民地史研究就是这样一个领域。它从马克思主义的角度，作为帝国主义史研究的一部分出现。但 20 世纪 80 年代后，殖民地史研究呈现多样化，受后殖民主义批评、结构主义以及后结构主义等思潮影响的研究开始了。另外，由殖民地史研究、人口迁移史研究以及历史社会学构成的跨学科研究领域也受到关注。

本报告将简明扼要地讲解以上过程，从萨哈林人口越境迁移史研究的观点来展望东北亚人口越境起迁移史研究及历史社会学的可能性。

1. 日本近代人口越境迁移史

由于近代化，工业化的发展，产生了剩余人口。这就意味着会出现土地，粮食以及就业的不足。帝国通过不断扩张，诸如国内殖民地，殖民地，干涉地区，向这些剩余人口提供了移居的地方。国内殖民地即指北海道，冲绳。殖民地即指台湾，桦太，关东州，朝鲜以及南洋。干涉地区即指，伪满，伪汪政府等傀儡政权。国境是指在帝国与非干涉地区，即国与国之间所存在的界线。在日本，国内殖民地，殖民地以及干涉地区之间也存在界线，人们通过越境创造了自己的生活空间。

1945 年日本帝国瓦解后，殖民地与干涉地区消失了出现了殖民地，干涉地区人口向日本本土短时间大规模迁移。

2. 日本近代人口越境迁移研究

在近代日本，剩余人口关系到政治，社会，经济。人口越境移动是其解决的办法之一。由此诞生了新的研究领域。殖民学以国内殖民地，殖民地以及干涉地区的迁移为研究对象⁽¹⁾。移民研究以非干涉地区，特别南美及北美的迁移为对象⁽²⁾。

日本帝国瓦解后，以这些地区及迁移为研究对象的历史研究开始了。北海道史研究是以国内殖民地北海道为研究对象⁽³⁾。殖民地史研究以殖民地和干涉地区为研究对象⁽⁴⁾。

在殖民地史研究方面，以研究朝鲜殖民地史著名的木村健二（KIMURA Kenji）提出应区分“殖民”和“移民”（木村，1990）。即，向日本帝国的势力范围内迁移的叫殖民，向其势力范围外迁移的叫移民。但是近年木村也对这一区分产生了质疑（木村，2003）。比起“殖民”，“移民”这个词更为常用。同样是移民史研究⁽⁵⁾，近来森本丰富（MORIMOTO Toyotomi）就提出不应对这两个词进行区分，应统一进行研究（森本，2008）。

3. 殖民地史研究与历史社会

殖民地研究初期，殖民地史研究是作为帝国主义史研究的一部分存在的。即，马克思主义者或者从马克思主义的观点来进行的研究。殖民地被认为是帝国主义国家进行剥削，支配的地区，因此成为政治史和经济史关注的重点⁽⁶⁾。

但是 20 世纪 80 年代以后，殖民地史研究呈现多样化。比如受，爱德华·萨义德 (E.Said) 等的后殖民主义批评 (Postcolonial critique) 影响的后殖民主义研究 (Postcolonial study)。殖民地朝鲜史研究方面，殖民地近代化论，近代性论以及公共性论的争论还在继续⁽⁷⁾。其中，殖民地近代化论，殖民地公共性论的理论背景是来自米歇尔·福柯 (M. Foucault) 等的结构主义以及后结构主义理论。另外，殖民地社会史及教育史研究等也受到关注。

兰信三 (ARARAGI Shinzo) 是殖民地历史社会学研究的重要人物。他的初期研究是关于，日本帝国瓦解后，从伪满回到日本本土的伪满开拓团的共同性 (兰, 1988)。他揭示了虽然伪满瓦解，但是作为伪满开拓团一员的个人意识 Identity 并还没有消失，共同体依旧存在。之后，他开始对中国东北残在日本人进行了研究。最近他组织了《关于日本帝国瓦解后人口移动以及社会统一的国际社会学研究》研究小组，将视野不再局限于伪满，而是致力推进日本帝国的势力范围的共同研究。记忆，个人意识 (Identity)，社会统一等是关注的重点。我也是这个研究小组一员，负责桦太 (萨哈林) 地区的研究⁽⁸⁾。

4. 历史社会学与桦太史研究

我的博士论文 (中山, 2010) 是以日本帝国时期的桦太为研究对象⁽⁹⁾。“在日本的最北地区国家意识 (National Identity) 是怎么再生产的”是研究的中心问题。通过运用媒体资料，统计，经济调查，政策资料，经营资料对其进行了阐述。这之中主要以 Ernest Gellner, Anthony Smith, 以及吉野耕作 (YOSHINO Kosaku) 等的研究为理论背景⁽¹⁰⁾。

日本帝国瓦解后，桦太归属苏联，被叫作“萨哈林”。归属苏联后的萨哈林人口越境迁移是我博士论文之后的研究课题。具体地说的话，从 1945 年到 1949 年有大约四十万的日本人从萨哈林回到日本，四十万的俄罗斯人从大陆迁移到萨哈林，3 万左右朝鲜人以及几百日本人留在了萨哈林，另外苏联瓦解后，这之中的一部分朝鲜人和日本人回到祖国。在迁移后，人们是如何被所处的社会所统一或异化的，是我的研究的中心问题。

5. 东北亚人口越境迁移

对于萨哈林人口越境迁移，我认为不能仅从萨哈林这一地区来理解，另外仅日本史来理解也是不充分的。因为在帝国期，东北亚存在很多迁移。日本人从日本本国迁移到桦太，朝鲜，中国东北以及俄罗斯的远东地区；朝鲜人从朝鲜去到中国东北，俄罗斯远东，日本本土以及桦太，中国人迁移到中国东北，俄罗斯远东，朝鲜，日本本国以及桦太。

20 世纪初在俄国远东地区海参崴的情况非常有趣⁽¹¹⁾。日本人来到海参崴后，往往住在城市，与俄罗斯人进行交易。在与俄罗斯人交往方面，日本人显得非常积极，并且表现出对俄国政府的顺从。据说，这是因为日本人对当时的俄国充满文明国的向往。

与此相对，朝鲜人则大多住在农村，忠厚老实地进行劳作俄国政府并没有对他们进行任何管理，朝鲜人对俄罗斯人也没有表现出任何的兴趣。他们只是为了获得田地，以此维持生活，才从朝鲜来到海参崴当时国境地区的管理并不像现在这么严格⁽¹²⁾。

中国人则住在一个叫“百万人街”地方，这是由一个被称作“红胡子”的暴力团体所控

制。俄罗斯政府没能直接管理百万人街以及中国人，中国人也没有对俄罗斯人表现出任何兴趣。中国人认为他们属于大清政府无须归顺从俄罗斯。当时中国人可以通过海路直接从山东省到达海参崴。

由此可见，同样一个海参崴，当时却存在着几个不同的“地图”与“世界”。

6.移动与残留

移动与残留其实如同硬币的正反两面，人口越境迁移史应包含残留。

如今在韩国安山市一个叫做“故乡村”的住宅区。住在那里的都是来自萨哈林的朝鲜人。这之中包含小时候跟父母亲从朝鲜迁移到萨哈林，或是出生于萨哈林，或是被日本强制从朝鲜带到萨哈林的。当然他们都是在日本帝国瓦解之前去到萨哈林的。一位老人这样说道：

*苏联政府说是他们解放了我们萨哈林的朝鲜人，可是，解放究竟是什么？
我们不仅不能回到朝鲜，而且没有政府的准许，连住的地方都不能离开。
而在日本帝国时代，我们想去哪儿就能去哪儿。*

日本帝国瓦解后，几乎所有的日本人都回到了日本。这一结果造成了萨哈林劳动力的短缺。因此，苏联政府不准许朝鲜人离开萨哈林，同时认定在萨朝鲜人为无国籍者如果他们想要从住的地方出去的话，他们必须经得批准。

7.人口越境迁移历史社会学研究的意义

在 20 世纪，由国家、国境以及种种的界线产生了很多悲剧。萨哈林朝鲜人只不过是其中一例。但从另一个角度来有，通过国境以及移动的限制，也保证了我们对一些物质的拥有。我们是如何被国境所保护和压迫的呢？如今这个时代被称作全球化的时代。广泛的国际性移动也可以被认为是它的特点之一。但是，我们享受到 20 世纪初海参崴的朝鲜人和中国人那般自由的移动了吗？

西川长夫在“国民国家论”中指出国民国家的有限性⁽¹³⁾。但那之后他却并没有提出任何取代国民国家的新的国家体制。历史社会学并非政治学或者法学，无法承担起提出具体新的国家体制的任务。历史社会学的使命是通过调查 20 世纪人们在帝国以及国民国家中的经历，以此证实我们的社会和生活是被什么所左右，以及我们是如何在这样的社会生存下去的。

最后我想告诉大家一段我无法忘记的话。一位萨哈林朝鲜人对我说：

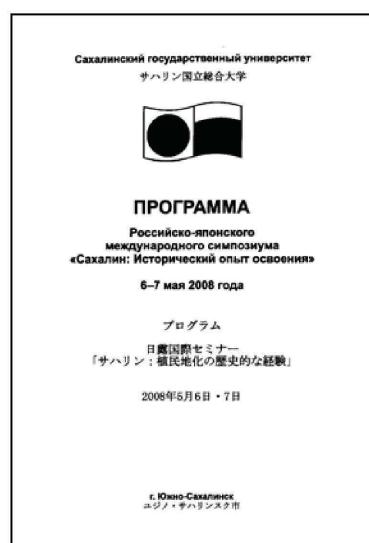
我喜欢看历史书。我不怨恨日本。但是，我想知道我为什么拥有了这样的命运。

注

- (1) 竹野学 (TAKENO Manabu) 以北海道帝国大学殖民学的发展过程为研究重点, 对日本殖民学史进行了新的阐释 (竹野, 2003)。他在北海道帝国大学农学部以及其前身的札幌农学校都进行过“殖民学”讲座。一直以来, 北海道帝国大学殖民学研究一直被认为主要是以国内殖民地——北海道农业移民理论为研究对象, 与东京大学殖民学偏重朝鲜、台湾殖民地统治理论研究不同。这之中主要包括了佐藤昌介 (SATO Shosuke:1856-1939)、新渡户稻造 (NITOBE Inazo:1862-1933)、高冈熊雄 (TAKAOKA Kumao:1871-1961)、上原辙三郎 (UEHARA Tetsuzaburo:1883-1972) 以及高仓新一郎 (TAKAKURA Shin'ichiro:1902-1990)。对此, 竹野认为高仓对日本少数民族——阿伊努族政策史的研究其实是与东京大学殖民学矢内原忠雄 (YANAIHARA Tadao:1893-1961) 等的研究相关的, 从而他认为北海道帝国大学殖民学的主流理论应该是继承了矢岛武 (YAJIMA Takeshi:1909-1992) 研究。
- (2) 当时, 东京帝国大学殖民学的矢内原将“殖民”分为“实质的殖民”和“形式的殖民”。京都帝国大学殖民学的山本美越乃 (YAMAMOTO Miono:1874-1941) 则称向主权范围内进行的迁移为“殖民”, 向主权范围外进行的迁移为“移民” (浅田, 1993)。
- (3) 在 20 世纪 50 年代末至 60 年代的北海道史研究中, 出现了将北海道置于日本资本主义发展“边境”的研究。这之中包括伊藤俊夫 (ITO Toshio)、保志恂 (HOSHI Makoto)、田中修 (TANAKA Osamu) 等 (伊藤, 1958) (保志, 1959) (田中, 1967)。20 世纪 70 年代偏重经济史研究的这些边境论得到了海保岭夫的批判。20 世纪 90 年代小松义雄 (KOMATSU Yoshio) 重新研究了这一概念。之后, 桑原真 (KUWAHARA Makoto) 等试着将国内殖民地——北海道与冲绳, 进行比较研究 (桑原, 2001)。北海道政治史研究者永井秀夫 (NAGAI Hideo) 也反复研讨应怎么确定北海道的历史位置 (永井, 1966) (永井, 1996) (永井, 1998)。这里重要的一点是究竟应该把北海道跟国内殖民地——冲绳、殖民地——朝鲜、台湾还是跟桦太进行比较。前述的高仓在 1947 年出版的《北海道拓殖史》的第七章中有关于桦太史的记述。他论述到:“桦太已经不是我国的国土, 桦太研究的意义因此也消失了”。这里我们可以看出“殖民地忘却” (西川, 2006) 和“一国史观”的表露, 边境论即继承这一“殖民地忘却”与“一国史观”。
- (4) 关于日本殖民地研究的一些丛书在日本已经出版了。(大江志乃夫等编《近代日本与殖民地》第 1-8 卷, 岩波书店, 1992-1993 年。仓泽爱子等编《亚细亚太平洋战争》第 1-8 卷, 岩波书店, 2005-2006 年。山本武利等编《“帝国”日本的学知》第 1-8 卷, 岩波书店, 2006 年。) 这之中有一卷是关于日本殖民地史研究的。(《越境的知》(总 6 卷, 2000-2001 年, 东京大学出版会) 的第 6 卷为栗原彬所编《知的殖民地》(2001 年)。《展望日本历史》(总 24 卷, 2000-2006 年, 东京堂出版) 的第 20 卷为柳泽游、冈部牧夫所编《帝国主义与殖民地》(2001 年)。) 2008 年出版的日本殖民地研究会编写的《日本殖民地研究的现状与课题》是论述日本殖民地研究史的最新书目, 这本书详细收录了有关日本殖民地史研究的重要单行本和论文。
- (5) 2008 年由移民研究会编写的《日本的移民研究: 动向和文献目录》(总 2 卷, 明石书店) 出版了。移民研究会于 1994 年曾经出版过同名的书, 2008 年的版本是 94 年的修订本, 其中详细介绍和收录了有关“移民”, 特别是向北美及南美“移民”的日本人

的最新研究动向及文献。

- (6) 这些研究的理论基础是列宁的《帝国主义论》(1917年)。列宁的帝国主义论与 R. Hilferding 的理论一样,认为殖民地是各民族被帝国主义国家剥削和压迫的地区(Ленин, 1917)。因此初期的日本殖民地史研究主要关注“剥削”及“压迫”。
- (7) 赵景达(CHO Kyeungdal)详细论述了这些论争(赵, 2008)。很多韩国的朝鲜殖民地史研究者懂日文,同时很多日本的研究者也会韩文,因此双方的争论一直比较激烈。这里附带说明一下,赵目前的研究致力于对殖民地近代化论、近代性论以及公共性论批判。
- (8) 兰信三与许多研究者共同编辑与出版了有关这一研究题目的大部头著作。今夏《亚细亚游学》期刊第145号也刊登了有关这一课题的相关专集。笔者的有关桦太/萨哈林人口越境移动的论文也刊登在这一专集上(中山, 2011b)。
- (9) 如竹野(2008)所述,到目前为止日本桦太史的研究进展很慢。虽然近年出现很多桦太史方面的研究,除三木理史(MIKI Norifumi)的简易通史外,能称得上“桦太通史”的还没有出现。而另一方面,俄罗斯的历史家,特别是萨哈林大学的 M. C. Высокков 及其同事是目前正在编纂萨哈林通史(Высокков, 1995)(Высокков, 2008)。美国夏威夷大学的 J.J. Stephan 也正在撰写萨哈林的通史(Stephan, 1971)。近年原晖之(原日本北海道大学斯拉夫研究中心会长)等与 Высокков 等之间有着密切的学术交流。2008年在萨哈林大学举办的日俄共同论坛以及其论文集(Высокков, 2009)即是一个里程碑式的成果。本人已出版的有关桦太史的论文包括中山(2008)(2009)(2011)。



补图 1: 2008年在萨哈林大学举办的日俄共同论坛内容介绍封面。

- (10) 他们的重要文献是 Gellner(1983), Smith(1986), Smith(1991), 吉野(1997)。在 Economics School of London, Gellner 是 Smith 的博士论文指导老师,而 Smith 则是吉野的博士论文的指导老师。年鉴学派(École des Annales),特别是费尔南·布劳岱尔(Fernand Braudel)的历史学也是重要的理论背景。

(11) 今夏本人在俄罗斯远东地方进行调查时访问了海参威的 Арсеньев (Arseniev) 博物馆。目前这一博物馆的研究员进行“百万人街”方面的研究。以下的论述是 Светлана Сергеевна (Svetlana Sergeevna) 女士所讲述的。在本论文中的有关远东以及中国东北地方的汉族和朝鲜族的论述是今夏调查成果的一部分，将作为京都伊拉斯谟计划的成果一部分进行报告。



补图 2：原“百万人街”的一个角落。



补图 3：新来中国人所开商店。

(12) 近年在朝鲜族曾经的聚居地——“新韩村”建立起了一座新的纪念碑。

在这一纪念碑的下方有韩国社团法人韩民族研究所 (한국사단법인 해외한민족연구) 的字样。这个团体的名称不仅在俄罗斯，也在中国东北地方延吉朝鲜族有关朝鲜族的纪念馆；大成中学校、明东历史展示馆等中笔者都曾看到。另外，中亚朝鲜族所近年移居的农村“Дружба (友好)”坐落距离海参威的近郊。中亚朝鲜族在 1937 年之后受到苏联的民族政策的强制迁移。目前韩国社团法人东北亚平和连带 Peace Asia (한국사단법인 동북아평화연대) 正对他们进行支援。俄罗斯远东地区还存在二战之后迁移过来的大约一万名朝鲜族人。他们大半是从萨哈林来到伯力 (哈巴罗夫斯克) 等，之后升学就业的。目前他们拥有以远东西伯利亚朝鲜族联合会 (Ассоциация корейских организаций Дальнего Востока и Сибири) 为首的一些民族团体。



补图 4: 新韩村的纪念碑



补图 5: 中国朝鲜族自治区明东村门口的石碑
(右侧文字为:“明东”。左侧文字为:“尹东柱的出生地家”。尹东柱位朝鲜族抗日诗人。)



补图 6: 中亚朝鲜族所近年移居的农村“友好”



补图 7: 俄罗斯朝鲜电视〈亚细亚太平洋地方新闻〉

(13) 西川 (1992) (1998) 是他国民国家论方面的重要文献。之后他开始了“新殖民地主义论”——无领土的殖民主义的研究，西川 (2006) 是其成果之一。

引用参考文献

- 蘭信三(ARARGI Shinzo), 1988, 「満州開拓団を母体とする戦後開拓集落における「共同性」——熊本県東陽開拓農協の事例」『ソシオロジ』第33巻第1巻。
- 編, 2008, 『日本帝国をめぐる人口移動の国際社会学』不二出版。
- 浅田喬二(ASADA Kyoji), 1993, 「戦前日本における植民政策研究の二大潮流について」『歴史評論』第513号。
- 趙景達(CHO Kyeongdal), 2008, 『植民地期朝鮮の知識人と民衆』有志舎。
- Gellner, E, 1983, *Nations and Nationalism*, Oxford: Basil Blackwell.
- 保志恂(HOSHI Makoto), 1959, 「第一次大戦後の拓殖農業情勢(中—昭和11年第2期拓殖計画案)」『北海道農業研究』第16号。
- 伊藤俊夫(ITO Toshio)編, 1958, 『北海道における資本と農業—酪農業と甜菜糖業の経済構造』農林省農業総合研究所。
- 海保嶺夫(KAIHO Mineo), 1976, 「北海道の「開拓」と経営」朝尾直弘ほか編『岩波講座 日本歴史 16 近代3』岩波書店。
- 木村健二(KIMURA Kenji), 1990, 「近代日本の移民・植民活動と中間層」『歴史学研究』第613号。
- , 2003, 「植民地移住史研究の新たな方向」『歴史地理学』第212号。
- 小松義雄(KOMATSU Yoshio), 1990, 「現段階の辺境・内国植民地論についての考察(上)」『オホーツク産業経営論集』第1巻1号。
- 桑原真人(KUWAHARA Masato)・川畑恵, 2001, 「解説」桑原真人・我部真人編『幕末維新論集9 蝦夷地と北海道』吉川弘文館。
- Ленин(Lenin), В.И., 1917, *Империализм: Как Высшая Стадия Капитализма*. (=宇高基許訳『帝国主義』岩波書店、1956年)。
- 三木理史(MIKI Norihumi), 2006, 『国境の植民地・樺太』塙書房。
- 森本豊富(MORIMOTO Toyotomi), 2008, 「日本における移民研究の動向と展望—『移住研究』と『移民研究年報』の分析を中心に—」『移民研究年報』第14号。
- 永井秀夫(NAGAI Hideo), 1966, 「北海道と辺境」『北大史学』第11号。
- , 1996, 「辺境の位置づけについて」『北海学園大学人文論集』第6号。
- , 1998, 「日本近代化における北海道の位置」永井秀夫編『近代日本と北海道—「開拓」をめぐる虚像と実像』河出書房新社。
- 中山大將(NAKAYAMA Taisho), 2008, 「周縁におけるナショナル・アイデンティティの再生産と自然環境的差異—樺太米食撤廃論の展開と政治・文化エリート」『ソシオロジ』第163号。
- , 2009, 「樺太植民地農政の中の近代天皇制—樺太篤農家事業と昭和の大礼の関係を中心にして」『村落社会研究ジャーナル』第16巻第1号。
- , 2010, 『植民地樺太の農業拓殖および移民社会における特殊周縁的ナショナル・アイデンティティの研究』京都大学大学院農学研究科博士学位論文。
- , 2011a, 「樺太庁中央試験所の技術と思想—1930年代樺太拓殖における帝国の科学—」『農業史研究』第45号。

- , 2011b, 「二つの<帝国>、四つの<祖国>」『アジア遊学』第145号、勉誠出版。
- 日本植民地研究会編, 2008, 『日本植民地研究の現状と課題』アテネ社。
- 西川長夫(NISHIKAWA Nagao), 1992, 『国境の越え方—国民国家論序説』筑摩書房。
- , 1998, 『国民国家論の射程—あるいは「国民」という怪物について』柏書房。
- , 2006, 『<新>植民地主義論』平凡社。
- ・高橋秀寿編, 2009, 『グローバル化と植民地主義』人文書院。
- Smith, A.D., 1986, *The Ethnic Origins of Nation*, Blackwell.
- , 1991, *National Identity*, Harmonds worth.
- Stephan, J.J., 1971, *Sakhalin a History*, Oxford University Press.
- 高倉新一郎(TAKAKURA Shin' ichiro), 1947, 『北海道拓殖史』柏葉書院。
- 竹野学(TAKENO Manabu), 2003, 「植民地開拓と「北海道の経験」—植民学における「北
大学派」—」『北大百二十五年史 論文・資料編』北海道大学。
- , 2008, 「樺太」日本植民地研究会編『日本植民地研究の現状と課題』アテネ社。
- 田中修(TANAKA Osamu), 1967, 「いわゆる辺境概念をめぐる諸問題」『開発論集』第5号。
- Высоков(Высоков), М.С.(авторский коллектив), 1995, *История Сахалинской области : с
древнейших времен до наших дней*, Южно-Сахалинск : Сахалинский центр
документации новейшей истории.
- и другие, 2008, *История Сахалина и Курил в Самом Кратком Изложении*,
Сахалинское книжное издательство.
- (ответственный редактор), 2009, *Россия и островной мир Тихого океана*,
Сахалинское книжное издательство.
- 吉野耕作(YOSHINO Kosaku), 1997, 『文化ナショナリズムの社会学—現代日本のアイデン
ティティの行方』名古屋大学出版会。

谢词

本论文不仅基于过去的研究，也是今夏在俄罗斯远东、中国东北地方、韩国进行调查的重要成果。在此，我对陪同我们参观海参威（符拉迪沃斯托克）、讲述和介绍海参威及“百万人街”历史的 Арсеньев 博物馆 Светлана Сергеевна 女士、Бейк Ку Сен (Beyk Ku SEN) 远东西伯利亚朝鲜族联合会会长、翻译 Ярослав Шулатов (Yaroslav SHULATOV) 博士（日本东京大学大学院总合文化研究科特别研究员）、陪同我在中国东北地方延吉朝鲜族自治区调查的花井（金）美花 (HANAI Miwa) 博士（早稻田大学社会科学总合学学术院副教授）、高昌男 (GO Chang Nam) 韩国安山故乡村永住归国者老人会会长等表示衷心的感谢。

中国的水症候与认知危机：基于田野经验的散论

周雷

南京大学社会学院社会人类学研究所博士后

Babelwriting.org 创建人

缘起

帕菲特富有想象力的研究框架和理论阐述直接启发我研究昆明滇池这个发展和环境案例，正如我在三年多的研究过程一直所思考的，对于中国人来说，其实不仅是滇池，许多中国人都能感受到一个具有家园意义湖泊的沦丧，能否对这些令人心痛的案例进行一种新角度的研究？要解释其中深层问题，探讨错综复杂的权力和知识关系网络，最好能找寻到一种新的解决路径。

我出生在江西，鄱阳湖离我家里不远，儿时曾和外婆坐着乌篷船飘一个上午到达吴城去看我靠在湖里打渔为生的叔叔；我所居住的县城有一条修河，为汇入赣江的支流之一，我童年的水上娱乐时常在此；离我家不到400米，是一个较大的半人工湖——白莲湖，有几个夏天我几乎每天在里面潜水，它是我的“历史水世界”；我的老家有个湖泊巢湖，我祖父的家位于项羽乌江自刎的芦苇地附近，那个县与马鞍山一江之隔，我多次从九江登船飘到自己的水乡；随后我在滇池附近的昆明生活了近五年，有一年直接住在西贡码头附近……但是，我这里提到的所有湖泊和水域都遭到严重的污染，经历着前所未有的生态危机。

我们要认识到，中国在实现其现代性的过程中，面临着前所未有的生态压力，表现在水方面的危机，事实上已经成为一种现代性症候，这些水危机体现的不仅是一种因为技术、生活方式、规划不当造成的污染，更为深层的原因是一种“欲望型痼疾”和“时间症候”。我知道这种描述可能有些费解，我想用举例子的方式来阐述。

一直以来，很多人都在反思中国的环境问题以及政策的生态性，在西方学术术语中，他们把政府的管理系统和过程称为管治（governance），我们首先可以把它看作是一种理念、政策、制度的集成，然后这些制度性的因素通过人的能动性在特殊文化场景的中国表现出来。许多批评和分析都隐含着一种否定和建构的成分在里面，也就是说用一种观念和图景来否定另一种，同时确立一种“自然而然”的新规范和新目标。我们可以回想，在上世纪六七十年代，根本没有什么有机、绿色、环保、生态等观念，恰恰相反，我们那时候要实现的四个现代化，某种程度上都是和“自然”反着来的，带着机器、机械、科学的冷冰冰、标准化、规模化的面孔。但是慢慢的，这种现代化开始出现问题了，首先当然是已经实现了这种现代化的西方开始反省，最后再转移到欠发展和欠发达的国家。我们时常有感觉，好不容易找到了发展和现代化的路径，速度也飞快，怎么最后发现效果并不好？中国在海外经常被人批评不注重环境保护，有时甚至被说成是新殖民，国内的环境生态确实也退化严重，人们也没有因此增加幸福感，这究竟是怎么了？

首先我们要意识到，我们目前遭遇的许多生态困境某种程度上是西方“带来”和“构建出来”的，我们现在去质疑的管治方法、治理方式、经济方式、生活方式、科学系统某种程

度上都是和西方思维模板的“混血产物”。某种程度上，我们正经历着发展的“南辕北辙”，也就是说，从传统的中国思维里，我们的文化天然具有许多生态性的因素，只是在现代化的过程中，我们往往以西方的马首是瞻，弱化了对“中国本土”和“中国特性”的深刻体察、文化守成和创新坚持，始终追逐西方视角或者说西方中心主义的现代观，最终产生了严重的问题。

现代化的实现和后果，当然具有一些外显的特征，也有一些内核特质，我们在追逐“现代”的过程中，很像夸父逐日，明知道很累，但还是仿佛着了魔似的追，最后渴死，饕餮般吸干了所有的河流，化成邓林。同时，我们追逐的具体目标，很少有人去真正细心去阐释，为什么要去追逐它，它背后的意义是什么？这方面的例子很多，比如我们城市化过程中，大量吸收西方建筑元素，甚至一些西方的广场文化，小到一个建筑构件，都学习希腊、罗马、巴洛克，但是很少有人讲清楚这种追逐背后和现代化以及中国的国家命运有何种关联？在现代化的过程中，中国经常“得形忘意”，或者“形意皆失”。

我们再来反思一段历史，这里我们不用去引述大量繁复和冗长的历史，只需要用一些我们学习的中学历史常识。我想用这组历史碎片来让大家反思，鸦片战争以来的中国，一直想富国强兵、摆脱奴役、追求一种小康社会，为什么这个过程总是跌跌撞撞，如此辛苦？这其中到底发生了什么事情？

我认为，现代中国所遭遇的生态危机有着深刻的社会心理因素，这些因素和上文中的西方和异族有着密切关联。我总觉得，中国人其实还是有些异族恐惧的，西方有个词叫 *zenophobia*（异族恐惧）。历史上在中华民族多元一体格局中，汉族经常遭受一种来自“异族”的威胁，而在 1840 年以来，表现为一种真正意义上的“异族”进攻，偌大的中华帝国被侵袭得体无完肤，中国和中国人在其内心深处至少植根了两组词汇：“文化见鬼”（文化意义上的“失魂落魄”）和“落后就要挨打”。从内心深处来说，中国在现代化和实现现代性过程中，很少时间是花在思考如何实现一种中国式的现代性，更多的时候是想变得和欺负过自己的“鬼”（夷人）一样，这种心理很有趣（也可悲），直到现在许多受到极为良好教育的中国学者都在骨子里对西方形成终极认同，他们觉得只有在“国家心理图景”彻底西方化才能给含蓄、良善、阴柔的中华母体文化一种空间和生存可能。于是我们屡次在现代化过程中狂飙突进，多次对自己进行换血、脏器移植、切割整容。



（站在龍王庙上猫将军。在中国民间，向来有驱邪镇避的认知传统，如在庙强上吞噬对面“妖风”的这些陶瓷构建，这些器物用来建立一种内心秩序。在中国的近现代过程中，一种基于文化心理和文化认知深层的“见鬼和驱邪”因素是中国许多生态困境重要内因。从认知、意识、心理层面的构建和秩序整治，是解决中国生态困境的重要路径，否则我们将长时间受制于一种“现代化想象”和“发展谿纬”当中，深陷而难以自拔。周雷 2009 年 11 月摄于昆明滇池北岸。）

我们应该大约记得中学历史中的一个段落，就是在第一次世界大战期间，中国的民族资本主义利用战争期间西方的相互杀戮，有一次短暂的“野百合的春天”。很多历史家都是从资本主义、西方化、现代化的思路下去思考这类历史，甚至走得更远去中国的历史中寻找早期资本主义的萌芽，我认为这种思维本身就具有相当深刻的“见鬼”心理。在我看来，其实在这段时间里，中国或许是真正在现代性的这场时间游戏中万劫不复，原因之一是，我们在这个时期开始损失一大批具有中国特性的“社会构件和思维构件”。这句话是什么意思呢？我所说的“社会构件和思维构件”，指的是我们从这个时间开始，经历着中国文化、思想、社会阶层的迅速西方化和范式转变，也就是说，那个《天工开物》《农政全书》《梦溪笔谈》《水经注》《本草纲目》式的中国和中国人在肉体上消失了，代替他们的是缫丝厂、面粉厂、造船厂之类工业化和现代化机器里的产业工人和现代城市市民，也就是卓别林在《摩登时代》里嘲讽的城市人和现代性。

请读者仔细想想近期发生的一些新闻：现代城市集大成者的上海，开始重印一种开明国语读本，大家开始着迷一种褪色、手工、诗意的语言学记忆。不仅如此，我们看到 1900 年左右的中国城镇照片、书本、生活器具、农村的小物件、农具都觉得有种独特的时间美感和美学质感。把这种“怀旧”和中国当下实现现代性的过程结合更紧密些再举个例子，我们现在的都市管理者都看到了传统的重要性，开始大规模仿古、造旧城、建假古董，可是我们发现对于古代的模仿现在基本上不可能了，因为要实现这些效果的微观技术伴随着那些活生生的中国人和中国思维都消失了，从肉体上物理上消失了，我们的许多中国独门建筑技艺也许只能在日本，甚至柬埔寨和缅甸才能找到——在中国“文化见鬼”的那一刹那，我们把自己的“魂”给吓丢了。



（立交桥龍柱：这张摄于上海淮海路附近的龍柱，揭示了中国人生存语境的某些吊诡之处，一方面是极为“现代”的上海，中国城市成为各种器物意义上的活体陈列馆和“奇观城市”，另一方面，在心理深层，这个城市仍然具有许多根深蒂固的中国特性。图片中所摄的立交桥龍柱，据当地人描述，是因为在建筑时期，工程打钻经常失败，后来懂得风水的高僧指点，这里住着一條龍，必须在它离开的时候施工才行，最后依计行事成功了，但是高僧不日而亡，人们为破诅咒和风水改善，给柱体周身包上龍。周雷 2011 年 4 月摄于上海）

水症候与认知危机：学术假设和民族志举证

需要说明的是，我这里面做的一些陈述有些是有证据的，有些是属于个人的猜想，属于假想性的。可以这样理解，我给大家看的照片是眼见为实的部分，我说的解释的是耳听为虚的部分。

这张照片是我 2009 年 7 月份在滇池拍的，正如我之前提到的，我的博士论文写的是滇池污染。我在写滇池污染的时候，实际上是把滇池污染当做一个社会科学的实验室，我看污染是在一个大的历史当中怎么被放大出来，它的各种知识如何构建，如果有一个源污染，是否有一个认知原型，是否有一个元认知模式，所以我试图在污染当中听到各种各样的声音，这些声音是如何被遮蔽，如果被遮蔽了，是通过什么形式表现出来。

这张照片是我们经常吃的一道菜，叫韭黄，如果不把它焖黄的话就是韭菜。如果不割韭菜的话，一年可以割两茬到三茬，如果割韭菜的话，一年就割不了多少了。这是在滇池边上的村庄，他们靠韭菜和韭黄为生，这个产业至少有二十到三十年的历史。



（我一直认为，西南大旱的真正原因已经被这个标语深刻揭示出来了：“和传统的昨天告别，向规范的未来迈进”。周雷 2009 年 7 月摄于昆明滇池南岸。两周之后，这个写满标语的墙，以及周围的附属建筑，全部从肉体上消失，环滇公路将大量耕地和滇池旧景，联同城中村之类的建筑整体消灭。从社会学意义上，它造就一个阶层的重新流动和身份再造。）



（昆明滇池附近的壮阳物——韭黄的采摘和处理点，流淌的污水河，原来是清水涟漪的饮用水，上世纪九十年代初整体污染成为偶尔相对清澈的污水沟，种植韭黄和韭菜需要大量

化肥和农药，这些污染物重新流向滇池，同时滇池的污水再通过沟渠返回灌溉农田。停在一旁的汽车将这些蔬菜运往北京、上海、广州一带的超市，有些据农民说，运到了香港。周雷 2009 年 7 月摄于昆明滇池附近。)



(昆阳海上的航海者：这是我们向一个现代化方向前进的必须方式吗？被整村拆除的滇池北岸村落，某些村落是了解中国清末社会的绝佳处所，距离此不远是那个云南人引以为傲的航海家郑和和他的故里——昆阳。一度，昆明的滇池被称为昆阳海，更早期的当地彝族人称呼滇池为谷俄罗多海。2009 年 12 月，周雷摄于昆明。)

为什么我在讲水污染的时候提到韭菜和韭黄？这里其实有非常密切的关联。在一个城市污染的形成过程中，城市的组织架构和个体的微行为当中存在联系。韭黄和韭菜虽然在滇池生长，但是被卖到北京、上海、广州甚至香港。城市污水通过排污管道进入湖泊，再回到灌溉区灌溉了这些韭菜，大量的化肥和农药回到滇池，这些被公众认为吃了可以壮阳的东西再返回到城市和城市化过程当中。

我们是否看到城市化过程中是不是有一个特别大的雄性假想？每个城市在做国际中心、研究中心或者国际城市的时候，他们往往是基于雄性的张力，这是不是跟这个有关联？我们在日常的行为当中，比如我们在任何一个北京、上海或者广州的白领，他在一天之后会非常疲惫，非常劳累，他们想的第一件事就是补，这个例子告诉我们污染当中有一些小的行为和认知原式如何放大一个社会的集体症候。

我们再想想另外一种解释。首先我觉得中国的社会病态存在身体意义上的泛化。我们看中国城市的危机，单看水的危机是不够的，这里需要有医学和人类学的视角。我们在把中国文化当成一个身体和病症的时候，我举个例子。

第一个假说，前面已经提到，我在此再作简单具体分析。中国人都有《水经注》式的环境和认知模板缺陷，当然我是基于本体的认识来说这番话，没有太多证据。人类学有一种方法是自我民族志，就是把你自己的经验当做一个数据库来反思个体生活的经验有何意义，任何一个中国人基本上都有一个经验，他生活的环境曾经都是有水环绕的，或者是一个非常好的生态环境。我们在看《水经注》的时候，或者早期中国文献的时候，已经构建了一个生态意义上非常完好的中国。而这个认知模板被我们的教育过程强化了，大家想想，中国以水或者以三点水命名的城市的名称或者区域的名字有多少？你再看那些地方是不是真的还有水？如果有水的话，看看你周围的城市已经污染到了什么程度？我们经典当中原典型的中国已经消失了，必须在你的认知当中纠正过来，就是中国已经不是我们古书里面和任何一个汉学家能够描述的，这是一个特别重要的认知缺陷，不要有假想。

第二个假说，中国是信风水的，有一些人是科学出身，他会说风水有一点的道理，但是他觉得风水不是科学。我觉得只要是中国人，一般多少信一点风水。而风水有一个特别糟糕的生态效果，风水观在客观上让中国人从集体上和群体上好像可以修正自己的行为，就是说每个人都有一个假想，如果外面大环境是污染的，我们幻想有一个办法可以找到一个抗污染的个人独家秘方。比如我们住的小区环境很好，我们会不断的谋求一个小环境的生态良好，我们会找一些比较好的风水方案来“补或养”自己和自己的家庭，我们总是能够找到一个方式，即使有那么多的食品安全危机，中国的污染和环境也非常恶劣，但是我们如果在北京的某一个很好的小区买一个房子，似乎抵消了一部分的痛苦。虽然环境已经恶化到一定的程度，但是我们仍然幻想，通过这种风水观的适度使用，甚至通过简单的装修来微调人的生存环境。

这样说来，城市的生态危机和认知的症候，其实是一种异形共构，我们发生在个体上的疾病实际上也在城市当中体现出来，反之亦然。

接下来给大家看几张图片。这是我在四川成都拍的一个照片，是建在药店楼上的药膳，里面所有吃的东西基本上都有医疗功能，所以我称之为 Foodcine，这一个特别有趣的案例揭示了我们中国人深信不疑的一种补的概念，通过个体的饮食来修正环境的概念。这是一道菜，锁羊茶香虾球，雄性迷恋确实是一种非常古怪的认知方式，大家回去想我们日常的饮食是不是被医疗化了？即使你看任何时尚杂志，他搞的那些花花绿绿的生态饮食是不是也被医疗化了？

这个地方不是农村，我说的农村是生态意义上的农村，这是一个绿色工程，这是我在西双版纳原始雨林拍的一个照片，那个地方原来是原始雨林，现在做成了蔬菜棚，种豇豆、南瓜、黄瓜等，统一被再卖到上海和北京。你无法想像，在西双版纳已经很遥远了，似乎是最后的一个方舟，但不是了，有人在那里包了地，把树砍了之后种蔬菜，然后再卖过来，我去的时候看到他们在打农药，所以不是生态的，但是你会拥有一个生态假想。

这个照片是在德宏拍的，这个地方原来不种甘蔗，你去云南看的话，你把所有的植物象征成一种生活方式的话，你会看到那个地方全部被工业化了。云南现在种澳洲坚果，因为白领爱吃坚果，种星巴克的咖啡豆，他们把这个地方传统的生态全部替换了，改种甘蔗，种甘蔗的

后果就是造成地下水的污染，因为他们用的肥太猛了。我们作为城市的人品尝甜味的时候，生态后果是留在当地的，当地人打井水越打越深，我调查的时候已经到 30 多米深了，出来的水已经有咸味。



（周雷 2010 年 12 月摄于西双版纳。处在“热带雨林”的蔬菜地，这里生产蔬菜统一送往中国的一线发达城市，许多承包者为四川和浙江的客商。精明的生意人，已经利用了城市人的污染恐惧，把热带雨林转为城市人的蔬菜基地——当然这种蔬菜不是城市里老百姓消费的日常蔬菜，而是吸收自然雨露的“高端有机蔬菜”。）



（由于“市场看不见的手”，都市的生态危机和都市人的生态认知，西双版纳的农民将大象光顾的湿地转耕为蔬菜基地，为城市提供有机蔬菜。周雷 2010 年 12 月摄于西双版纳。）

结论

话题至此，真正的公共环境运动和生态革命的出路水落石出：那就是回到城市、回到都市人、回到现代性、回到生活方式的反思、回到污染的元认知。未来中国城市的生态未来，取决于都市人的自觉、自在、自为、自责、自律、自省。

围绕着城市的现有格局，尤其是城市垃圾的“文明遗产”，应有更多的环境组织和项目进入，不应停留在宣传栏海报和公益宣传上，应该通过设计、知识、技术、行为干预来整体修正城市已经恶化的生态环境。

应该对上海世博会的城市主题进行更为立体、持续、深入的研究和知识传续。上海世博会或许本应有更为独特的举办方式：将杭州、上海、南京的高铁系统，发展成为一个移动的展馆输送系统、流动场馆和高铁媒体群，可以支持知识的共享、数据下载、搭乘时间的即兴讨论和城市知识移动播放。许多在城市发展方面有独特传统和现代科技的国家可以沿着高铁沿线铺设知识融合城市，如杭州、上海、南京、昆山、苏州、镇江等沿线城市都可以通过与国外城市模式的知识融合发展成为一种不断生长的智能城市模式，并不断繁衍新的产业带、知识生产中心、生活方式改良中心。

中国在经济上最为富足的城市群不应仅仅进行基于硬件的海量投入，打造一个外表富丽堂皇的列维坦式城市（巨兽式的城市），他们最应该最先发展成为一个城市的智者，而不是一

个不断输出错误模板、破碎理念、低级欲望、高度污染的生态恶源。



（周雷 2010 年 12 月拍摄于西双版纳一户农民家的白砂糖袋。虽然品尝起来是甜的，但是不当的甘蔗生产和过度扩张，容易产生许多工业化单一植物种植都会有的害处，它的“苦味”多半为当地农民承担。联系这一点，再来想想中国城市人群的代谢紊乱和糖分剩余——糖尿病和肥胖症的蔓延。德宏的当地人用味蕾来区分彼此和外地人：辣山头（山头指景颇族）、酸摆夷（傣族）、苦傣傣（傣族，许多食物有苦凉特质）、臭崩龙（德昂族，某些食物具有“臭豆腐”的臭味）、甜汉人（汉族）。



（周雷 2010 年 12 月拍摄于西双版纳的一家村庄杂货铺。在满足了城市人的欲望和自我生产之后，我们仔细看看他们日常的食物和消费是什么？这预示了中国生态、城市、城镇化

的何种去向？)



(西双版纳的城市化未来是否只有这一种模式？周雷摄，景洪市郊，2010年10月14日。)



我给最后这张照片取名为“丽江的今天，西藏的明天”：这个描述如果指的是自然，怎么看都像是讖纬。当我 2004 年第一次来丽江的时候，我用北京的生存经验相比，感觉俨然一个天堂。只是在当地生活了二十年的纳西朋友告诉我，这算什么，你没看到丽江二十年前的样子。我在云南生活了将近四年之后，我对此深有感触，所以，为了弥补视觉误差，我在描述丽江的时候，选择了一个更为原始的地域——西藏腹地的然乌湖。周雷 2005 年 10 月底摄于一次西藏的考察。从这个冰川，我们来想念那个一度自然、封闭的丽江古城，还有巍然耸立的玉龙雪山——已经离我们远去了。

农民环境抗争实践中的权力与科学话语：

基于东村¹的田野考察

司开玲

摘要：随着环境话语合法性的增强，农民的环境抗争受到越来越多的暴露。在农民的环境抗争中，是否能够有效地证明自身的污染以及污染受害，将关系到农民环境权益的维护。然而，在地方权力关系的实践中，农民对污染的证明遭到科学话语的限制。权力对科学技术的操作，加剧了农民的污染受害。

关键词：农民 环境抗争 权力 科学话语

作者简介：司开玲，女，1982年生，现为南京大学社会学院博士生，研究方向为环境社会学、人类学。

Title: Power and scientific discourse in the practice of peasants' environment protest: based on the field work in village Dung

Author: Si Kailing

Abstract: With the enhancement of the legitimacy of environmental discourse, environmental protests by peasants become more and more exposed. In the context of peasants' environment protests, whether peasants can prove their pollution and victims effectively, will be related to the maintenance of peasants' environmental rights. However, in the practice of local power relations, their proofs are limited by scientific discourse. Under the operation of science and technology by power, there are increasing pollution victims to peasants.

一 文献回顾及问题的提出

与中国目前实际发生的以及新闻媒体报道的农民环境抗争事件的丰富性相比，目前学术界关于农民环境抗争的研究则显得匮乏。从现有的研究成果来看，“环境抗争”的界定相对统一，它摆脱了关于“抗争”、“维权”、“暴动”之间的差异性的争论，既包括目标合法的“维权行动”，也包括反规范的“集体暴动”。总之，“环境抗争”是指社会主体（包括群体和个人）以反污染为目标而发生的一切行动。对此，冯仕政认为环境抗争是指个人或家庭在遭受环境危害之后，为了制止环境危害的继续发生或挽回环境危害造成的损失，公开向造成环境危害的组织或个人，或向社会公共部门，包括国家机构、新闻媒体、民间组织等做出的呼吁、警告、抗议、申诉、投诉、游行、示威等对抗性行为。²

目前，研究农民环境抗争的路径有多种，包括农民环境抗争的原因、方式（手段）、认知方式、结果等。在现实场景中，农民环境抗争的发生原因也许相对简单、直接，那就是工业生产排放的废水、废气、废料对农民的生产生活产生侵害，农民为了维护自身合法的环境权益而进行的一系列要求企业停止污染、赔偿损失的行动。但是，对研究者来说，“农民”构成了一个本土情境下的“他者”，所以研究起来变得复杂。

首先，在反抗原因上，有两种研究取向：首先是研究者关于农民抗争动机的争论，即他们的反抗究竟是为了经济利益的争夺，还是为了获得政治承认³？前者关注抗争者的经济动机，而后者关注抗争者的政治动机和文化动机。其次，农民环境抗争的产生有其宏观的政治

经济背景。具体而言，熊易寒认为当前农民的环境抗争的发生是因为市场经济的脱嵌以及道德经济的瓦解。⁴这种研究取向延续了波兰尼、斯科特的思路，他们认为，自由市场经济的侵入，导致了地方性的传统经济的瓦解，并且威胁了一部分地方群体的生存，破坏了他们的社会公正感。生存危机的加剧以及社会正义感的破坏，使得农民不惜冒险进行反抗。

另外，熊易寒的研究结论建立在比较的基础之上，即是什么原因导致了在同样存在工业污染的情况下，有些地区发生农民环境抗争，而有些地区则没有发生环境抗争。与这种研究思路相一致的，是如何解释在同样的污染受害的情况下，有些受害者选择了抗争，而有些受害者却保持沉默？对此，冯仕政认为，污染受害者是否选择抗争与行动者在“差序格局”中的位置以及可以动用的资源有关，“社会-经济地位越高，采取行动的可能性越大；随着社会关系网络的规模扩大或势力增强，遭受环境危害时做出抗争行动的可能性越大；社会关系网络的疏通能力越强，而对环境危害时做出抗争行为的可能性越高。”⁵然而，与此解释相对的是，黄贤金在对N市江浦区农民土地抗争行动的研究中发现，那些社会地位高、关系网络广的农民，因为存在其它的资源获得途径，往往不会参与抗争。相反，那些社会地位低、没有关系的农民，由于无法通过其它途径获得所需资源，因而在面临当地政府的土地掠夺时，往往会不顾一切进行反抗。⁶

与强调农民环境抗争的发生原因的研究取向所不同的是，张玉林关注农民环境抗争过程中的体制性制约，并且将这种结构上的限制归纳为“政经一体化”⁷。“政经一体化”是目前农民环境抗争所遭遇到的主要体制特征。在这种体制之下，地方政府与企业之间形成结盟，从环境的保护者沦为污染的保护者。在这种体制之下，由于污染受害者与加害者之间在经济实力、组织动员能力等方面存在天壤之别，使得遭受污染损害的农民在环境抗争中面临巨大困难。

上述有关农民环境抗争的研究成果开阔了笔者的研究视野，为本论文研究问题的提出提供了有益启发。通过在东村的田野，笔者发现，农民在遭受工业污染侵害后，会通过不同途径维护自身的环境权利，包括上访、自助救济、诉讼等。但是，在他们的抗争行动过程中，遭到各种各样的压制。这种压制在体制原因上被归纳为“政经一体化”。但是，这种体制如何具体地实现它的统治？按照福柯对知识/权力的理解，在现代社会中，权力不仅是压制性的，同时也是生产性的。这种生产性表现在国家对于人口的治理需要通过一系列的知识形式去实现⁸。那么，在农民环境抗争的语境中，他们所受到的限制在知识形式上有何表现？这种知识形式与权力之间的关系如何表现？

在本论文的分析中，知识/权力机制的含义为：权力如何生产并运用那些用于社会治理的知识形式。在环境问题领域，这种知识形式表现为一系列对环境以及对人口进行客观化的方式，前者包括环境监测、排污标准化等，后者包括癌症发病率的统计、儿童铅中毒人数统计等。在这篇论文中，笔者对知识形式的分析将局限于科学话语——它是一种嵌入地方政治经济中的实践性事物，在东村农民的环境抗争过程中，笔者关注“科学”所宣称的标准化与客观化如何沦为地方权力操作的工具，为企业的生产和排污提供合法性证明，使得农民在污染以及受害证明上面临困境。

二 有关癌症发病率的争论

有关技术在维护农民环境权益上的限制，陈阿江在对太湖流域水污染的研究中已经有所关注：

水污染严重却没有被认可为社会问题的重要障碍之一是技术壁垒。中国的科技相对落后，尤其是在农村，科技落后的现实老百姓有亲身的体验，技术对他们似乎有超乎寻常的功效与魅力，技术人常常被老百姓视为善良的、神圣的道德化身。但在事实上，技术常常充当着排污者排斥民众的工具。……乡镇干部指着五彩湖说，这水的颜色虽然不好看，但已经化验过了，是达标的。民众哑然。1998年的零点行动后，官方宣布太湖达标排放。但老百姓糊涂了，达标了怎么喝的水还是那样？再后来，水还越来越糟糕了。⁹

在农民与企业之间的环境冲突中，科学技术的先天合法性更成为农民证明污染遭遇的限制。为了维护环境权益，农民需要拿出有力的证据证明自己遭遇到了环境危害。这种“证明”不仅仅是一种话语，而是一种切实的需要。当然，不同的农民会使用不同的证明手段。在东村，这种证明的方式表现为“癌症患者名单”：

姓名	年龄	病因	死亡日期	家眷盖章
王正宾	42	肝癌	2002年10月份	妻子魏兰芳
段家顺	49	肝癌	2002年4月份	妻子李佳音
顾正红	76	食道癌	2001年4月份幸存	顾正红
.....

“名单”共有六页纸，纸已经泛黄，“家属盖章”一栏上除了印章之外，还有鲜红的手印。名单中总共有96人，患癌或者死于癌症的时间从2001年至2005年。在向“外界”诉说自身的遭遇时，“癌症患者名单”是村民的“有力武器”之一。

人类学中关于“癌症”的已有研究，一方面关注患者的生命体验，以及与此相关的生命政治；另一方面关注“癌症”如何成为现代文明的隐喻。苏珊·桑塔格在《疾病的隐喻》¹⁰一文中指出，对于癌症的那些隐喻性表达，导致了人们对于癌症患者的偏见和疏离，为了克服这种不人道的状态，必须还原癌症的本来面目，还原其生物学特征。在人类表达关于疾病的恐惧中，确实会将疾病与某种道德话语相关联，并且通过疾病划定某种道德边界¹¹。然而，在环境话语中，“癌症”的隐喻却表现出另一番景象，争论来自于癌症的发病率与死亡率。在东村的案例中，村民并不回避村庄内部的癌症发病率升高。相反，他们通过从外界社会中习得的有关癌症的知识，以及自身对癌症-污染关系的理性思考与质疑来提高对污染危害的认知水平。他们积极地寻找证据证明癌症与污染之间的关联，比如医生在对癌症患者进行诊断过程中所透露出的癌症-污染之间存在关联的只言片语，或者是将东村的癌症发病率与其它远离化工厂的村庄的癌症发病率进行对比，或者将化工厂引进以后东村的癌症发病率与化工厂进入之前进行对比等等。

但是村民的理性思考与质疑遭到了科学知识的否定——这种“科学知识”不是实验室的知识生产，而是地方政府操作下的知识生产。2005年10月28日，东村被媒体曝光为“癌症村”，为了粉饰地方政府的政治形象，县疾控中心“按照上级领导的要求”，在两天内制作了关于东村癌症发病率的调查报告。这份调查报告的主要内容如下：

调查方法：选取东村、南村为被调查村庄，距离化工厂西南5km的原角东村、角巷村为对照村进行流行病学调查。恶性肿瘤发病及死亡情况：Y镇东村2000—2005年恶性肿瘤患病29人，年均患病184.7/10万，因恶性肿瘤死亡21人，恶性肿瘤年均死亡率133.7/10万；D镇东南村2000—2005年恶性肿瘤患病46人，年均患病率248.4/10万，因恶性肿瘤死亡38人，恶性肿瘤年均死亡率205.2/10万；东村、东南村合计恶性肿瘤患病75人，年均患病率219.2/10万，因恶性肿瘤死亡59人，恶性肿瘤年均死亡率172.4/10

万；原角东村、角巷村 2000—2005 年恶性肿瘤死亡 57 人，年均患病率 340.4/10 万，因恶性肿瘤死亡 39 人，恶性肿瘤年均死亡率 232.9/10 万。从此调查可以看出，三地年均恶性肿瘤患病率从高到低依次为角东及角巷村、东南村、东村，恶性肿瘤年均死亡率也是同样的顺序。

东南村、东村 75 例恶性肿瘤患者中，74 例为县级及县级以上医院诊断，患病以食道癌（32 例）、肝癌（16 例）、胃癌（12 例）、肺癌（9 例）为主，2000—2005 年分别患病 9 例、10 例、14 例、19 例、16 例、7 例，患病人数未明确体现时间上的积累效应。

调查结论：东村的癌症发病情况与化工厂的污染之间不存在直接关联。

首先，在癌症患者人数上，这份调查报告与村民的统计之间存在明显差异。按照村民的统计，东村 2000 年-2005 年间，癌症患者人数为 96 人，并且拥有详细的患者名单。然而，在县疾控中心的调查报告中，癌症患者人数被表述为“Y 镇东村 2000—2005 年恶性肿瘤患病 29 人”。村民称，县疾控中心的调查方法并非是普查，相反，那是从村医、村干部那里获得的知识，与真实情况之间存在巨大差异。其次，在癌症与污染的关系上，县疾控中心的调查结论为：东村的癌症发病情况与化工厂的污染之间不存在直接关联。有关癌症与污染之间关系的讨论，涉及很多复杂的问题，比如，生物学上的遗传与变异、生物适应等，笔者将仅仅从权力的角度对其进行讨论。这种有关癌症发病人数的争论，以及疾控中心所制作的调查报告所体现的更深层的含义是，在东村农民的环境诉讼中，这份调查报告被企业用来证明自身排污的合法性、对周围居民的健康不存在危害。

作为一个有着自身独特规则的场域，法院通过对证据合法性的判断展示着双方的权力。在东村的环境诉讼中，村民所展示的证据遭到了法官的诸多质疑，比如，村民在要求地方政府对企业进行环境检测未果的情况下，自己取样将化工厂的污水送往上海市城市污水排污监测站进行化验，化验结果是氯化物：2.30E03。根据 N 大学环境科学博士生的解读，该数据的含义是：按照国家环保总局所颁布的《城镇污水处理厂污染物排放标准》（GB18918-2002），集中式生活饮用水地表水源地补充项目标准限值氯化物（以 Cl⁻计）为 250（单位：mg/L），除去检测方法、参考标准等所带来的误差外，2.30E03 意味着该检测样本中的污水肯定存在超标。然而，在庭审过程中，由村民提供的这份检测报告的合法性遭到了法官的质疑：村民的取样过程缺少公证员的公证，无法证明样本的有效性。对此，村民称，他们曾经申请过县公证处的公证，但是遭到了县公证处的拒绝。与村民的证据相对的，则是由企业提供的县环保局的环境监测报告：从 2000 年 3 月至 2005 年 3 月，县环保局对化工厂所排放的废水、地下水、废气、噪声等进行了 8 次检测，检测结果符合国家规定的排放标准。2005 年 5 月 7 日，县环保局收到原告村民要求履行监测和管理的信函后，即派出工作人员对化工厂所排的工业废水先后进行了 4 检测，检测结果均符合国家排放标准。

三 来自镇政府的一封公开信

在后现代浪潮的冲击之下，声称科学是完全的价值中立无疑会引来唏嘘鄙夷之声；然而，就此声称科学与权力之间存在关联，又会被指责为老生常谈，而且精通科学脉络的科学家们肯定也不会买账——尤其是对于那些真心诚意的将科学作为圣域的科学家而言。如何把握权力与科学之间的关系，作为一项人类学研究来说，当然需要将其放入特定的田野背景中。需要注意的是，这里所讲述的“科学”并不是实验室活动，而是“科学”的政治经济实践。在农民环境抗争的政治及经济实践中，科学在证据判断上的作用与科学的真理性地位相关。自

五四运动以来，科学逐渐掌握着话语权，在人们的共识中，它已经成为真理的重要代表。在许多人看来，科学之所以代表一种普遍真理，是因为它对真理的把握与特殊价值以及特殊的生活世界无关，“通过把自己从认知者或被认知对象这两方面的生活经验中抽象出来，这种形式的理性认为自己是独立于世界与心灵的，是客观与普遍的。”¹²当然，科学的真理性地位与科学这种宣称客观性的特质密切相关。称一种认识或信念是理性的，不是因为它们被担保为真，而是它们是通过这样一个研究过程而获得的，这种过程要求研究服从实践的检验，要根据证据来不断地改进其认识和信念，这样就会使得它们更为接近真理。¹³为了实现无限接近真理的愿望，科学将客观性作为其内在特征。因而“客观”是科学的核心理念，它被赋予了多种多样的价值内含，比如客观的意味着独立的、公开的、真实的、中立的、非意识形态的、与个人兴趣无关的、外在的等等¹⁴。

科学的这种客观性声称本身自然无可非议，问题在于声称与实践之间的距离有多长？中国俗语中所谓的“挂羊头卖狗肉”，也许正是在无意间阐释了那些合法性声称与实践之间的背离。

目前，在环境人类学和环境社会学的相关研究中，“科学”在环境问题中所扮演的角色已经受到关注，尤其是在宏观问题上，比如全球变暖等。然而，“科学”作为权力机制在普通民众面临环境污染时所扮演的角色仍没有得到应有的解释。在这里，“科学”是一项复杂的混合体。一方面，它指涉一种获取知识的方法，这种方法依赖计算机、检测仪器等非人为工具，正因为这种“非人为性”，科学专家可以宣称自身所得到的知识是摆脱人为因素影响的、客观的、价值中立的。另一方面，科学所宣称的“客观性”却如同道德话语中的“正义”一样，无论是良民还是恶棍都可以往自己脸上贴。所以，实践中的科学，我们既可以将其理解为一种方法，也可以将其视为一种话语。当把科学理解为一种话语的时候，科学与价值紧密联系。在东村的案例中，“科学”是地方政府对农民环境抗争合法性进行否定的重要工具。这种“否定”通过Y镇政府致东村全体村民的一封公开信得到了淋漓尽致的展现，公开信的内容如下：

近期，D村少数群众假借联名上访之名，在没有**科学依据**的情况下，盲目夸大宣传化工厂的污染情况，并向新闻媒体反映，直接导致个别不明真相的新闻媒体发布不实报道，引起较大的负面反响，影响了我镇东村的社会稳定和全镇经济发展大局，镇政府就这一事情的发生感到非常痛心。

化工厂是我镇2000年9月招引的一家民营企业，主要产品为苯酚氯化系列药物中间体，原料生产合成中会产生少量气味，在公司周围有一定感觉。该公司正式生产后，镇政府、D村、角巷村及群众代表对此均与化工厂进行了协商，现经过多次整改并随着化工公司生产工艺的不断完善，化工厂排放的气味已得到一定控制。特别是该厂去年新上的间苯三酚项目以后，对原有生产中产生气味的产品进行了淘汰，而且**该公司经县、市、省各级环保部门立项审批，各项手续齐全，其一切生产经营活动受到国家法律保护。**

目前，仍有少数群众认为化工公司排放的气味对人体产生危害，甚至导致癌症的发生。对此，国家环保局[1996]934号文件批复明确认定，“对氯苯酚和2,6-二氯苯酚不属于含有在自然环境中不易分解和能在生物体内蓄积的剧毒污染物或强致癌成份的产品”¹⁵；近期，县疾病预防控制中心组织Y、D两镇卫生院医生及村医又对公司周围D村及D镇东南村进行了恶性肿瘤患病情况调查，认为“从本次调查资料统计的恶性肿瘤患者年龄、地区、时间分布看，与化工公司的关系不明确”、“D村、N2镇东南村2000—2005年期间恶性肿瘤总患病率、总死亡率不高于Y镇其他村，其两村恶性肿瘤发病与化工公司联

系目前无直接依据。”据此，可以明确地告诉广大村民，化工厂所排放的气味，不会对人畜及植物构成生命安全威胁，更不会直接致人患病死亡，该公司目前所排放的气味等均严格控制在国家环保标准之内，请广大村民不要偏听偏信，误听误说。

少数群众为达到个人利益，肆意夸大了化工厂污染，甚至瞎说化工厂致当地百名群众患癌症死亡。这一错误言行为本地在社会上造成极为恶劣的影响，不但损坏了当地目前声誉，而且有可能损害我们下一代名声。每一个有良知的村民，都应该试想一下，谁愿意与癌症村人打交道呢？将来有可能出现当地小伙子找不到媳妇、姑娘家不出去的严格后果。在此，镇政府愿与广大村民一道，对化工厂污染情况再次做个科学鉴定，请你们推选2—3名群众代表与我们共同参与监督送国家有关部门化验，如化工公司确实存在污染，将立即责令化工公司停产整顿，待整改合格后再允许其生产；如化验结果在国家规定标准内，那我们就要维护化工厂正常生产秩序，决不能听信少数群众恶意煽动。以前，广大村民由于不解事情真相，被别有用心的人利用，联名签字盖章，是D村对化工厂情况宣传解释不够，现在只要大家回到正确的立场上来，不再参与此事，我们将不予追究。反之，对于少数极个别恶意煽动，造成严重负面影响又不听教育劝阻的人，要认真追究其责任，以维护我镇社会大局的稳定和良好的经济发展环境。

村民同志们：

崇尚科学，反对迷信，远离邪说，是我们21世纪的公民应有的素质，在此，一并希望广大村民在今后的生产生活中，要相信科学，不要道听途说，误听误传，以免给我们正常的生产生活带来不必要的影响，甚至有可能误入少数别有用心的人设下的圈套，触犯了国家法律，那将会给自己和家庭带来极大的伤害。让我们携起手来，一心一意谋发展，凝聚聚力抓经济，沿着党的十六届五中全会指引的方向，为建设全面小康社会多做贡献！（Y镇人民政府，2005年11月11日）

如果把上述文本放在一个恰当的话语背景中，我们可以更好的认识该文本所体现的意涵。在农民的意义世界中，他们仅仅把这个文本当作镇政府威慑方式的一种。与这个文本的散发同时发生的事件是，县政府纪委书记和公安人员将反污染抗争的村民代表段玉贵、舒昌、朱华等带入文明旅社，要求他们交出上访材料。但是在农民的话语中，后一事件得到了充分的阐释。在村民看来，动用警力对上访的村民代表进行“软禁”是一种政治上的不合法，所以在外界的关注中，他们会对地方政府这种不合法的事件进行反复叙说。相反，村民对于上述“公开信”则保持沉默。在村民的语汇库中，有句话叫“不怕鬼对面，就怕鬼算计”。这种“鬼算计”包括企业雇佣地痞流氓在深更半夜到村民代表家里敲门砸窗户、给村民代表以及家人打恐吓电话，当然，最严重的、也是村民最无可奈何的“鬼算计”当然是地方政府通过“合法”的手段对他们所施加的报复。比如，在东村村民自发抵制化工厂的污染时，镇政府以“破坏生产”的名义对村民进行拘役。这些都是显而易见、容易把握到的企业和地方政府的回应方式。但是类似于“公开信”这样的文诛笔伐却在村民的理解和考虑之外，一来，村民的既有认知与这种文字式的表达之间存在差距；二来这种文字批判对村民来说并不构成实质意义上的威胁。所以，他们对于“公开信”并没有太多的关注。

然而，从这封“公开信”中，我们却可以发现，在当前的环境话语中地方政府所依赖的合法性来源。首先，这种权力的合法性与科层体系所要求的程序合法密切相关。比如，企业的生产是获得各个权力部门认可的，“该公司经县、市、省各级环保部门立项审批，各项手续齐全，其一切生产经营活动受到国家法律保护”。其次，这种权力的合法性依赖于“科学”。

科学被权力操作成为关于真实性的最好证明。比如，化工厂的污染状况是经过科学检测为“符合标准的”、“对人体不会产生危害的”；县疾控中心通过流行病学调查证明东村的癌症发病率不高于对照村、并且与企业生产之间的关系不明确。这些表现与当代环境问题的宏大背景相吻合，比如全球变暖的证明只能来源于科学家的统计数据 and 预测，相反，对全球变暖的反驳同样也来源于科学，即通过黑客攻击科学机构的数据库，从而证明某些科学家在说谎！在这个过程中，普通生活者的在其中的遭遇越来越被边缘化。

四 权力与科学的关系

正因为科学的声称与实践之间的背离，以及科学与现实社会情境之间的纠缠，才使得宣称价值中立的科学不断遭受人文学科的批判。在这种反思活动中，重要的一点是关于科学与权力的关系的讨论。这一点得益于福柯的启发。在批判者看来，科学知识不再像科学家所声称的那样是带有普遍意义的客观真理，相反，科学知识的生产过程充满着选择性。在库恩那里，这种选择的结果被称为“范式”，即某个历史阶段、某群科学家或者知识分子所共享的那套知识体系和研究规范；对利奥塔来说，科学只不过是一种由定义性的陈述所组成的话语，但是这套话语有其自身的特点，它“必须有两个补充附属的条件才能被接受：（1）所指涉的事物必须是经得起反复验证的，（2）它必须能够确定，在书写该陈述时，必须使用相关专家能接受并能通用的内行术语”。¹⁶因此，作为一种陈述方式，或者说作为一种话语，科学知识并不代表知识的整体，它总是与叙事学知识相并存、竞争、冲突。¹⁷

人文学科对科学的反思，不仅是为了摆脱科学所宣称的崇高的客观性在现实世界中的崩溃，更重要的是对人文学科、社会科学的发展状况进行反思。为此，沃林顿和莫尔（Tabatha J. Wallington and Susan A. Moore）提出了“情境化的实证主义”（contextual empiricism），它拓宽了人们对于社会科学作为社会活动的客观性的理解。“情境化实证主义”这个概念仍旧坚持实证性是科学的基本原则，但是它修改了实证主义者的一些基本假设。它认为：（1）理论与事实之间的关系具有多样性。（2）科学是由科学家群体操作的社会活动，这些科学家嵌入在更广泛的社会情境中。因此，情境化的实证主义包含两个层次，首先科学是一种认知活动，其次科学是一种情境化的社会活动。作为一种认知活动，科学家的判断受到规范的指导和制约，比如真理、精确性、前提的权力（predictive power）、视域等，它们是科学实践的规则。这些共享的标准使得科学家是对客观性负责，而非科学家本人。而作为一种情境化的社会活动，科学受到科学家群体之间的互动，以及指导科学的更广泛的社会情境的制约。¹⁸在沃林顿和莫尔的研究中，值得注意的一点是，他们认为：“人们对科学的理解是，科学不像审查那样具有与生俱来的权威。科学不是权威性的，它需要科学家群体之间的相互校正”¹⁹。通过这样的解释，我们可以发现，所谓科学的理念，本身是试图摆脱权力的干涉的，并且设置了一套机制确保它能够获得自身的独立性。但是就如充满贞操的少女一样，她可以独善其身，但是却不能确保自身不会遭受流氓无赖的糟蹋。同样，科学也不能摆脱它所置身其中的复杂的现实情境，更不能摆脱现实情境中权力的操纵。

在查尔斯·哈伯的研究中，科学，尤其是“政策科学”，深深地与既定利益和政治联系在一起。科学家为一些机构工作，而这些机构极少是“非利益取向的”，他们承受着各种程度的代表机构利益的组织与政治压力。就环境问题而言，科学家易受其工作部门的影响。他们分别受雇于学术机构、政府机关、工业和私人环境组织，这些组织提供了不同的研究日程和政治气候。较少强调环境威胁的，是学术机构或政府的科学家。至少，政府科学家是要在代表

其机构利益的压力下工作的。²⁰这也正是巴伯对政府中科学家带来的社会问题的判断。他认为，造成政府科学之问题的一个重要因素是组织问题，政府研究组织在两种组织障碍下蹒跚而行，第一个组织困难是，政府研究部在很多方面受那些适用于所有政府组织的非科学的通行规则的控制，而这些规则很大程度上对科学研究群体的成功运行不利。第二个组织困难是，政府研究比工业科学或大学科学更多的遭受所有令人头痛的“科层制”的组织问题。²¹

关于地方的环境监测，公众无法确知其真实的检测数据。在农民的反污染行动中，得知的往往都是企业的排污达标。可是，从已有的环境污染事件来看，如果受害者对地方环保部门的环境监测存在质疑，该怎么办？科学检测是不是就意味着结论客观？这种客观性从何而来？从布尔迪厄的描述中我们可以知道，科学的真实性来源于同行间的评议以及对共同范式的认同。科学场域中的“客观性”的前提是可重复性，即对自然环境这一对象使用相同的操作程序能够得出相同的结论。吊诡的是，基层的环境监测活动却是发生在特定的社会情境中的，随着时间的单向流动，监测活动并不能够重复进行。所以，对基层的环境监测也就失去了有效监督。

在地方环境保护实践中，公众是否能够对地方环保部门提供的环境监测数据的合法性提出置疑？如何置疑？关于地方的环境监测，不得不提到的一个重要要素就是“时间”。就是说企业的排污是否合法、达标，与地方环保局监测的时间点密切相关。如果地方环保局提供的是二十四小时监测的话，那么环境信息公开是必要的。但是如果地方环保局监测的是某个时间点的企业排污情况，那么我们就有理由知道：企业对这个“时间点”是否知情？如果知情的话，企业主动配合环保局监测的情况怎么应对？同样公众也有理由怀疑：企业排污在这个时间点是“达标”的，那么在其它时间呢？

五 结语

在知识/权力的视角之下，农民在环境抗争中的困境并不仅仅来源于那些“看得见”的政治压制，更重要的是来源于那些“看不见”的知识生成。单从农民环境抗争的角度来说，这些知识生成包括根本意义上的对自然的“客观化”。这种“客观化”的技术表现为环境治理中的环境监测、检测，即将环境要素中的空气、水、土壤等划分为符合标准、不符合标准等层级，与此类似的，人口的癌症发病率、铅中毒人数等也被划分为正常、非正常。由这种追求“客观化”而生成的知识越来越脱离普通人的生活体验，相反，它们转变成为专业技术人员的“专有知识”——这些由权力所生产出的“专有知识”保障了政治经济的顺利运行。在这样的背景下，农民关于自身所遭遇的污染与受害的感官表达越来越无力。

在对环境进行标准化的治理过程中，充满着模糊性。在这种状态下，我们再来理解“崇尚科学”的含义。这里的“崇尚科学”类似于一种“科学原教旨主义”²²，意指不论科学知识本身与客观真实是否相符合，只要被宣称为“科学”的，就具有绝对的合法性。在这种情况下，科学不再是一套探索真理的方法、科学知识不再是需要不断接受实践检验的真理。换句话说，科学不再是一种带有谦逊态度的理解世界的方式，相反，它被操作作为一种霸权：它就是真理！需要注意的是，做出这种宣称的并非科学家群体，而是当地的政府官员。

人类学家Eva Keller²³通过对马达加斯加基督教原教旨主义者的田野发现，原教旨主义者声称宗教与科学具有相似性，前提是他们把圣经作为理解世界本原的一项文本。他们认为，这项文本为人们提供了认识世界的基本事实。在这种观点下，宗教和科学对世界的解释都是人们智力探索的结果，这种探索建立在理性、实证的基础之上。通过这样的解释，原教旨主

义者们把自身的行动与那些盲目的信仰者相区别。在农民环境抗争的地方性情境中，笔者发现，科学的境遇情况恰恰相反。在这种地方性情境中，“科学”被预设为神圣之物、信仰与神话。由此，政治话语中的“崇尚科学”演化为一种类宗教信仰，在地方的权力关系中发挥着它的实践作用。

¹ 田野资料中的所有人名、地名均按照学术规范进行了处理。

² 冯仕政. 差序格局与环境抗争. 载于《中国环境社会学——一门建构中的学科》. 洪大用主编. 北京: 社会科学文献出版社, 2007.

³ 应星. 草根动员与农民群体利益的表达机制——四个个案的比较研究. 人大报刊复印资料, 2007年第7期; 于建嵘. 利益表达、法定秩序与社会习惯——对当代中国农民维权抗争行为取向的实证研究. 人大报刊复印资料, 2008年第3期.

⁴ 熊易寒. 市场“脱嵌”与环境冲突. 读书, 2008年第5期.

⁵ 冯仕政. 差序格局与环境抗争. 载于《中国环境社会学——一门建构中的学科》. 洪大用主编. 北京: 社会科学文献出版社, 2007年.

⁶ 黄贤金, 南京农业大学公共管理学院“制度创新与统筹城乡发展论坛”, 2011年5月7日.

⁷ 张玉林. 政经一体化开发机制与中国农村的环境冲突——以浙江省的三起“群体性事件”为中心. 探索与争鸣, 2006年第5期

⁸ Power: the essential works of Foucault: 1954-1984, New York: Penguin Books, 2002. pp357.

⁹ 陈阿江. 水污染事件中的利益相关者分析, 浙江学刊, 2008(04):171-172.

¹⁰ 苏珊·桑塔格. 疾病的隐喻, 上海: 上海世纪出版集团, 2003年.

¹¹ 关于生物学中的疾病分类与社会道德边界之间的关系, 邵京曾通过艾滋病研究案例做过精彩的论述: 生物学中艾滋病毒之间的差异, 在社会文化层面被表述为献血而致的艾滋病人对性交而致的艾滋病人的道德排斥. 参见邵京. 边疆, 道德, 治理: 以感染性疾病的控制为例. 中南民族大学学报, 2011年第2期.

¹² 邢冬梅. 反思科学知识权力学说. 南京大学学报(哲学、人文科学、社会科学), 2003(02).

¹³ 张国清. 他者的权利问题——知识-权力论的哲学批判. 南京社会科学, 2001年第10期.

¹⁴ Joseph F. Hanna: The scope and limits of scientific objectivity, *Philosophy of Science*, Vol. 71, No. 3 (July 2004), pp. 339-361.

¹⁵ 但是村民实际上反映的是生产过程中的污染排放及因此而导致的环境污染、环境破坏、环境侵权等, 而不是其产品。实际上村民对于这一区别一致认识不清, 在后来的诉讼中也屡次被化工厂和政府相关部门利用。

¹⁶ 转引自张国清. 他者的权利问题——知识-权力论的哲学批判. 南京社会科学, 2001年第10期.

¹⁷ 利奥塔. 后现代状态. 长沙: 湖南美术出版社, 1996:45, 转引自张国清. 他者的权利问题——知识-权力论的哲学批判. 南京社会科学, 2001年第10期.

¹⁸ Tabatha J. Wallington and Susan A. Moore: Ecology, Values, and Objectivity: Advancing the Debate. *Biology Science*, Vol. 55, No. 10 (Oct., 2005), pp. 873-878

¹⁹ 同上。

²⁰ 查尔斯·哈伯: 环境与社会——人文视野中的环境问题. 肖晨阳, 晋军等译. 天津: 天津人民出版社 p159-165

²¹ 巴伯: 科学与社会秩序. 顾昕等译. 北京: 生活·读书·新知三联书店 91:204.

²² 原教旨主义 (Fundamentalism): 它把圣经作为真理的来源, 强调在理性和经验证据的基础之上, 通过圣经文本来理解世界本原, 其出发点是强调基督教的科学性。笔者在这里所提出的“科学原教旨主义”与上述原教旨主义的含义有所不同。“科学原教旨主义”是指将“科学”作为一种真理性的声称, 而不是像基督教原教旨主义者那样将圣经文本看做是解释世界本原的事实材料库, “科学原教旨主义”的这种真理声称与合法性权力之间具有亲和性。

²³ Eva Keller. Why, exactly, is the world as it is? *Questions of Anthropology*

“身体政治”之下的女性农民工*

王华

(南京大学人类学研究所, 江苏 南京, 210093)

[摘要] “农民工”作为弱势群体长久以来吸引着各界的讨论, 而更为弱势的女性农民工却很少被给予特殊的关注。本文试图通过对南京安德门农民工就业市场的田野调查, 来展现女性农民工在城市中的生活状态。本文认为, 一些制度性因素实际上无视女性农民工的公民权利, 致使她们劳务市场这一制度性空间里遭受各种歧视与攻击。但女性农民工也通过各种方式进行周旋与反抗。她们所反抗的是政府治理术里不公平的部分和男权主义宰制下的身体政治。

[关键词] 女性农民工; 身体政治; 抗争; 户籍制度

问题的缘起

劳务市场的外面, 身着蓝色棉衣、外套一件枣红色的连衣围裙的志英, 拖着锈迹斑斑的行李车不断徘徊, 寻找着一丝的就业希望。奇怪的是, 当有雇主的汽车在她身旁停下时, 她却不像其他男性农民工那样蜂拥而上, 而是静静地站着, 等待着雇主的主动搭讪。“像我这么大岁数的, 要的人也少。如果他(雇主)相中我的话, 肯定会来找的。”看来, 志英已经对这一切场景早有体察, 也对自己的身份和处境有所领悟与定位。作为一名离开村庄的女性农民工, 如同其他打工者一样成为了声势浩大的“民工潮”中的一分子。这些流动的女性农民工因其庞大的数量, 在市场化和城市化的背景下显得格外醒目, 并成为一幅倍受世人瞩目的社会景观。学术界也因此有了些关于女性农民工的研究, 并取得了一些重要成果。^[1]

尽管许多研究成果在视角上存在种种差异, 但它们仍然具有共同之处: 一方面, 力图在全球化与市场化的语境中, 探索打工妹群体在工作生活环境中所遭受的体制性的压迫和剥夺。这些研究皆向读者展现着她们艰难的生存样态和处于底层边缘的社会地位, 并生动地揭示了这一群体被国家、市场, 以及传统文化所利用、剥夺, 甚至抛弃、淘汰的社会现实。另一方面, 尽管打工妹群体处于当代中国社会底层边缘, 但研究者们都采用自己的方式努力建构打工妹群体的主体性, 并借此反映出该群体在社会结构与现行制度的夹缝中, 如何进行抗争。但是, 笔者注意到, 有关女性农民工的研究均将研究对象限定在年轻的打工妹范围之内。这一缺陷在一定程度上影响了对女性农民工群体境遇的整体理解与思考。

*[基金项目] 江苏省 2010 年度普通高校研究生科研创新计划 (CX10B_018R); 江苏省教育厅高校哲学社会科学基金资助 (2010SJD840002); 南京大学社会人文科学重点学科基地基金项目; 南京大学研究生科研创新基金 (2010CW08) 阶段性成果。

本文初稿曾在 2011 年 9 月 16 日南京大学社会学院承办的“南京大学—京都大学: 社会学人类学博士论坛”上宣读。衷心感谢南京大学社会学院人类学研究所范可教授的精心指导, 感谢杨德睿副教授、张玉林教授、香港中文大学的马惠娟以及来自 Kyoto University 的 SAKURADA Ryoko、NAKAYAMA Taisho 两位博士提出的宝贵意见。

作者简介: 王华 (1980—), 男, 汉族, 江苏海安人, 南京大学社会学院人类学研究所博士生, 研究方向: 社会人类学。Email: wangh8012@gmail.com。联系地址: 南京市汉口路 22 号南京大学南园陶二 316 室, 210093。

笔者认为，在全球化、市场化以及国家权力主宰之下的女性农民工并非只有借助“劳动场景”才能被加以呈现和揭示，还有其他能够对其进行分析的场域。本文通过笔者在农民工劳务就业市场进行的田野研究为个案^[2]，描述在劳务市场应聘的中年女性农民工被性骚扰和侵犯的生活经历。并将女性农民工置于“身体政治”的话语中，重点关注在结构性暴力中的女性农民工，考察她们如何在空间性隔离体制下被关注、利用和控制。而来自男性农民工的性骚扰与侵犯，又是如何使她们的身体遭受到活体试验般的恐惧与疼痛。笔者还将揭示她们如何通过利用自己的身体斡旋于男性之中，并进而在一定程度上驾驭劳务市场。笔者将此考虑为来自底边的一种抗争。

社会科学里的“身体政治”话语

“身体政治”是一个涉及实践和策略的概念——社会中的各种权力借此规训人类身体，同时个体及其身体对社会控制做出反抗。它涵盖了政府与法律中的制度性权力，经济生产中的纪律处分权力，消费中的自由选择权以及谈判中的个人权力等等。当个人和行动设法缓减强加在他们身体上的这些权力时，身体政治便由此呈现。^[3]因此，身体政治是一个围绕着身体、政治、文化为主题的具有后现代主义倾向的研究领域。^[4]

在社会科学领域内，学者们对此讨论激烈。他们从各自的角度讨论了身体政治的内涵与社会意义。韦伯（Max Weber）从宗教禁欲的视角，来探讨身体控制对资本主义产生的推动作用和影响。在讨论宗教禁欲时，他认为修道院的纪律已经逐步转移到了私人家庭和一般工厂，此间的所有人都在为履行日常生活的身体控制而不断努力，并承认性欲的节制是资本主义理性的不可缺少的组成部分，因为资本主义生产的每一个环节都需要对身体，包括性欲的克制。^[5]宗教的禁欲主义对信徒的身体固然具有强烈的约束力，但这远远没有政治权力对身体的管理与控制来得那么淋漓尽致。

在福柯(Michel Foucault)那里，微观权力早已潜移默化地渗透至身体的每一个毛细血管，使身体全面笼罩在一个知识教化和权力干预的区域内。他的《规训与惩罚》作为一部惩罚控制史，力图表明权力由对犯人身体之公开的暴力惩罚逐渐被对驯服身体的管理和控制所取代。福柯关注政治肉体，视之为权力和知识关系服务的技术手段或中介，并借此把身体当作实践对象来干预、管理、控制甚至征服。他的论述向我们展示了社会当中的各种组织和制度都围绕着身体展开争斗，都对身体进行随心所欲地规划、摆弄。^[6]在此基础上，《性经验史》以性为材料和研究对象，进一步探讨身体、真理和权力的关系，亦即考察在人类历史中“性”是如何被权力操纵、利用以至于改变的。^[7]

应该看到，福柯的生命政治强调的是权力对个体身体的控制、管理与利用关系，尚未上升至司法层面来考察这些关系。因此，他也就无法在权利与法律等领域对其进行详尽讨论。这个空缺却给阿甘本(Giorgio Agamben)创造了自己学术的用武之地。在阿甘本那里，赤裸生命以及出生—身体—权利之间的关系成为了他揭示身体政治的出发点。他认为身体不只是权力的干预之对象，而且还是个人权利的诞生之源——当身体进入到国家的政治司法视野时，便会催生着现代民主机制的诞生。不过，在另一种情况下，尤其是赤裸生命进入到集权主义政治的语境时，国家社会主义的优生学、对“没有价值的生命”的肉体消灭以及法西斯医生对赤裸生命的残忍试验也就获得了被彻底认识与揭露的可能性。^[8] (p217-251) 因此，这种对赤裸生命的照管、利用、控制甚至杀戮的行为完全是根据当时政治组织的意图所使然。

亨利（Nancy M. Henley）从女性的视角，对空间、时间、环境、语言、举止、触碰、姿势、眼神接触、面部表情等九个方面进行了讨论，认为对于大规模社会控制和小范围的人际管制而言，非言语的身体行为是其最主要的手段。以权力、性和身体政治为研究主题，亨利进一步地指出人们日常生活互动的细微方面实质上都是微观政治的表达，而这些表达用以维护现状并构成某些重要却被忽视的社会控制的一部分。从某种意义上说，亨利的研究拓宽了身体政治的研究视界，启发了后续的身体政治研究。^[9]

上述的韦伯、福柯、阿甘本以及亨利等人有关身体政治的话语存在一个共同点：他们都把身体与宏大的社会背景联系在一起，都在探讨与身体有关的政治权力与现代性之理性。韦伯重点关注宗教教义对身体欲望的约束，以此产生对资本主义兴起的影响；在福柯那里，微观权力机制通过知识规训深深地渗透至身体中，将社会中的各种组织和制度的意图借助对身体规划与控制呈现出来。而阿甘本将身体的讨论提升至国家之权利与法律层面，在出生与身体/权利的关系中把身体政治剖析得淋漓尽致。亨利从女性的视角阐述身体是微观政治用以维护现状并构成某些重要却被忽视的社会控制的表达。然而，笔者注意到，也许由于这些学者重点关注的是对政治权力、现代理性等方面的阐述，对他们而言，身体只是一个研究的手段、材料或途径。因此这些讨论都把身体置于一个受制于机构控制的被动境地，并作为某些权力与制度的实践对象加以对待，形成了一种“秩序化身体的社会建构论”^{[10] (p52)}，而对身体作为抗争主体及其主体能动性的研究未予以关注，从而难以使我们更好地理解身体政治背后隐藏的另外一种意蕴。

与上述学者不同，特纳（Bryan S. Turner）和希林（Chris Shilling）两位学者在有关身体政治的理论方面颇有建树。特纳在其《身体与社会》中将身体融入有关社会秩序、社会控制和社会分层，重新思考古典的、霍布斯式的秩序问题被当作身体问题加以研究；在讨论父权制时，特纳从基督教神学对待肉体的态度出发，追溯了父权制的起源；通过分析西方社会饮食规定技术的发展，充分说明福柯研究身体纪律的方法；最后考察了身体与个人之间关系的病痛和疾病的本质。总之，特纳通过上述议题的讨论回答“身体是什么”的社会本体论式的问题，以此展现缺乏身体社会学这一状况，激起学界对此进行必要的研究。^[11]希林从各相关领域全面展示有关身体的研究成果和主要视角，重点分析了“高度”现代性中身体、自我认同与死亡之间的关系，指出身体逐渐成为现代人自我认同的核心要素，并提醒后续的学者：无论在自我认同的探究中，在不平等的建构与维护中，还是在社会类型的构成与发展中，身体均具有重要的关联意义。^[12]

另外，上世纪中期以来，女性主义从自由主义转向激进主义，从存在主义转向后结构主义的过程中，皆视“身体”为性别政治的权力场域。然而，随着研究的不断深入，一些女性主义研究者已经认识到这些问题，并认为过分地囿于权力与身体，尤其是与性的关系，往往陷入某种非政治化倾向，成为男权主义阴影之下的附庸，使其失去女权主义的旗帜。因此，他们的理论洞见与学术观照对后面的学术研究具有相当的启发作用。

上述学者的有关话语为本文的分析提供了洞见。上世纪50年代确立的户籍制度，通过空间与距离的方式恣意地将农村和城市进行人为隔绝，形成了“一堵看不见的围墙”^[13]。而进城打工的农民工常常处在工厂管理制度的规训、甚至惩罚之下，剥夺了劳动阶级主人翁的主体地位，将自己的身体交给了资本，从事着异化劳动。这种“身体”在城市工厂岗位上的“在位”与社会身份为农业户口的“错位”状态，是影响中国公民无法拥有平等公民权利的主要因素。“农民工”这一称谓就足以说明这一特殊群体的尴尬状况和社会结构的底边位置。

对于农民工群体中的女性而言，这种处境显得格外引人注目。

何以家为？

改革开放以来，“农民工”如同潮水般地流进城市，成为了制造业中蔚为壮观的主力军。而以临工为生的女性农民工的遭遇却与制造业里的打工妹大不相同。据笔者的田野调查，这些近百个女性农民工大多已是40、50岁的年纪了。她们之所以来到农民工市场，主要由于夫妻离异或家庭暴力。来自巢湖的志英对笔者说：在二十多年前，她经人介绍嫁给了外村一个能干的小伙子，并在次年生下了一个可爱的小男孩。这是志英从父家嫁到夫家，迈出了女人成功的第一步。妇女生了孩子，尤其是男孩子，她在夫家的社会地位顿时会得到承认。^[14]然而，之后并非一帆风顺。她夫家一家人嫌弃她脾气急躁，又没本事不会赚钱，从起初的看不起她到后来的打骂，甚至虐待她。在一切都被“钱”侵蚀的年代里，志英成了牺牲品，只好选择离婚来躲避无休止的家庭矛盾。这种因为离异而出来打工的女性在劳务市场处处可见。用她们的话说，“有家的话谁还出来呀？”

家庭暴力也是女性农民工离家的一个重要因素。来自湖南的素梅就是因为不堪其害而从家里逃到南京打工。素梅告诉笔者，其丈夫原是一位退役军人，脾气暴躁至极，对家人的要求极其苛刻，稍微有点不顺心，则对家人拳打脚踢。她左手臂的伤痕就是因为丈夫赌博输了钱将怨气发泄至其身上所致。中国经济体制的改革为从农村到城市的女性提供一个发挥才能的广阔平台。因此，这些女性在家庭矛盾的风口浪尖上，无奈地选择离开。女性因反抗家暴从农村出走是对传统男权主义的家庭制度的挑战，农村妇女逐步从任人摆布的角色中摆脱出来，获得了主体能动性，积极地走向城市选择打工生活。由于治安部门通常对家暴不作为，因此出进城找工作对于经历了不幸的她们来说，也不失为一种理性的选择。^[15]

然而，对于一个单身进城的女性农民工来说，找工作并不那么容易。即使能获得一份工作，往往也是临时的，只提供基本薪水和食宿，其他的保障一无所有。她们所具有的技能和城市职位的要求存在着差距，一般只能找到一些家政、保洁、洗菜、洗碗工作。志英曾经应聘护理年迈老人的工作。但是刚工作几天，脾气古怪的老人说她为人不够乖巧灵活，对志英的活计也挑三拣四。雇主见志英无法让被照顾的老人满意，便在一个月后打发了她。而红云曾被一家私人幼儿园聘请去厨房洗菜做饭。这份工作的工作量比起工地小工要少很多，而且可以随便吃饭，她很满意。但是新的问题让充满希望的打工生活终结了。幼儿园辞退她的理由是，她只会做大鱼大肉的农村菜肴，不懂得幼儿食物营养的合理搭配。而且菜肴的口味浓重，不适宜幼儿的胃口。这些菜肴完全忽视了幼儿身体的健康成长，长此以往会影响到该幼儿园的招生。

对于已过中年的她们来说，现在能找到的工作不过是洗菜、洗碗、打扫卫生之类。这正如C. Cindy Fan所言，城市的职位标准对求职人员的要求越来越高，而由农村进城打工的女性过去没有受过良好的教育，现在又没有经过职业培训，因此在整个就业市场上的竞争力越来越弱小。^[16]由于全球化、工业化的席卷，女性受到了更加不平等的对待，她们的经济收入、赋权、机会、能力以及安全感等面临着更大程度的体制性障碍，陷入贫困深渊的几率大增。^[17]失去工作的她们，只得回到劳务市场继续找工作。然而劳务市场并非应聘的乐土。来自五湖四海的特色人等皆汇集在此。其间也往往鱼目混杂，坑蒙拐骗、打架斗殴、敲诈勒索等事件司空见惯，而令女性担心恐惧的性骚扰和性侵犯也屡见不鲜。

侵犯与抗争

在工作面临种种困境之时，处在劳务市场上的女性农民工的人身安全也越发令人紧张与不安。国家治理术把农民工与其家庭隔离开来，导致的后果是男性农民工与配偶、异性伴侣的分离，他们的欲望无法从正常渠道得到的满足^[18]。其结果一方面催生并繁荣了性交易市场^[19]，导致农民工感染 STD 和 HIV 的几率大增^[20]。另一方面，必定会对特定范围内的异性实施性骚扰甚至性侵犯^[21]。笔者调研的劳务市场就属于演绎着这些故事的特定范围。

由于形象好，五官长得端正，一些女性时不时地便被其他男性农民工调戏和骚扰。志英告诉笔者，曾有一次她所谓的“老乡”利用她在劳务市场旁边的饭馆里吃饭的机会，趁在她身上乱捏乱摸，还抱起来搂着亲嘴。但倔强的志英使劲儿反抗，并大声喊叫。没能得逞的“老乡”恼羞成怒，一把薅住志英的头发，把她重重地摔在地上，对着她的头一阵乱踢。还叫前来围观的人评理，诬蔑她借钱不还，想逃跑。直到现在，每逢变天或转季时节，志英的头部还隐隐作痛。“在南京我没有碰上过好人，我不喜欢南京。”志英的遭遇让人听起来就已经毛孔悚然了，而她的同伴红云却有着更可怕的遭遇。红云同样是离了婚，从皖北夫家出来打工的妇女。为了省钱，她放弃了投宿旅店，而选择在尚未拆迁完的破房子里将就过夜。半夜时分，两个男性农民工趁她熟睡之际，悄悄地溜进来，生猛地爬到她身上欲图占有红云。她不愿意并拼命抵抗。那两个男性农民工气急败坏地狠狠地揍了她。结果她的两个门牙被打掉了，一根手指也被砍断了。在其他人看来，这些事的起因是“谁叫她长得白呢？”

一个女人长得五官清秀、皮肤白皙，应该被认为这是上苍对她特别的眷顾，感到欣慰才是。然而，有些女性农民工却为此付出了泪与血的惨痛代价。这些被毒打、被性骚扰与性侵犯的遭遇在劳务市场的女性农民工身上时有发生。相形之下，工厂女工之身体的痛楚^[22]就显得微不足道了。

面对这些随时会出现的恐惧和危险，劳务市场上的女性无奈地选择了另一种生活方式。正如吉登斯所认为的那样，个人首先对身体的基本能力与所处的环境有所熟悉，然后才能实践其身体的能力。^[23]为了生存和获得庇护，志英在劳务市场里找了一个“大块头”做相好。待业时，白天帮助他洗衣做饭，夜晚陪他睡觉。随后的日常生活便安静许多，再也没有人敢对她怎么样了，虽然偶尔会有来自“相好”的拳打脚踢。而红云白天在劳务市场里嗑着瓜子闲逛，并不刻意寻找工作。到了夜晚她便凭借出众的身体优势，利用男性农民工生理需要的机会，趁机顺势增加了自己的收入。更能吸引她的是，男性会“大方”地提供包括可口的晚饭、干净的床铺、洗澡热水等对待遇。这些附加收益使漂泊在外的红云多少感到一丝家庭的温馨与短暂的安全。但笔者注意到，红云并不主动寻找客户，恰恰相反的是红云挑选找上门来的客户——年老且有钱之农民工。用红云的话来说“晚上可以睡得安稳一些。”有钱人出手大方，绝不会只办事不给钱。在此，我们看到，在一切向钱看的年代里，经济主义观念深深地影响着身临其境的每一个人，对身处在户籍体制、市场资本、男权主义和劳务市场之“底边社会”^[24]的女性农民工而言更是如此。

然而，不管是志英也好、红云也罢，这些女性农民工的身体并不是单纯地处于如福柯所言的被训练、被折磨、被强迫的位置上，^[25]而是具有主体能动性。她们通过自我的身体去利用、操纵、甚至控制围绕在她们身边的男性，男权宰制下的身体政治因此而遭到来自女性身体的抗争。笔者在调查中经常见到男性农民工为了女人而互相打斗的血腥场面。素梅阿姨向

我道出其中玄机。在市场内与其他男性发生冲突时，有“相好”的女性便马上跑去告状。于是，打架就在所难免了。笔者在田野调查中曾经问红云，“如果你被欺负了或被勒索了，怎么办呢？”红云看着我，信心百倍地对我讲，“谁敢？老娘找人砍他！”红云告诉笔者倘若遇到大事，她不会找市场里的人直接帮忙，而是叫市场里的人帮她到下面的街上去请打手，原因是要让对手慑于她的能量和势力。当然，这些激烈打斗的场面毕竟不是时刻发生的，更多的是她们会在待业的男性农民工中间穿往来梭，谈天说地，以期利用男性的遐想来为自己谋得一份晚餐或一件漂亮的衣服。

除了寻求保护之外，女性农民工还以身体为资本与雇主进行抗争。在田野中，笔者发现经常有雇主招聘夫妻工。这时，这些男女“相好”搭配的优势就显现出来了。另外，有些雇主也不是省油的灯，往往招聘时开出的条件与实际的工作待遇完全不同。为了避免盲目的就业，许多女性会利用男性人脉资源找到相对“理想”的工作。当然，这些还不是最要紧的。倘若碰到欠薪的雇主，一般情况下农民工往往落得自认倒霉的无奈境地。然而，劳务市场里的女性却并非逆来顺受、任人摆布。红云的姐妹亚芬的例子能够给我们展示这个抗争的力量。亚芬被雇主聘去给工地装修的工人煮饭，口头协议是一天50元，包吃包住。但一个多月后房子装修好了，雇主只发给她1200元，尚欠850元，亚芬追讨多次无功而返。誓不甘心的她说服了市场里对她“有意思”的几位男性农民工，带着榔头、斧头、凿子等劳动工具上门讨薪。雇主被这出乎意料的阵势震住了，最终将所欠的薪水付清。然而，亚芬付出的代价却是满足他们对其身体的渴望。

我们可以看到，俨然种族隔离一般的户口制度无情地将农村到城市的打工者的公民权利彻底剥夺，使其成为只剩下身体作为最后一份私产之赤裸生命。在工作无望、生活艰难的境遇下，她们只剩下一副让男性产生无限遐想的身体而已。在一切都商品化、将一切都货币化的畸形年代里，她们仅仅是为了能够生存得安全一点、安心一些，而将自己的赤裸身体当作了主人，驾驭着劳务市场的整个夜晚。女性在自身身体受到难以磨灭的规训、压迫甚至性侵犯的同时，又游刃有余地利用自身的身体，达到其利用、控制男性甚至抗争的意图。

简要的讨论

身体作为个人最后一份私产，连一个穷困潦倒的乞丐都会拥有，并能对其驾驭自如。^[26]
^(p23)然而在权力和资本的合谋下，“给它打上标记，训练它，折磨它，强迫它完成某些任务、表现某些仪式和发出某些信号……只有在肉体既具有生产能力又被驯服时，它才能变成一种有用的力量”^[27]^(p27)。无论是志英、红云还是素梅、亚芬，她们所经历的遭遇比产业工人来的更加隐蔽，她们是一群被户籍制度、市场资本以及男权社会压迫、剥夺、侵犯的赤裸生命，是现实活剧里的一号主角。在此，我们看到了在工厂之外的劳务市场上，“阶级的性别化过程”^[28]和“社会抗争主体的新型的阶级基础”^[29]逐渐显现。虽然福柯的权力与性的关系被女权主义解读为具有某种非政治化倾向，使之失去女权主义的旗帜。^[30]然而，从劳务市场的田野调查中，我们并未看到一个采取政治行动的女性群体，我们所看到的，仍然是处于福柯的观照中演绎着权力和反抗故事的群体。

中国近些年的城市化进程出现对劳动力的大量需求。然而，城市的管理者利用户籍制度把进城的外来者加以限制，将他们污名化为素质低下的群体。无论农民工流动到哪个城市，国家的户籍制度与城市管理政策早已将他们的公民权利在涌入工厂之前，就从根本上予以剥

夺,使之转变为只拥有劳动力的躯体和赤裸生命,一个活脱脱的生物性存在,任由权力与资本“合法地”挑选、捶打、形塑、利用甚至侮辱蹂躏。正是在这个意义上,类属农业户口的人无法获得城市合法定居的权利,也享受不了与城市居民同等的社会福利与服务的权利。但同时他们从事的都是需要体力的廉价的“险、脏、苦、累”工作,并处在“招来挥去”的弱势地位。时至今日,虽然这一户籍制度有所松动,但仍然深深地影响着整个社会的用工制度。

这一切的事实表明,同样处在一国范围内的公民,却不能获得同等的公民权利,甚至于生命都处在风雨飘摇之中。这令人不得不怀疑马歇尔(T. H. Marshall)所断言的现代市场经济的兴起与发展必定会催生并强化一个国家国民的公民权。^[31]当然,笔者并不否定改革开放后的中国所取得的巨大成就,但这并非表明我们可以忽略那些为此做出巨大贡献与付出巨大代价的农民工群体。本文透视劳务市场中女性农民工的底层边缘的生活之意义在于:提醒当政者在追求效率优先的同时,也须关注、尊重和保护农民工,特别是女性农民工的利益,给予他们公正平等地享受公民权利的机会,绝不能让他们承受转型阵痛的折磨,更不可使他们成为现代化进程中的牺牲群体。

参考文献:

- [1]请参见:外来女劳工课题组.谭深执笔.外出打工与农村及农民发展.[J].社会学研究.1995(4).唐灿,性骚扰—城市外来女民工的双重身份与歧视.[J].社会学研究,1996(4).佟新,社会结构与历史事件的契合——中国女工的历史命运.[J].社会学研究.2003(5).Lee, Ching Kwan, *Gender and the South China Miracle: Two Worlds of Factory Women*. Berkeley: University of California Press. 1998. 朱虹,身体资本与打工妹的城市适应.[J].社会.2008(6).何明洁,劳动与姐妹分化.[J].社会学研究.2009(2).参见潘毅,阶级的失语与发声——中国打工妹研究的一种理论视角.开放时代.2005(2);中国女工——新兴打工阶级的形成.[M].任焰译,香港明报出版社有限公司出版.2007.杰华,都市里的农家女:性别、流动与社会变迁.[M].南京:江苏人民出版社.2006.
- [2]有关劳务市场的概况,请参见王华,空间的底边与底边的空间[J],江苏行政学院学报,2011(5).
- [3]参见 <http://encyclopedia.jrank.org/articles/pages/6016/Body-Politics.html>.
- [4] Michael Ryan and Avery Gordon (ed.), *Body Politics: Disease, Desire and the Family*. Westview Press, 1994.
- [5]马克思·韦伯.新教伦理与资本主义精神.[M].北京:社会科学文献出版社.2010.
- [6]米歇尔·福柯,规训与惩罚[M].北京:生活读书新知三联书店.2007.
- [7]米歇尔·福柯,性经验史[M].上海:上海人民出版社.2002.
- [8]阿甘本,生命的政治化,严泽胜译,引自汪民安主编《生产》第二辑.桂林:广西师范大学出版社.2005.
- [9] Nancy M. Henley, Englewood Cliffs, N.J. *Body Politics: Power, Sex, and Nonverbal Communication*. Prentice-Hall, 1977.
- [10] 克里斯·希林,文化、技术与社会中的身体.[M].北京:北京大学出版社.2011.
- [11] 布莱恩·特纳,身体与社会.[M].沈阳:春风文艺出版社,2000.
- [12] 克里斯·希林,身体与社会理论.[M].北京大学出版社,2010.
- [13] Kam Wing Chan, *Cities with Invisible Walls: Reinterpreting Urbanization in Post-1949 China*. Oxford University Press, Hong Kong. 1994.
- [14] 费孝通,2002,江村经济.[M].北京:商务印书馆,
- [15] 祝平燕,周天枢,宋岩,2007,女性学导论.[M].武汉:武汉大学出版社.
- [16] C. Cindy Fan, *China on the Move: Migration, the State, and the Household*. New York. Routledge, 2008. C. Cindy Fan, “The Elite, the Natives, and the Outsiders: Migration and Labor Market Segmentation in Urban China”, *Annals of the Association of American Geographers*, Vol. 92, No. 1 (Mar., 2002):103-124.

- [17]侯静娜,2006,全球化对女性的影响.[J].国外理论动态,第1期.
- [18]参见 Yang, X., V. Derlega, and H. Luo. "Migration, Behavior Change, and HIV/STD Risks in China." *AIDS Care*, 2007, 19(2):282-88. Yang Xiushi and Guomei Xia, "Temporary Migration and STD/HIV Risky Sexual Behavior: A Population-Based Analysis of Gender Differences in China". *Social Problems*, Vol. 55, No. 3 (August, 2008), pp. 322-346
- [19]李娟.小城镇女性农民工性服务研究——以L市Y区为例.妇女研究论丛. 2011(1); 张晓红, 融入与隔离:从打工妹到卖淫女的角色转变.[J]. 青年研究. 2007(1); Yang Xiushi and Guomei Xia, "Gender, Migration, Risky Sex, and HIV Infection in China". *Studies in Family Planning*, Vol. 37, No. 4 (Dec. 2006), pp. 241-250
- [20] Li, X, Fang, X., Lin, D., Mao, R., Wang, J., Cottrell, L., Harris, C., & Stanton, B.. "HIV/STD risk behaviors and perceptions among rural-to-urban migrants in China." *AIDS Education and Prevention*, (2004)16, 538-556. Yang Xiushi. "Temporary Migration and the Spread of STDs/HIV in China: Is There a Link?" *International Migration Review*, Vol. 38, No. 1 (Spring, 2004), pp. 212-235.
- [21]参见“工作场所中的性骚扰研究课题组”,工作场所中的性骚扰.[J].妇女研究论丛. 2009(6); 唐灿,性骚扰——城市外来女民工的双重身份与歧视.[J].社会学研究, 1996(4).
- [22]潘毅,中国女工——新兴打工阶级的形成.[M].任焰译,香港明报出版社有限公司出版, 2007.
- [23]安东尼·吉登斯,社会的构成:结构化理论大纲.[M].北京:三联书店,1998.
- [24]乔健,底边阶级、边缘社会与阈界社会.载于乔健(编著)《底边阶级与边缘社会:传统与现代》.[M].台北:立绪文化事业有限公司. 2007:14-33.
- [25]米歇尔·福柯,规训与惩罚[M].北京:生活读书新知三联书店. 2007.
- [26]汪民安.身体、空间与后现代性. [M].南京:江苏人民出版社, 2006.
- [27]米歇尔·福柯,规训与惩罚[M].北京:生活读书新知三联书店. 2007.
- [28] Lee, Ching Kwan, *Gender and the South China Miracle: Two Worlds of Factory Women*. Berkeley: University of California Press. 1998.
- [29]参见潘毅,阶级的失语与发声——中国打工妹研究的一种理论视角.开放时代. 2005(2); 中国女工——新兴打工阶级的形成.[M].任焰译,香港明报出版社有限公司出版. 2007.
- [30]参见:张喜华,后现代视野中的女性主义文化研究.[J].社会科学辑刊,2010(5);李银河,女性权力的崛起[M].北京:中国社会科学出版社 1997.
- [31] T.H.马歇尔,《公民权与社会阶级》.引自安东尼·吉登斯.公民权与社会阶级[M].南京:江苏人民出版社, 2008.

Female Migrant Workers and Body Politics

Wang Hua

(Institute of Anthropology, Nanjing University, Nanjing, 210093)

Abstract: This paper examines the problem of female migrant workers through a perspective of body politics. Drawing on fieldwork I have carried out in Nanjing, this paper attempts to unfold the situation of female workers as rural migrants to live in the urban Nanjing. Due to the existence of the household registration system, the rights of their citizenship are deprived and thus are just as body to suffer from sexual harassment and assault in the labor market, which is considered to be a space highly institutionalized. These female migrant workers, however, in the meantime are able to manage and even control men who are close to them to resist the male dominating body politics, which was, to an extent, produced by the system of household registration.

Keywords: the Female Migrant Workers; Body Politics; Struggle; Household Registration System

中国农村的公共宣传：从“原子化”以及“组织化”的观点来看

中山大将、巫靓、李德营

1 关心之所在

田原史起（2006）中对近现代中国农村的变迁从“原子化”及“组织化”两个过程进行了把握。如果援引田原的概念，本项目去年所进行的调查（中山等，2011）恰好证实了人民公社解体后中国农村“原子化”以及“组织化”的过程。作为结论我们可以看到，在中国近现代农村，“组织化”的契机薄弱，“原子化”得到发展，但“家庭”作为最后的“共同体”得到残留。然而，我们认为“组织化”的契机应该还存在。正如路易·皮埃尔·阿尔都塞所论述的，国民国家有“国家的思想装置”（对阿尔都塞“国家的思想装置”西川长夫[2006]的解释颇具意味）。本调查主要关注农村的“公共宣传”。这主要是因为“公共宣传”是来自“官方”的话语。

2 调查地概要

本调查选择了江苏省和安徽省各一个农村进行了调查。即开弦弓村和宅坦村。开弦弓村位于太湖沿岸附近，属于平原地区。经济方面属于相对富裕的农村。目前农地大半被用于水产养殖业。而宅坦村与开弦弓村相反，属于山村。开弦弓村的情况在去年的调查报告（中山等，2011）以及南京大学的实习报告（南京大学社会学系，2007）中有详细论述，请参考。

2-1 宅坦村的概要

宅坦村属于安徽省上庄镇。有 486 户共 1670 人，分为 11 个村民组。村民组即人民公社时的生产队。宅坦村有 5 个自然村——宅坦、西村、葫芦里岭、董家和山脚。宅坦、西村和葫芦里岭的居民大半为胡姓，董家大半为王姓，山脚则叶姓居多。这 5 个自然村都为单姓村。其中宅坦是最大的自然村，共有 8 个村民组。西村和山脚各有 1 个村民组，葫芦里岭和董家两个自然村共 1 个村民组。

在各个村民组内，为管理稻田用水，都设有专门的“管水员”。由于“管水员”需要一定的专业知识，因此大多都是通过推选出来的。宅坦村的年轻人大多都在江苏、浙江、广东等各省以及北京、上海、苏州等各大都市进行就业。在宅坦村，祖庙曾经存在过，但文化大革命时遭到毁坏，之后在原址上建成了小学。

宅坦村的情况在南京大学的实习报告（南京大学社会学院 06 级实习报告编委会，2009）中有详细论述。

2-2 两座村的共同点

两座村之间存在着一些共同之处。其中之一是它们都与名人有着密切的关系，分别是费孝通以及胡适。因这一特点，这两座村都被很多教育机关，如南京大学等选定为教育基地，而外国人也相对较容易进行调查。但仅因为与名人有关，就能被选定为教育基地吗？两座村的第二个共同点是它们都努力展示自己、整理自己的历史。

开弦弓村有费孝通纪念馆(照片 1),宅坦村有专门展示传统生活用具的展示室(照片 2)。要想展示自己,就应先认识自己。从开弦弓村说来,最近村民姚富坤等编辑出版了《江村变迁》,这本书可以认为是一个认识自我的结果,同时也是一种自我展示。反复的自我认识,对于村镇的自身发展也是很重要的。由此可见,村镇与名人有着某种交集其实是一个很好的开始。

在日本有研究指出政府主导的农村开发已到达了极限,目前由居民参加的农村开发方式正在摸索中。这其中,由居民所进行的反复的自我认识是特别重要的方法之一(高桥,1992)。另外,认识自我也是自发地产生公共性所不可缺少的因素。



照片 1: 新的费孝通像(费孝通江村纪念馆) 照片 2: 文化档案综合陈列馆(宅坦村)

3 宅坦村的老人与他们的故事(life history)

在内战、建国、人民公社还有改革开放这些潮流中村民都经历了什么?他/她们出生在什么地方,什么时候来到这座村,跟谁结婚,在什么地方工作,他/她们的孩子又去了什么地方?我们将从老人的人生故事(life history)来确认“村”这座空间和社会对个人的意义。

ZA 不是出生在宅坦村的,20 世纪 30 年代中期出生于距离宅坦村 7 公里左右的一座山村。由于内战,ZA 的出生地时局不安定,因此他的父母把他托给了宅坦村的亲族。内战结束后,由于故乡农地很少,ZA 最终选择留在这座村从事农业。50 年代后半期他与同一亲族的女孩结婚了。另外,他作为生产队的一员在村外的军需工厂等工作过。从经济状况来看,50 年代末最为困难,63-65 年有所提高,80 年代以后大幅度提高。人民公社解散后,小组将生产队的农地分给每个人,平均每人 6.3 亩。ZA 认为田地分到个人的话,大家就可以各自进行管理,对此他持肯定态度。虽然他的孩子们住在广东省等的村外,但是他曾经帮助自己的儿子抚养过孙子。

ZB 于上世纪 30 年代中期出生于宅坦村,他的母亲是从万川来的。他的姐姐哥哥弟弟也都离开了自己的故乡。50 年代末他的伯伯作为右派被逮捕后,他当了伯伯家的养子。ZB 从小学毕业后到土地改革前都一直在自耕地从事农业。土地集体化后,他作为生产队的一员曾担任过经理,大跃进时在村外曾从事过工业及铁路修筑方面的工作。人民公社解散后,除了在本村工作外,ZB 在村外的军需工厂也工作过。目前他儿子住在本村,但在村外的工厂工作。女儿结婚后去了县城。他只帮助儿子照看孩子。

ZC 是 20 年代中期出生在县城的一户农家。18 岁时通过游击兵的介绍认识了后来的丈夫，20 岁时结婚并一起移居到上海从商。由于她丈夫曾当过国民党，解放后他曾被关进劳改所，这期间 ZC 一边在上海的工厂工作一边等待他丈夫回来。32 岁时丈夫去世了，ZC 和孩子被下放到丈夫的故乡——宅坦村。丈夫的哥哥住在这座村，但因为很穷不能支援他们。另外，她的一个儿子当了丈夫哥哥的养子。目前她与其中一个儿子生活。之前也曾照看过孙子。

ZD 30 年代后半期出生于宅坦村。他的祖父在上海经营商店，并用经营商店所得利润在宅坦村买了很多田地。他的家人都住在宅坦村，父亲因吸食大烟，无法工作，并变卖祖父所买田地，由此建国后他父亲被认定为破产地主。另外，ZD 的母亲出生于万川。毕业后，ZD 在合作社工作，但从 50 年代后半期他取得就业资格离开宅坦村到村外工作了。60 年代以后他回到家乡的人民公社从事农业。离开宅坦村前，他跟同乡人结婚了，并育有四个孩子，现在他们也都住在上海等地方。人民公社解散时，他们由于是城市户口，因此没有分配到土地。目前他帮儿子照看女儿。以前儿子是住在家里的，但自从孙女出生后，儿子就外出打工。儿子夫妇工作得很忙经济情况不好，暂时只能留女儿在爷爷家。

ZB 和 ZD 是出生于宅坦村的，但他们的母亲都是来自村外。而另一方面，ZA 和 ZC 不是出生在宅坦村，但因亲族婚姻关系移居至这里。这些移居不是由于经济性的理由而发生，而是由于“内战”“下放”等政治性因素，对此笔者颇感兴趣。农村通过不断收容来自村外的人，来对自己进行在生产。而这一事实，目前依旧在发生。据说，在董家地区（自然村）董姓曾占多数，但近来王姓在不断增多。

以前人民公社生产队是村内劳动力的主要需要源。而现在年轻的劳动力流向村外，他/她们中的一部分将自己的孩子托付给村里的祖父母。

“村”应在不断累积重复的人口迁移之上维持和生成自己的“公共性”。

4 公共宣传的调查及分析

本论中的“公共宣传”包括以下两种。一种是在金属、树脂、木头板上印刷的“宣传栏”；一种是在建筑物的墙壁上直接涂写或印刷的“宣传语”。

4-1 开弦弓村

在开弦弓村，我们主要以拥有村民委员会，并且位于村庄中心地区的开弦弓自然村作为研究对象进行了实地调查。通过调查我们发现，开弦弓村的“宣传栏”主要集中于村民委员会的大院内（照片 3）。除此之外，我们没有看到一个“宣传栏”，“宣传语”也只看到一个（照片 4）。这唯一的宣传语位于水渠旁，是有关水道管理的标语。据了解，改革开放以后，开弦弓村进行过多次改建，建筑的 98% 至少改建过一次，因此以前的宣传语没有得到残存。同时近年也没有新的宣传语出现。

宣传栏共 16 个。其中对于双面印刷的宣传栏，在本调查中并未发现正反内容相同的宣传栏，因为这种情况下我们将双面印刷的宣传栏算作两个宣传栏。

16 个之中有 10 个是关于家庭或人口问题的。其中，有关人口问题的有 5 个，有关结婚育儿的有 2 个，有关家庭的有 2 个，还有 1 个是有关老年人的。有关人口问题的宣传语是主要是关于人口限制即节育，语言并非直截了当，而多为抽象性质的表述。笼统地说可以认为，这是“官方”向村民呼吁节育是每个家庭应负的社会义务。

再者，我们想问这些宣传栏从哪里来？这些宣传栏并非村委制造。它们是由镇或镇级机关在与村委会商讨之后进行设立。也就是说，这些标语是来自镇级机关。其中 3 个宣传栏来自江苏省妇联。

表：开弦弓村的公共宣传栏

短语	人口家庭	妇联
流动的是人口，不变是服务	○	
统筹解决人口问题，合理利用自然资源	○	
营造良好人口环境，弘扬新型人口文化	○	
人口需要科学统筹，和谐需要全民共建	○	
计生服务暖心房，流动人口走四方	○	
促进和谐家庭构建，推动妇女儿童事业发展	○	○
建设坚强阵地，打造温暖之家	○	○
倡导婚育新风，促进生育文明	○	
呵护我们的孩子，呵护绿色的家园	○	
把挚爱留给父母，记幸福陪保老人	○	
创生育文明，建新型农村		
树立科学发展观，促进人与自然和谐法		
社会和为贵，人口计生人为本		
构建和谐社会，时时不忘国荣		
坚持科学发展，构建和谐计生		
弘扬自尊自信自立自强精一塑造时代新女性		○

出处：本年度实地调查。

注：“-”为字迹模糊无法辨认字。



照片 3：开弦弓的宣传栏



照片 4：开弦弓的宣传语

4-2 宅坦村

在开弦弓村，我们发现宣传栏比宣传语多。但在宅坦村我们却看到了相反的情况，看到的只有宣传语。在宅坦村，清代的房屋依旧残存，房屋的改建速度并不快。宅坦村的邻近地区也是一样。在宅坦我们可以看到文化大革命时期所写“毛主席万岁！”的宣传语就可见那里大量的老建筑得到了保存。

在宅坦村有「实施好民生工程促进新农村建设！建设和谐社会培育文明风尚」「防治水污染，保护水环境」「反腐倡廉制度先行！」「奖励扶助关爱女孩」等多样的宣传语（照片5）。

另外，我们还看到了很多“告示文”。本论文所说“告示文”即村委会等公共机关手写张贴的大字报（照片6）。因为我们进行调查时正值村委会选举之后，因此我们可以看到很多有关选举的告示文。另外，道路管理方面的告示文也较为多见。这些告示文的内容多为具体的而详细的描述，与开弦弓村抽象的“宣传栏”不同。

但宣传栏、宣传语以及告示文都是“官方”向人民传达的信息。对于这些信息，人民有的也用他们自己的方式进行了“抵抗”。在宅坦村的近村我们就看到了这样一个例子，在选举结果的公示文上，有人在当选人的名字旁添写了“卖官”二字。



照片 5：宅坦村的宣传语



照片 6：宅坦村的告示文

5 结语

比较两个农村的情况，我们可以发现中国农村的公共宣传有着多样性。

第一，开弦弓村的发展较快，房屋改建速度也较快。在建筑的墙上所写宣传语大半没有被残存，同时近年没有新的内容被写上。

第二，开弦弓的宣传栏大半为镇级机关所提供。这反过来说明，村级的意见并没有得到体现。

并且，我们也没看到任何促进“原子化”的标语。这是必然的。因为共产主义革命已经实现，“人民的公敌”已被驱逐。如果我们将人民公社看作是通过革命进行“原子化”以及“组织化”后所达到的至高点，那么在“人民公社”解体之后，“组织化”的必要性应该会显现但事实上，由于如“人民公社”那样组织化的具体目标已经消失。宣传语以及宣传栏只能选择“文明”“和谐”等关键词句向人民呼吁社会的向上。同时有关人口问题的宣传也比较多，这是间接在呼吁节育。但是，需要注意的是，这些并不是以村级组织化为目标的所进行的。可

以认为，宣传栏多表现为对于国家政策层面的问题，“官方”向最后的共同体“家庭”所进行的呼吁。而宣传语则多涉及村级层面的问题。

我们可以认为这是基于宣传语和宣传栏的不同所出现的情况。镇级所提供的宣传栏不是用来应对村级问题的。田原认为“工作队”等“外部资源”的导入是建国后不久推进中国农村组织化的主要原因。在去年进行调查时，我们曾遇到一位大学毕业后下农村工作的年轻村干部。据悉这些村干部在中国还有很多，如今的“外部资源”能否如“工作队”那样发挥作用，我们并不知道，这里还有待进一步的验证。

通过革命所进行的“原子化”以及“组织化”是基于政治性的目标努力才得以实现的。“组织化”可以看作是创建“疑似共同体”（岩本，1979）的过程。改革开放以后，中国农村存在的主要问题是怎样创造出新的“共同体”，以此抵抗个人所无法承受的巨大压力亦或怎样在“没有共同体的时代”活下去。

参考文献

- 岩本由辉 (IWAMOTO Yoshiteru), 1979, 〈共同体论争をめぐって〉《经济评论》28(12)。
 南京大学社会学系, 2007, 《江村变迁与生态》南京大学社会学系。
 南京大学社会学院 06 级实习报告编委会, 2009, 《皖南实习报告》南京大学社会学院 06 级实习报告编委会。
 中山大将 (NAKAYAMA Taisho)、司开玲、巫靓、笠原真梨子、李德营、福谷彬, 2011, 《从日本的中国农村社会经济结构研究观点来探索现代中国农村研究方式：根据南京及苏州农村调查的试论》平井芽阿里·中山大将 (编)《京都伊拉斯谟计划 2010 年度中国社会研究短期集中项目报告书：南京市暨苏南地区的城乡》京都大学大学院经济学研究科京都伊拉斯谟计划事務局·京都大学现代中国研究中心。
 西川长夫 (NISHIKAWA Nagao), 2006, 《“新”殖民地主义论》平凡社。
 田原史起 (TAHARA Fumiki), 2006, 〈社会主义经验脱神话化〉《历史学研究》820。
 高桥强 (TAKAHASHI Tsuyoshi) 编, 1992, 《农村计划学》农业土木学会。
 朱云云·姚富坤, 2010, 《江村变迁：江苏开弦弓村调查》上海人民出版社。

— 執筆者 执笔者 Authors —

李 德 莹 李 德 莹
LI Deying

南京大学社会学院硕士研究生

Master Course Student, School of Social and Behavioral Science, Nanjing University

中山 大将 中山大将
NAKAYAMA Taisho

京都大学大学院文学研究科 GCOE 研究員 / 京都大学博士 (農学)

GCOE researcher, Graduate School of Letters, Kyoto University / Dr of Agricultural Science

櫻田 涼子 櫻田 涼子
SAKURADA Ryoko

京都大学大学院文学研究科 GCOE 研究員 / 博士 (文学)

GCOE researcher, Graduate School of Letters, Kyoto University / Dr of Letters

司 开玲 司 开玲
SI Kailing

南京大学社会学院博士研究生

Doctoral Course Student, School of Social and Behavioral Science, Nanjing University

(目前: 人类学博士)

王 华 王 華
WANG Hua

南京大学社会学院博士研究生

Doctoral Course Student, School of Social and Behavioral Science, Nanjing University

巫 靚 巫 靚
WU Liang

南京大学外国语学院硕士研究生

Master Course Student, School of Foreign Languages, Nanjing University

(目前: 京都大学大学院人间环境科学研究科)

周 雷 周 雷
ZHOU Lei

南京大学社会学院博士后

Post-doc Fellow, School of Social and Behavioral Science, Nanjing University

本研究の実施にあたっては、日本学術振興会「組織的な若手研究員等海外派遣プログラム（大航海プログラム）」による「京都エラスムス計画：持続的社會発展に向けた次世代アジア共同研究リーダー育成（2011年度）」から経費の助成を受けた。

京都エラスムス計画 2011 年度中国社会研究短期集中プログラム成果報告
— 京都大学・南京大学若手研究者共同フォーラム報告論文集 —

編集 櫻田涼子・中山大将

発行日 2012 年 1 月 16 日

発行者 平田昌司（京都大学大学院文学研究科教授）

発行 〒606 - 8501 京都府京都市左京区吉田本町

京都大学大学院経済学研究科「京都エラスムス計画」事務局

Web サイト：<http://www.econ.kyoto-u.ac.jp/daikokai/>
