

番所崎, 特に“北浜”(和歌山県白浜町)へ打ち上げられた 軟体動物貝殻目録(1)

久保田 信*・小山 安生**

Shin KUBOTA and Yasuo KOYAMA: List of molluscan shells washed up on shore at Banshoshaki (especially “Kitahama” beach) in Shirahama, Wakayama Prefecture, Japan

和歌山県田辺湾南側の先端部にあたる番所崎は、外洋に面しており黒潮の影響を受ける磯と浜が交互に並ぶ岩礁海岸で、複雑な環境に応じて多種多様の軟体動物が生息している。いくつかの砂浜には多数の軟体動物が打ち上げられ、地点によっては多種の貝殻がほぼ常時集積している。単に貝殻だけではなく、強風波浪が連続する期間、特に台風の影響を受けると、普段見られない種類が軟体部付きの新鮮な状態で打ち上がることがある。逆に、生体が潮間帯や潮上帯で普通に見られるものの、まったく打ち上げ物中に見られない種類もある。一方、頭足類の甲では、エボンガイ類が付着したものだとして、ある期間浮遊した後に漂着したものである。漂着した貝殻としては、他にはイガイ類が発泡スチロール(ムラサキガイ)や木片(コウロエンカワヒバリガイ)に付着して見られた。さらには、淡水や陸産の種類が打ち上げ物の中に混入していることがあった(久保田, 1999; 湊ほか, 2002)。その他、食用として人が持ち込み廃棄していった種類が見られた(久保田・田名瀬, 1995参照)が、ホタテガイのように本海域に明らかに分布しないものは目録からはずした。この他、ヤドカリ類が運んできたものもあるかもしれない。なお、本調査期間中に寒波による南方系貝類の大量死は見られなかった。

これまで番所崎を含む田辺湾周辺海域の軟体動物相が

公表されている主な記録(波部, 1953; UTINOMI & HARADA, 1958; 和歌山貝類目録刊行会, 1981; 山本, 1982; 本覚寺村貝1-35号, 1990-2002; 大垣, 1998; 小山, 1987, 1992, 1993a, b, 1994, 1995, 1996, 1997, 1998a, 2000a, b, 2001)の中で、長期にわたる打ち上げの種類を集中してまとめたものはなかった。今回、久保田が主として最近5年間に、(篩を使用せず)肉眼で発見した種類に限定し、“北浜”を中心とした、番所崎全体を巡る磯浜に打ち上げられた軟体動物、主に軟体部のない貝殻を収集し、小山の同定でその目録がほぼ完成した。本目録の学名と和名および掲載の順は、奥谷ほか(2000)および2002年2月に日本貝類学会で配布されたその正誤表に従った。図鑑に掲載されていない種については様々な文献や図鑑類に従った(肥後ほか, 1993など)。目録の作成にあたり、同定および文献について有益なご助言を頂いたり、白浜町周辺海域産の貝類を多く含む山本虎夫貝類コレクションなどに関する貴重な情報(布村ほか, 1999; 竹之内, 2001参照)および所蔵標本の観察の便宜を計って下さるなどのお世話を頂いた次の方々(敬称略)に深謝する: 大垣俊一, 奥谷喬司, 樫山嘉郎, 田名瀬英朋, 鳥越兼治, 土生紳吾, 布村 昇, 湊 宏, 山西良平, 吉葉繁雄。

和歌山県白浜町番所崎(特に北浜)へ打ち上げられた軟体動物貝殻目録

4綱6亜綱21目94科273属524種・亜種・型(内訳は、多板綱が1目2科3属4種; 腹足綱は3亜綱12目61科188属344種34亜種3型; 二枚貝綱は2亜綱7目29科80属129種4亜種; 頭足綱が1亜綱1目2科2属6種)の軟体動物の貝殻が、番所崎の磯浜の潮間帯および潮上帯に、

2002年2月中旬に至るまでのおよそ過去5年間に打ち上がっていた。各分類群に含まれるタクサ数を下記の日録中に示した。そのうち8種(図1-8)は、本報告により日本北限分布記録となり、かつ和歌山県初記録種でもあり、採集個体数と採集年月日を逐一示した。これら8

* 京都大学大学院理学研究科附属瀬戸臨海実験所(〒649-2211 和歌山県西牟婁郡白浜町) Seto Marine Biological Laboratory, Graduate School of Science, Kyoto University, Shirahama, Nishimuro, Wakayama, 649-2211, Japan

** 〒640-8028 和歌山市匠町1-1 1-1 Takumi-cho, Wakayama-shi, Wakayama 640-8028, Japan

種を含む計133種・亜種・型が、わが国では紀伊半島が分布の北限と記録されることになる。その他、明らかに人為的に持ち込まれた種（サザエ）、淡水産（スクミリンゴガイとマツジミ）や陸産（有肺亜綱眼目に属する5科6属5種・1亜種）の打ち上げなどについても、それぞれ下記のような記号をつけて目録中に示した。

- ** 本報告で本邦最北限分布新記録となった種
 * 紀伊半島が本邦北限分布域と記録済みの種
 W 和歌山県初記録種（私信などにも記録なし）
 # 食用として人為的に持ち込まれた種
 F 淡水産種の漂着
 T 陸産種の打ち上げ貝への混入

本目録中の下記の7科は、今回の新北限分布記録も含め、紀伊半島が分布の最北端にあたるタクサを5種以上含んでいたのここに特記しておく：ニシキウズ科（7属8種）；ソデボラ科（2属6種）；タマガイ科（2属5種）；アッキガイ科（10属13種）；フデガイ科（8属10種）；ツクンガイ科（3属9種）；イモガイ科（1属13種）。

多板綱 **Polyplacophora** 1目2科3属4種

新ヒザラガイ目 **Neoloricata** 2科3属4種

ウスヒザラガイ科 **Ischnochitonidae** 1属2種

ウスヒザラガイ *Ischnochiton comptus* (GOULD, 1859)

ホソウスヒザラガイ *I. boninensis* BERGENHAYN, 1933

クサズリガイ科 **Chitonidae** 2属2種

ヒザラガイ *Acanthopleura japonica* (LISCHKE, 1873)

アヤヒザラガイ *Tonica interplicata*

(BERGENHAYN, 1933)

腹足綱 **Gastropoda**

3亜綱12目61科188属343種34亜種3型

前鰓亜綱 **Prosobranchia**

7目48科169属320種33亜種3型

カサガイ目 **Patellogastropoda** 3科5属16種2型

ツタノハガイ科 **Patellidae** 1属1種

ツタノハガイ *Scutellastra flexuosa*

(QUAY & GAIMARD, 1834)

ヨメガガサガイ科 **Nacellidae** 1属3種

ヨメガガサ *Cellana toreuma* (REEVE, 1854)

マツバガイ *C. nigrolineata* (REEVE, 1839)

ベッコウガサ *C. grata* (GOULD, 1859)

ユキノカサガイ科 **Lottidae** 3属12種2型

ウノアシ (ウノアシ型) *Patelloida saccharina*

form *lanx* (REEVE, 1855)

ヒメコザラ (シボリガイ型) *P. pygmaea*

(DUNKER, 1860)

ヒメコザラ (ツボミガイ型) *P. pygmaea* form *conulus*

(DUNKER, 1861)

シボリガイモドキ *P. signatoides*

KURODA & HABA, 1971

カモガイ *Lottia dorsuosa* (GOULD, 1859)

キクコザラ *L. langfordi* (HABA, 1944)

コガモガイ *L. kogamogai* SASAKI & OKUTANI, 1994

コモレビコガモガイ *L. tenuisculpta*

SASAKI & OKUTANI, 1994

オボロヅキコガモガイ *L. lindbergi*

SASAKI & OKUTANI, 1994

アオガイ *Nipponacmea schrenckii* (LISCHKE, 1868)

サクラアオガイ *N. gloriosa* (HABA, 1944)

クサイロアオガイ *N. fuscoviridis* (TERAMACHI, 1949)

コウダカアオガイ *N. concinna* (LISCHKE, 1870)

* カスリアオガイ *N. radula* (KIRA, 1961)

古腹足目 **Vetigastropoda** 4科39属56種6亜種1型

ミミガイ科 **Haliotidae** 1属3種2亜種

マアナゴ *Haliotis (Ovinotis) ovina* GMELIN, 1791

* イボアナゴ *H. (Sanhaliotis) varia* LINNAEUS, 1758

* ヒラアナゴ *H. (S.) stomatiaeformis* REEVE, 1846

トコブシ *H. (Sulculus) diversicolor aquatilis*

REEVE, 1846

クロアワビ *H. (Nordotis) discus discus* REEVE, 1846

スカシガイ科 **Fissurellidae** 7属8種

* コモンソツキレ *Emarginula punctata* A. ADAMS, 1852

シロスツカケガイ *Tugali decussata* A. ADAMS, 1852

オトメガサ *Scutus (Aviscutum) sinensis*

(BLAINVILLE, 1825)

チドリガサ *Montfortista oldhamiana* (NEVILL, 1869)

スツカケガイ *Montfortula picta* (DUNKER, 1860)

クズヤガイ *Diodora sieboldi* (REEVE, 1850)

テンガイ *D. quadriradiatus* (REEVE, 1850)

スカシガイ *Macroschisma sinense* (A. ADAMS, 1851)

ニシキウズガイ科 **Trochidae** 25属36種4亜種1型

ヘソアキクボガイ *Chlorostoma turbinatum*

A. ADAMS, 1853

クマノコガイ *C. xanthostigma* A. ADAMS, 1853

コンダカガンガラ *Omphalius rusticus* (GMELIN, 1791)

パティラ *O. pfeifferi pfeifferi* (PHILIPPI, 1846)

- ヒメクボガイ *O. nigerrimus* (GMELIN, 1791)
 アシヤガイ *Granata lyrata* (PILSBRY, 1890)
 * ヘソアキアシヤエビス *Hybochelus cancellatus orientalis* (PILSBRY, 1904)
 サンショウガイモドキ *Euchelus lischkei* PILSBRY, 1904
 イボサンショウガイモドキ *Herpetopoma pauperculus* (LISCHKE, 1872)
 ニシキウズ *Trochus maculatus* LINNAEUS, 1758
 ニシキウズ (アナアキウズ型) *T. m. verrucosus* GMELIN, 1791
 ウズイチモンジ *T. rota* DUNKER, 1860
 ギンタカハマ *Tectus pyramis* (BORN, 1778)
 ナツモモ *Clanculus margaritarius* (PHILIPPI, 1849)
 シロナツモモ *C. gemmulifere pallidus* PILSBRY, 1903
 クロマキアゲエビス *C. microdon* A. ADAMS, 1853
 コマキアゲエビス *C. bronni* (DUNKER, 1860)
 クルマチグサ *Eurytrochus cognatus* (PILSBRY, 1903)
 コンダカヘソワゴマ *Pseudotalopia sakuraii* HABA, 1961
 インダタミ *Monodonta labio form confusa* TAPPARONE-CANEFRI, 1874
 クロヅケガイ *M. neritoides* (PHILIPPI, 1849)
 メクラガイ *Diloma suavis* (PHILIPPI, 1849)
 チグサガイ *Cantharidus japonicus* (A. ADAMS, 1853)
 イワカワチグサ *Iwakawatrochus urbanus* (GOULD, 1861)
 オミノハ *Thalotia attenuatus* (JONAS, 1844)
 ヒメアワビ *Stomatella impertusa* (BURROW, 1815)
 ヒラヒメアワビ *S. planulata* (LAMARCK, 1816)
 * ハナザラ *Broderipia iridescens* (BRODERIP, 1834)
 * アコヤザラ *Roya eximia* (NEVILL, 1869)
 アシヤガマ *Stomatolina rubra* (LAMARCK, 1822)
 シワアシヤガマ *S. angulata* (A. ADAMS, 1850)
 フルヤガイ *Stomatia phymotis* HELBLING, 1779
 エビスガイ *Calliostoma unicum* (DUNKER, 1860)
 ハツカエビス *C. simodense* IKEBE, 1942
 キサゴ *Umbonium costatum* (VALENCIENNES, 1838)
 イボキサゴ *U. moniliferum* (LAMARCK, 1822)
 タイワンキサゴ *U. suturale* (LAMARCK, 1822)
 アワジチグサ *Conotalopia mustelina* (GOULD, 1861)
 * ノボリガイ *Monilea smithi* (WOOD, 1828)
 * ヘソワゴマ *M. belcheri* (PHILIPPI, 1849)
- サザエ科 **Turbinidae** 6属9種1亜種
 * リュウキュウヒメカタベ *Liotina peronii* (KIENER, 1839)
 カタベガイ *Angaria neglecta* POPPE & GOTO, 1993
- サンショウスガイ *Bothropoma pilulum* (DUNKER, 1860)
 # サザエ *Turbo (Batillus) cornutus* LIGHTFOOT, 1786
 コシタカサザエ *T. (Marmarostoma) stenogyryrus* FISCHER, 1873
 ニシキサザエ *T. (Callopoma) excellence* SOWERBY, 1914
 スガイ *T. (Lunella) coronatus coreensis* (RÉCLUZ, 1853)
 ウラウズガイ *Astraliium haematragum* (MENKE, 1829)
 カサウラウズ *A. heimburgi* (DUNKER, 1882)
 サラサバイ *Phasianella solida* (BORN, 1780)
- アマオブネガイ目 **Neritimorpha** 2科3属5種
 アマオブネガイ科 **Neritidae** 2属4種
 * キバアマガイ *Nerita (Ritena) plicata* LINNAEUS, 1758
 アマオブネガイ *N. (Theliostyla) albicilla* LINNAEUS, 1758
 アマガイ *N. (Heminerita) japonica* DUNKER, 1860
- ユキズメガイ科 **Phenacolepadidae** 1属1種
 ミヤコドリ *Phenacolepas (Cinnalepeta) pulchella* (LISCHKE, 1871)
- 盤足目 **Discopoda** 23科42属92種22亜種
 オミノツノガイ科 **Cerithiidae** 4属9種
 * コオミノツノガイ *Cerithium columna* SOWERBY, 1834
 * メオミノツノガイ *C. echinatum* LAMARCK, 1822
 コベルトカニモリ *C. dialeucum* PHILIPPI, 1849
 * キイロカニモリ *C. citrinum* SOWERBY, 1855
 ** ダンダラノミカニモリ *C. alutaceum* (GOULD, 1861): 1(20-XI-2001). 図1
 トウガタカニモリ *Rhinoclavis (Rinoclavis) sinensis* (GMELIN, 1791)
 カニモリガイ *R. (Proclava) kochi* (PHILIPPI, 1848)
 ノミカニモリ *Bittium glareosum* GOULD, 1861
 オオシマチグサカニモリ *Ittibittium parcum* (GOULD, 1861)
- ミミズガイ科 **Siliquariidae** 1属1種
 ミミズガイ *Tenagodus (Tenagodus) cumingi* (MÖRCH, 1860)
- ゴマフニナ科 **Planaxidae** 1属1種
 ゴマフニナ *Planaxis sulcatus* (BORN, 1778)
- ウミニナ科 **Batillariidae** 1属1種

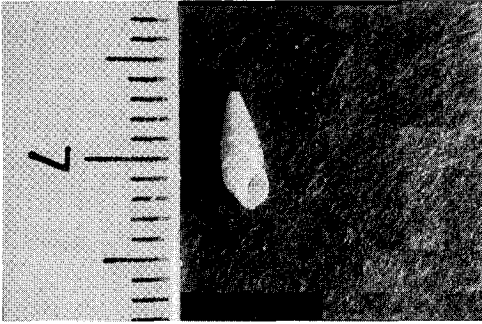


図1-8 本報告によりわが国で北限分布を記録した貝殻各種 (和歌山県白浜町番所崎の磯浜打ち上げ)。

Figs. 1-8. Photographs of molluscan species recorded at their new northern range limit in Japan in the present report (shells washed up on shore at Banshozaki Point, Shirahama, Wakayama Prefecture, Japan).

図1 ダンダラカニモリ。

Fig. 1. *Cerithium alutaceum*.

ホソウミニナ *Batillaria cumingii* (CROSSE, 1862)

カタベガイダマシ科 **Modulidae** 1属1種

* カタベガイダマシ *Modulus tectum* (GMELIN, 1792)

スナモチツボ科 **Scaliolidae** 1属1種

ホソスナモチツボ *Scaliola arenosa* A. ADAMS, 1862

タマキビ科 **Littorinidae** 3属3種

ホソスジウズラタマキビ *Littoraria (Littoraria) undulata* (GRAY, 1839)

アラレタマキビ *Nodilittorina radiata* (SOULEYET in EYDOUX & SOULEYET, 1852)

タマキビ *Littorina (Littorina) brevicula* (PHILIPPI, 1844)

ミズゴマツボ科 **Stenothyridae** 1属1種

ウミゴマツボ *Stenothyra edogawensis* (YOKOYAMA, 1927)

リングガイ科 **Ampullariidae** 1属1種

F スクミリングガイ *Pomacea canaliculata* (LAMARCK, 1819)

ソデボラ科 **Strombidae** 2属10種1亜種

W** トンボソデガイ *Strombus (Canarium) terebellatus* SOWERBY, 1842 : 1(16-II-2002)。図2

* ミツユビガイ *S. (C.) dentatus* LINNAEUS, 1758

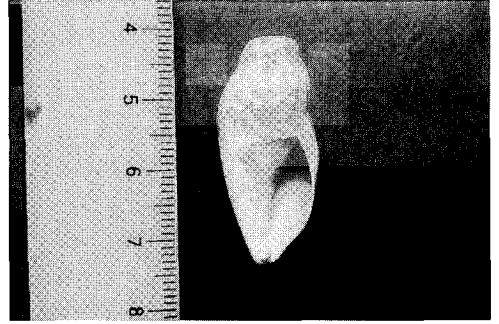


図2 トンボソデガイ。

Fig. 2. *Strombus (Canarium) terebellatus*.

* フトスジムカシタモト *S. (C.) labiatus* (RÖDING, 1798)

ムカシタモト *S. (C.) mutabilis* SWAINSON, 1821

ヤサガタムカシタモト *S. (C.) microureus* (KIRA, 1958)

マガキガイ *S. (Conomurex) luhuanus* LINNAEUS, 1758

シドロガイ *S. (Doxander) japonicus* REEVE, 1851

フドロガイ *S. (Dolomena) marginatus robustus* SOWERBY, 1874

* マイノソデガイ *S. (Euprotomus) aurisdianae* LINNAEUS, 1758

* クモガイ *Lambis lambis* (LINNAEUS, 1758)

* スイジガイ *L. (Harpago) chiragra* (LINNAEUS, 1758)

スズメガイ科 **Hipponicidae** 1属3種

キクスズメ *Hipponix conica* (SCHUMACHER, 1817)

カワチドリ *H. (Antisabia) foliacea* (QUOY & GAIMARD, 1835)

スズメガイ *H. (Pilosabia) trigona* (GMELIN, 1791)

カツラガイ科 **Capulidae** 2属3種

オトヒメスズメ *Capulus otohimeae* (HABE, 1946)

カセンチドリ *C. badius* DUNKER, 1882

サワラビガイ *Separatista helicooides* (GMELIN, 1791)

カリバガサガイ科 **Calyptraeidae** 1属1種

アワブネガイ *Crepidula (Bostrycapulus) gravispinosus* (KURODA & HABE, 1950)

クマサカガイ科 **Xenophoridae** 1属1種

* キヌガサガイ *Stellaria (Onustus) exutus* (REEVE, 1842)

ムカデガイ科 **Vermetidae** 1属1種

オオヘビガイ *Serpulorbis imbricatus* (DUNKER, 1860)

ウミウサギガイ科 **Ovulidae** 3属5種

テンロクケボリ *Pseudosimnia (Diminovula) punctata*
(DUCLOS, 1831)

ホソテンロクケボリ *P. (D.) alabaster* (REEVE, 1865)

ハナヤカケボリ *Primovula (Adamantia)*
roseomaculata (SHEPMAN, 1909)

ツマネケボリ *P. (Crenavolva) beckeri*
(SOWERBY III, 1900)

* ウミウサギガイ *Ovula ovum* (LINNAEUS, 1758)

タカラガイ科 **Cypraeidae** 1属16種14亜種

ヤクシマダカラ *Cypraea (Mauritia) arabica asiatica*
(SCHILDER & SCHILDER, 1939)

ホンダカラ *C. (Cypraea) tigris* LINNAEUS, 1758

ヒメホンダカラ *C. (Lyncina) lynx* LINNAEUS, 1758

クチムラサキダカラ *C. (L.) carneola carneola*
LINNAEUS, 1758

ホンキスタ *C. (L.) vitellus* LINNAEUS, 1758

ヤナギンボリダカラ *C. (Luria) isabell isabella*
LINNAEUS, 1758

クチグロキスタ *C. (Erronea) onyx* LINNAEUS, 1758

カバフダカラ *C. (E.) caurica caurica* LINNAEUS, 1758

ナツメドキ *C. (E.) erronea erronea* LINNAEUS, 1758

タロダカラ *C. (E.) listeri* GRAY, 1824

ツمامラサキメダカラ *C. (Purpuradusta)*
fimbriata fimbriata GMELIN, 1791

メダカラ *C. (P.) gracilis* GASKOIN, 1848

カミスジダカラ *C. (Palmadusta) clandestina*
clandestina LINNAEUS, 1767

チャイロキスタ *C. (P.) artuffeli* JOUSSEAUME, 1876

ウキダカラ *C. (P.) asellus* LINNAEUS, 1758

エダカラ *C. (Blasicrura) teres teres* GMELIN, 1791

カノコダカラ *C. (Cribrarula) cribraria cribraria*
LINNAEUS, 1758

サバダカラ *C. (Bistolida) hirundo neglecta*
SOWERBY, 1837

ホンサバダカラ *C. (B.) ursellus* GMELIN, 1791

コモンダカラ *C. (Erosaria) erosa* LINNAEUS, 1758

ハツユキダカラ *C. (E.) miliaris* GMELIN, 1758

ナンジダカラ *C. (E.) labrolineata* GASKOIN, 1849

オミナエンダカラ *C. (E.) boivini* KIENER, 1843

アヤメダカラ *C. (E.) poraria* LINNAEUS, 1758

カモンダカラ *C. (E.) helvola helvola* LINNAEUS, 1758

ハナビラダカラ *C. (E.) annulus* LINNAEUS, 1758

キイロダカラ *C. (E.) moneta* LINNAEUS, 1758

ハナマルユキ *C. (E.) caputserpentis caputserpentis*

LINNAEUS, 1758

シボリダカラ *C. (Staphylaea) limacina limacina*

LAMARCK, 1810

サメダカラ *C. (S.) staphylaea staphylaea*

LINNAEUS, 1758

シラタマガイ科 **Triviidae** 2属3種

ザクロガイ *Erato (Lachryma) callosa*
(A. ADAMS & REEVE, 1850)

シラタマガイ *Trivirostra oryza* (LAMARCK, 1810)

* コムギツブガイ *T. hordacea* (KIENER, 1846)

タマガイ科 **Naticidae** 6属13種

* オオタマツバキ *Polinices powisianus* (RÉCLUZ, 1844)

* トミガイ *P. mammilla* (LINNAEUS, 1758)

* シロヘソアキトミガイ *P. vavaosi* (REEVE, 1855)

* ヘソアキトミガイ *P. flemingianus* (RÉCLUZ, 1844)

ツメタガイ *Glossaulax didyma* (RÖDING, 1798)

ヒメツメタ *G. vesicalis* (PHILIPPI, 1848)

* リスガイ *Mammilla melanostoma* (GMELIN, 1791)

ネズミガイ *M. simiae* (DESHAYES, 1838)

ネコガイ *Eunaticina papilla* (GMELIN, 1791)

ハギノツユ *Natica cernica* JOUSSEAUME, 1874

ホウシュノタマ *N. gualteriana* RÉCLUZ, 1844

フロガイダマシ *Naticarius concinnus* (DUNKER, 1860)

フロガイ *N. alapapilionis* (RÖDING, 1798)

オキニシ科 **Bursidae** 2属2種1亜種

* イワカワウネボラ *Bursa (Colubrellina) granularis*
(RÖDING, 1798)

オキニシ *B. bufonia dunkeri* KIRA, 1962

オオナルトボラ *Tutufa bufo* (RÖDING, 1798)

トウカムリ科 **Cassidae** 3属4種5亜種

* ヒナズルガイ *Casmaria erinacea* (LINNAEUS, 1758)

アメガイ *C. ponderosa ponderosa* (GMELIN, 1791)

レンジャクガイ *C. p. nipponensis* ABBOTT, 1968

ウラシマガイ *Semicassis bisulcata persimilis*
KIRA, 1959

ウネウラシマ *S. b. japonica* (REEVE, 1848)

タマウラシマ *S. b. pila* (REEVE, 1848)

タイコガイ *Phalium bandatum* (PERRY, 1811)

カンコガイ *P. glaucum* (LINNAEUS, 1758)

カズラガイ *P. (Bezoardicella) flammiferum*
(RÖDING, 1798)

ヤツシロガイ科 **Tonnidae** 1属2種

ウズラガイ *Tonna perdis* (LINNAEUS, 1758)
 ヤツシロガイ *T. luteostoma* (KÜSTER, 1857)

フジツガイ科 **Ranellidae** 2属9種1亜種

*** レイシボラ *Cymatium (Monoplex) comptum*

(A. ADAMS, 1855): 1 (8-VII-2001). 図3

** ホソジュセイラ *C. (M.) gemmatum* (REEVE, 1844):

1 (11-I-2002). 図4

** ハイイロボラ *Cymatium (M.) thersites*

(REEVE, 1844)

* シノマキガイ *C. (M.) pileare* (LINNAEUS, 1758)

* ミツカドボラ *C. (M.) nicobaricum* (RÖDING, 1798)

カコボラ *C. (M.) parthenopeum*

(SALIS MARSCHLINS, 1793)

シロシノマキ *C. (M.) mundum* (GOULD, 1849)

* シオボラ *C. (Gutturium) muricinum* (RÖDING, 1798)

ククリボラ *C. (Turritriton) exaratum* (REEVE, 1844)

ヒメミツカドボラ *C. (T.) labiosum* (WOOD, 1828)

ボウシュウボラ *Charonia lampas sauliae*

(REEVE, 1844)

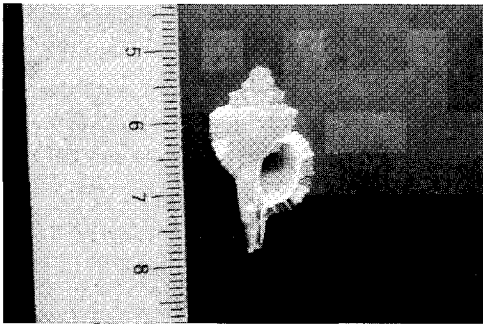


図3 レイシボラ。

Fig. 3. *Cymatium (Monoplex) comptum*.

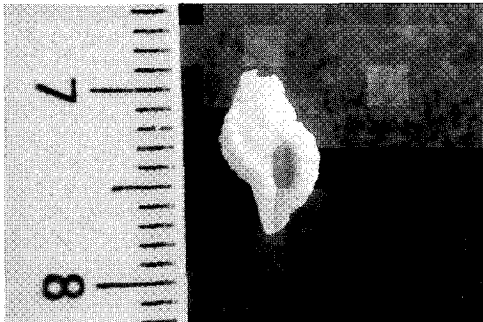


図4 ホソジュセイラ。

Fig. 4. *Cymatium (Monoplex) gemmatum*.

翼舌目 **Ptenoglossa** 3科5属7種

ミツクチキリオレ科 **Triphoridae** 1属1種

コンボウキリオレ *Litharium kurodai* (KOSUGE, 1962)

アサガオガイ科 **Janthinidae** 1属3種

アサガオガイ *Janthina janthina* (LINNAEUS, 1758)

ルリガイ *J. (Violetta) prolongata* BLAINVILLE, 1823

ヒメルリガイ *J. (Iodina) umbilicata* ORBIGNY, 1847

イトカケガイ科 **Epitonidae** 3属3種

ネジガイ *Gyroskala (Pomiscala) lamellosa*

(LAMARCK, 1822)

ヒメネジガイ *Epitonium (Nitidiscala) japonicum*

(SOWERBY, 1844)

イナザワハベガイ *Alexanai inazawai*

(KURODA, 1943)

新腹足目 **Neogastropoda** 11科68属135種5亜種

アッキガイ科 **Muricidae** 20属32種

オニサザエ *Chicoreus (Chicoreus) asianus*

KURODA, 1942

ガンゼキボラ *C. (Triplex) brunneus* (LINK, 1807)

ヒシヨウラク *Favartia brevicula* (SOWERBY, 1841)

カゴメガイ *Bedeve birileffi* (LISCHKE, 1871)

ウネレイシダマシ *Cronia margariticola*

(BRODERIP, 1833)

* キナフレイシダマシ *C. ochrostoma*

(BLAINVILLE, 1816)

ヒメヨウラク *Ergalatax contractus* (REEVE, 1846)

* レイシダマシモドキ *Muricodrupa fusca*

(KÜSTER, 1862)

* ゴマフスカボラ *Maculotriton serriale* (DESHAYES

in LABORDE & LINANT, 1834)

イソバシヨウ *Ceratostoma fournieri* (CROSSE, 1861)

* ヒメシロレイシダマシ *Drupella fragum*

(BLAINVILLE, 1834)

レイシダマシ *Morula granulata* (DUCLOS, 1924)

シマレイシダマシ *M. musiva* (KIENER, 1834)

* ウネシロレイシダマシ *M. anaxeres* (KIENER, 1834)

* シロイボレイシダマシ *M. purpureocincta*

(PRESTON, 1909)

* ニッポンレイシダマシ *M. sp.*

* イトマキレイシダマシ *M. iostoma* (REEVE, 1844)

クロフレイシダマシ *M. funiculata* (REEVE, 1846)

* クチムラサキレイシダマシ *Habromorula striata*

(PEASE, 1868)

* ハナワレイシ *Nassa francolina* (BRUGUIÈRE, 1789)

- * ハタガイ *Vexilla vexillum* (GMELIN, 1798)
 * タイワンレイシ *Mancinella bufo* (LAMARCK, 1822)
 ウニレイシ *M. echinata* (BLAINVILLE, 1832)
 レイシガイ *Thais (Reishia) bronni* (DUNKER, 1860)
 クリフレイシ *T. (R.) luteostoma* (HOLTEN, 1803)
 イボニシ *T. (R.) clavigera* (KÜSTER, 1860)
 ミカンレイシ *Pinaxia coronata* A. ADAMS, 1851
 * テツボラ *Purpura panama* (RÖDING, 1798)
 チリメンボラ *Rapana bezoar* (LINNAEUS, 1758)
 クチムラサキサンゴヤドリ *Coralliophila neritoides*
 (LAMARCK, 1816)
 ヒラセトヨツガイ *C. bulbiformis* (CONRAD, 1837)
 * イシカブラ *Magilus antiquus* MONTFORT, 1810

フトコロガイ科 **Columbellidae** 6属11種3亜種
 マルフトコロ *Euplica turturina*

(LAMARCK, 1822 in 1815-22)

- * ヒメマルフトコロ *E. borealis* (PILSBRY, 1904)
 フトコロガイ *E. scripta* (LAMARCK, 1822 in 1815-22)
 チヂミフトコロ *E. varianus* (SOWERBY, 1832)
 ムシエビ *Pyrene flava* (BRUGUIÈRE, 1789-1816)
 マツムシ *P. testudinaria tylerae* (GRAY in GRIFFICH
 & PIGEON, 1834)
 ボサツガイ *Anachis misera misera*
 (SOWERBY, G. B. I., 1844 in 1842-87)

- W* ショウボサツガイ *A. m. polynyma* PILSBRY,
 1901: 1(中旬-III-2001); 1(12-IX-2001);
 1(18-XI-2001). 図5
 ムギガイ *Mitrella bicincta* GOULD, 1860

- チビムギガイ *M. moleculina* (DUCLOS, 1840
 in 1835-40)
 カゲロウマツムシ *Pyreneola semiplicata*
 (SOWERBY, G. B. III, 1894)
 ノミナナモドキ *Zafra (Zafra) mitriformis*
 A. ADAMS, 1860
 ケシマツムシ *Z. (Z.) sinensis* (SOWERBY, 1894)
 サラサノミナナ *Z. (Z.)* sp.

ムシロガイ科 **Nassariidae** 5属14種

- ** イボヨフバイ *Nassarius coronatus* (BRUGUIÈRE,
 1789): 1(上旬-IV-2001). 図6
 キンシバイ *Alectrion glans* (LINNAEUS, 1758)
 アラレガイ *Niotha variegata* (A. ADAMS, 1852)
 * アワムシロ *N. albescens* (DUNKER, 1846)
 キビムシロ *N. splendidula* (DUNKER, 1846)
 ムシロガイ *N. livescens* (PHILLIPPI, 1849)
 * ヒメヨフバイ *Telasco gaudiosa* (HINDS, 1844)
 シイノミヨフバイ *T. velatus* (GOULD, 1850)
 * ヨフバイモドキ *T. reeveana* (DUNKER, 1847)
 ヨフバイ *T. sufflatus* (GOULD, 1860)
 ナミヒメムシロ *Reticunassa pauperus* (GOULD, 1850)
 フカボリヒメムシロ *R. fuscolineata*
 (E. A. SMITH, 1875)
 ヒメムシロ *R. multigranosa* (DUNKER, 1847)
 キヌボラ *R. japonica* A. ADAMS, 1852

エゾバイ科 **Buccinidae** 8属11種

- トクサバイ *Phos senticosum* (LINNAEUS, 1758)

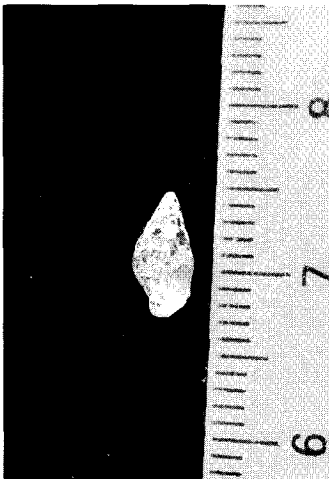


図5 ショウボサツガイ.
 Fig. 5. *Anachis misera polynyma*.

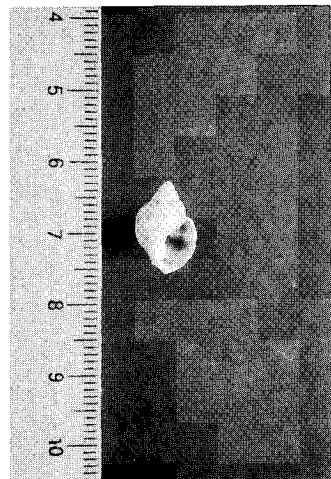


図6 イボヨフバイ.
 Fig. 6. *Nassarius coronatus*.

ミクリガイ *Siphonalia cassidariaeformis*
(REEVE, 1843)

バイ *Babylonia japonica* (REEVE, 1842)

ナガゴマフホラダマン *Enzinopsis menkeana*
(DUNKER, 1860)

* テンスジノシガイ *E. astricta* (REEVE, 1846)

W** フイリノシガイ *E. sp.*: 1(29-VI-2001);
1(12-IX-2001); 1(6-X-2001); 1(20-XI-2001).

* ノシガイ *Eugina mendicaria* (LINNAEUS, 1758)

* スジグロホラダマン *Cantharus (Pollia) undosa*
(LINNAEUS, 1758)

シワホラダマン *C. (P.) mollis* (GOULD, 1860)

マルベッコウバイ *Ecmanis trilonoides* (REEVE, 1846)

イソニナ *Japeuthria ferrea* (REEVE, 1847)

イトマキボラ科 **Fasciolariidae** 3属2種1亜種

ヒメイトマキボラ *Pleuroploca trapezium paeteli*
(STREBEL, 1912)

ナガサキニシキニナ *Latirulus nagasakiensis*
(SMITH, 1880)

チトセボラ *Fusinus nicobaricus* (RÖDING, 1798)

マクラガイ科 **Olividae** 2属3種

ホタルガイ *Olivella japonica* PILSBRY, 1895

ムシボタル *O. fulgurata* (ADAMS & REEVE, 1850)

マクラガイ *Oliva mustelina* LAMARCK, 1811

フデガイ科 **Mitridae** 9属17種

* クリイロフデ *Mitra coffea* SCHBERT & WAGNER, 1829

* マユフデ *Nebularia chrysalis* (REEVE, 1844)

* オビフデ *N. aurantia aurantia* (GMELIN, 1791)

* ツトフデ *N. vexillum* (REEVE, 1844)

ベニフデ *N. rosacea* (REEVE, 1845)

* ハナシフデ *Dibaphus edentula* (SWAINSON, 1823)

ヒメヤタテ *Strigatella auriculoides* (REEVE, 1845)

ヤタテガイ *S. scutula* (GMELIN, 1791)

* ナガシマヤタテ *S. paupercula* (LINNAEUS, 1758)

* オオシマヤタテ *S. retusa* (LAMARCK, 1811)

* ミダレンマヤタテ *S. litterata* (LAMARCK, 1811)

* カスミフデ *Swainsonia ocellata* (SWAINSON, 1831)

* ヤグラフデ *Scabricola interlirata* (REEVE, 1844)

* ニクイロフデ *Domipora carnicolor* (REEVE, 1844)

イワカワフデ *Neocancilla clathrus* (GMELIN, 1791)

* ヒメイモフデ *Ptelegia undulosa* (REEVE, 1844)

* チリメンイモフデ *P. crenulata* (GMELIN, 1791)

(未完, 続く)