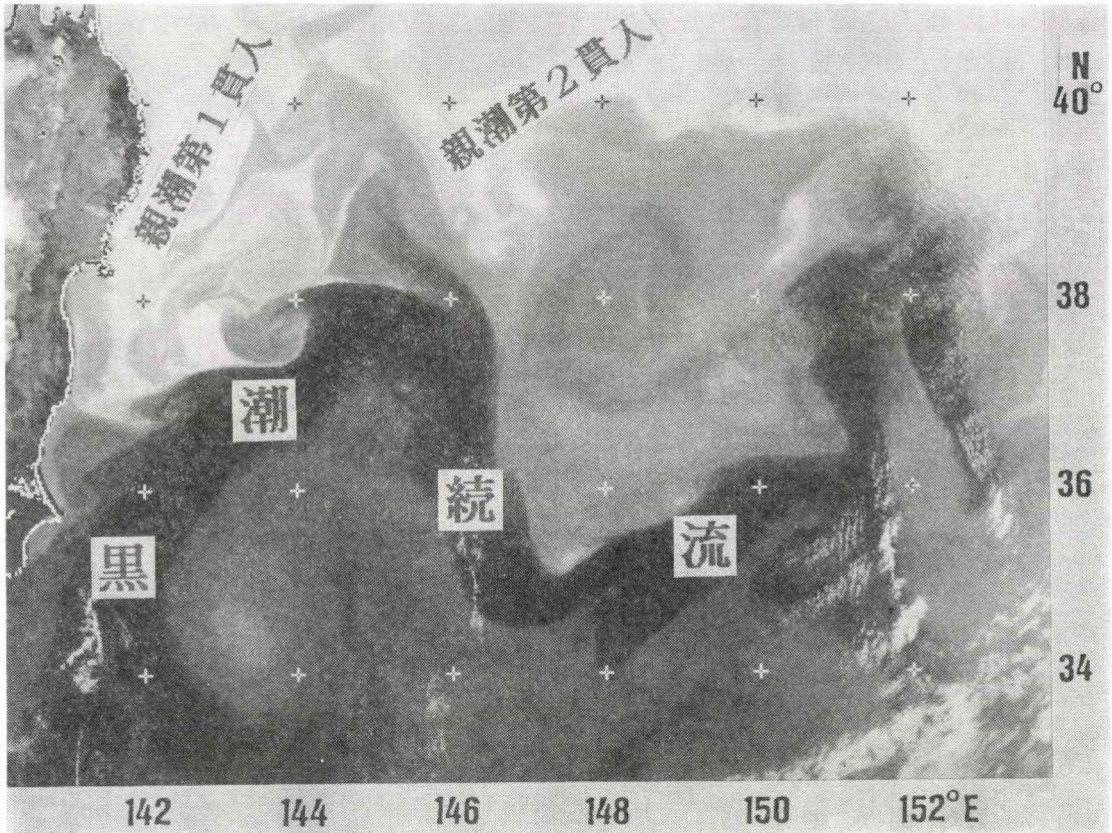


京大広報

No. 333

京都大学広報委員会



漁業資源の宝庫—日本東方海域の衛星熱赤外画像
 (1980年5月23日, NOAA-6による) —関連記事本文308ページ

目次

外国人留学生歓迎パーティ……………	308	<資料>	
<紹介>		昭和62年度入学試験諸統計……………	311
農学部水産学科……………	308	<随想>	
訃報……………	309	墓のこと	
昭和62年度創立記念行事		名誉教授 渡邊 洋二……………	314
学術講演会及び音楽会の開催……………	310		

<大学の動き>

外国人留学生歓迎パーティ

本年4月に入学した留学生の歓迎パーティが、5月20日（水）午後6時から楽友会館において開催された。

歓迎パーティは、新入学の外国人留学生、関係部局長及び指導教官等約150名が出席して行われた。

寛田知義学生部長の挨拶に続いて、神野博工学部長の発声による乾杯でパーティが始まり、終始なごやかな雰囲気のうちに進められ、午後8時頃閉会した。

なお、新入学した外国人留学生の概況は、次のとおりである。

国 名 等	学部	大 学 院		研 修 員 研 究 生	計
		修 士 課 程	博 士 後 期 課 程		
オーストリア				1	1
バングラディシュ			1		1
ベルギー				1	1
ブラジル				2	2
ビルマ			1	1	2
中 国	2	3	3	39	47
エジプト				1	1
フィンランド				1	1

国 名 等	学部	大 学 院		研 修 員 研 究 生	計
		修 士 課 程	博 士 後 期 課 程		
フ ラ ン ス				4	4
西 ド イ ツ				2	2
ギ リ シ ア				2	2
香 港	4				4
インドネシア	2		1	1	4
イ タ リ ア				1	1
韓 国	1	3	1	16	21
マレーシア	3			1	4
ノルウェー				1	1
ポルトガル	1				1
キューバ				1	1
シンガポール	2				2
タ イ	1				1
台 湾	3			7	10
イギリス				1	1
アメリカ			1	6	7
ユーゴスラビア				2	2
計	19	6	8	91	124

(注) 国名等は通称による。

(学生部)

<紹介>

農 学 部 水 産 学 科

水産学科は、昭和22年4月舞鶴市長浜の地に、旧海軍潜水艦基地跡の敷地と建物を転用して設置された。創設当時の困難な状況については、本学名誉教授木保正夫先生が、京大広報 No.243 に手記を寄せられている。昭和47年5月に本学科は、新築間もない農学部総合館の南西の一隅に移転した。なお、本学科が移転した跡の施設を利用して、農学部附属水産実験所が発足し、水産学にとって必要な臨海地での教育・研究のために活用されている。

さて、水産資源は陸上の生物資源とは異なった数々の優れた特質をもっている。たとえば、種類が多様で卓越魚種が次々に交代すること、栄養段階の数が多く、自然の再生産力が強いこと、健康を保つために有用な栄養素をたくさん含んでいること、淡泊な嗜好食品が多いこと、……数えあげればきりが無い。また海洋は、このような水産資源の再生産の場であるとともに、有形無形の計り知れない恩恵を人類に与えてきた。水産資源の開発・培養・利用および海洋環境の保全は、人類の生存にとって極めて重要な問題であることが、世界的に認められてきている。

水産学科は、これらの諸問題に関する基礎研究

とそれをもとにした教育を、それぞれ異なった特色をもつ次の4講座でおこなっている。

〈水産化学講座〉

魚介類を主とした水産物を対象として、その有効利用につながる基礎と応用の諸問題を扱っている。比較生化学的見地からの魚介類の筋肉タンパク質、ビタミンおよびプロテアーゼの研究、かまぼこ形成能や肉質の死後

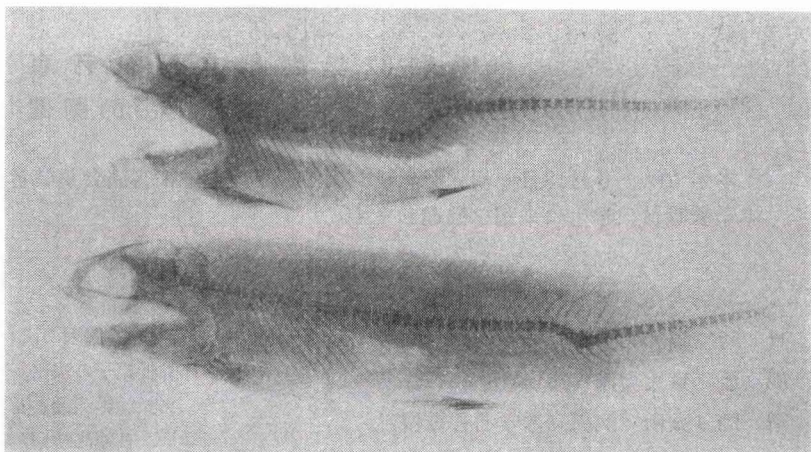
変化など魚の肉の特性に関する研究のほか、マイワシやオキアミなど利用水準の低い水産資源の高度利用技術についても研究を進めている。

〈水産物理学講座〉

漁業資源・培養資源・漁況などと海洋環境とのかかわりの解明をめざして、次の課題の水産海洋学的基礎研究を進めている。(1)海洋の物理環境の構造と小型生物・粒状物の分布・集散。(2)資源生物の分布・移出入・集散および漁場形成と環境構造との関連。研究方法是観測・採集・生態計測・実験・資料解析・衛星画像解析・理論などにわたり、視向スケールはcmから千kmにまで及んでいる(表紙写真参照)。

〈水産微生物学講座〉

海洋・湖沼の生態系において、微生物は餌料などの生産や分解をとおして、他の生物の成長・生



ビタミンCの欠乏によって変形したニジマスの脊柱

殖など、生存と深いかかわりをもっている。この微生物(細菌および微細藻類)の役割を生理・生態学の面から研究している。このほか、水産食品の保蔵にかかわる細菌の生理・生化学についても研究している。

〈水産生物学講座〉

講座発足以来、魚類・底生動物・藻類の分類、形態、生態など、幅広い分野の研究に力を注いできた。現在では魚類資源の変動機構の解明や、増養殖技術開発の基礎となる魚類の初期生活史に焦点を当て、野外調査と飼育実験の両面から研究を進め、マダイ、ヒラメ、スズキ、クロダイなどの仔稚魚の器官形成や、生活様式について新知見を蓄積しつつある。

(農学部)

訃 報

相良 惟一(本学名誉教授 法学博士)

5月15日逝去、76歳。昭和9年東京帝国大学法学部卒業。25年～27年本学事務局長、33年本学教育学部教授就任。47年退官。その間評議員(33年～35年・42年～44年)、東南アジア研究センター所長(43年～44年)を歴任。58年勲二等瑞宝章。専門は教育行政学。

林 千博(本学名誉教授 工学・理学博士)

5月25日逝去、76歳。昭和9年本学工学部卒業。24年本学工学部教授就任。50年退官。44年日本学士院賞(広報No.6参照)、57年勲二等瑞宝章。専門は電気機器、非線形工学。

昭和62年度創立記念行事 学術講演会及び音楽会の開催

本学では、6月18日の創立記念日を祝い、下記の学術講演会及び音楽会を開催いたします。
本学教職員、学生の来聴を歓迎します。

学 術 講 演 会

日 時 昭和62年6月16日(火) 午後4時～
場 所 京大会館 101号室
講 師 太田 武男(本学名誉教授)
演 題 家族法の課題と展望
略 歴

1943年京都帝国大学法学部卒業。1948年本学人文科学研究所研究員に採用され、以来1949年同研究所助教授、1973年同教授、1981年退官、法学博士。

同氏は、京都大学大学院法学研究科及び法学部に於て研究指導にたずさわる一方、同教授の専攻である民法、特に家族法の理論的、実証的研究に専念さ

れ、「離婚原因の研究」、「内縁の研究」、「夫婦の法律」、「親子の法律」等数々の著書がある。

また学界活動としては、日本私法学会、日本社会学会、日独法学会、国際家族法学会の会員として家族法学の国際交流にも尽力された。

さらに、1957年1月からは京都家庭裁判所調停委員、1958年1月からは同参与員として、家事事件の解決にも当たられ、1971年6月からは、法制審議会民法部会委員(法務省)に併任となり、民法の改正・立案等の立法作業にも参画されるなど、研究・教育上はもとより、学会・法曹にも大きな功績を残されている。

音 楽 会

日 時 昭和62年6月18日(木)
午後6時開演
場 所 京都府立勤労会館 中京区烏丸丸太町
下ル(市バス・地下鉄 烏丸丸太町下車)

演奏者 花房晴美(ピアニスト)

演奏曲目

- | | |
|-------------|------------------------------|
| J. S. バ ッ ハ | 半音階的幻想曲とフーガ
ニ短調 BWV. 903 |
| ベートーヴェン | ソナタ第14番 嬰ハ短調
Op. 27-2「月光」 |
| ショパン | スケルツォ第1番 ロ短調
Op. 20 |
| ク | バラード第1番 ト短調
Op. 23 |
| ラヴェル | 亡き王女のためのパヴァー
ス |
| ク | 夜のガスパール |

演奏者略歴



東京生まれ。3歳よりピアノを始める。1968年桐朋学園高校ピアノ科入学、井口愛子氏に師事。1971年高校を首席卒業。フランス政府給費留学生としてパリ国立音楽院入学。ピアノをピエール・サンカン氏に、室内楽をジャン・ユボー氏に学ぶ。1974年シフラ国際

ピアノコンクール特別賞及びアレックス・ド・ブリエス賞受賞。以後国際的な賞を数多く受賞。演奏活動においても、日本国内はもとよりフランス、スイス、東ドイツ、ポーランド等に招かれ絶賛を受けるなど現在日本を代表するピアニストとして注目を集めている。

入場無料

備考 職員証又は学生証を持参して下さい。
定員1300名先着順とします。

(学生部)

<資 料>

昭 和 62 年 度 入 学 試 験 諸 統 計

1. 募 集 人 員 ・ 志 願 者 数 ・ 合 格 者 数 ・ 入 学 者 数 ・ 合 格 者 最 高 点 ・ 最 低 点 (総 点) 等 調

学 部 ・ 学 科	募 集 人 員	志 願 者 数	第 1 段 階 選 拔 合 格 者 数	受 験 者 数	合 格 者 数	入 学 者 数	満 点	総 点				
								最 高 点	最 低 点			
文 学 部	220	1,074	706	680	361	220	700	568.41	424.66			
教 育 学 部	60	515	206	197	89	60	1,000	756.5	610.49			
法 学 部	400	3,277	1,439	1,386	563	401						
法 学 部 A	150	1,051	556	528						850	704.5	572
法 学 部 B	250	2,174	853	840						850	715.25	582.25
		52	30	18	12	12						
経 済 学 部	240	1,079	936	895	434	252	800	625	480			
		43	37	31	10	4						
理 学 部	291	2,228	2,039	1,917	531	294	1,050	927	727.25			
医 学 部	120	862	436	427	167	112	1,200	1,024.83	817.08			
薬 学 部	80	376	299	280	121	80	1,000	784.5	636.91			
工 学 部	995	4,513	3,503	3,385	1,501	1,033	1,000	864.91	586.58			
土 木 系 学 科	125	554	452		185	154	1,000	782.58	621.33			
機 械 系 学 科	130	661	473		195	122	1,000	810.83	650.08			
電 気 系 学 科	130	627	472		260	145	1,000	847.25	654.25			
金 属 系 学 科	75	176	176		87	79	1,000	731.58	601.33			
建 築 系 学 科	95	436	344		135	94	1,000	793	639.75			
工 業 化 学 科	55	246	199		80	46	1,000	864.91	666.25			
石 油 化 学 科	50	231	181		65	54	1,000	764.91	608.75			
化 学 工 学 科	40	184	145		63	48	1,000	784.91	636.66			
高 分 子 化 学 科	40	159	145		60	49	1,000	831.16	621.75			
合 成 化 学 科	40	152	145		52	39	1,000	744.33	638.5			
資 源 工 学 科	40	134	134		55	45	1,000	725.08	586.58			
航 空 工 学 科	25	283	91		40	16	1,000	781.58	688.58			
原 子 核 工 学 科	20	112	73		39	21	1,000	812.41	639.75			
衛 生 工 学 科	45	166	163		55	45	1,000	763.83	638.66			
数 理 工 学 科	45	187	164		68	45	1,000	786.58	655.5			
情 報 工 学 科	40	205	146		62	31	1,000	862.41	696.66			
農 学 部	310	1,094	1,093	1,045	430	315	1,050	805	561.5			
農 学 科	25					25						
林 学 科	20					21						
農 芸 化 学 科	37					38						
農 林 生 物 学 科	15					16						
農 業 工 学 科	45					46						
農 林 経 済 学 科	40					36						
水 産 学 科	25					22						
林 産 工 学 科	35					37						
食 品 工 学 科	38					44						
畜 産 学 科	30					30						
合 計	2,716	15,061	10,694	10,243	4,219	2,783						

- (備考) 1) 法学部B・経済学部の下段は、外国学校出身者のための入学考を示す。
 2) 合格者数には追加合格者を含む。
 3) 合格者 最高点・最低点(総点)は3月18日の合格者発表時のもので、法学部・経済学部の外国学校出身者のための選考を除く。

2. 志願者・入学者 出身高校所在都道府県別調

上段………志願者数
 下段………入学者数

都道府県	学部										計	都道府県	学部										計
	文	教育	法	経済	理	医	薬	工	農				文	教育	法	経済	理	医	薬	工	農		
北海道	22	8	30	12	54	20	9	75	15	245	近畿	三重	12	4	42	8	33	9	11	47	16	182	
	6		4	3	6		1	14	3	37		滋賀	19	4	64	13	24	8	7	78	20	237	
東	青森	3	1	8	2	16	2	2	14	2	50	京都	67	38	313	74	78	73	24	335	88	1090	
	岩手	6	2	7	8	8	7		14	1	53	大阪	112	59	788	114	244	128	71	866	199	2581	
北	宮城	7	6	16	5	14	7		42	7	104	兵庫	70	30	340	108	118	114	31	416	74	1301	
	秋田	5	4	3	3	6	4	1	9	1	36	奈良	16	10	135	29	48	26	12	157	29	462	
東	山形	1	3	1	2	11	3		7	4	32	和歌山	12	4	32	7	17	10	3	31	9	125	
	福島	7	2	12	7	17	4	4	20	6	79	鳥取	6	5	14	4	12	7	1	18	5	72	
関	茨城	10	2	28	4	33	6	4	29	9	125	島根	4	3	14	3	4	6	3	29	7	73	
	栃木	12	5	12	8	18	5	3	32	4	99	岡山	18	4	55	18	35	8	7	57	18	220	
東	群馬	9	3	14	8	29	6		29	8	106	広島	14	12	72	21	53	25	8	108	21	334	
	埼玉	35	14	52	33	84	13	9	113	22	375	山口	11	9	31	14	20	6	11	45	14	161	
東	千葉	38	16	65	47	120	18	9	175	38	526	徳島	9	3	11	4	10	7	3	22	7	76	
	東京	203	90	243	203	398	121	43	509	144	1954	香川	11	5	42	7	18	11	3	41	7	145	
中	神奈川	86	43	90	69	164	34	17	292	83	878	愛媛	9	10	44	20	18	21	4	61	13	200	
	新潟	11	9	25	10	42	1	4	28	7	137	高知	5	3	17	7	10	4	2	16	6	70	
東	富山	17	4	15	13	27	3	9	59	15	162	福岡	29	12	100	33	54	12	6	93	27	366	
	石川	6	6	22	14	17	2	3	31	5	106	佐賀	3		11	2	3			4		23	
中	福井	7	5	36	5	9	2	4	31	7	106	長崎	4	3	24	8	17	4	1	15	11	87	
	山梨	3	2	8	4	14	1	1	23	2	58	熊本	6	7	17	8	20	7		21	7	93	
東	長野	20	5	17	11	43	13		42	13	164	大分	1	3	18	2	12		2	18	6	62	
	岐阜	8	4	44	19	15	3	9	41	12	155	宮崎	5		18	2	14	6		8	8	61	
部	静岡	20	15	30	9	45	8	6	66	16	215	鹿児島	22	13	44	24	34	38	5	67	16	263	
	愛知	58	17	173	46	118	33	22	265	62	794	沖縄	3	1	3	1	5	5		2	1	21	
		10	3	23	13	26	2	5	84	19	185	検定	12	6	24	5	24	11	1	11	2	96	
												日本以外		1	53	44	1		1		101		
												合計	1074	515	3277	1122	2228	862	376	4513	1094	15061	
													220	60	413	256	294	112	80	1033	315	2783	

- (備考) 外国学校出身者のための選考を含む。
 法学部……志願者 52名, 入学者 12名
 経済学部…… “ 43名, “ 4名

3. 志願者・入学者 入学資格取得年別調

検…入学資格検定合格者、専…高等専門学校出身者

学部	志 願 者						入 学 者					
	総 数	62.3卒	61.3卒	60.3卒	59.3卒	58.3以前	総 数	62.3卒	61.3卒	60.3卒	59.3卒	58.3以前
文学部	1,074人	479人	387人	119人	29人	60人	220人	102人	89人	20人	1人	8人
	女 211 検 12	女 120 検 7	女 61 検 3	女 16	検 1	女 14 検 1	女 64 検 1	女 37	女 22 検 1	女 3		女 2
		44.6		55.4				46.4		53.6		
教育学部	515	214	194	66	17	24	60	26	22	6	3	3
	女 137 検 6 他 1	女 73 検 3 他 1	女 45 検 1	女 13 検 2	女 2	女 4	女 22	女 14	女 6		女 1	女 1
		41.6		58.4				43.3		56.7		
法学部	3,277	1,708	1,092	281	87	109	413	230	154	23	1	5
	女 373 検 24 専 3 他 53	女 225 検 8	女 103 検 7	女 21 検 3 専 2	女 11 検 4	女 13 検 2 専 1	女 69 検 2	女 50	女 17 検 1	女 1		女 1 検 1
		52.1	他 2	47.9			他 12	他 11	他 1	44.3		
経済学部	1,122	465	495	92	36	34	256	90	134	22	4	6
	女 50 検 5 他 44	女 23 検 1 他 38	女 18 検 2 他 6	女 3 検 2	女 3	女 3	女 8 他 5	女 4 他 3	女 3 他 2	女 1		
		41.4		58.6				35.2		64.8		
理学部	2,228	1,115	709	223	61	120	294	151	108	27	1	7
	女 126 検 21 専 3 他 3	女 79 検 11 専 1 他 1	女 28 検 8	女 8 検 2		女 11 専 2	女 10 検 1	女 3 検 1	女 5	女 1		女 1
		50.0	他 1	50.0				51.4		48.6		
医学部	862	260	189	90	52	271	112	44	47	10	1	10
	女 99 検 10 専 3 他 1	女 30 検 3	女 21	女 10 検 1	女 4 検 1	女 34 検 5 専 3 他 1	女 9 検 1 他 1	女 4 検 1	女 5			他 1
		30.2		69.8				39.3		60.7		
薬学部	376	194	141	29	7	5	80	46	28	5	1	
	女 130 検 1 他 1	女 74	女 45 他 1	女 9 検 1	女 1	女 1	女 44	女 30	女 13	女 1		
		51.6		48.4				57.5		42.5		
工学部	4,513	2,123	1,886	363	73	68	1,033	458	509	54	8	4
	女 91 検 11 他 1	女 42 検 7 他 1	女 36	女 6 検 2	検 1	女 7 検 1	女 18 検 3	女 8 検 1	女 8	女 1 検 1	検 1	女 1
		47.0		53.0				44.3		55.7		
農学部	1,094	493	427	113	27	34	315	153	134	23	2	3
	女 177 検 2 専 3	女 93 検 1 専 1	女 68 専 1	女 11 検 1 専 1	女 1	女 4	女 54	女 32	女 22			
		45.1		54.9				48.6		51.4		
合計	15,061	7,051	5,520	1,376	389	725	2,783	1,300	1,225	190	22	46
	女 1,394 検 92 専 12 他 104	女 759 検 41 専 2 他 92	女 425 検 21 専 10	女 97 検 14 専 3	女 22 検 7 他 1	女 91 検 9 専 6 他 1	女 298 検 8 他 18	女 182 検 3 他 14	女 101 検 2 他 3	女 8 検 1	女 1 検 1	女 6 検 1 他 1
		46.8		53.2				46.7		53.3		

(備考) 外国学校出身者のための選考を含む。 法学部……志願者 52名, 入学者 12名
経済学部…… ♪ 43名, ♪ 4名

