



## 地域研究データベースの大樹を育む

世界の諸地域の様子や動向をどのようにすれば捉えることができるのか。これは、人類が自分たちと異なる人々への関心を向けたときから取り組んできた課題であり、グローバル化が進む現代世界でますます重要性を増している課題です。この課題に対して、学術研究の分野では、統計資料や公文書・手記などの文献資料を使ったり、重要人物から聞き取り調査したりする方法を工夫し、各国の公文書や統計資料・主要新聞、そして研究書や研究論文を収集してきました。

これらの資料や分析方法の重要性は今後もなくなることがありませんが、今日では、世界の新しい状況に対応して、従来の資料収集や分析方法・公開方法に加えて次の4つの工夫が必要になります。

1つ目は、国境を越えた動きを捉えて提示する工夫です。今日では、国境を越えた人や物や情報の動きが容易になり、大量の動きが見られます。従来の国別の情報も依然として重要ですが、国別とは別の枠組みで情報を収集・整理して提示する仕組みも必要です。公文書や統計資料は国別に様式や詳しさが異なっており、そのまま繋げることができないこともあるため、様式や詳しさが互いに異なる情報をどのように繋げるかという工夫も必要になります。また、国境を越えて移動し、繋がる人や物や情報をどのように捉え、どのように提示するかという工夫も必要になります。

2つ目は、図画・映像・建築物・音楽などの情報を利用する工夫です。統計資料や文献資料は依然として基本的な情報ですが、社会が多様化し、情報技術の発達により様々なメディアが登場したこともあり、図画・映像・建築物・音楽のように従来は各専門分野でのみ使われてきた情報も取り入れて人々の暮らしや考え方を捉える必要があります。これらの資料をどのように処理すれば機械的に検索できるようになるのか、そしてそのような検索により人々の動きや考え方がどのように明らかになるのかは、現代世界を捉える上で重要な課題です。

3つ目は、多種多様かつ大量の情報の中から人々の暮らしや考え方を浮かび上がらせる工夫です。情報通信とりわけインターネットの発達に伴い、大量のデータが容易に利用可能となりました。ただし、その多くは構造化されていないため、情報量が増えることが対象への理解の促進とは直接結びつきません。また、一時的な情報が多いため、長い時間をかけて解析しても状況が変化してしまって解析結果が意味を持たなくなることもあります。このような構造化されていない巨大なデータ（ビッグデータ）を短時間に処理し、対象の傾向を大掴みで読み解くことも、今日の社会では多くの分野で必要とされています。

4つ目は、研究対象である現地社会の人々が利用できる形でデータベースを作成し、公開する工夫です。研究（観察）する側とされる側が明確に区別される時

代は幕を閉じ、今日では研究する側とされる側が「地続き」になっています。外部の観察者から向けられた関心や視線がその社会の自画像に影響を及ぼすこともあり、どのようなデータベースを構築するかは、純粹に学術的な関心の問題では済まず、自分と相手を含む社会的な関心とも密接に関わる問題です。データベースの使用言語を英語や現地語にするだけでなく、データベースの設計段階から現地社会と共同で取り組むことも必要となります。

これらの4つの課題に対して必ずしも十分に納得のいく答えが得られているわけではありませんが、京大地域研は、地域情報学プロジェクトのもと、各スタッフがそれぞれの研究関心に即して具体的な資料をもとにデータベースを作成しながらこれらの課題に取り組んでいます。地域研究者が試行錯誤を重ねながらデータベースを構築しているために手間はかかりますが、上記の4つの課題を技術的に解決することだけを目標にするのではなく、現地社会や研究者を含む利用者にとって意味がある形で利用されるデータベースを目指して模索を続けています。

実験的なものを含め、京大地域研で作成・公開しているデータベースには以下のものがあります。

- ・研究上の利用とともに、現実社会で専門家や一般利用者にも使えるものとして設計されているもの。スマトラの災害、旧社会主義諸国の選挙・政党、大陸部東南アジアの寺院・出家行動に関するデータベースやシステムがあり、災害に関するデータベースやシステムの一部はすでにインドネシアの防災教育や災害ツーリズムの分野で実際に活用されています。また、寺院・出家行動のデータベースはタイの研究者や仏教団体と共同で研究が進められています。
- ・世界的に貴重な資料をデジタル化により共有化するもの。『トルキスタン集成』、マレー・イスラム雑誌『カラム』、タイ語三印法典、東北タイ貝葉など、当時の時代と社会を知る貴重な現地語資料でありながら、体系的に収集・整理されていなかった資料を収集・デジタル化したデータベースや、京大地域研が原本を所蔵している英国議会資料の利用を助けるデータベースがあります。『カラム』データベースは、マレーシアの国立図書館や言語出版局との共同によりマレーシアの教育で活用されています。
- ・個人研究者が収集・蓄積した研究資料を整理し、個人研究者の経験や思索の体系化と可視化を試みるとともに、個人研究者の研究情報を共有可能にするもの。フィールドノートデータベースや、故石井米雄名誉教授の蔵書を中心とする研究資料を整理した石井米雄コレクションがあります。布野修司氏の世界建築データベースは、書籍とデータベースを統合した先駆的なフィールド・データベースです。

- ・映画、ポスター、建築、音楽など、人々が日常生活の中で見聞きしたり利用したりすることで人々の行動や考え方に影響を与えているけれど、従来の研究では十分に利用されてこなかった形態の情報のデータベース。インド、タイ、マレーシアの映画、満州国ポスター、戦前期東アジア絵はがき、アジア建築（都市環境文化資源）があります。画像を視覚的に検索したり分析したりする方法や、映画を「物語」として提示したり検索したりする方法が模索されています。
- ・中国をはじめとする東アジアの現代史に関するデータベース。20世紀年表、中国外国人人口統計、北京特別市市政公報、上海租界工部局文書、中国関係アーカイブ、モンゴル人文社会系定期刊行物のデータベースがあります。

また、地域情報学プロジェクトでは、データベース作成支援、データベースごうしの統合、データの可視化のため、以下のようなシステムやツールを作成・公開しています。

- ・インターネット上に分散しているデータベースの統合検索を目指した地域研究資源共有化データベース
- ・データベース作成の知識や技術がなくても簡易データベースが作成できる Myデータベース
- ・時間処理ができる地図重ねあわせ分析ツール HuMap、空間処理ができる年表重ねあわせ分析ツール HuTime、データベースを支える歴史地名辞書、暦間の日付変換ツール暦日テーブル、地図のデジタル化と公開を目指す地形図共有化
- ・キーワードによりデータを関連付けして資料群の全体像を可視化するツールであるトピックマップの具体例として、日本図書館協会や国立国会図書館の件名標目表、農林水産関連分野の語彙集 (AGROVOC)、世界中の民族の社会や文化に関する文献集 (HRAF)、漫画『花より男子』の各言語版のトピックマップ

こうしたデータベースを一覧にしたものが本冊子です。本冊子をめぐりながら、地域研の活動の一端に触れていただくとともに、興味のある分野や関心のある地域のデータベースにアクセスしてみてください幸いです。

2013年4月27日  
地域情報学プロジェクト広報委員会

データベース名	ページ
1. アチェ津波モバイル博物館システム	2
2. 災害と社会 情報マッピング・システム	
3. 2004年スマトラ沖地震・津波関連記事データベース	3
4. 2004年スマトラ沖地震・津波画像データベース	4
5. 2009年西スマトラ地震関連記事データベース	
6. ポスト社会主義諸国選挙・政党データベース	5
7. 大陸部東南アジア仏教徒社会の時空間マッピング・データベース	6
8. フィールドノート・データベース	7
9. 布野修司・世界建築データベース	
10. 道は、ひらける—石井米雄と東南アジア研究（石井米雄コレクション）	8
11. 「トルキスタン集成」データベース	
12. 『カラム』雑誌記事データベース	9
13. イギリス議会資料図版データベース	10
14. アジア地形図共有化データベース	11
15. タイ語三印法典（王立研究所版）	12
16. タイ語三印法典（タマサート大学版）	13
17. 貝葉文書データベース	
18. 東北タイ南部貝葉データベース	14
19. インド（タミル）映画データベース	
20. タイ映画データベース	15
21. マレーシア映画データベース	
22. 満洲国ポスターデータベース	16
23. 戦前期東アジア絵はがきデータベース	
24. アジア都市環境文化資源データベース	17
25. 20世紀年表データベース（1918～1952年）	18
26. 中国における「外国人」人口統計データベース（戦前編）	
27. 『北京特別市公署市政公報』目次検索データベース（1938～1944年）	19
28. 上海租界工部局警務処文書件名索引データベース（1894～1949年）	
29. スタンフォード大学フーヴァー研究所中国関係アーカイブ件名索引データベース	20
30. モンゴル（人民共和）国科学アカデミー刊行人文社会系学術定期刊行物記事索引データベース	
31. 地域研究資源共有化データベース	21
32. 地域研究資源共有化データベース（多言語対応版）	22
33. データベース作成ツール：My データベースサービスおよび REST 型 API	23
34. GIS システムをベースとした多機能連携型データベース作成ツール：HuMap（Humanities Map）	24
35. 年表重ね合わせ分析ツール：HuTime（Humanities Time）	25
36. 歴史地名データベース：デジタル歴史地名辞書	26
37. 暦間日付変換ツール：暦日テーブル	27
38. 日本図書館協会基本件名標目表トピックマップ	28
39. 国立国会図書館件名標目表トピックマップ	29
40. AGROVOC トピックマップ	30
41. HRAF トピックマップ	
42. 花より男子 トピックマップ	31

# 1. アチェ津波モバイル博物館システム

<http://disaster.net.cias.kyoto-u.ac.jp/Aceh/>

短縮 URL : <http://bit.ly/XYABag>

2004年12月に発生したインド洋津波(スマトラ島沖地震・津波)の被害と救援・復興の経年変化の様子を地図上で示すシステム。震源に最も近く、約16万5000人の死者・行方不明者を出したインドネシア共和国アチェ州を対象に、現地語メディアでの報道記事や写真を地図上で表現し、それらをスマートフォンなどの携帯端末で参照可能にすること



ことで、アチェの街並みに重ねて被災と復興過程を記録・参照することができるようにしたものの。被災や復興の過程を示す遺物や痕跡が人々の日々の生活の中でどのように使われ変化していくかを記録し、参照可能にすることで、時代や地域を越えて災害の体験を語り継ぐためのメディアであり、モバイル端末を使って街全体を「博物館」にする試みでもある。ツーリズムへの応用が期待される。

## 1. アチェ津波モバイル博物館システム

# 2. 災害と社会 情報マッピング・システム

<http://disaster.net.cias.kyoto-u.ac.jp/Indonesia/>

短縮 URL : <http://bit.ly/11Db59K>

Wacana Informasi Bencana Alam dan Keadaan Sosial di Aceh

Wilayah: Aceh | Kota: Sabang | Kecamatan: Meulaboh | Desa: ...

Search filters: tema: sosial, kategori: gempa/tsunami, tanggal: tgl: 11 bin: 04 thn: 2012

artikel	teguh	kategori	judul	tanggal
berita	Banda Aceh	gempa tsunami	Gempa Guncang Aceh	11-04-2012 15:51:32
berita		gempa tsunami	Gempa di Aceh 5.5 SR Berpotensi Tsunami	11-04-2012 15:56:37
berita	MEKAN	gempa tsunami	Nidatan Diguncang Gempa	11-04-2012 16:55:46
berita	Sinabang	gempa tsunami	Gempa Jaga Tersa di Bangkulu	11-04-2012 16:11:52
berita	Sinabang Banda Aceh	gempa tsunami transportasi	Warga Aceh Panik	11-04-2012 16:23:09
berita	Sinabang Banda Aceh	gempa tsunami	Paling Cepat Sampai Daratan	11-04-2012 16:24:04
berita	Banda Aceh	gempa tsunami	Panic Gempa, Kewaspadaan Parah di Banda Aceh	11-04-2012 16:28:08

Small text at the bottom: Dibaherperas pada 7 October 2009. Memberi database Area Informatics Project, CIAS, Kyoto University. Ane Simoes, Truong Poon Co. Ltd.

災害が発生したとき、現地語オンライン情報を用いて被害と救援の状況を地図上で示すシステム。首都から発信される報道や情報では十分に伝えられてこない被災地の状況を地方メディアの情報を活用することで、被害の規模や救援のために必要な情報を収集し、地図上で表現することで、被災地の被害の全体像を速やかに視覚的に捉えることができる。新聞社などによってオンライン上で発信される報道記事を自動で収集し、記事中の地名をもとにテーマ別に地図上で表現する。現在はインドネシアの全国紙の記事をもとに、アチェ州と西スマトラ州について、自然災害、紛争・事件、選挙などのテーマで記事を収集し、提示している。人道支援への応用が期待される。キーワードを変えることで事件・事故や紛争、政変などにも応用可能。



## 2. 災害と社会 情報マッピング・システム

## 3. 2004年スマトラ沖地震・津波関連記事データベース

<http://disaster.net.cias.kyoto-u.ac.jp/Aceh/>  
 短縮 URL : <http://bit.ly/XYABag>



2004年12月に発生したインド洋津波（スマトラ島沖地震・津波）に関するインドネシアおよび近隣地域の現地語メディアでの報道記事のデータベース。インドネシアの全国紙を中心に地方紙や雑誌記事約10000件を収録している。

## 3. 2004年スマトラ沖地震・津波関連記事データベース

## 4. 2004年スマトラ沖地震・津波画像データベース

<http://disaster.net.cias.kyoto-u.ac.jp/Aceh/>

短縮 URL : <http://bit.ly/XYABag>



2004年12月に発生したインド洋津波(スマトラ島沖地震・津波)の最大の被災地となったインドネシア共和国アチェ州の被災と復興の過程を撮影した写真のデータベース。被災直後から現在にいたるまで定期的に現地で撮影した写真(撮影地の位置情報つき)7000点を収録。

4. 2004年スマトラ沖地震・津波画像データベース

## 5. 2009年西スマトラ地震関連記事データベース

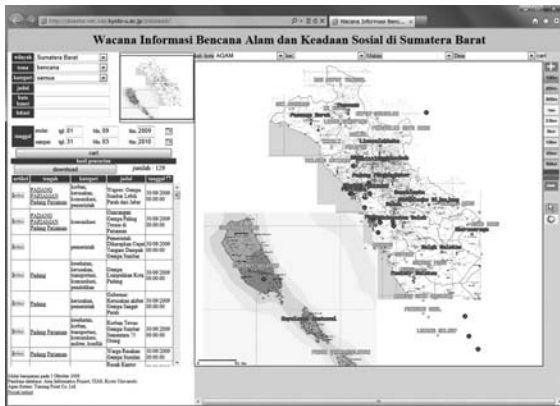
<http://disaster.net.cias.kyoto-u.ac.jp/Indonesia/>

短縮 URL : <http://bit.ly/11Db59K>

lokasi:  
kategori:kesehatan, kerusakan, transportasi, komunikasi, pendidikan  
judul:Gempa Lumpurhan Kota Padang  
PADANG, KOMPAS.com - Gempa berkekuatan 7,6 SR yang mengguncang Sumatera Barat, Rabu (30/9) sekitar pukul 17.16 WIB, membuat sejumlah gedung vital rusak berat, seperti RS Umum Pusat M Jamil Padang, RS Selasih, dan Hotel Rocky.Beberapa gedung, seperti gedung lembaga pendidikan LBA-LIA, gedung Sekolah Tinggi Kesehatan (Stikes) Indonesia, Hotel Ambacang, dealer mobil Capella roboh, demikian juga ratusan ruko yang terletak di jalan-jalan utama Kota Padang, seperti di Jalan Sawahan, Pemuda, Veteran, dan beberapa tempat lainnya.Akibat gempa ini, sebagian pasar raya dan pasar utama di pusat Kota Padang juga terbakar. Kebakaran juga merambat ke Matahari Dept Store. Bagian Matahari yang terbakar adalah bagian belakang toko. Toko

2009年9月に発生した西スマトラ地震(パダン地震)に関するインドネシアの現地語メディアでの報道記事のデータベース。インドネシアの全国紙を中心に地方紙を含め約1000点を収録。





## 5. 2009年西スマトラ地震関連記事データベース

## 6. ポスト社会主義諸国選挙・政党データベース

[http://app.cias.kyoto-u.ac.jp/infolib/meta\\_pub/G0000003Post](http://app.cias.kyoto-u.ac.jp/infolib/meta_pub/G0000003Post)  
 短縮 URL : <http://bit.ly/11skKjn>



ヨーロッパの旧社会主義国（中東欧、旧ソ連諸国のうち 18 カ国）を対象に、1990 年の選挙の自由化以降の国会選挙・大統領選挙・欧州議会選挙の結果、歴代内閣、選挙制度、各政党の変遷、を数値等で表現して、キーワード検索や項目間の比較を可能にしたデータベース。



本プロジェクトで収集したデータをもとに、北海道大学スラブ研究センターの協力を得て、上のような形でも行っている。

## 6. ポスト社会主義諸国選挙・政党データベース

## 7. 大陸部東南アジア仏教徒社会の時空間マッピング・データベース

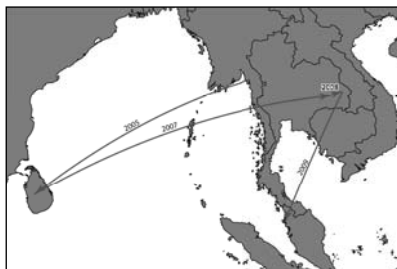
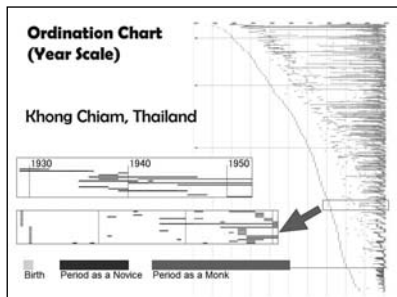
[http://app.cias.kyoto-u.ac.jp/infolib/meta\\_pub/G0000209SEthertemple](http://app.cias.kyoto-u.ac.jp/infolib/meta_pub/G0000209SEthertemple)

短縮 URL : <http://bit.ly/Xaimhn>

<http://theravadin.gaia.net.cias.kyoto-u.ac.jp> … 5月公開予定

短縮 URL : <http://bit.ly/10uBqEs>

No.	サムネイル	寺院名 / 建立年 / type / 住期1 / 住期2 / 住期3 / 住期4 / 墓
1		วัดสุทัศน์ / 1849年 / 1 / 寺院 / 寺院 / 寺院 / 寺院 / 1
2		วัดสุทัศน์ / 1974年 / 3 / 寺院 / 寺院 / 寺院 / 寺院 / 0
3		วัดสุทัศน์ / 1983年 / 1 / 寺院 / 寺院 / 寺院 / 寺院 /

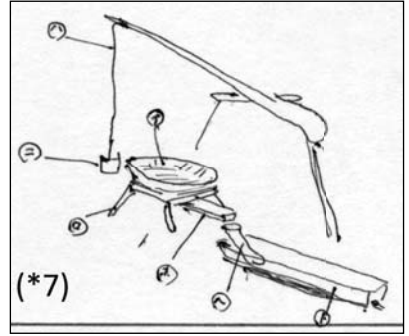


上座仏教徒が集住する西南中国を含む東南アジア大陸部の上座仏教寺院と出家者に関するデータを臨地調査によって収集し、マッピング・データベースとして統合したもの。上座仏教徒が造営する寺院施設を地域の文脈から類型化するとともに、地図上へのマッピングによって出家行動もたらず仏教徒社会の移動パターン、寺院間・出家者間のネットワークの様態を解明することが目的で、東南アジア大陸部の宗教と社会、文化研究の領域では世界に先例がないものである。2006年から2010年まで東南アジアの9ヶ所(タイ:コーンチアム、メーソート、ラオス:チャンパーサク、ヴィエンチャン、ルアンパバーン、カンボジア:コンポントム、キエンスヴァイ、中国、シーサンパンナ、徳宏)において寺院と出家者の調査を行った。寺院の場所はGPSで記録し、写真を撮り、設備の種類や数量などの情報を集め、出家者にアンケートに答えもらい、当該寺院に止住する出家者名(俗人名と出家者名)、出身地、年齢、所属する「教派」、得度した寺院名、調査年から過去5年間さかのぼって止住した寺院名(所在地)を記している。ここから移動経緯が追跡できる。このデータに、他のデータ(人口、土地利用)を重ね、時間・空間情報などと合わせると同時に、新しい可視化方法とウェブ上での共同研究環境を用いることで、それぞれの地域の上座仏教徒の行動を類型化し、地域を越える実践のモードを浮き彫りにすることが目標である。

## 7. 大陸部東南アジア仏教徒社会の時空間マッピング・データベース

## 8. フィールドノート・データベース

2013 年度公開予定



主に自然科学系の地域研究者の臨地調査によって得られたフィールドノートの記録をデータベース化し、さまざまな他の情報と組み合わせることで新たな地域研究資料として利用することを目的としたもの。東南アジアを中心にアジア・アフリカの広範な地域をカバーし、特に 1980 年代以降の土地利用や生業体系の記録が多い。現在データベース化を進めているのは、高谷好一（京都大学名誉教授）のフィールドノート記録集成、山田勇（京都大学名誉教授）の森林景観の写真記録を中心に、関連する資料をリンクしたデータベース。

8. フィールドノート・データベース

## 9. 布野修司・世界建築データベース

[http://app.cias.kyoto-u.ac.jp/infolib/meta\\_pub/G0000003gridcity](http://app.cias.kyoto-u.ac.jp/infolib/meta_pub/G0000003gridcity)

短縮 URL : <http://bit.ly/XjjMWI>

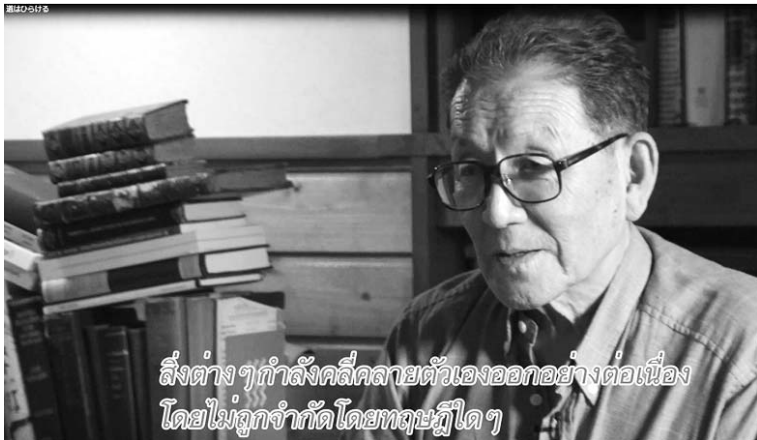


滋賀県立大学教授の布野修司先生が集めてきた世界の建築に関するデータベース。現在、『グリッド都市』（布野修司、ヒメネス・ベルデホ著、京都大学学術出版会）に掲載された図版のみ閲覧可能となっている。これは、京都大学が所蔵するフィールドでの調査記録を広く社会に還元するために京都大学学術出版会と共同して進めているプロジェクトの一環である。

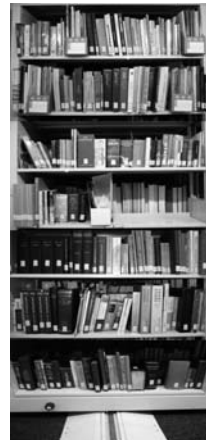
9. 布野修司・世界建築データベース

## 10. 道は、ひらける—石井米雄と東南アジア研究（石井米雄コレクション）

2013年4月末公開予定



สิ่งต่างๆกำลังเคลื่อนตัวออกมอย่างต่อเนื่อง  
โดยไม่ถูกจำกัดโดยทฤษฎีใดๆ



故石井米雄・京都大学名誉教授（1929-2010）により、1957～2010年までに収集された図書・研究資料や調査地で撮影された写真などの修正である石井米雄コレクション、映像「道は、ひらける—石井米雄と東南アジア研究」、「石井米雄の歩んだ道」、「石井米雄がうみだした著作」から構成されるデータベースである。図書・冊子体では約10,000点のうち2,567点、抜刷・研究資料等6,906点、写真資料約5,000点が検索でき、東南アジア地域研究やタイ史・法制度研究、言語研究に重要な資料群を含む。また本データベースは、仮想書架やPC上で動作する書誌情報から抽出されたキーワードにもとづくオンロジー向き検索が可能である。

## 10. 道は、ひらける—石井米雄と東南アジア研究（石井米雄コレクション）

## 11. 「トルキスタン集成」 データベース

[http://app.cias.kyoto-u.ac.jp/infolib/meta\\_pub/CsvDefault.exe](http://app.cias.kyoto-u.ac.jp/infolib/meta_pub/CsvDefault.exe)

短縮URL：<http://bit.ly/X8vtSr>

「トルキスタン集成」（Туркестанский сборник）とは、19世紀後半から20世紀初頭にかけて収集されたロシア帝国支配下の中央アジアに関する文献集成（全594巻）である。初代トルキスタン総督 K.P. カウフマンにより、征服間もない中央アジアをロシア人がよりよく知るための百科事典として構想され、編纂が開始された。単行本、雑誌・新聞の論文・記事、地図など多様な形態の資料を含み、所収書誌は1万点以上にのぼる。原本はウズベキスタンの A. ナヴァーイー記念国立図書館所蔵。地域研はそのデジタル複製版を所蔵しており、本データベースでは「トルキスタン集成」所収資料の書誌検索と資料画像の閲覧ができる（画像閲覧は学内限定公開）。書誌情報整備が継続中であり、本データベースは試行版である。現在のデータ件数は8,723。



## 11. 「トルキスタン集成」データベース

## 12. 『カラム』 雑誌記事データベース

[http://app.cias.kyoto-u.ac.jp/infolib/meta\\_pub/G0000003QALAM](http://app.cias.kyoto-u.ac.jp/infolib/meta_pub/G0000003QALAM)

短縮 URL : <http://bit.ly/X8zHJJ>

No.	Saranan (Number)	Tahun (Year)	Bulan (Month)	Vol (Volume)	Page (Page)	Author (Author)	Title (Title)
1	3/1958	10	10	1958	10		ambar kuli
2	3/1958	10	10	1958	10		ambar
3	3/1958	10	10	1958	10		ambar
4	3/1958	10	10	1958	10		ambar

کمبر جلدیہ - کمبر  
 لمفیران سبکی ہدیہ  
 کیت دالم کلوارن این  
 ایالہ شورغ فلاکون  
 وایفکمبر یغ مشهوردان  
 روفاون یابت چئی کسمہ  
 بوتی فد اول بولن جون  
 یلالو ای تله ملتکن  
 جواتن سبکی فلاکون  
 وایفکمبر فد شریکے شو  
 براڈرس تنافی کمبدین  
 تله مذاقہ فرستوجوان سولا باکی منزوسکن خدمتن  
 ددالم شریکے بفرسوزہ کمبر این کیت امیل خاص  
 دغن احسانن دان کیت برهاف کمبر این کلق اکن  
 مفهاسی نیموق زوه مریک یغ کمبر دان  
 مفهراکان کفدان

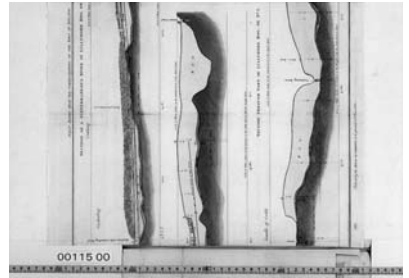
1950 年から 1969 年までシンガポール（後にマレーシア）で刊行されていたイスラム系総合月刊誌『カラム』（マレー語、ジャウィ文字）の全記事の書誌および PDF 画像データベース。同誌は、シンガポールを拠点とし、インドネシアやマレーシア（マラヤ）のムスリムを主な対象に、留学生を通じた中東の改革思想の紹介、インドネシアやマレーシアのムスリム知識人による論説、世界各地のムスリム社会の動向などを掲載した。また、主筆のアフマド・ルトフィは同誌の論説などで民族主義的な政権や体制寄りの宗教指導者を批判し、国境を越えた東南アジアのムスリム社会の構築を唱えた。1956 年にシンガポールでムスリム同胞団が結成されると、同誌は同団体の事実上の機関誌となった。政権党に批判的だったこともあって現地の文書館や図書館で体系的に収集・所蔵されていなかった同誌の記事を収集し、統合したもの。

## 12. 『カラム』 雑誌記事データベース

# 13. イギリス議会資料図版データベース

[http://app.cias.kyoto-u.ac.jp/infolib/meta\\_pub/G0000003BPP](http://app.cias.kyoto-u.ac.jp/infolib/meta_pub/G0000003BPP)

短縮 URL : <http://bit.ly/X955I6>



地域研は、京セラ株式会社の寄贈により、イギリス議会資料（下院文書 1801-1986、上院文書 1801-1920）の原本を所蔵している。イギリス議会資料は、議会審議資料として会期ごとに編纂された法案、各種の委員会等の報告書、政府報告書、通商統計やセンサスなどの統計類、世界各地からの領事報告や各国事情報告書など多様な文書を集成した膨大な資料群である。「イギリス議会資料地図データベース」は、1803 年から 1838 年の下院文書に含まれる 1515 枚の地図類を、「人間文化研究資源共有化推進事業に伴うデータベース高次化」経費を利用してデータベース化したものである。

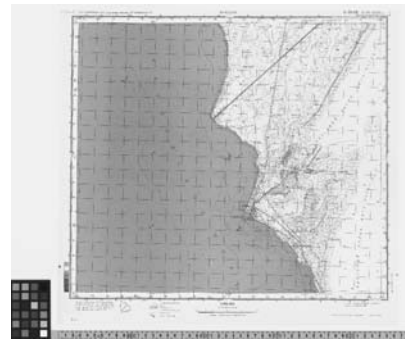
「イギリス議会資料地図データベース」は以下の手順で作成した。

- 1) 原本調査：地図・イラスト・写真等の地図類の所在確認およびそれらに関する解説文の所在を確認した。
- 2) 撮影：地図類については 35mm カラーマイクロフィルムで、解説文については 35mm 白黒マイクロフィルムで撮影した。ただし A2 サイズ以上の場合には分割撮影とした。併せて各冊の目次も撮影した。
- 3) デジタル化：撮影したフィルムからデジタル化を行った。地図類（カラー画像）は最初に保存用として TIFF データ（2400DPI、RGB 各 8 ビット、非圧縮）を作成した。さらに TIFF データから JPEG データ（300DPI、RGB 各 8 ビット）を作成し公開用とした。テキスト（白黒画像）は TIFF データ（300DPI、RGB 各 8 ビット、G4 圧縮）を作成し保存用とした。
- 4) メタデータ作成：デジタル画像データより対象地図類のメタデータを抽出した。主なデータ項目は、資料番号、文献内整理番号、頁、院の種別、セッション年、文書番号、文献タイトル、図表タイトル、分割数、画像ファイル名となっている。
- 5) 校正作業：既存のリストを利用して照合を行った。

## 13. イギリス議会資料図版データベース

## 14. アジア地形図共有化データベース

[http://infos.net.cias.kyoto-u.ac.jp/infolib/meta\\_pub/G0000004soviet](http://infos.net.cias.kyoto-u.ac.jp/infolib/meta_pub/G0000004soviet)  
短縮 URL : <http://bit.ly/11FSXvR>



京都大学地域研、同東南アジア研究所、北海道大学スラブ研究センター、総合地球環境学研究所は、それぞれアジアと周辺地域（ロシアを含む）の入手困難な地形図を多数所蔵し、その数は合わせて約 60,000 点に上る。アジア地形図共有化データベースは、その中で大縮尺かつ時間的・空間的空白を埋めるなど、特に研究活動に有用な約 14,000 を対象として、デジタル画像の作成とインターネットでの公開を目指している。平成 24 年度までに、独立行政法人日本学術振興会平成 22、23、24 年度科学研究費補助金（研究成果公開促進費）等の助成により、13,810 件のデジタル化が終了しており、データベース公開の準備を進めている。

公開中および公開準備中のデータベースは以下のとおり。これらのデータベースは、通常の語彙検索に加えて、地図を利用した空間検索とタイムラインを利用した時間検索が可能である。

- ・旧ソ連邦作成地図コレクション（地域研）：公開中
  - ・外邦図地図コレクション（東南研）：準備中
  - ・一般地図（地域研、東南研）：準備中
  - ・上記データベースの共有化データベース（総合地球環境学研究所地図類も共有化される）：準備中
- 本データベースはアジア地域に関して世界有数の所蔵数を誇る 4 組織の地形図を一体的に公開するもので、網羅する空間範囲、時系列の厚さ、規模、データの重要性ともに内外に例を見ない。時系列の厚さは過去 100 年にわたっており、農業や植生、都市や村落の分布、道路網等インフラの経年変化といった情報を提供できると期待している。さらにアジア全域をカバーすることから、近年各学問領域で重要性を増している国境を越えた視点からの議論において特に大きな貢献が可能である。地理学、環境、地域研究、人類学、開発学、農学、水文学など空間情報およびその時間的変化が重要な関心となる分野において学術的に高い価値を有するものと考えられる。

## 15. タイ語三印法典（王立研究所版）

<http://area.net.cias.kyoto-u.ac.jp/ktsd/>

短縮 URL : <http://bit.ly/11FWxWX>



タイ語『三印法典』(Kotomai Tra Sam Duang) は、1805年に現ラタナコーシン（バンコク）王朝ラーマ I 世（1782-1809）の勅命によってアユタヤ滅亡時に残された諸法典の写本に基づいて編纂された14世紀中葉から19世紀初頭までの法令・布告集成である。本データベースは、2007年刊行王立研究所版にもとづく全文データベースである。

出典：Yoneo Ishii, Mamoru Shibayama, and Aroonrut Wichienkeeo : The Computer Concordance to the Law of the Three Seals-Revised Version, Amarin Publications, Thailand, 1026p. 2008.



チットラダー宮殿にてタイ語『三印法典』索引をシリントン王女殿下へ献上した際の写真（2008年11月26日タイ国TVチャンネル3放映）

## 15. タイ語三印法典（王立研究所版）



## 16. タイ語三印法典 (タマサート大学版)

<http://app.cias.kyoto-u.ac.jp/GlobalFinder/cgi/Start.exe>

短縮 URL : <http://bit.ly/X9bKlo>



検索条件: 全ての項目 (36)  
該当件数: 172 件 (1 - 20 件目)

全ての項目  検索

1 2 3 4 5 6 7 8 9 >>

表示順: 昇順 指定無し 表示件数: 20 切替

[ グループ一覧 ]

No.	volume	page	line	content	word
1	1	028 - 028	11 - 12	แปลหนังสือภาพในพระศาสนาประจักษ์ด้วยสี่ลัญจก อุฎฐระวีรัตเนนันทิ์	แปล / รูปภาพ / ใน / พระศาสนา / ประจักษ์ / ด้วย / สี่ / ลัญ / จก / อุ / ฎ / ฐ / ระ / วี / รัต / เน / น / ณ / ติ / ์
2	1	057 - 057	05 - 05	สมัยก่อนพระสมเด็จอมรพิตรถึงป้อมมูรวิธรรมาวาส	แต่ / ป้อมพระสมเด็จอมรพิตร / ถึง / ป้อมมูรวิธรรมาวาส
3	1	057 - 057	05 - 06	สมัยก่อนมูรวิธรรมาวาสถึงป้อมสวนเอ่งุ่น	แต่ / ป้อมมูรวิธรรมาวาส / ถึง / ป้อมสวนเอ่งุ่น

1805年に現ラタナコーシン(バンコク)王朝ラーマ I 世(1782-1809)の勅命によってアユタヤ滅亡時に残された諸法典の写本に基づいて編纂された14世紀中葉から19世紀初頭までの法令・布告集成のタマサート大学本の全文データベースである(写真参照)。『三印法典』廉価版5冊本の計算機総辞用例索引『Computer Concordance of The Law of



Three Seals』(5分冊、3850頁、239,576用例、タイ国 Amrin Publications、1991年刊行)の排列にもとづく。地域研究資源共有化データベース(Resource Sharing Database for Area Studies): 試用版から検索が可能。

## 16. タイ語三印法典 (タマサート大学版)

## 17. 貝葉文書データベース



ฐานข้อมูลเอกสารคัมภีร์  
ใบเขียนขอมหายุคสุโขทัย  
จารึกสมัยสุโขทัย

Search

ฐานข้อมูลเอกสารคัมภีร์  
ใบเขียนขอมหายุคสุโขทัย  
จารึกสมัยสุโขทัย

เอกสารคัมภีร์

This site was initially built by the Center of Excellence Project of the  
Center for Southeast Asian Studies, Kyoto University.  
Also, regarding updating and writing data, it was Science Research Database, JSPS in 2005.

タイ北部を中心に、ラオス、ミャンマー、中国雲南省南部に跨がる地域で収集された複数の貝葉文書から、生態・民族間関係・宗教・文化・政策に関するコンテンツを網羅した地域史誌データベース。本体は東南アジア研究所に所蔵され、地域研がその管理と公開を準備している。

## 17. 貝葉文書データベース

## 18. 東北タイ南部貝葉データベース

[http://app.cias.kyoto-u.ac.jp/infolib/meta\\_pub/CsvDefault.exe?DEF\\_XSL=default&GRP\\_ID=G0000208&DB\\_ID=G0000208bailanit&IS\\_TYPE=csv&IS\\_STYLE=default&EXTEND\\_DEFINE=&EXTEND\\_STYLE=default](http://app.cias.kyoto-u.ac.jp/infolib/meta_pub/CsvDefault.exe?DEF_XSL=default&GRP_ID=G0000208&DB_ID=G0000208bailanit&IS_TYPE=csv&IS_STYLE=default&EXTEND_DEFINE=&EXTEND_STYLE=default)

短縮 URL : <http://bit.ly/11G3gA0>

東北タイ南部の仏教寺院等に収蔵された古文書・写本のデータベース。標準タイ語の浸透により急速に失われつつある地方言語の保護・復興を目的として現地の在野研究者 Cheymongkol Chalermasukjitsri氏が作成したデータベースであり、同氏が収蔵先に赴いてデジタル化した文書の全画面像を公開している。2013年3月時点でクメール文字貝葉を中心に311件の文書を収録。文書のタイトル(クメール語・タイ語)やカテゴリ、所蔵者、作成年といった基本メタデータの他、100件についてはタイ語の要約を付し、フリーワード検索が行える。本データベースの第一の目的は地域情報学の技術を利用した現地還元であり、タイ側に設置したタイ語のウェブサイトからも検索・閲覧が行えるようにしていることも本データベースの大きな特徴である。



### 18. 東北タイ南部貝葉データベース

## 19. インド (タミル) 映画データベース

[http://app.cias.kyoto-u.ac.jp/infolib/meta\\_pub/G0000003THAI](http://app.cias.kyoto-u.ac.jp/infolib/meta_pub/G0000003THAI)

短縮 URL : <http://bit.ly/11G64NR>



インドでは多くの言語で商業映画が制作されており、なかでもチェーンナイを中心に制作されるタミル語映画は南部インドの文化や政治状況を強く反映した映画として、ムンバイを中心に制作されるヒンディー語映画と並んでインドを代表する商業映画である。またタミル系移民を中心に世界各地で人気を集めている。地

域研が所蔵するタミル語映画コレクションは、マレーシア在住のタミル系ジャーナリストから寄贈を受けたもので、1960年代～1990年代の代表作が集められている。データベースは、タイトル、制作年次だけでなく出演者や監督、音楽製作者、ジャンルなどから検索可能。

### 19. インド (タミル) 映画データベース

## 20. タイ映画データベース

[http://app.cias.kyoto-u.ac.jp/infolib/meta\\_pub/G0000003THAI](http://app.cias.kyoto-u.ac.jp/infolib/meta_pub/G0000003THAI)  
短縮 URL : <http://bit.ly/11GG1pE>

地域研が所蔵するタイで作成された劇場映画コレクションの目録およびジャケット写真のデータベース。



## 20. タイ映画データベース

## 21. マレーシア映画データベース

[http://app.cias.kyoto-u.ac.jp/infolib/meta\\_pub/G0000003Malaysia](http://app.cias.kyoto-u.ac.jp/infolib/meta_pub/G0000003Malaysia)  
短縮 URL : <http://bit.ly/11GTf5D>

地域研が所蔵するマレーシアで制作された劇場映画およびテレムービー（CD で販売される劇映画）の DVD とビデオ CD のコレクションの目録およびジャケット写真のデータベース。マレーシア（マラヤ連邦、一部シンガポールを含む）で劇場公開された長編作品（約



900 点)のほか、マレーシアで上映禁止になった作品（ジャワ人移民を描いた『放火犯』、マラヤ共産党を扱った『最後の共産主義者』など）、インディペンデント系の短編作品（約 30 点）、2000 年以降に制作されるようになった国内の特定の民族や地域を対象にした作品（タミル語テレムービー 28 点、サバ州のテレムービー 30 点）などを含む。

## 21. マレーシア映画データベース

## 2 2. 満洲国ポスターデータベース

[http://app.cias.kyoto-u.ac.jp/infolib/meta\\_pub/G0000021MAN](http://app.cias.kyoto-u.ac.jp/infolib/meta_pub/G0000021MAN)

短縮 URL : <http://bit.ly/XeOna5>



1925年9月26日から1941年12月8日までの満洲国・関東州に関するポスターおよび宣伝ビラの画像データベース。データ件数は、ポスター176点、伝単（宣伝ビラ）167点、合計343点（2013年3月1日現在）。制作機関は、満洲国、関東州の軍、行政機関、企業、民間団体などだけでなく、満鉄ポスターのように日本国内で制作されたものも少なくない。日本国内制作分は、日本人を「異郷の地」である満洲に導くため、あるいは日本人に満洲イメージを定着させるために作成されたものである。一方、満洲制作分は、満洲国政府による政策や儀礼・儀式に関するものが多いという特徴がある。原資料の所蔵機関は、おもに祐生出合いの館（鳥取県西伯郡）と函館市立中央図書館である。

## 2 2. 満洲国ポスターデータベース

## 2 3. 戦前期東アジア絵はがきデータベース

[http://app.cias.kyoto-u.ac.jp/infolib/meta\\_pub/G0000022PPC](http://app.cias.kyoto-u.ac.jp/infolib/meta_pub/G0000022PPC)

短縮 URL : <http://bit.ly/YLN2mv>

戦前に発行された絵はがき約2500点を収録し、その対象地域は「日本内地」「朝鮮半島」「台湾」「樺太（>サハリン）」「満洲・モンゴル」「中国（華北）」「中国（華中・華南）」「極東シベリア」「南洋（太平洋西部）」を含む。原資料は、地域研の所蔵分だけでなく、提供されたデータ画像にも基づいている。データの更新作業が課題。

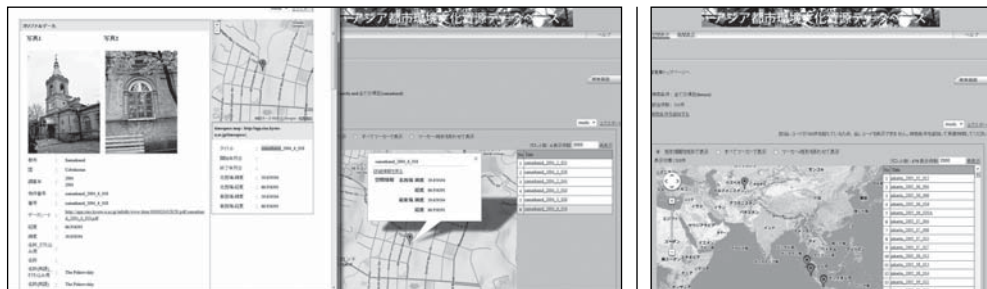


写真番号	写真	所在地	説明	登録内容
1		東京	大正電報局二重橋(山王橋)と大橋の建設	上野国立博物館 複製品+橋の光景
2		東京	大正電報局二重橋(山王橋)	上野国立博物館 複製品+橋の光景
3		奈良	(なし)	奈良市喜野台生駒市記念館はがき
4		奈良	鹿ノ輪舟(山王)・輪山寺	奈良市喜野台生駒市記念館はがき
5		奈良	鹿園ふかひー台(山王)建設社	奈良市喜野台生駒市記念館はがき
6		奈良	鹿園ふかひー台(山王)建設社	奈良市喜野台生駒市記念館はがき

### 2.3. 戦前期東アジア絵はがきデータベース

## 2.4. アジア都市環境文化資源データベース

<http://app.cias.kyoto-u.ac.jp/infolib/meta/G0000204UECR>  
 短縮 URL : <http://goo.gl/AHkjf>



アジア近代建築研究者のネットワークである mAN、東京大学生産技術研究所・村松伸研究室、京都大学地域研が共同し、アジアの都市部に存在する近代建築を中心に、都市環境文化資源を登録したデータベースである。データ登録・管理は、地域研内で開発中 My データベースシステムを通じて行っている。既にインドネシアのジャカルタ、ボゴール、メダン、パダンおよび西スマトラの小都市、モンゴルのウランバートルを加え、全 1600 件のデータ収録している。他都市についても調査時の情報を整理し、閲覧可能な状態へのブラッシュアップを図っており、継続的にデータ入力を進めている。データベース内では、それぞれの物件が地図上にプロットされており、キーワード検索に加え、地図や年代から検索できる。アジアの歴史資料としての利活用のみならず、発展著しいアジア都市・建築の保全や再生、そして時には開発を、歴史的な知見から支援するデータベースを目指している。

### 2.4. アジア都市環境文化資源データベース

## 25. 20世紀年表データベース(1918～1952年)

URL : [http://app.cias.kyoto-u.ac.jp/infolib/meta\\_pub/G0000020NPY](http://app.cias.kyoto-u.ac.jp/infolib/meta_pub/G0000020NPY)

短縮 URL : <http://goo.gl/7TQH0>

検索条件: 全ての項目(中国)  
該当件数: 126件(1-50件目)

全ての項目

検索

>> 1 2 3

表示順: 昇順 指定無し 表示件数: 50 切替

No.	年月(西暦)	//分類	//イベント	//国
1	1918年12月	//政治	//日・英・米・仏・伊5ヵ国、中国南北両政府に和平統一を勧告 //	
2	1918年01月	//経済	//対中国貿易(銀円)を突破 //	日
3	1918年04月	//経済	//対中国有線電信借款成立 //	日
4	1918年07月	//経済	//泰平組合(明治40年に三井物産・大倉組・高田商会で設立)、中国財政部と第4次兵器売込み契約成立 //	日
5	1918年12月	//経済	//各国中華公使、中国に対し南北統一まで政治借款拒絶を申合せ //	
6	1918年04月	//文化	//旅順師範学堂、中国児童に教育に当たる教員養成 //	日
7	1918年07月	//文化	//東亜同文書院、中国人教育館新設 //	
8	1919年01月	//政治	//ワシントン会議開催、議長にクレマンソー(仏)、副議長にラジソン(米)、ロイド・ジョージ(英)、西園寺公望(日)、オランダ	

おもに20世紀前半(1918～1952年)の情勢について、「政治」「経済」「社会」「文化」「備考」に区分した年表にもとづいて作成したデータベースである。日本語キーワードでの検索が可能。政治、経済などにとどまらず、社会、文化、科学技術にかかわる多様な事項の入力に重点を置いたことが特徴である。現在のところ、1918年～1952年分を作成済みで、20世紀全体の年表データとして完成させることを目標としている。

## 25. 20世紀年表データベース(1918～1952年)

## 26. 中国における「外国人」人口統計データベース(戦前編)

URL : <http://area.net.cias.kyoto-u.ac.jp/statistics/>

短縮 URL : <http://goo.gl/m6cm7>

戦前、日本外務省の在外公館が調査した中国における日本人、外国人人口統計に関するデータベースである。都市名、民族名、時代などを複合検索させることで、デモグラフィックな表示を可能とする。基礎資料は、外務省政務局(のち外務省亜細亜局担当)『関東州並満洲在留邦人及外国人人口統計表』1908年～1924年、外務省亜細亜局『支那在留邦人及外国人人口統計表』1925年～1931年、外務省亜細亜局『満洲国及中華民国在留邦人及外国人人口統計表』1932年～1936年、外務省東亜局『満洲国及中華民国在留邦人人口外概計表』1934年～1937年、外務省東亜局『中華民国在留邦人及第三国人口概計表』1940年～1944年。

## 26. 中国における「外国人」人口統計データベース(戦前編)

## 27. 『北京特別市公署市政公報』 目次検索データベース (1938～1944年)

URL : [http://app.cias.kyoto-u.ac.jp/infolib/meta\\_pub/G0000020BJG](http://app.cias.kyoto-u.ac.jp/infolib/meta_pub/G0000020BJG)

短縮 URL : <http://goo.gl/7TQH0>



戦時期における北京特別市公署（のち市政府）が発行した『市政公報』（1938年1月～1944年9月）の記事件名データベース。このデータベースを手がかりとして、戦時下の都市行政の実態、北京における日本の影響、傀儡政権といわれる政治主体の性格および特徴などを浮き彫りにすることが可能。

## 27. 『北京特別市公署市政公報』 目次検索データベース (1938～1944年)

## 28. 上海租界工部局警務処文書件名索引データベース (1894～1949年)

URL : [http://app.cias.kyoto-u.ac.jp/infolib/meta\\_pub/G0000020SGH](http://app.cias.kyoto-u.ac.jp/infolib/meta_pub/G0000020SGH)

短縮 URL : <http://goo.gl/hYnYG>

上海租界工部局警務処の原文書は、1949年に米国CIAの管轄下に移管され、1980年代に米国国立公文書館CIA文書として公開された(Record Group 263)。この文書群は、上海共同租界でイギリスが中心になって運営した租界工部局に関する文書が大半を占めている。工部局の治安管理を担っていたのは警務処であり、なかでも特別股(Special Branch)が上海の対外交渉や商業活動に秩序を維持させる中核機関だった。この文書は、1894年から1945年までの文書を含むが、主要なものは1929年から1945年まで特別股が作成・収集したもので、デモ、ストライキ、労働紛争、社会暴動、国内外の破壊活動、共同租界と中華民国政府との間の紛争に関する情報が含まれている。件名には日本語訳をつけたほか、適宜原文を参照して文書の年月日を補った。



## 28. 上海租界工部局警務処文書件名索引データベース (1894～1949年)





### 3 1. 地域研究資源共有化データベース

URL : <http://app.cias.kyoto-u.ac.jp/GlobalFinder/cgi/Start.exe>

短縮 URL : <http://goo.gl/akc6C>

検索項目: [簡易検索 | MCODE検索]

検索・経度も指定する

keyword river

北西緯度: [ ] [ ]

南東緯度: [ ] [ ]

検索範囲指定する

[ ] ~ [ ]

検索 クリア

検索画面の設定保存

京都大学地域研究統合情報センター

データの種別で選択:  全データベース  空間  時間  その他

全グループを開く 全グループを閉じる

- 京都大学地域研究統合情報センター
- 東南アジア研究所
- 総合地球環境学研究所
- 国立民族学博物館
- 地図データベース
- OPAC

Copyright © 2011 Center for Integrated Area Studies, Kyoto University

インターネット上に分散しているデータベースの統合検索を目指した新しいタイプのデータベースシステム。通常の語彙検索に加えて、地図を利用した空間検索とタイムラインを利用した時間検索が可能である。本データベースを利用すると、地域研が公開しているイギリス議会資料図版データベース、タミル映画データベース、『カラム』雑誌記事データベース、Waktu データベース、トルキスタン集成データベース、ポスト社会主義諸国選挙・政党データベース、マレーシア映画データベース、タイ映画データベース、20世紀年表データベース(1918～1952年)、『北京特別市公署市政公報』目次検索データベース(1938～1944年)、上海租界工部局警務処文書件名索引データベース(1894年～1949年)、スタンフォード大学フーヴァー研究所中国関係アーカイブ件名索引データベース、モンゴル(人民共和)国科学アカデミー刊行人文社会系学術定期刊行物記事索引データベース、満洲国ポスターデータベース、戦前期東アジア絵はがきデータベース、三印法典データベースの16個のデータベースの統合検索が可能である。さらに2012年より、東南アジア研究所(1個)、国立民族学博物館(12個)、総合地球環境学研究所(5個)、およびOPAC(地域研、東南アジア研究所、北海道大学スラブ研究センターの3個)の合計36個のデータベースの統合検索が可能となっている。さらに、2013年度中にはアジア地形図共有化データベースとの共有化も実現する予定。

検索結果	検索条件	検索結果
1	1918年	1918年
2	1919年	1919年
3	1920年	1920年
4	1921年	1921年
5	1922年	1922年
6	1923年	1923年
7	1924年	1924年
8	1925年	1925年
9	1926年	1926年
10	1927年	1927年
11	1928年	1928年
12	1929年	1929年
13	1930年	1930年
14	1931年	1931年
15	1932年	1932年
16	1933年	1933年
17	1934年	1934年
18	1935年	1935年
19	1936年	1936年
20	1937年	1937年

検索結果	検索条件	検索結果
1	1918年	1918年
2	1919年	1919年
3	1920年	1920年
4	1921年	1921年
5	1922年	1922年
6	1923年	1923年
7	1924年	1924年
8	1925年	1925年
9	1926年	1926年
10	1927年	1927年
11	1928年	1928年
12	1929年	1929年
13	1930年	1930年
14	1931年	1931年
15	1932年	1932年
16	1933年	1933年
17	1934年	1934年
18	1935年	1935年
19	1936年	1936年
20	1937年	1937年

### 3 1. 地域研究資源共有化データベース

## 3.2. 地域研究資源共有化データベース（多言語対応版）

公開状態：研究グループおよび地域研究統合情報センターと東南アジア研究所内に限定して公開

検索項目：[ 検索 ] [ MOQS検索 ]  言語グリッドを利用する  
入力言語：日本語

keyword

検索  クリア

検索画面の設定保存

京都大学地域研究統合情報センター

データの種類の選択：  全データベース  空間  時間  その他

京都大学地域研究統合情報センター  東南アジア研究所  
 総合地球環境学研究所  国立民族学博物館  
 地図データベース  OPAC

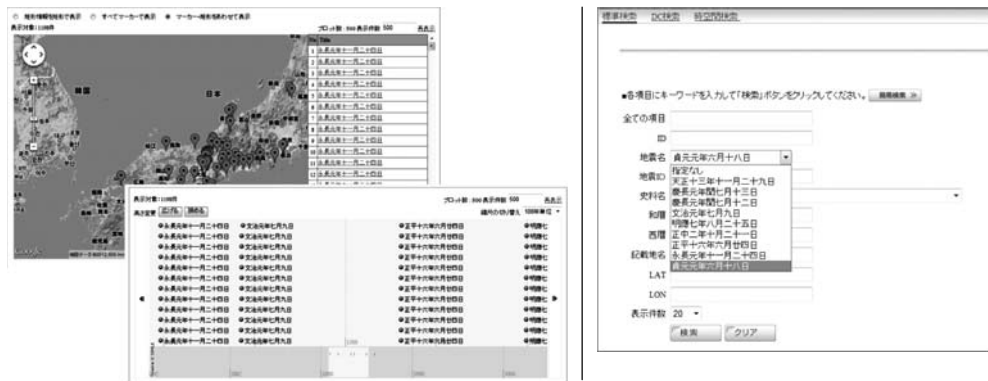


「地域研究資源共有化データベース」に共有化されているデータは、英語・タイ語・ロシア語などさまざまな言語で記述されている。そのため、検索語が日本語であれば英語データベースにはヒットしないという問題がある。「地域研究資源共有化データベース（多言語対応版）」は、言語グリッド (<http://langrid.org/jp/>) のサービスを利用して「地域研究資源共有化データベース」に翻訳機能を加えた実験システムである。日本語で英語やタイ語のデータベースを検索し、検索結果を日本語や英語に翻訳して表示することができる。実験システムのため、サービスは地域研と東南アジア研究所内に限定されている。

### 3.2. 地域研究資源共有化データベース（多言語対応版）

### 3.3. データベース作成ツール：My データベースサービスおよび REST 型 API

公開準備中



	A	B	C	D	E	F	G	H	I	J	K	L	M
1	ID	地震名	地震ID	史料名	レコード番号	レコードID	和暦	西暦	記載地名	現在地名	LAT	LON	ノート
2	SID	ENAME	EID	RNAME	RID	RECID	JDATE	NDATE	ONAME	PNAME	LAT	LON	NOTE
3	ID	BASIC	PRIME	BASIC	BASIC	BASIC	BASIC	BASIC	BASIC	BASIC	BASIC	BASIC	BASIC
4	1	貞元元年六月十八日	9760722	〔日本紀略〕	22	1151	貞元元年六月十八日癸丑	9760722	山城国/京都府/京都府/宮城	京都府/京都府/上京区/小山市	35.015	135.7452778	千本丸六町交差点近くに大極殿基壇跡の石碑(平成6年あり)
5	2	貞元元年六月十八日	9760722	〔日本紀略〕	22	1151	貞元元年六月十八日癸丑	9760722	山城国/京都府/宮城/八雲院	京都府/京都府/上京区/小山市	35.015	135.7452778	千本丸六町交差点近くに朝堂院(=八雲院)跡のプレートあり
6	3	貞元元年六月十八日	9760722	〔日本紀略〕	22	1151	貞元元年六月十八日癸丑	9760722	山城国/京都府/宮城/聚楽院	京都府/京都府/中京区/聚楽園西町	35.015	135.7452778	平安宮豊樂殿跡
7	4	貞元元年六月十八日	9760722	〔日本紀略〕	22	1151	貞元元年六月十八日癸丑	9760722	山城国/京都府/東寺	京都府/京都府/南区/九条町	34.9777778	135.7494444	左は東寺(教王護国寺)の現在地
8	5	貞元元年六月十八日	9760722	〔日本紀略〕	22	1151	貞元元年六月十八日癸丑	9760722	山城国/京都府/西寺	京都府/京都府/南区/唐橋平畑町	34.9786111	135.7386111	左は西寺の現在地
9	6	貞元元年六月十八日	9760722	〔日本紀略〕	22	1151	貞元元年六月十八日癸丑	9760722	山城国/京都府/清水寺	京都府/京都府/東山区/清水一丁目	34.9813889	135.7689444	左は清水寺の現在地
10	7	貞元元年六月十八日	9760722	〔日本紀略〕	22	1151	貞元元年六月十八日癸丑	9760722	山城国/京都府/円覚寺	京都府/京都府/上京区/柳屋町	35.0263889	135.7694444	左は円覚寺の現在地

データベースを公開するためには、データベースシステム、サーバ装置、ネットワーク機器などに関する専門技術や知識が必要であり、研究者個人がデータベースを公開することは容易ではない。「My データベース」は、データベースシステムの管理・運用法を見直して、研究者個人によるメタデータの定義・修正・検索機能の設定、検索画面の作成などを簡単に行えるようにしたサービスである。いくつかの条件を満たした CSV ファイルあるいは XML ファイルと画像等のデータさえ用意できれば、「My データベース」の指示に従って操作するだけで、自分用のデータベースを作成し公開することができる。このサービスは、平成 25 年度中に提供を開始する予定である。

なお「My データベース」は個人によるデータベース構築を容易としている反面、画面構成や検索機能は制限されている。この短所を補うために REST 型の API を公開している。JavaScript 等から API を利用することで、研究目的に適した検索や画面を構築することが容易となる。

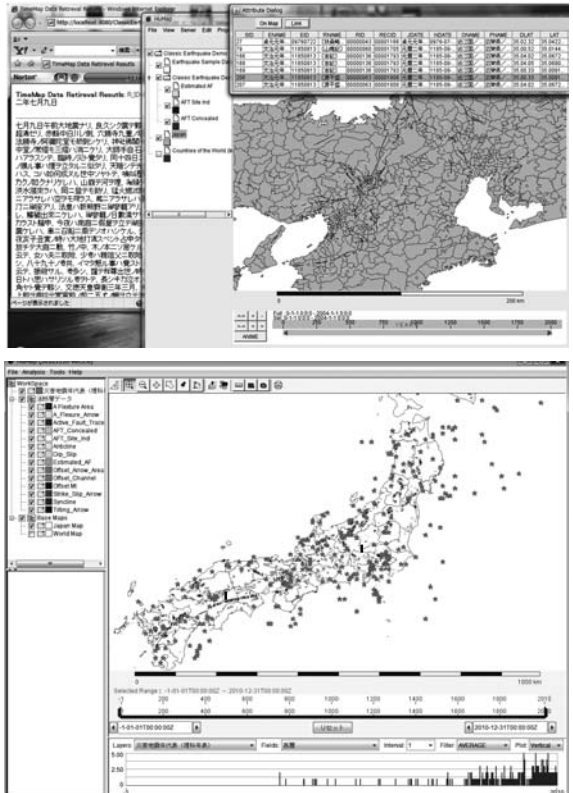
### 3.3. データベース作成ツール：My データベースサービスおよび REST 型 API

### 3 4. GISシステムをベースとした多機能連携型データベース作成ツール：HuMap (Humanities Map)

URL : <http://www.h-gis.org/>  
短縮 URL : <http://goo.gl/6r9tu>

H-GIS 研究グループ (<http://www.h-gis.org/>) が中心となって開発を進めている空間情報処理ツール (GIS)。最初の HuMap は、カリフォルニア大学バークレイ校を中心とした国際コラボレーションである ECAI (Electronic Cultural Atlas Initiative) とシドニー大学の TimeMap Project が開発した TimeMap をベースとしていた。TimeMap には時間情報を処理できるという優れた特徴があるものの、可視化ツールにすぎず、空間情報処理ツールとしての機能は限定されていた。そこで TimeMap の時間処理という特徴を生かしつつ、本格的な空間情報処理ツールの開発を目指した。2005 年より人間文化研究機構の連携研究「人と水」、2006 年度より同機構研究資源共有化事業、2007 年より科学研究補助金「基盤研究 (A) 医療地域情報学の確立：疾病構造に着目した計量的地域間比較研究」および地域研全国共同利用研究「地域情報資源共有化・地域情報学プロジェクト」、さらにその他の研究プロジェクトとのコラボレーションにより研究開発を継続している。最新版 HuMap のソースコードは完全にオリジナルであり、Web サイトからダウンロードして自由に利用することができる (無料)。地域研究や看護学などの様々な学問分野で活用されるようになってきた。HuMap は以下のような機能を持っている。

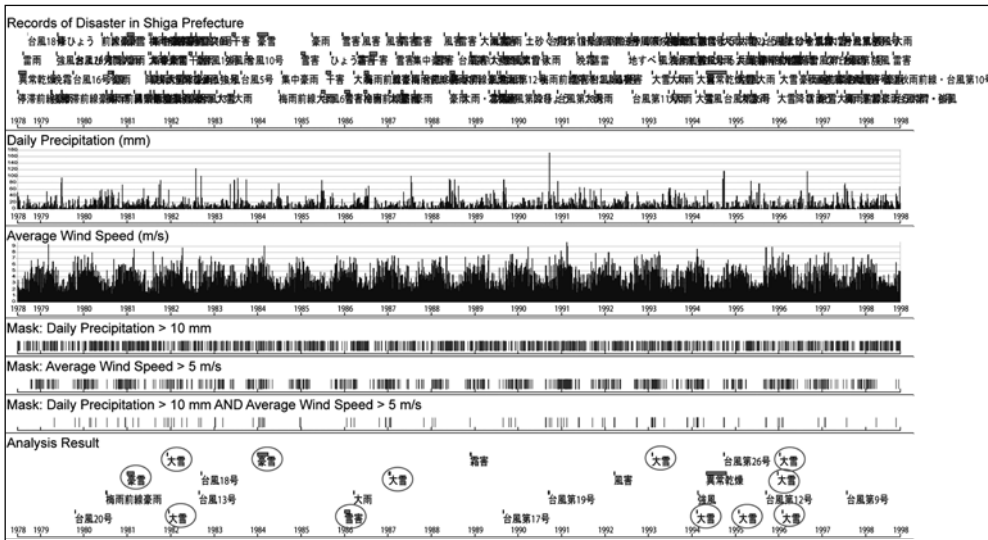
- ①複数のレイヤを重ね合わせて空間情報を可視化する機能
- ②データビュー上における図形のズームイン・ズームアウト機能
- ③データビュー上の指定した時空間内にあるフィーチャを検索して表示する機能
- ④簡易検索および SQL 検索機能
- ⑤基本的なレイヤ間論理演算機能 (ユニオン、インターセクト、マージ、クリップ)
- ⑥複数の座標系への対応
- ⑦基本的な空間演算機能 (指定された点列間の距離・面積・重心の計算、ディゾルブ、バッファ)
- ⑧コロプレスマップ機能
- ⑨ヒストグラム表示機能
- ⑩フィーチャに関する外部情報への URL を介したアクセス機能
- ⑪アニメーション機能
- ⑫アノテーション機能
- ⑬トラッキング機能
- ⑭データクリアリングハウス連携機能



### 3 5. 年表重ね合わせ分析ツール：HuTime (Humanities Time)

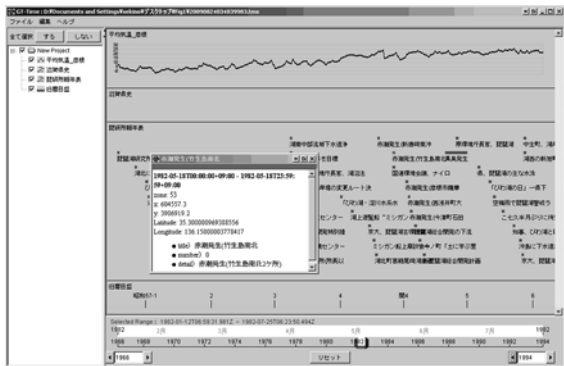
URL：http://www.hutime.jp/

短縮 URL：http://bit.ly/ZZbSBA



H-GIS 研究グループ (<http://www.h-gis.org/>) が中心となって開発を進めている時間情報処理ツール。地理情報システムのように、時間情報もコンピュータ上で可視化して複数の年表やグラフを並べたり、時間に基づいた演算や解析を行ったりするソフトウェアが必要である、という発想から開発が進められてきた。2005年より人間文化研究機構の連携研究や研究資源共有化事業の一環として研究開発がはじまり、地域研全国共同利用研究「地域情報資源共有化・地域情報学プロジェクト」(2007年度より)をはじめとする複数の研究プロジェクトとのコラボレーションにより研究開発を継続している。時間情報処理ツールとして、可視化だけでなく種々の情報解析を GIS のような視覚的な操作で行える唯一のソフトウェアであり、新規性の高い情報処理ツールとして注目されている。

HuTime は Web サイトからダウンロードして自由に利用することができる(無料)。地域研究にとどまらず、環境学、歴史学などの様々な学問分野でこれを使った研究成果があげられるとともに、大学の講義などでも活用されている。現在は利用範囲を広げる活動に加えて、時系列で整理された地域の基本情報、暦や時間を示す語彙の収集など、HuTime を主軸に時間情報を体系的に扱うための基盤づくりも進められている。



### 3 5. 年表重ね合わせ分析ツール：HuTime (Humanities Time)

### 3 6. 歴史地名データベース：デジタル歴史地名辞書

公開状態：研究グループ及び地域研究統合情報センター内に限定

項目	内容
地名	稲荷寺
地名注	ノクソク
地名注	山崎
郡名	上京
郡名注	カニキウ
形状	1点
位置記述法	1点
緯度1	35.29
経度1	135.4746
地名属性	建物 寺院
現在地名	京都市上京区
※ローマ字(ヘボン式: 英米綴)	so'kokup
※ローマ字(ヘボン式: 外務省)	sokokup
※ローマ字(ヘボン式: 通称標準)	sokokup
※ローマ字(ヘボン式: 新名義)	so'kokup
▲ローマ字(参考) / ヘボン式: ただし通称を削ぎ削ぎ: 西記	sodokup
▲ローマ字(注付式: 参考)	sodokuzai
※ローマ字(注付式)	so'kokuzai
典拠	大日本地名辞書
地図	Google アップル地図 富士山周辺地図閲覧サービス

検索キーワードを入力して「検索」ボタンをクリックしてください。 [詳細検索 >>](#)

keyword

大日本地名辞書
  市内社データ
  寺院名鑑
  約5万分の1地図用

表示件数 20

検索結果: 以下の項目(4項目) 検索結果 (大日本地名辞書) 市内社データ 寺院名鑑 約5万分の1地図用

該当項目: 3件 (1:1件目)

並び替え:

順位	形式	地名注	地名注	郡名	郡名注	地名属性	現在地名	備考
1	注付式	ノクソク	山崎	上京	カニキウ	建物 寺院	京都市上京区	
2	注付式	山崎	上京	カニキウ	カニキウ	建物 寺院	京都市上京区	大日本地名辞書
3	注付式	山崎	上京	カニキウ	カニキウ	建物 寺院	京都市上京区	大日本地名辞書



地名辞書とは、地域研究や地理情報システム (GIS) において基礎となる地名と位置 (緯度・経度) に関する辞書であり、「デジタル歴史地名辞書」は、地名をどのように構築したらよいかという研究の過程で構築されたデータベース。日本国内の地名に関する、新旧対応 (歴史地名と現在地名)、ヨミ (カナ、ローマ字)、包含関係 (県・郡・町あるいは国・郡・郷など)、位置 (緯度・経度)、属性 (建物、河川など) を整理したものである。大日本地名辞書、延喜式、寺院名鑑、複製図、迅速図から地名を収集し、現時点で約 30 万件の見出し語をデータベース化している。この成果を海外の地名にも応用することを考えている。なお、日本における歴史地名の特性上、データベースへのアクセスは地域研内に限定されている。

### 3 6. 歴史地名データベース：デジタル歴史地名辞書



### 37. 暦間日付変換ツール：暦日テーブル

URL : [http://area.net.cias.kyoto-u.ac.jp/infolib/meta\\_pub/G0000017warekiconv](http://area.net.cias.kyoto-u.ac.jp/infolib/meta_pub/G0000017warekiconv)

短縮 URL : <http://bit.ly/XcpwUm>

**和暦から変換 (Convert from Japanese)**

天皇 (Emperor): Any 元号 (The Name of a Japanese Era): //延暦  
 年 (Year): //001 月 (Month): Any 日 (Day): Any

該当件数: 129件 (1-20件目)

全ての項目

1 2 3 4 5 6 7 >>

表示順: 昇順 ▼ 指定無し ▼ 表示件数 20 ▼

No.	和暦 (Japanese Calendar)	天皇(Emperor)	元号(Japanese Era)	西暦(Western Calendar)	中国王朝	中国統治	中国時代	中暦 (Chinese Calendar)
1	001年(壬戌)08月19日(己巳)	桓武天皇	延暦	0782年10月04日	唐	徳宗	建中	003年(壬戌)08月23日(癸酉)
2	001年(壬戌)08月20日(庚午)	桓武天皇	延暦	0782年10月05日	唐	徳宗	建中	003年(壬戌)08月24日(甲戌)
3	001年(壬戌)08月21日(辛未)	桓武天皇	延暦	0782年10月06日	唐	徳宗	建中	003年(壬戌)08月25日(乙亥)
4	001年(壬戌)08月22日(壬申)	桓武天皇	延暦	0782年10月07日	唐	徳宗	建中	003年(壬戌)08月26日(丙子)
5	001年(壬戌)08月23日(癸酉)	桓武天皇	延暦	0782年10月08日	唐	徳宗	建中	003年(壬戌)08月27日(丁丑)
6	001年(壬戌)08月24日(甲戌)	桓武天皇	延暦	0782年10月09日	唐	徳宗	建中	003年(壬戌)08月28日(戊寅)
7	001年(壬戌)08月25日(乙亥)	桓武天皇	延暦	0782年10月10日	唐	徳宗	建中	003年(壬戌)08月29日(己卯)
8	001年(壬戌)08月26日(丙子)	桓武天皇	延暦	0782年10月11日	唐	徳宗	建中	003年(壬戌)08月30日(庚辰)
9	001年(壬戌)08月27日(丁丑)	桓武天皇	延暦	0782年10月12日	唐	徳宗	建中	003年(壬戌)09月01日(辛巳)
10	001年(壬戌)08月28日(戊寅)	桓武天皇	延暦	0782年10月13日	唐	徳宗	建中	003年(壬戌)09月02日(壬午)
11	001年(壬戌)08月29日(己卯)	桓武天皇	延暦	0782年10月14日	唐	徳宗	建中	003年(壬戌)09月03日(癸未)
12	001年(壬戌)09月01日(庚辰)	桓武天皇	延暦	0782年10月15日	唐	徳宗	建中	003年(壬戌)09月04日(甲申)

資料あるいは歴史史料等では、時間の記述に和暦のような地域の暦日が利用されている。暦日テーブルは、各暦日間の対応関係を表としたものである。現在は和暦、グレゴリオ歴、中国歴に対応している。

■各項目を設定して「検索」ボタンをクリックしてください。

天皇(Emperor)

元号(Japanese Era)

和暦年

和暦月  閏月

和暦日

元号・年を直接入力  年

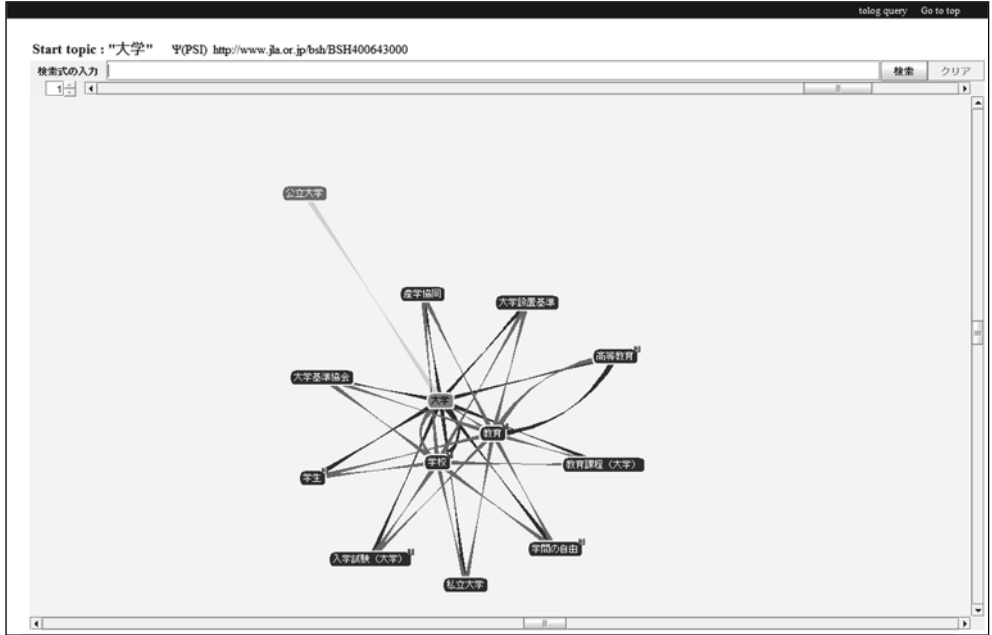
表示件数

### 37. 暦間日付変換ツール：暦日テーブル

### 38. 日本図書館協会基本件名標目表トピックマップ

URL : <http://infos.net.cias.kyoto-u.ac.jp:8083/bsh1/>

短縮 URL : <http://bit.ly/XcpH29>



件名とは資料の主題をあらわすキーワードである。しかし同一の主題を表現する語彙には、同義語や類義語が存在するため、適当にキーワードを決めると検索が困難になる。そこで言葉を一定の典拠のもとに統制したものが件名標目である。基本件名標目表 (Basic Subject Headings : BSH) は、図書館における情報検索で用いられる索引語彙を規定して表にまとめた件名標目表の1つであり、日本図書館協会 (JLA) より刊行されているものである。「基本件名標目表トピックマップ」はオントロジーおよびセマンティック Web 研究の過程で構築されたデータベースであり、BSH のトピックマップ (Topic Maps) による Web アプリケーションである。現在、Topics 11,226 件、Associations 21,796 件、Occurrences 45,778 件が登録されている。本トピックマップは、JLA 頒布のコンピュータファイル (BSH4) から生成したものである。JLA 件名標目委員会に了解をいただいて公開している。

基本件名標目表 (BSH: Basic Subject Headings) トピックマップ  
As a bridge between Information processing and Knowledge processing

検索式の入力

検索 クリア

トピック (Instance topic): "大学"

- YPSI: <http://www.jla.or.jp/bsh/BSH400643000>

【参照】

- 関係
- 高等教育
- 大学

NT

- 入学試験 (大学)
- 私立大学
- 大学設置基準
- 学問の自由
- 学生
- 教育課程 (大学)
- 大学卒業協会
- 私立大学

【内蔵出版】

NSIS編番号

- 377
- 377.2

### 38. 日本図書館協会基本件名標目表トピックマップ



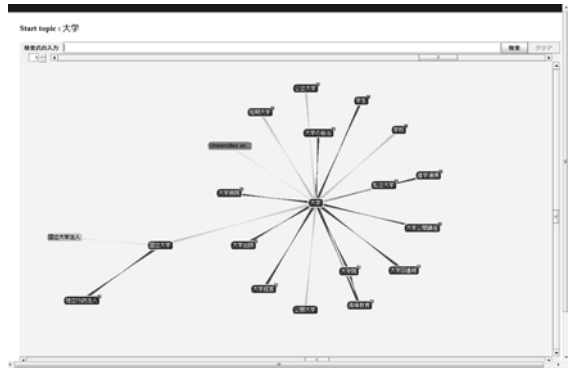
### 3.9. 国立国会図書館件名標目表トピックマップ

URL : <http://infos.net.cias.kyoto-u.ac.jp:8083/ndlsh1/>

短縮 URL : <http://bit.ly/Xcq0dh>

件名標目 subject heading	五十音順 (件名標目) 0123456789 abcdefghijklmnopqrstuvwxyz ABCDEFGHIJKLMN O PQRSTU VWXYZ アイウエオカキククサシスセソヂツテトナニホネノ ハヒフヘホヘミムメモヤユヨラリルレロフ カキククサシスセソヂツテトナニホネノハヒフヘホ
同義語 alter label	
件名標目および同義語 SH + alter label	
NDC9コード NDC9 code	
NDLコード NDLC code	件名標目: "大学" (ダイガク)
BT-NT 階層 BT-NT hierarchy	<ul style="list-style-type: none"> <li>• Ψ(PSI) <a href="http://id.ndl.go.jp/auth/ndlsh/00561194">http://id.ndl.go.jp/auth/ndlsh/00561194</a></li> </ul>
	<ul style="list-style-type: none"> <li>• 学校             <ul style="list-style-type: none"> <li>◦ 大学</li> </ul> </li> </ul>
階層	
上位語(BT)	1. 学校
下位語(NT)	<ol style="list-style-type: none"> <li>1. 公立大学</li> <li>2. 公認大学</li> <li>3. 国立大学</li> <li>4. 短期大学</li> <li>5. 私立大学</li> </ol>
関連語	<ol style="list-style-type: none"> <li>1. 大学の自治</li> <li>2. 大学公開講座</li> <li>3. 大学出版</li> <li>4. 大学図書館</li> <li>5. 大学病院</li> <li>6. 大学食堂</li> <li>7. 大学院</li> <li>8. 学生</li> <li>9. 産学連携</li> <li>10. 高等教育</li> </ol>
同義語	1. Universities and colleges
分類(NDC9)	1. 377
分類(NDLC)	1. ED1

件名とは資料の主題をあらわすキーワードである。しかし同一の主題を表現する語彙には、同義語や類義語が存在するため、適当にキーワードを決めてしまうと検索が困難になる。そこで言葉を一定の典拠のもとに統制したものが件名標目である。国立国会図書館件名標目表(NDLSH)は、国立国会図書館の目録に適用する件名標目を収録した一覧表である。「国立国会図書館件名標目表トピックマップ」は、オントロジーおよびセマンティック Web



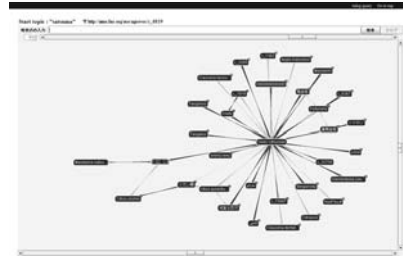
研究の過程で構築されたデータベースであり、NDLSH のトピックマップ (Topic Maps) による Web アプリケーションである。NDLSH データは、Web NDL Authorities の一括ダウンロード用ファイル (2011 年 8 月 2 日時点でダウンロード) を利用している。現在、Topics 75,426 件、Associations 122,964 件、Occurrences 192,716 件が登録されている。

### 3.9. 国立国会図書館件名標目表トピックマップ

## 4 0. AGROVOC トピックマップ

URL : <http://infos.net.cias.kyoto-u.ac.jp:8083/agrovoc/>

短縮 URL : <http://bit.ly/ZZd5ZD>

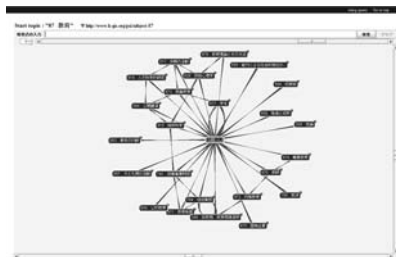


AGROVOC は農林水産関連分野の語彙を網羅した多言語シソーラスである。20 カ国語、約 40,000 の語彙が収容されている。AGROVOC は、語彙を階層・同義語・広義語・狭義語・関連語・非見出し語などの関係で整理している。情報の特定や検索を簡便化・効率化するために利用されている。「AGROVOC Topic Maps」はオントロジーおよびセマンティック Web 研究の過程で構築されたデータベースであり、AGROVOC のトピックマップ (Topic Maps) による Web アプリケーションである。現在、Topics 53,669 件、Associations 76,776 件が登録されている。

### 4 0. AGROVOC トピックマップ

## 4 1. HRAF トピックマップ

公開状態 : アクセス制限




Human Relations Area Files (HRAF) は、世界中の様々な民族の社会や文化について書かれた文献を地域・民族別に集め、それらのページ内容を分析・分類したファイル資料である。「HRAF Topic Maps」はオントロジーおよびセマンティック Web 研究の過程で構築されたデータベースであり、HRAF の分類体系のトピックマップ (Topic Maps) による Web アプリケーションである。

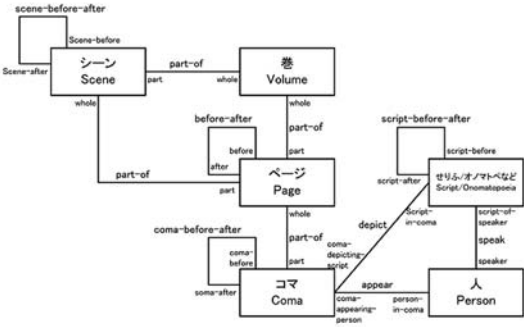
### 4 1. HRAF トピックマップ

## 4.2. 花より男子トピックマップ

公開状態：アクセス制限



花より男子 topic map のオントロジを以下に示します。  
(図においては、四角がトピック型、線が関連型を表しています。)



Powered by OKS (Ontopia Knowledge Suite)  
Knowledge Synergy Inc.

日本のマンガは海外でも広く読まれ、週刊誌から単行本・Web・携帯電話など多様なメディアへの展開が活発であり、既に一つの文化ジャンルを確立していると言える。そこで、マンガに関するメタデータの構築と Web による情報提供についての研究を開始した。マンガメタデータは、①多様な派生関連（例えば週刊誌と単行本の関係あるいは翻訳版など）を記述できること、②容易かつ効率的に作成できること、③画像などのコンテンツデータへの関連付けができることが必要である。「花より男子トピックマップ」は、このようなマンガ用メタデータの研究過程で構築された試行データベースであり、トピックマップ (Topic Maps) による Web アプリケーションである。「花より男子トピックマップ」では、「花より男子」の日本語、英語、タイ語版の単行本（第1巻）を対象として、①書誌情報、②セリフと画像位置対応（ページとコマ）・発話者・発話属性、③それらのデータの各国版間の対応を構造化している。例えば、日本語セリフから英語やタイ語のセリフや画像への検索等が可能である。現在、書誌については Topics 161 件、Associations 521、Occurrences 282 件が、セリフ等の構造については Topics 2,034 件、Associations 5,349 件、Occurrences 5,338 件が登録されている。

花より男子 topic map  
A bridge between information processing and Knowledge processing

トピック "カチーン!!"  
\* [http://www.h-gis.org/japanese/script\\_10001\\_100029](http://www.h-gis.org/japanese/script_10001_100029)

シーン (Scene) 前せりふ - 後せりふ (Before-script After-script)


ページ (Page) 1. 花より男子 2. トピックのリンクのどこが...

コマ (Coma) 幕 (Topic) 1. P008\_C01

発話者 (Speaker) 1. オノノベ

発話属性 (Attribute) 属性 (Attribute) 1. オノノベ

文字列 (String) 文字列 (String) 1. RIK (R) 2. ruffe (TK) 3. カチーン!! (Ka)



地域研究データベース  
—つながる地域、はぐくむ叡智—

---

2013年4月27日

発行者 京都大学地域研究統合情報センター

〒606-8501 京都市左京区吉田下阿達町46

T E L : 075-753-9603(代表)

F a x : 075-753-9602

<http://www.cias.kyoto-u.ac.jp/>

編集 地域研広報委員(担当 谷川竜一・山本博之)

デザイン・構成協力 原田真喜子 山田康貴 野澤万里江

