

京都大学新聞

学生団体 京都大学新聞社
京都市左区南田
電話0411-4221
発行所 京都府京都市中京区
電話0411-4221

週一問一答

1日(日) 日本経済新聞
2日(月) 読者質問
3日(火) 読者質問
4日(水) 読者質問
5日(木) 読者質問
6日(金) 読者質問
7日(土) 読者質問
8日(日) 読者質問

八月に近畿国立大学

京大が道程
国立大学法
京大が道程
京大が道程

理想

ドット哲学の現状
実存主義
カント哲学の体系的解釈
危険における人間像

三派、全学連できず?

全学連再建で動き活発

平民学連は全学連を名乗らず

全学連再建の動きが活発化している。三派(全学連、平民学連、学生自治会)の間に、全学連再建の動きが活発化している。平民学連は全学連を名乗らず、独自の組織を維持している。

八木茂田両君に拒否

民青主流派大半占める

八木茂田両君の拒否は、民青主流派の大半を占めている。これは、民青の勢力拡大を示唆している。

各地で集会開く

六・五京都では二千人

京大理教養でスト

各地で集会が開かれ、六・五京都では二千人が参加した。京大理教養でストライキが行われた。

若々しい血を

七十人が献血奉仕

若々しい血を、七十人が献血奉仕を行った。これは、社会貢献の一環として行われた。

総長選挙権も検討か

二日の「大学制度委」発足

三要件の求人

総長選挙権も検討されている。二日の「大学制度委」が発足した。三要件の求人がある。

山本理事は不信任

生協 混乱流会

山本理事は不信任されている。生協の混乱流会が話題となっている。

夏来た

今年も夏期

独語講習会

夏来た、今年も夏期。独語講習会が開催されている。

祖國往來の自由を

日朝学生の集い開かれる

祖國往來の自由を、日朝学生の集いが開かれる。

設備もデラックス

工化総合館が完成

設備もデラックス、工化総合館が完成した。

サマーハウスやヒュッテ

夏休みに公開

サマーハウスやヒュッテ、夏休みに公開された。

百十七社が参加

三日から就職説明会

百十七社が参加、三日から就職説明会が行われた。

現代ソビエト学生気質

大原恒一著

現代ソビエト学生気質、大原恒一著。

現代の文学・全43巻 第2回配本 五味川純平集 人間の条件 全一冊完全本 松本清張集 合理化と労働基準法 労働旬報社

労働政策の新方向と日本の労働組合

安閑競争からすでに三年の歳月が経過した。日本の戦後政治史を振り返ると、大政協議争と、三階労働十数年のたたかいと、戦後労働者七万人の生死を争った三階労働が選日ジャーナリ

ス大に報道され、資金の六十兆円を奪った政治の争いにくらべ今日の日本の労働者をとりまく状況は大変な変貌をうけているようである。

自民党の労働憲章をみて

自民党労働憲章(以下「憲章」とす)は、昭和三十三年(一九五八年)六月、自由民主党の労働政策を明らかにし、労働者の権利義務を規定するものである。この憲章は、戦後労働運動の発展を促すとともに、労働者の権利を保障するものとして、労働界から歓迎された。

権力介入と産業平和

新秩序の完成を急ぐ

その背景
戦後労働運動の発展は、労働者の権利を保障するものとして、労働界から歓迎された。この憲章は、戦後労働運動の発展を促すとともに、労働者の権利を保障するものとして、労働界から歓迎された。

カギは、抵抗闘争に

労働の現状
戦後労働運動の発展は、労働者の権利を保障するものとして、労働界から歓迎された。この憲章は、戦後労働運動の発展を促すとともに、労働者の権利を保障するものとして、労働界から歓迎された。

労使連帯をうたう 選挙対策? 党近代化?

選挙対策? 党近代化?
労使連帯をうたう
選挙対策? 党近代化?

新しい統一戦線論を
選挙運動に用いる
労使連帯をうたう
選挙対策? 党近代化?



八木康彦・高地洋二君
たたかう竹馬の友
選挙運動に用いた

選挙運動に用いた
たたかう竹馬の友
選挙運動に用いた

選挙運動に用いた
たたかう竹馬の友
選挙運動に用いた

選挙運動に用いた
たたかう竹馬の友
選挙運動に用いた

選挙運動に用いた
たたかう竹馬の友
選挙運動に用いた

選挙運動に用いた
たたかう竹馬の友
選挙運動に用いた

選挙運動に用いた
たたかう竹馬の友
選挙運動に用いた

選挙運動に用いた
たたかう竹馬の友
選挙運動に用いた

選挙運動に用いた
たたかう竹馬の友
選挙運動に用いた

idea

明治製菓

さがしている

日本最大の製菓会社・明治製菓が更に飛躍的に発表しようとしていく。最も必要なのが、若ものアイデアと熱意です。

●採用関係連絡先
東京都中央区京橋2-8 明治製菓株式会社
人事部人事課 TEL (東京281) 8081
本社志望の方は至急申し込んでください。

●事業内容
菓子部門……チョコレート・ビスケット他
食品部門……各種罐びん詰、C/F食品他
薬品部門……ガマイン、各種抗生剤

An Outstanding English language daily

The Japan Times

¥400 per month

Essence of the week's top news and views

Weekly

¥130 per month

The Japan Times, Ltd.
Yodoyabashi Bldg.,
Nakanoshima, Kita-ku,
Osaka Tel: 262-5571/2

次とおり就職説明会を開きます

- 日時/7月10日午後1時より
- 場所/法経第5教室
- 説明者/常任人事部長佐藤庄一
- 対象/法・経・文(心理・社会)各学部

日本最初の化学繊維メーカーテイジンは、世界的な総合化学メーカーとしての重要な歩みを行っています

テイジ

帝人株式会社

清板・西船 鉄板
高級仕上 鋼板
厚薄 鋼板製品

株式会社
淀川製鋼所
社長 浜田正信

本社 大阪市東区博野町

就職説明会

日時 7月9日(月)午前9時30分
場所 法経第5教室
出席者 取締役 雫本俊平他
人事部

■日本中の都道府県に必ず支店のあるあまの銀行

明るいくらしにご協力
日本勧業銀行

本店 東京都千代田区内幸町1-1
電話 東京(591) 3351, 4161
京都支店 京都市中京区烏丸通二条下ル
電話 京都(23) 5381

蓄積された
あなたの
力が
明日の成長を
積み上げる

就職説明会
7月10日(水) 4:00-5:00

資本金 50億円
従業員 4,500名
支店数 130支店
資金量 2,500億円

日本相互銀行

採用予定 大卒卒 80名

本社 東京都中央区八重洲2-1

全学連再建の方向

学生運動の現状をさぐる



主流二派が分裂した第17回全学連大会

「全学連」の再建、その目的は、学生運動の再建と、国内体制の整備の両面である。具体的には、学生運動の再建を要求する。また、さまざまな運動が七月全学連再建を目標にこころみている。

（編集部）

分裂と混迷が続く

大管法二派全自代が中心

全学連の再建は、大管法二派の分裂と混迷が続く。大管法二派は、全自代を中心に、学生運動の再建を要求している。また、さまざまな運動が七月全学連再建を目標にこころみている。

（編集部）

どうした生協

生協の再建は、現場との結びつきを、運営の有効性欠く現状を改善する必要がある。現場との結びつきを、運営の有効性欠く現状を改善する必要がある。

（編集部）

生協の再建は、現場との結びつきを、運営の有効性欠く現状を改善する必要がある。現場との結びつきを、運営の有効性欠く現状を改善する必要がある。

（編集部）

各派勢力の分布

北学連：東京大学、早稲田大学、慶応義塾大学、明治大学、法政大学、中央大学、立教大学、同志社大学、関西大学、近畿大学、神戸大学、岡山大学、広島大学、九州大学、熊本大学、鹿児島大学、沖縄大学

東学連：東京大学、早稲田大学、慶応義塾大学、明治大学、法政大学、中央大学、立教大学、同志社大学、関西大学、近畿大学、神戸大学、岡山大学、広島大学、九州大学、熊本大学、鹿児島大学、沖縄大学

西学連：東京大学、早稲田大学、慶応義塾大学、明治大学、法政大学、中央大学、立教大学、同志社大学、関西大学、近畿大学、神戸大学、岡山大学、広島大学、九州大学、熊本大学、鹿児島大学、沖縄大学

中学連：東京大学、早稲田大学、慶応義塾大学、明治大学、法政大学、中央大学、立教大学、同志社大学、関西大学、近畿大学、神戸大学、岡山大学、広島大学、九州大学、熊本大学、鹿児島大学、沖縄大学

南学連：東京大学、早稲田大学、慶応義塾大学、明治大学、法政大学、中央大学、立教大学、同志社大学、関西大学、近畿大学、神戸大学、岡山大学、広島大学、九州大学、熊本大学、鹿児島大学、沖縄大学

大衆運動を強固に

セクト間の取引のぞけ

大衆運動を強固に、セクト間の取引のぞけ。大衆運動を強固に、セクト間の取引のぞけ。

（編集部）

株式会社 酒井鉄工所

取締役社長 酒井芳申

本社：工場 大阪市西成区守野町6の21
 東京事務所 東京都中央区新富町1-10-10
 大阪事務所 大阪市東区東船場3-10-10
 京都事務所 京都市東区東山町1-10-10
 神戸事務所 神戸市東灘区東灘1-10-10
 名古屋事務所 名古屋市東区東栄1-10-10
 福岡事務所 福岡市東区東区1-10-10

信託業界のパイオニア

住友信託銀行は住友系企業の一環として設立された信託銀行であります。

住友の事業精神である「浮利を追わず、信用を重んじ、確実を旨とする」ことを経営の基本方針とし、さらにこれに加えるに他社に一步先んじた新しい経営をもって業界のパイオニアとして指導的地位にあります。

住友信託銀行株式会社

大阪市東区北浜6の16 (新住友ビル)
 本店入庫部 電話 (06) 1321

総合建設業

株式会社 松村組

取締役社長 松村雄吉

本店 大阪市東区京橋2丁目28番地
 電話代表 (941) 3171
 支店 札幌、東京、名古屋、広島、福岡

就職説明会

日時 7月10日(水) 午後3時より

場所 法経才7教室

説明者 取締役人事部長 井出 勲

高、当日京大出身者も同席説明します

総合商社

東洋棉花株式会社

社長 香川英史

資本金 45億円

本社 大阪市東区高橋3の1 電話 202-1261

就職説明会

日時 7月9日(火) 午後1時より

場所 法経第6教室

出席者 代表取締役 安田武夫
 取締役 土井常明

安田信託銀行

本店 東京都中央区八重洲1丁目3
 電話 (272) 代表 1311
 大阪支店 大阪市東区北浜4の33
 電話 (202) 3991 代表
 地下鉄淀屋橋北口前

就職説明会

7月5日(金)

とき 午1時後より

ところ 法経第6教室

出席者 先輩と 人事部長 小川長太郎

神戸銀行

本店 神戸市東灘区淡路町86
 電話 (078) 8101

就職説明会

とき 7月4日(木) 午後4時~5時

ところ 法経教室

東海銀行

人先一覽

備考
① 求人数
② 条件
③ 他

化学部
 1. 化学部 10名 化学部員として、有機化学、無機化学、物理化学、分析化学の各分野に専門的知識を有し、研究開発業務に従事する者。化学部員として、有機化学、無機化学、物理化学、分析化学の各分野に専門的知識を有し、研究開発業務に従事する者。化学部員として、有機化学、無機化学、物理化学、分析化学の各分野に専門的知識を有し、研究開発業務に従事する者。

薬学部
 1. 薬学部 10名 薬学部員として、薬学、薬理、薬毒学、薬事法の各分野に専門的知識を有し、研究開発業務に従事する者。薬学部員として、薬学、薬理、薬毒学、薬事法の各分野に専門的知識を有し、研究開発業務に従事する者。薬学部員として、薬学、薬理、薬毒学、薬事法の各分野に専門的知識を有し、研究開発業務に従事する者。

文学部
 1. 文学部 10名 文学部員として、文学、言語学、文化学、教育学の各分野に専門的知識を有し、研究開発業務に従事する者。文学部員として、文学、言語学、文化学、教育学の各分野に専門的知識を有し、研究開発業務に従事する者。文学部員として、文学、言語学、文化学、教育学の各分野に専門的知識を有し、研究開発業務に従事する者。

理学部
 1. 理学部 10名 理学部員として、物理学、化学、生物物理学、天文学の各分野に専門的知識を有し、研究開発業務に従事する者。理学部員として、物理学、化学、生物物理学、天文学の各分野に専門的知識を有し、研究開発業務に従事する者。理学部員として、物理学、化学、生物物理学、天文学の各分野に専門的知識を有し、研究開発業務に従事する者。

化学部
 2. 化学部 10名 化学部員として、有機化学、無機化学、物理化学、分析化学の各分野に専門的知識を有し、研究開発業務に従事する者。化学部員として、有機化学、無機化学、物理化学、分析化学の各分野に専門的知識を有し、研究開発業務に従事する者。化学部員として、有機化学、無機化学、物理化学、分析化学の各分野に専門的知識を有し、研究開発業務に従事する者。

薬学部
 2. 薬学部 10名 薬学部員として、薬学、薬理、薬毒学、薬事法の各分野に専門的知識を有し、研究開発業務に従事する者。薬学部員として、薬学、薬理、薬毒学、薬事法の各分野に専門的知識を有し、研究開発業務に従事する者。薬学部員として、薬学、薬理、薬毒学、薬事法の各分野に専門的知識を有し、研究開発業務に従事する者。

文学部
 2. 文学部 10名 文学部員として、文学、言語学、文化学、教育学の各分野に専門的知識を有し、研究開発業務に従事する者。文学部員として、文学、言語学、文化学、教育学の各分野に専門的知識を有し、研究開発業務に従事する者。文学部員として、文学、言語学、文化学、教育学の各分野に専門的知識を有し、研究開発業務に従事する者。

理学部
 2. 理学部 10名 理学部員として、物理学、化学、生物物理学、天文学の各分野に専門的知識を有し、研究開発業務に従事する者。理学部員として、物理学、化学、生物物理学、天文学の各分野に専門的知識を有し、研究開発業務に従事する者。理学部員として、物理学、化学、生物物理学、天文学の各分野に専門的知識を有し、研究開発業務に従事する者。

化学部
 3. 化学部 10名 化学部員として、有機化学、無機化学、物理化学、分析化学の各分野に専門的知識を有し、研究開発業務に従事する者。化学部員として、有機化学、無機化学、物理化学、分析化学の各分野に専門的知識を有し、研究開発業務に従事する者。化学部員として、有機化学、無機化学、物理化学、分析化学の各分野に専門的知識を有し、研究開発業務に従事する者。

薬学部
 3. 薬学部 10名 薬学部員として、薬学、薬理、薬毒学、薬事法の各分野に専門的知識を有し、研究開発業務に従事する者。薬学部員として、薬学、薬理、薬毒学、薬事法の各分野に専門的知識を有し、研究開発業務に従事する者。薬学部員として、薬学、薬理、薬毒学、薬事法の各分野に専門的知識を有し、研究開発業務に従事する者。

文学部
 3. 文学部 10名 文学部員として、文学、言語学、文化学、教育学の各分野に専門的知識を有し、研究開発業務に従事する者。文学部員として、文学、言語学、文化学、教育学の各分野に専門的知識を有し、研究開発業務に従事する者。文学部員として、文学、言語学、文化学、教育学の各分野に専門的知識を有し、研究開発業務に従事する者。

理学部
 3. 理学部 10名 理学部員として、物理学、化学、生物物理学、天文学の各分野に専門的知識を有し、研究開発業務に従事する者。理学部員として、物理学、化学、生物物理学、天文学の各分野に専門的知識を有し、研究開発業務に従事する者。理学部員として、物理学、化学、生物物理学、天文学の各分野に専門的知識を有し、研究開発業務に従事する者。

化学部
 4. 化学部 10名 化学部員として、有機化学、無機化学、物理化学、分析化学の各分野に専門的知識を有し、研究開発業務に従事する者。化学部員として、有機化学、無機化学、物理化学、分析化学の各分野に専門的知識を有し、研究開発業務に従事する者。化学部員として、有機化学、無機化学、物理化学、分析化学の各分野に専門的知識を有し、研究開発業務に従事する者。

薬学部
 4. 薬学部 10名 薬学部員として、薬学、薬理、薬毒学、薬事法の各分野に専門的知識を有し、研究開発業務に従事する者。薬学部員として、薬学、薬理、薬毒学、薬事法の各分野に専門的知識を有し、研究開発業務に従事する者。薬学部員として、薬学、薬理、薬毒学、薬事法の各分野に専門的知識を有し、研究開発業務に従事する者。

文学部
 4. 文学部 10名 文学部員として、文学、言語学、文化学、教育学の各分野に専門的知識を有し、研究開発業務に従事する者。文学部員として、文学、言語学、文化学、教育学の各分野に専門的知識を有し、研究開発業務に従事する者。文学部員として、文学、言語学、文化学、教育学の各分野に専門的知識を有し、研究開発業務に従事する者。

理学部
 4. 理学部 10名 理学部員として、物理学、化学、生物物理学、天文学の各分野に専門的知識を有し、研究開発業務に従事する者。理学部員として、物理学、化学、生物物理学、天文学の各分野に専門的知識を有し、研究開発業務に従事する者。理学部員として、物理学、化学、生物物理学、天文学の各分野に専門的知識を有し、研究開発業務に従事する者。

Itoki 産業の進歩と共に躍進する事務器の総合メーカー

スチール家具/金庫/船舶家具/工場用整理棚

- 会社設立 昭和25年
- 資本金 1億9千万円
- 上場 大阪・東京2部

—当社を志望される方には人事部長
先輩がいつでも御相談に応じます—

連絡先 本社役員室 TEL(981) 9436(代)

株式会社 伊藤喜工作所

本社 大阪市城東区今福中3の29
工場 大阪/今福・守口・寝屋川/東京

売上高の推移

資本金 58億円
年間売上高 225億円
従業員数 5400名
工場 9ヶ所

プラスチックの総合メーカー

積水化学工業株式会社

営業所・出張所 全日本主要都市33ヶ所 本社 大阪市北区宗泉町1(大ビル) TEL代(441)1831

法経
就職説明会
日時 7月8日(月)
午後3時~4時
場所 法経第5教室

今年度求

【経済】 政府の今年度求は、物価の安定と、国内生産の増進に重点を置いている。物価の安定は、国民生活の安定と、国内生産の増進に不可欠である。政府は、物価の安定を確保するため、物価統制令を施行し、物価の暴落を防止している。また、国内生産の増進を促進するため、税率の引き下げと、技術開発の支援を行っている。

【財政】 政府は、今年度の財政政策として、歳入の増進と、歳出の削減を行っている。歳入の増進は、法人税率の引き上げと、消費税の増徴によるものである。歳出の削減は、公共事業の削減と、社会保障費の削減によるものである。

【物価】 物価の安定は、国民生活の安定と、国内生産の増進に不可欠である。政府は、物価の安定を確保するため、物価統制令を施行し、物価の暴落を防止している。また、国内生産の増進を促進するため、税率の引き下げと、技術開発の支援を行っている。

経済学部

【経済】 政府の今年度求は、物価の安定と、国内生産の増進に重点を置いている。物価の安定は、国民生活の安定と、国内生産の増進に不可欠である。政府は、物価の安定を確保するため、物価統制令を施行し、物価の暴落を防止している。また、国内生産の増進を促進するため、税率の引き下げと、技術開発の支援を行っている。

【財政】 政府は、今年度の財政政策として、歳入の増進と、歳出の削減を行っている。歳入の増進は、法人税率の引き上げと、消費税の増徴によるものである。歳出の削減は、公共事業の削減と、社会保障費の削減によるものである。

【物価】 物価の安定は、国民生活の安定と、国内生産の増進に不可欠である。政府は、物価の安定を確保するため、物価統制令を施行し、物価の暴落を防止している。また、国内生産の増進を促進するため、税率の引き下げと、技術開発の支援を行っている。

【経済】 政府の今年度求は、物価の安定と、国内生産の増進に重点を置いている。物価の安定は、国民生活の安定と、国内生産の増進に不可欠である。政府は、物価の安定を確保するため、物価統制令を施行し、物価の暴落を防止している。また、国内生産の増進を促進するため、税率の引き下げと、技術開発の支援を行っている。

【財政】 政府は、今年度の財政政策として、歳入の増進と、歳出の削減を行っている。歳入の増進は、法人税率の引き上げと、消費税の増徴によるものである。歳出の削減は、公共事業の削減と、社会保障費の削減によるものである。

【物価】 物価の安定は、国民生活の安定と、国内生産の増進に不可欠である。政府は、物価の安定を確保するため、物価統制令を施行し、物価の暴落を防止している。また、国内生産の増進を促進するため、税率の引き下げと、技術開発の支援を行っている。

【経済】 政府の今年度求は、物価の安定と、国内生産の増進に重点を置いている。物価の安定は、国民生活の安定と、国内生産の増進に不可欠である。政府は、物価の安定を確保するため、物価統制令を施行し、物価の暴落を防止している。また、国内生産の増進を促進するため、税率の引き下げと、技術開発の支援を行っている。

【財政】 政府は、今年度の財政政策として、歳入の増進と、歳出の削減を行っている。歳入の増進は、法人税率の引き上げと、消費税の増徴によるものである。歳出の削減は、公共事業の削減と、社会保障費の削減によるものである。

【物価】 物価の安定は、国民生活の安定と、国内生産の増進に不可欠である。政府は、物価の安定を確保するため、物価統制令を施行し、物価の暴落を防止している。また、国内生産の増進を促進するため、税率の引き下げと、技術開発の支援を行っている。

【経済】 政府の今年度求は、物価の安定と、国内生産の増進に重点を置いている。物価の安定は、国民生活の安定と、国内生産の増進に不可欠である。政府は、物価の安定を確保するため、物価統制令を施行し、物価の暴落を防止している。また、国内生産の増進を促進するため、税率の引き下げと、技術開発の支援を行っている。

【財政】 政府は、今年度の財政政策として、歳入の増進と、歳出の削減を行っている。歳入の増進は、法人税率の引き上げと、消費税の増徴によるものである。歳出の削減は、公共事業の削減と、社会保障費の削減によるものである。

【物価】 物価の安定は、国民生活の安定と、国内生産の増進に不可欠である。政府は、物価の安定を確保するため、物価統制令を施行し、物価の暴落を防止している。また、国内生産の増進を促進するため、税率の引き下げと、技術開発の支援を行っている。

【経済】 政府の今年度求は、物価の安定と、国内生産の増進に重点を置いている。物価の安定は、国民生活の安定と、国内生産の増進に不可欠である。政府は、物価の安定を確保するため、物価統制令を施行し、物価の暴落を防止している。また、国内生産の増進を促進するため、税率の引き下げと、技術開発の支援を行っている。

【財政】 政府は、今年度の財政政策として、歳入の増進と、歳出の削減を行っている。歳入の増進は、法人税率の引き上げと、消費税の増徴によるものである。歳出の削減は、公共事業の削減と、社会保障費の削減によるものである。

【物価】 物価の安定は、国民生活の安定と、国内生産の増進に不可欠である。政府は、物価の安定を確保するため、物価統制令を施行し、物価の暴落を防止している。また、国内生産の増進を促進するため、税率の引き下げと、技術開発の支援を行っている。

総合化学工業へ 伸びゆく大阪ガス

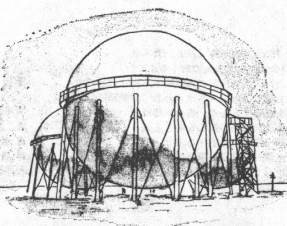
○近畿都市圏の発展に即したガス事業としての成長
○多角的経営基盤をそなえた総合化学工業としての成長

一これら両面を結ぶ大阪ガスの二大経営目標です。

- 資本金 224億円
従業員 7,300名
事業 ガス、エータス、各種タービン製品、ヘア一月製品、医薬、化学工業製品、ガス燃料ガスメーターなどの製造販売
大阪、神戸、京都を中心とする近畿一円約44市12町村（奈良、和歌山、徳島、高松、香川、愛媛、長門など）
ガス需要家数 160万户
第三次五年計画のあらまし
1. 昭和42年末ガス需要家数230万户
年増ガス設備目標20億立升力米
 2. 給ガス発生設備の増強
 3. 八幡製鉄、住友金属との提携
—コークスの長期安定供給
 4. 石油化学工業部門への進出
—スチレンモノマーの工業化
 5. 第五特種パイプラインの拡張
 6. カラーアップの実施

大阪瓦斯株式会社

本社 大阪市東区平野町5丁目1番地
電話 (06) 2221
東京事務所 東京都千代田区大手町2丁目4番地
(新大手町ビル6階) 電話 (21) 2551



就職説明会
とき 7月6日(土)午後3時
ところ 法経第7教室

就職説明会
期日 / 7月6日(土)
場所 / 法経教室
出席者 / 理事・大阪支店長 猪越俊治
京都支店長 林大 洋

■商工組合中央金庫(略称商工中金)は、政府関係金融機関として、わが国産業の基礎ともいべき中小企業の振興発展のために、金融面において画期的役割を果たしております

■プレジデントが有為な皆様へ、商工中金で十分な行動力と判断力を発揮されることを期待しております

連絡先 京都支店 / 京都市中京区御通富小路角
TEL・(22)3181(代表)

商工組合中央金庫
資本金 130億円
(内、政府出資7億円)

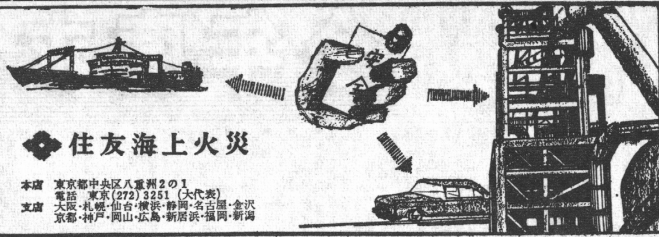
本店 / 東京都中央区八重洲口8-8
支店および出展所 / 全国43箇所

FRESH 新鮮な風味

「海のびんだるにびんを口をつけて飲むよささ…」

ASAHI
アサヒビール

ASAHI BEER
ASAHI BEER BREWERY TOKYO JAPAN
531 ml 47 x 116



住友海上火災

本店 東京都中央区八重洲2の1
電話 東京(272)3251 (大代表)
支店 大阪・札幌・仙台・横浜・名古屋・金沢
京都・神戸・岡山・広島・新潟・福岡・新潟



就職説明会

日時 7月4日(木)
午後4:00~5:00
場所 法経教室

武田薬品工業株式会社

あなたの力が
あしたの農林水産業を
ひらいていく

日本の農林水産業は
いま大きな変革期を迎えています
明るい未来につながるこの変革を
みり多しものとするために、
その金融面をなう当金庫の役割は

今後ますます大きくなっていきます
それだけに私どもは
新しい感覚と
若々しい情熱をもった
皆さんに期待するところが大きいのです

就職説明会
■とき 7月9日(火)午後3時
■ところ 法経教室
■出席者 理事・大阪支所長 沼部 昭春

わが国最大の農林水産業専門金融機関
農林中央金庫
本所 東京都千代田区丸の内2-3 TEL. 001 1371
就職のご照会は人事部人事課へどうぞ

学内唯一のマスメディア
週刊京大新聞

〒100-8302 東京都千代田区千代田 1-1-1
電話 03-3812-1111

就職説明会

日時 7月10日(水)
14時~15時
場所 2階25番教室

就職に関する照会は本店人事部人事課へ

会長 星野啓代治
取次 中村 建雄
創立 昭和32年
資本金 4億5千万円
従業員数 725名

日本不動産銀行
本店 東京都千代田区九段1丁目3番地 TEL.(331)代表8431



世界に雄飛する
エッソは若い
有能な人材を
求めています

日時 7月11日(木)
16:00~17:00
場所 法経教室

エッソ・スタンダード石油株式会社
本社 横浜市中区山下6丁目 TEL. 045 771-8400 支店 仙台・東京・横浜・名古屋・大阪・広島 資本金 55億 会長 殿村秀雄



電子工業を
志望する諸君へ

日本電気は 創設以来一貫して通信機器の生産に全力をこめて、産業発展と民生向上のために大きな役割を果たしてきました

戦後世界的な技術革新の時代に直視して、当社に率先電子工業の分野を開拓し、今やエレクトロニクス日本を代表する一大総合メーカーとして、世界のトップを目指しながら、たゆまざる研究努力を続けております

古い伝統と最新の優秀な技術を誇るNEC日本電気は新しい電子工業の担い手として、若い諸君の入社を心から期待しております

採用についての問合せ又は入社案内書請求の方は、速電なくお申出下さい
本社人事部 東京都千代田区三田四丁目二(二)二二一

日時 七月五日
PM. 13:00~14:00

工場 三田(東京都千代田区三田) 横浜(神奈川県横浜) 総社(岡山県総社) 徳島(徳島県徳島) 松山(愛媛県松山) 宇治(京都府宇治) 資本金 12.5億円 従業員数 23,000人 常務役員 13名 電子機器の製造販売



ヨーロッパ最大の事務機総合メーカー
世界最大の加算機・計算機メーカー

◎オリベッティは、イタリアに九大工場、41支社のほか、世界22ヵ国に同系会社、126個に代理店をもつ従業員6万人、資本金900億リラ(350億円)の事務機総合メーカーです。

◎生産機種は、加算機、電動計算機、会計機、電子統計交換機、電子計算機、通信機、各種のタイプライター、ステール製事務用具です。

◎日本オリベッティは、国産品との競合の殆んどを「計算機、会計機」の領域で、技術革新に対応して事務の改善、合理化をはかり、能率向上をとうして日本社会の進歩に貢献すべく、去る昭和36年に設立されました。当社は、否と、向上とを旗印に、いま創設の礎石をきづきつつあります。

採用人員 営業部社員 160名・事務系(統計)若干名
(イタリア語会話のできるもの若干名をふくむ)
応募資格 昭和39年3月、大学ならびに大学院卒業見込のもので下記の要件を充し、セールスマンとして、早期に幹部社員の活躍を希望するもの。専攻学部は問いません。

1. 事務系の仕事に熱心な人
2. 能率、明瞭で指導力がある人
3. フォンテア精神に富み、積極的な仕事と取組んでゆこうとする意欲がある人

4. 創設の苦しみと喜びを愛し、自己の才能を新しい天地で最大に発揮したいと望む人

提出書類 履歴書、写真、成績証明書、身上調査、人物調査
履歴書 2枚、写真 2枚、身体検査票

書類提出期間 昭和39年7月1日~7月15日(送り先本社)
選考日時 選考の日時、場所は本人に直接通知します
選考内容 1次、2次、3次とも面接選考
書類送先 本社人事部宛
◎詳細は大学就職部、または本社人事部にお問合せ下さい。

日本オリベッティ株式会社
本社 東京都新宿区内町1-827 川原ビル 電(369)8161~9 支社 東京・横浜・大阪・名古屋

就職説明会

日時 7月9日(火)
14:00~15:00
場所 法経教室



川崎ヘリコプター107型ヘリコプター

川崎航空機工業株式会社

本社 神戸市東灘区御幸通1丁目6番地
東京支社 東京都中央区銀座西2丁目5番地
工場 明石・岐阜

就職説明会

日時 7月6日(土)午後1時~2時
場所 法経第6教室
出席者 人事部長 酒井 貞雄



資本金 80億円・店舗数 223 カ店
(8月末120億に増資予定)

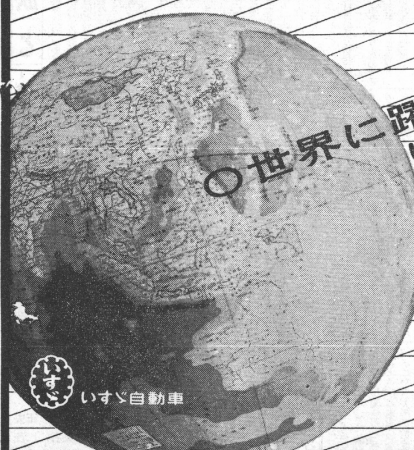
協和銀行

本 店 東京都千代田区丸の内1丁目4番地
大阪事務所 大阪市東区伏見町3丁目10番地
電話 (23) 22931
就職に関する詳細は同時でもちますから御来行下さい

世界に躍進する
いすゞ自動車

就職説明会

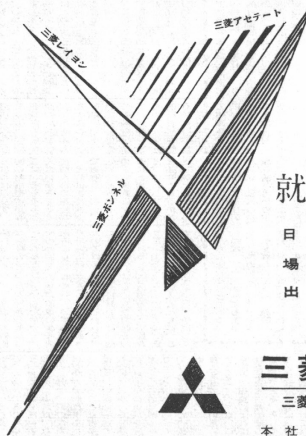
日時 ●7月8日(月)午後1時~2時
出席者 ●人事課長宮崎太郎(本学出身)



いすゞ自動車

就職説明会

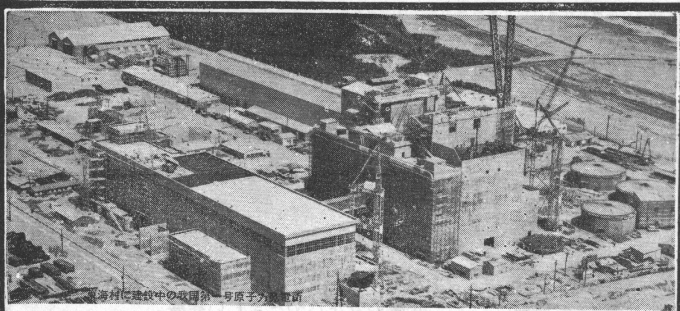
日時 7月9日 2:00~3:00
場所 法経第7教室
出席者 人事部長 難波 正彦



三菱レイヨン株式会社

三菱アセテート株式会社・三菱ポネル株式会社

本社 東京都中央区京橋2の8(新光ビル) TEL (281)5551
就職関係連絡先 三菱レイヨン株式会社 人事部人事課



技術革新の若き Pioneer

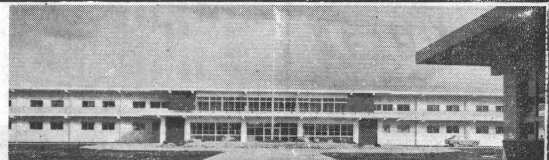
富士電機は、技術革新の推進役である電機工業の中でも最も若く、積極的に新分野を開拓し、目ざましい発展をとげています。

主要製品 <重電機部> 原子力発電・発電機・各種タービン・各種ポンプ・変圧器・制御器・自動制御装置・その他 <家電電器部> ジューサー・洗濯機・ドライヤー・扇風機・テレビ・ステレオ・その他



富士電機製造株式会社

本社 東京都千代田区丸の内2-6 TEL (211) 7111



伝統と技術を誇る

東海道新幹線に使用されるJ車自動制御装置・列車集中制御装置は、当社技術陣の粋を集めたもので、世界各国より注目を浴びております。たゆまざる研究活動は小型電子計算機等次々と新しい技術を開発してまいりました。

更に大きく飛躍し、明日の栄光をかちとるために、当社は新進気鋭の士をお待ちします。



日本信号株式会社

創業 昭和3年 資本金 8億円 従業員 1,300名

工場 浦和、宇都宮、大阪

東京営業所 千代田区丸の内2の2(丸ビル内) TEL (235) 1941 7月6日まで
大阪営業所 千代田区丸の内3の2(新丸ビル内) TEL (213) 8371 (F) 7月8日まで

若い人の夢をみたく 川崎製鉄



躍動する千葉製鉄所

輝かしい未来をめざして

わが国鉄鋼業は戦後日本経済のめざましい成長の原動力として驚異的な躍進を続けてきました。なかでも川崎製鉄はいち早く千葉製鉄所の建設をはじめ以来、徹底的に設備の合理化、近代化に力を注ぎ企業規模の拡大と国際競争力の強化につとめてまいりました。昭和36年には年間売上高は1100億円に達し、有数のビッグビジネスとしてゆるぎない地位を確立し、さらに未来への限りない飛躍をめざしてたゆまない前進を続けております。

現在、わが国で最も新しく、最も能率のよい鉄鋼一貫工場である千葉製鉄所の完成を明日にひかえて、また新たに未来への大きな夢を抱いて、世界最大級の水島製鉄所の建設にとりかかっているのです。あなたは自己の才能をのばし、それを最高限に発揮してみたいという夢を持っていることでしょうか。

無限の未来をもつ川鉄こそはあなたの夢をみたくし、期待にこたえること信じます。

私どもはフレッシュなアイデアを生かし、個性をのばし、若々しい情熱を注いで明日の川鉄を背負って立とうという気概に満ちた若い人に大きな期待をよせているのです。

就職説明会 日時 7月6日(土) 16:00~17:00
場所 法経第5番教室



川崎製鉄株式会社

資本金 446億2500万円

本社 神戸市東灘区御幸町3丁目 支店 東京都千代田区丸の内2丁目
営業所 名古屋、広島、札幌、仙台、富山、福岡、ニューヨーク、ロスアンゼルス
工場 舞台、兵庫、西宮、計量器、下田、多摩、久慈、千葉、水島

採用についてのお問合せ、或は入社案内ご希望の方は下記へご連絡なくお申下下さい。
●本社人事課 (tel 神戸 022) 特報 ●東京支店労働課 (tel 東京 0242) 4511

映画の女と詩的風土

不滅の女を中心として

飯島耕一

「不滅の女」は、新藤兼人監督の傑作である。この作品は、戦時下の日本社会を背景とし、人間の尊厳と愛をテーマにした傑作である。主演の高峰秀子と船山汎の演技は、観客を魅了し、心に響く。この映画は、日本の映画史に重要な一ページを刻み、永遠の名作として記憶されるべきである。

この映画は、戦時下の日本社会を背景とし、人間の尊厳と愛をテーマにした傑作である。主演の高峰秀子と船山汎の演技は、観客を魅了し、心に響く。この映画は、日本の映画史に重要な一ページを刻み、永遠の名作として記憶されるべきである。

映画批評の方法

⑥ 現実以上の現実を

女たちの眼に宿るイマ

ージユを追求しましょう

「映画批評の方法」は、映画の魅力を最大限に引き出すための重要なツールである。特に、現実以上の現実を表現する映画は、観客の心に深く響く。女たちの眼に宿るイマジネーションを追求することは、映画批評の重要な視点である。本記事では、具体的な批評方法について詳しく解説する。

研究室だより

大阪層群を解明

― 団体研究で成果へ ―

地質学部の教授と学生による大阪層群の研究が、団体研究を通じて大きな成果を挙げた。この研究は、地質学部の専攻科における重要な成果であり、学部の研究力の高さを示している。また、学生同士の協働による研究の重要性も示している。

出会う詩もある

詩の世界には、出会いの瞬間がある。それは、偶然の重なりであり、運命の訪れでもある。本記事では、さまざまな詩人たちの作品を通じて、出会いの美しさと大切さを考察する。読者は、詩の世界に没頭し、心を開いて読むことで、新たな発見と感動を得ることができる。

ドイツ語夏期講習

7月11日(水)～15日(日) 10時～17時

講師：田中誠二氏

会場：法経第5教室

受講料：23,000円



高峰秀子(左)と船山汎(右)の共演映画「不滅の女」の一場面

コーヒーとボルシチ

現代人にマッチした◆

◆ マイセンスの店

クレール

◆ 市電長学部前下車西入ル

革新时代にたくましく成長する

住友電気工業株式会社

住友電気工業は現代をリードするエレクトロニクス・原子力の分野で革新的な新製品の開発を続け革新时代にたくましく成長しています。

船舶・特殊金属(硬鋼材・ピアノ線・PSSコンクリート用鋼線鉄線など) 粉末冶金製品(超硬工具・タングステン・電気触媒材料・磁気絶縁体など) プラスチック(防弾プラスチック・タタカ・硬質合金・防弾プラスチックなど)

就職説明会

7月12日(金)午後3時～4時15分

会場：法経第6教室

出席者：取締役 田中誠二

株式会社大丸

大阪 東京 京都 神戸

資本金 34億円

あなたの椅子を用意しました

大商は若い知性と意欲を待っています

● 就職説明会の日程 7月3日午後3時10分より

● 初任給 23,000円

大商証券

東京内幸町2 TEL(501)4811

会社説明会

日時 7月9日(火) 午後1時～2時

出席者 取締役 人事部長 田辺正治

蝶理株式会社

大阪市東区安土町4の82 TEL(261)7931

世界ヲ結ブ総合商社

就職説明会

とき 7月3日(水) 午後3時から

ところ 法経教室

出席者 常務取締役 石田 功 取締役 横山 彰

丸紅飯田株式会社

本社 大阪市東区本町3-3 電話(271)2231(大代表)

支社 東京都千代田区人形町1-4 (大手町ビル)

一 名古屋市中区豊町2-2-9

国内支店・出張所 駐在員事務所………34カ所 海外現地法人会社・支店・出張所………62カ所

あなたの夢を生かそう!

当社は、おが国鉄鋼業界の主力メーカーの一つとして日本経済発展の一翼をなしてきました。

創業以来、品質の優秀性とサービス精神をモットーとし、常に新しい技術、新製品の開発、新設備の拡充に努めております。

その一例として、日本最高の製鉄技術を有し、製鋼、圧延設備としては日本で3番目のLD式連続鋼上吹転炉、全連続式中小形工場をはじめ、特に最近特に最先端の冷間成形工場を完成いたしました。

また製品面でも、強力鉄筋アーコンをいち早く開発し、土木業界に革命的な旋風を巻き起こしたことはあまりにも有名なです。

このように、つねに最先端のアイデアに生きる当社は新しい創造力のある人材を求めています。

あなたの夢を、あなたの個性を、あなたの創造力を生かす会社——尼崎製鉄は若さと力にあふれる方々の入社を心からお待ちしております。

就職説明会 7月5日(金) PM.3.00-4.00 法経第5教室

尼崎製鉄株式会社

取締役社長 河野野野 晴夫

本社 大阪市東区東横町1-25 (朝日三ビル)

東京支社 東京都中央区日本橋3-1 (新日本橋ビル)

* 問合せは尼崎事務所人事課または東京支社総務課へ 尼崎市大浜町2-23 TEL大阪401-1232 東京都中央区日本橋通3-1 TEL東京371-5641

→ 尼崎製鉄研究所

幻滅の中政治

「幻滅の中政治」というのは、戦後日本の政治状況を象徴する言葉である。戦後、日本は民主政治を構築し、経済成長を遂げた。しかし、政治界には腐敗と派閥争いが横行し、国民の期待に届かなかった。この幻滅感は、戦中派の危機意識を醸成し、大衆は逃げねばならぬという危機感を抱かせることになった。

戦中派は、戦時体制を維持しようとする勢力で、戦後にも権力を握ろうとした。彼らの野望は、国民の自由と民主主義を脅かすものであった。大衆は、戦中派の危険意識を敏感に感じ、彼らから逃げる必要を感じた。この大衆の危機意識は、戦後日本の政治変革の大きな要因となった。

レーニンの盲点を指摘 作者独自の強烈な思考

——田中美知太郎——

レーニンの著作を精読した田中美知太郎氏が、その盲点を鋭く指摘している。レーニンの革命理論は、当時の社会主義者にとって絶対的な真理であった。しかし、田氏はその理論の中にいくつかの矛盾や盲点を見出している。それは、レーニンの独裁主義的な傾向や、革命成功後の社会主義の実現可能性の問題などである。

田氏は、レーニンの理論が、現実の社会主義運動を導く上で十分な指導力を持てなかったと指摘している。彼はその文章の厳格さと理論的厳密さで知られているが、それは同時にその柔軟性を欠いていたという。この点こそが、レーニンの盲点であり、その理論が歴史の中でどう評価されるかの鍵となるであろう。



異常天候

異常な大雨。大層な水害を予言する。これは、異常気象の現れであり、気候変動の兆候かもしれない。過去の異常気象と比較して、その頻度と規模が増えているように見える。科学的な調査が必要とされている。

局地的でない現象 研究の余地ある長期予報

気象庁の長期予報は、従来の局地的な予測から、大規模な気候変動を捉えるものへと進化している。これは、気象学の研究が大きく進歩したことを示している。過去の気候データを分析し、地球温暖化などの長期的な傾向を予測できるようになった。これは、社会にとって重要な情報であり、防災や農業に大きく貢献するであろう。

現代の日本を肯定 明快で核心をついた短文集

清水正二

清水正二氏の短文集は、現代日本の現状を冷静かつ明快に分析している。彼は、日本の経済成長と民主政治の発展を肯定しながら、同時にその課題や課題を指摘している。その文章は簡潔で、核心を突いており、読者に大きなインパクトを与える。これは、現代日本人の自己認識を高めるのに役立つであろう。

（左欄）
（右欄）

（左欄）
（右欄）

天下第一大将軍

大将軍

冷中華料理

東京・路地六番町番地 TEL: (03) 9161-9162

TOYOBO

日本最大の総合せいりメーカー 東洋紡

合戦へのたくましい進出! 全世界にまたがる強力な組織網!
将来の幹部候補としての計画的な採用! 未来を開く若きプランを求め!

* 過去6年間の採用実績は次の通り

33年	34年	35年	36年	37年	38年
13	11	12	12	16	13
37	24	21	23	61	31

* 初任給(学部卒) 22,700円、3年後約26,000円(ベースアップにより7月かさらに増額の見込み)

* ともかく一度はご連絡下さい。
大阪市北区堂島浜通2丁目8 東洋紡績株式会社 人事課 TEL(361) 1331

就職説明会

<繊維の総合メーカー>

●日時 7月6日(土) 午後2時~3時

●場所 法経才6教室

ニチボロ 大日本紡績株式会社

本社 大阪市東区安土町2-30 TEL (271) 2261

就職説明会ごあんない

■会社の概要

設立 昭和30年5月2日
資本金 7億5千万円
従業員 3200名

■当社は日立製作所の製作した「日立の家庭電気品」の販売を強力に推進することを目的として設立されました。全国に営業所から販売店まで一貫した強力な販売・サービス網を完成し、また販売網の系列化を拡充するため市場調査、需要分析による市場の把握、各種宣伝活動の展開などマーケティング全般にわたって強力に業務を遂行しております。

■今後も経済の伸展、生活合理化意識の向上と相まって、当社の将来はまさに洋々たるものがあり、当社発展の原動力として気鋭の意欲にもえたフレッシュな皆様のエネルギーを大いに期待しております。ふるってご応募下さい。

■勤務条件

初任給 大学男子 毎年月額 21,000円
女子 年2回(給与・賞与共日立製作所と同様)

■入社ご希望についてのお問合せは

日立家庭電器販売株式会社

大阪営業所総務部総務課 (361)6614
京都営業所総務課 (44) 9186
神戸営業所総務課 (23) 1281

と き 7月9日(水)
午後3時~4時30分

日立

躍進する大井証券

■昭和22年、南都大坂の心臓部北浜に誕生した大井証券はたくましい成長を遂げ、今日では資本金4億円(10月1日より新資本金63億円)の大証券会社に発展いたしました。

■当社は、若き力にあふれる新進の社員が多数を占めており、これら社員が活躍の場を拓く向上とともに、当社の成長はさらに加速を期しています。

■また海外投資家および日人投資家のために外国証券を設立し、有能な新進社員を海外に留学させております

■当社は、現在成長の途上であり有能な人材の幹部への道は無限に開けております。
大井証券では実力と創意のある皆さまをお待ちしております。

■就職についてのお問合せは大井証券本社人事課、最寄りの支店、営業所宛お電話どうぞ。

マネープランの
大井証券

DAIWA SECURITIES CO., LTD.

本社 大坂 北浜 3-3 電話(202) 2181
東京支店 千代田区神田西河原2-1 電話(03) 1921
全国主要都市88サービス