

京大新聞

学生団体
京都大学新聞社
京都市左京区山田
京都大学構内
京都府111-1(42甲)
発行・東京8009
(1紙20円)

懸賞小説

発表号

1. 懸賞小説
2. 懸賞小説
3. 懸賞小説
4. 懸賞小説
5. 懸賞小説

三党連会長 見また決裂

三党連会長の見また決裂。三党連会長の見また決裂。三党連会長の見また決裂。

統一派大幅な伸長

統一派 常任委で多数派に

教養自治会

「全学連」加盟で紛糾か

理自治会主流派に

学部区同学会代議員も

「全学連」第十六回大会

各都大 大阪で

6・29 全国工教統一

東大 文部省と中央交渉

今期の運動方針決定

生協 第十六回総代会開催

数学の得点大幅に上昇

来年度要項は十月発表

区分	国語	数学	社会	理科	英語	総合
文	170/89	187/98	177/116	169/98	175/89	870/638
理	159/83	172/102	175/110	180/100	182/92	774/622
医	164/86	169/98	178/108	168/98	178/93	833/669
農	160/85	190/90	175/95	175/88	188/97	812/670
工	164/84	210/110	178/100	171/100	186/93	844/689
法	165/102	198/116	174/100	189/100	178/98	838/686
経	157/89	192/70	171/114	188/110	192/92	808/656
工	157/89	203/108	168/100	186/100	175/97	812/692
農	153/80	198/20	174/46	180/75	177/97	822/558

来年度募集を停止

東京大学 奥田学長態度を表明

6・29 全国工教統一

東大 文部省と中央交渉

今期の運動方針決定

生協 第十六回総代会開催

理想

理想の哲学

理想の哲学

理想の哲学

本紙学長会見

法経定員増概算要求通る

大学設置 検討で専門委

基礎改定

理想

理想の哲学

理想の哲学

理想の哲学

日本の会社100

25の経営指標からみた

就職戦線にフットライトを浴びる日本の代表会社—その650社をどらえ、縦横にメスを加えた全面調査！ 25の経営指標で排けあげたベスト100社はどこか。明快に格付けを行った実力評定の決定版。

就職戦線で勝ち残るには、まず相手会社を知ることが第一の要諦。ムダ探しと迂回作戦は就職戦線では通用しない。どこまでも正攻法一本ヤリが成功の前提条件。

会社調査50年の歴史を誇るダイヤモンド社が就職戦線に出陣する学生諸君に贈る絶対自信の企画。ご必見をとう。

ダイヤモンド社
東京千代田区千代田4-3の3
TEL:6031211-振替東京25976

7月5日号/160円

世界の思想

マルクスの経済思想

マルクスの政治思想

フロイトの思想

スミス 国富論

都市づくり

中米とアングレス

現代建築事典

世界各国で絶賛を博した建築の大百科!!

日本版監修 浜口隆一・神代建一郎

B5判/上製綴入/写真・図版422点/¥3800

- 登場する世界の建築家1020名、人名辞典としても好適
- 全世界31名の著名評論家・建築史家執筆、画期的編集
- 全項目283、各項目ごとに最新の文献リストを列記
- 日本版監修者・校閲者による注釈を付して読者に便利
- 詳細な人名別・事項別インデックスを付した辞典形式

歴史の名著

近代を発見した人びと

芸術とは何というものか

日本を震撼させた経済事件

小島直記著

これからの労働組合 大河定

図説日本人の国民性 林田昌久

ニッポン商人赤い国を行く 藤田昌久

くたはれ自動車 藤田昌久

パーキンソンの法則 藤田昌久

パーキンソンの成功法則 藤田昌久

日本のナシヨナリズム 藤田昌久

マンガの主人公たち 藤田昌久

歴史の名著

近代を発見した人びと

芸術とは何というものか

日本を震撼させた経済事件

小島直記著

これからの労働組合 大河定

図説日本人の国民性 林田昌久

ニッポン商人赤い国を行く 藤田昌久

くたはれ自動車 藤田昌久

パーキンソンの法則 藤田昌久

パーキンソンの成功法則 藤田昌久

日本のナシヨナリズム 藤田昌久

マンガの主人公たち 藤田昌久

新しい都市の未来像

「エキステイテック」

ドクシテック

本書は日本の都市問題の解決に革命的なアイディアを与える画期的なもの。都市の生活のイメージについての専門的な立場をもちながら、また一般の人びとにも理解できる解説書である。

社告

選外佳作三篇 黄金各三千円

岩本雪狐 藤田大英文 八木原大文学 矢野見介

本誌は昭和35年以來長年小説の募集を全国大学在学中の学生から行なつて來ましたが、第1245号の今回は特別の応募があり、選外佳作三篇を選びました。選外佳作三篇は、選外佳作三篇に決まりました。なお選外佳作三篇は本誌に二回掲載いたします。

京都大学新聞社

昨年引続き模索 野間 根底的な所で甘え 井上

「模索」は、野間氏に於いては、一種の宿命である。野間氏は、戦前、戦中、戦後を通じて、常に「模索」の道を行きつづけてきた。その「模索」の道は、決して平坦な道ではなかつた。むしろ、険しい道、苦しい道、試練の道である。野間氏は、この「模索」の道に、決して甘えを許さなかつた。むしろ、根底的な所で、甘えを求め、それを糧として、更に進んでいく。それが野間氏の「模索」の道である。...

懸賞小説 最終詮衡座談会

野間宏氏、井上光晴氏



炎 透明すぎる主人公 現実的な会話を 植物園

「炎」の主人公は、透明すぎる。それは、現実の世界から切り離された、一種の理想の存在である。しかし、その透明さゆえに、現実の世界との間に、深い溝が生じている。主人公は、この溝を埋めようとするが、それは、想像の世界に閉じこもることになる。現実的な会話を通じて、主人公は、自分自身の存在を、改めて見つめ直すことになる。...

空想に責任を持つ

主題もつと正面に 歩行

「空想に責任を持つ」というテーマは、現代の若者に、切実な課題を突きつけている。空想は、人間の心を自由に広げ、創造性を刺激する。しかし、空想だけでは、現実の世界を生き抜くことはできない。責任を持って、空想を現実の世界に結びつける必要がある。歩行は、空想の世界と現実の世界をつなぐ、最も基本的な行為である。歩行を通じて、人は、自分自身の存在を、改めて見つめ直すことになる。...

就職説明会

日時 7月10日(土) 1時~1時55分 場所 法経6番教室

シキボウ

敷島紡績株式会社 大阪市東区備後町4の34 人事部 人事課 TEL(252) 1121

良い材料を技術で生かす 日立金属の各種製品

日立金属

主製品 ヤスキハガネ(YSS) ロール(製鉄・製紙用) 印刷機用・バルブ・滑車機用 プレザル金・鍍銀品・鍍銅品 チェン(マテリアル・システム) マグネット・アルミ合金鋼物

就職説明会 日時 7月10日 午後 3時より 場所 法経7番教室

本社 東京都千代田区丸の内2-16 千代田ビル 電話(211) 5311(大代表) 営業所 大阪・戸畑・名古屋・広島・札幌・福岡・神戸・松本・奈良・徳島

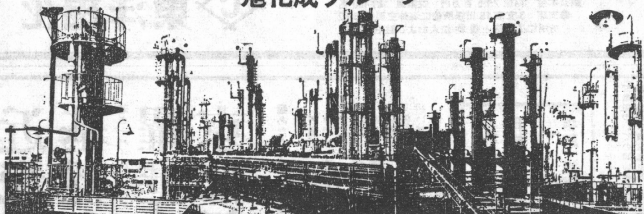
就職説明会

月日 7月9日(金) 時間 2:00~2:55 場所 法経教室

日本不動産銀行

採用関係連絡先 東京都千代田区九段1-3 電話(265) 5311 又は大阪市南区順慶町通4-25 大阪支店 電話(271) 4631

躍進する 旭化成グループ



旭化成 旭々々 新日本化学

旭化成グループは、化学工業の発展に貢献しています。最新の設備と技術で、高品質な製品を生産しています。お問い合わせは、本社までお願いします。

日本の未来を著せよう。旭化成は、繊維から建築土木材料までを生産する、非常に幅広い化学工業です。この安定した経営基盤の上に立って、旭化成は、新しい製品を生み出し、競争力を向上させています。旭化成は、多岐にわたる分野で、革新的な製品を開発しています。その競争力と、柔軟な対応力によって、旭化成は、国内外で、高い評価を受けています。旭化成は、これからも、日本の未来を著せようという決意を固く持ち、さらなる発展を遂げることを目指しています。

信託を併営するユニークな都市銀行

大和銀行

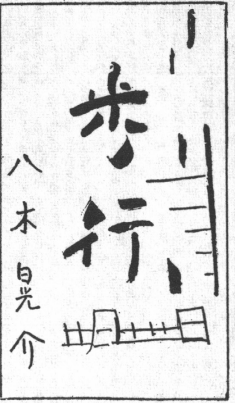


創設 大正7年8月1日 資本金 180億円 本店 大阪市東区備後町2丁目21(増裕) 電話・大阪(271) 1221(大代表) 支店数 全国主要都市に120余カ店 海外 ロンドン・ニューヨーク

採用関係連絡先 本店人事部 電話・大阪(271) 1221(大代表) 地下鉄本町 又は市電本町2丁目下車

第六回懸賞小説作品発表

選外佳作



著 八木目光介

「歩行」は、作者の自叙傳的な色彩を帯びた、一種の社会小説である。主人公の歩行は、社会の歩行である。歩行は、社会の歩行である。歩行は、社会の歩行である。

「歩行」は、作者の自叙傳的な色彩を帯びた、一種の社会小説である。主人公の歩行は、社会の歩行である。歩行は、社会の歩行である。歩行は、社会の歩行である。

「歩行」は、作者の自叙傳的な色彩を帯びた、一種の社会小説である。主人公の歩行は、社会の歩行である。歩行は、社会の歩行である。歩行は、社会の歩行である。

「歩行」は、作者の自叙傳的な色彩を帯びた、一種の社会小説である。主人公の歩行は、社会の歩行である。歩行は、社会の歩行である。歩行は、社会の歩行である。

「歩行」は、作者の自叙傳的な色彩を帯びた、一種の社会小説である。主人公の歩行は、社会の歩行である。歩行は、社会の歩行である。歩行は、社会の歩行である。

「歩行」は、作者の自叙傳的な色彩を帯びた、一種の社会小説である。主人公の歩行は、社会の歩行である。歩行は、社会の歩行である。歩行は、社会の歩行である。

「歩行」は、作者の自叙傳的な色彩を帯びた、一種の社会小説である。主人公の歩行は、社会の歩行である。歩行は、社会の歩行である。歩行は、社会の歩行である。

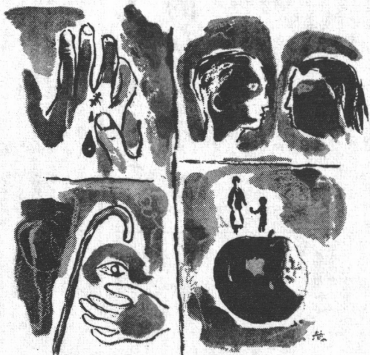
「歩行」は、作者の自叙傳的な色彩を帯びた、一種の社会小説である。主人公の歩行は、社会の歩行である。歩行は、社会の歩行である。歩行は、社会の歩行である。

「歩行」は、作者の自叙傳的な色彩を帯びた、一種の社会小説である。主人公の歩行は、社会の歩行である。歩行は、社会の歩行である。歩行は、社会の歩行である。

「歩行」は、作者の自叙傳的な色彩を帯びた、一種の社会小説である。主人公の歩行は、社会の歩行である。歩行は、社会の歩行である。歩行は、社会の歩行である。

「歩行」は、作者の自叙傳的な色彩を帯びた、一種の社会小説である。主人公の歩行は、社会の歩行である。歩行は、社会の歩行である。歩行は、社会の歩行である。

「歩行」は、作者の自叙傳的な色彩を帯びた、一種の社会小説である。主人公の歩行は、社会の歩行である。歩行は、社会の歩行である。歩行は、社会の歩行である。



「歩行」は、作者の自叙傳的な色彩を帯びた、一種の社会小説である。主人公の歩行は、社会の歩行である。歩行は、社会の歩行である。歩行は、社会の歩行である。

「歩行」は、作者の自叙傳的な色彩を帯びた、一種の社会小説である。主人公の歩行は、社会の歩行である。歩行は、社会の歩行である。歩行は、社会の歩行である。

「歩行」は、作者の自叙傳的な色彩を帯びた、一種の社会小説である。主人公の歩行は、社会の歩行である。歩行は、社会の歩行である。歩行は、社会の歩行である。

「歩行」は、作者の自叙傳的な色彩を帯びた、一種の社会小説である。主人公の歩行は、社会の歩行である。歩行は、社会の歩行である。歩行は、社会の歩行である。

「歩行」は、作者の自叙傳的な色彩を帯びた、一種の社会小説である。主人公の歩行は、社会の歩行である。歩行は、社会の歩行である。歩行は、社会の歩行である。

「歩行」は、作者の自叙傳的な色彩を帯びた、一種の社会小説である。主人公の歩行は、社会の歩行である。歩行は、社会の歩行である。歩行は、社会の歩行である。

「歩行」は、作者の自叙傳的な色彩を帯びた、一種の社会小説である。主人公の歩行は、社会の歩行である。歩行は、社会の歩行である。歩行は、社会の歩行である。

「歩行」は、作者の自叙傳的な色彩を帯びた、一種の社会小説である。主人公の歩行は、社会の歩行である。歩行は、社会の歩行である。歩行は、社会の歩行である。

「歩行」は、作者の自叙傳的な色彩を帯びた、一種の社会小説である。主人公の歩行は、社会の歩行である。歩行は、社会の歩行である。歩行は、社会の歩行である。

「歩行」は、作者の自叙傳的な色彩を帯びた、一種の社会小説である。主人公の歩行は、社会の歩行である。歩行は、社会の歩行である。歩行は、社会の歩行である。

「歩行」は、作者の自叙傳的な色彩を帯びた、一種の社会小説である。主人公の歩行は、社会の歩行である。歩行は、社会の歩行である。歩行は、社会の歩行である。

「歩行」は、作者の自叙傳的な色彩を帯びた、一種の社会小説である。主人公の歩行は、社会の歩行である。歩行は、社会の歩行である。歩行は、社会の歩行である。

「歩行」は、作者の自叙傳的な色彩を帯びた、一種の社会小説である。主人公の歩行は、社会の歩行である。歩行は、社会の歩行である。歩行は、社会の歩行である。

「歩行」は、作者の自叙傳的な色彩を帯びた、一種の社会小説である。主人公の歩行は、社会の歩行である。歩行は、社会の歩行である。歩行は、社会の歩行である。

「歩行」は、作者の自叙傳的な色彩を帯びた、一種の社会小説である。主人公の歩行は、社会の歩行である。歩行は、社会の歩行である。歩行は、社会の歩行である。

「歩行」は、作者の自叙傳的な色彩を帯びた、一種の社会小説である。主人公の歩行は、社会の歩行である。歩行は、社会の歩行である。歩行は、社会の歩行である。

「歩行」は、作者の自叙傳的な色彩を帯びた、一種の社会小説である。主人公の歩行は、社会の歩行である。歩行は、社会の歩行である。歩行は、社会の歩行である。

「歩行」は、作者の自叙傳的な色彩を帯びた、一種の社会小説である。主人公の歩行は、社会の歩行である。歩行は、社会の歩行である。歩行は、社会の歩行である。

「歩行」は、作者の自叙傳的な色彩を帯びた、一種の社会小説である。主人公の歩行は、社会の歩行である。歩行は、社会の歩行である。歩行は、社会の歩行である。

「歩行」は、作者の自叙傳的な色彩を帯びた、一種の社会小説である。主人公の歩行は、社会の歩行である。歩行は、社会の歩行である。歩行は、社会の歩行である。

「歩行」は、作者の自叙傳的な色彩を帯びた、一種の社会小説である。主人公の歩行は、社会の歩行である。歩行は、社会の歩行である。歩行は、社会の歩行である。

「歩行」は、作者の自叙傳的な色彩を帯びた、一種の社会小説である。主人公の歩行は、社会の歩行である。歩行は、社会の歩行である。歩行は、社会の歩行である。

「歩行」は、作者の自叙傳的な色彩を帯びた、一種の社会小説である。主人公の歩行は、社会の歩行である。歩行は、社会の歩行である。歩行は、社会の歩行である。

「歩行」は、作者の自叙傳的な色彩を帯びた、一種の社会小説である。主人公の歩行は、社会の歩行である。歩行は、社会の歩行である。歩行は、社会の歩行である。

「歩行」は、作者の自叙傳的な色彩を帯びた、一種の社会小説である。主人公の歩行は、社会の歩行である。歩行は、社会の歩行である。歩行は、社会の歩行である。

豊かな安定成長と発展を続ける損害保険業界の雄

めまぐるしく流動する現在、複雑多岐化する文明……損害保険の対象もまたそれとともなるしく拡大し、多種多様な新保険の開発は目まぐるしく進みます。このように今後ますます豊かな発展を続ける損害保険業界において、当社は大手六社の一つとして著実に発展を続け、明日の飛躍が期待されています。諸君の若々しい健康と秀れた頭脳を庇するにふさわしい職場……諸君を当社に見出されたいことを願っています。

同和火災海上保険株式会社

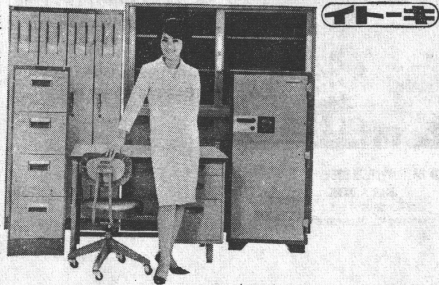
採用関係連絡先 本店人事部第一課 大阪市北区神明町61 電話 361—1371 (代)
就職説明会(法・経済・経営学部) 7月17日(土)午前10時～11時30分場所本店及び東京支店
当日都合の悪い方は上記以外の日時でも結構です。

出講者 常務取締役人事部長 井出 繁 (その他本若手先駆)
就職説明会 ●日時：7月9日(金)3:00～3:55 ●場所：法経7番教室

世界に伸びる総合商社 東洋棉花

●本社 大阪市東区高野橋3のTEL(212)7211
●支店 742 2年 50万円 従業員 約 400名
●支店 8支店 18 出所他に海外主要都市 82カ所に7支店と現地法人および駐在事務所

<完全なビジネス>を創るイトーキ



創業75年の経験と実績——これを土台にしてはじめて、ビジネスに本当のお役に立つものが生まれます。イトーキの各工場は時代にさきがけて最新設備を導入、質量ともに業界第一。その商品の良さは、業界最多のグッドデザイン選定の実績で証明されています。総合的なビジネスづくりに専任するイトーキ・マンは商品を売るだけでなく、事務組織・オフィス・レイアウトなど、システムに関する専門教育を受け、全国にひろがる販売網とともに企業発展に大きな役割を果たしています。

●初任給—昭和40年4月現在25,385円
●昇給—1年1回 ●賞与—1年2回(年約6ヶ月)
●採用連絡先—大阪東区平野町2—17 本社人事部 電話(233)2440

株式会社 イトーキ

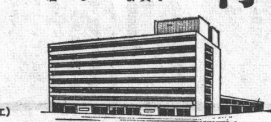
就職説明会
日時 七月十五日(木)
一時—一時五十分
場所 法経七番教室

近畿経済圏を
基盤として
躍進する
京都銀行

■あなたの能力を最大に引き出す職場
■一人一人が能力を充分に発揮できる職場
■そして一人一人の努力が銀行の発展に直結する職場を目指してまいります

■高い成長力と可能性
■五層階高層ビルを建設して、さらなる躍進を遂げ、成長力をより高めてまいります

■勤務地 東京・大阪・京都



新本店完成予想図(41年秋竣工)

●グッドデザイン最多選定に輝く傑作製品
●JIS工場から生れる清潔環境

第六回懸賞小説作品発表

進行中 準備中

「準備中」の作品は、まだ完成していないが、すでに発表されている。その中には、すでに発表されている作品も含まれている。その中には、すでに発表されている作品も含まれている。

消耗の徹底、歩く

八木晃介

「消耗の徹底、歩く」は、八木晃介の作品である。この作品は、主人公の苦闘と成長を描いたものである。主人公は、厳しい環境の中で生きることを覚悟し、歩みを進めていく。その過程で、彼は多くの困難に直面するが、決して諦めず、最後まで歩み続ける。この作品は、読者に勇気と希望を与える力作である。

選外佳作

岩本雪孤

「選外佳作」には、岩本雪孤の作品が選ばれている。この作品は、独特の世界観と深いテーマ性を持つ。主人公は、未知の世界へと旅立ち、そこで様々な出来事を経験していく。その中で、彼は自分自身の存在意義を問いかけ、最終的に成長を遂げる。この作品は、読者に深い感動を与えるであろう。



「選外佳作」の作品は、どれも高い水準にある。読者は、これらの作品を通じて、人間の可能性と限界について深く考えさせられるであろう。

「選外佳作」の作品は、どれも高い水準にある。読者は、これらの作品を通じて、人間の可能性と限界について深く考えさせられるであろう。

「選外佳作」の作品は、どれも高い水準にある。読者は、これらの作品を通じて、人間の可能性と限界について深く考えさせられるであろう。

「選外佳作」の作品は、どれも高い水準にある。読者は、これらの作品を通じて、人間の可能性と限界について深く考えさせられるであろう。

「選外佳作」の作品は、どれも高い水準にある。読者は、これらの作品を通じて、人間の可能性と限界について深く考えさせられるであろう。

就職説明会

日時 7月10日(土) 14.00~14.55 場所 法経教室

日立造船

本社 大阪市西区江戸堀1-47 電話(442) 8051 人事部 事務課
支社 東京都千代田区丸の内2-20 電話(212) 6851 総務課

就職懇談会

日時 7月16日(金) 午後1時~4時

富士重工業株式会社

すぐれた技術と堅実な多角経営を誇る

創立/昭和28年7月 資本金/49億5千万円
本社/東京都千代田区丸の内2の18(内外ビル)
連絡先/本社人事部 事務課 TEL(212) 5311

就職説明会

日時 7月14日(水) 午後4:00~4:55 場所 法経第7教室

“K”LINE

川崎汽船株式会社

お問い合わせは
本社人事課: 神戸(99) 8151
支社人事課: 東京(216) 0511

のみの下、伝統を誇る川崎汽船は進化する世界舞台に躍り出ている。既に集約を完了した日本海運業は国際収支改善の最前線にあって日本経済発展の鍵を握っている。

ひろがりゆく喜しのびゆく阪急百貨店

本日は、阪急百貨店の最新商品やサービスについてご紹介します。ぜひご覧ください。

本日は、阪急百貨店の最新商品やサービスについてご紹介します。ぜひご覧ください。

第六回懸賞小説作品発表

佳作に選ばれて
 第六回懸賞小説の佳作に選ばれた作品は、以下の通りである。本賞は、読者の投票によって選ばれる。佳作に選ばれた作品は、新聞に掲載される。佳作に選ばれた作品の著者は、賞状と賞金を贈られる。

石本雪風
 『さくらが丘の娘』
 『さくらが丘の娘』は、石本雪風氏の代表作である。この作品は、戦後の社会を背景とした小説で、読者の心を打动了。

岩本雪風
 『さくらが丘の娘』
 『さくらが丘の娘』は、岩本雪風氏の代表作である。この作品は、戦後の社会を背景とした小説で、読者の心を打动了。

石本雪風
 『さくらが丘の娘』
 『さくらが丘の娘』は、石本雪風氏の代表作である。この作品は、戦後の社会を背景とした小説で、読者の心を打动了。

岩本雪風
 『さくらが丘の娘』
 『さくらが丘の娘』は、岩本雪風氏の代表作である。この作品は、戦後の社会を背景とした小説で、読者の心を打动了。



佳作に選ばれて
 第六回懸賞小説の佳作に選ばれた作品は、以下の通りである。本賞は、読者の投票によって選ばれる。佳作に選ばれた作品は、新聞に掲載される。佳作に選ばれた作品の著者は、賞状と賞金を贈られる。

石本雪風
 『さくらが丘の娘』

佳作に選ばれて
 第六回懸賞小説の佳作に選ばれた作品は、以下の通りである。本賞は、読者の投票によって選ばれる。佳作に選ばれた作品は、新聞に掲載される。佳作に選ばれた作品の著者は、賞状と賞金を贈られる。

石本雪風
 『さくらが丘の娘』

佳作に選ばれて
 第六回懸賞小説の佳作に選ばれた作品は、以下の通りである。本賞は、読者の投票によって選ばれる。佳作に選ばれた作品は、新聞に掲載される。佳作に選ばれた作品の著者は、賞状と賞金を贈られる。

石本雪風
 『さくらが丘の娘』

第六回懸賞小説応募者一覽
 第六回懸賞小説の応募者一覽は以下の通りである。応募者は、各作品ごとに選ばれる。

応募者(1) 田中太郎 (大阪府)
 応募者(2) 山田花子 (東京都)
 応募者(3) 鈴木一郎 (兵庫県)
 応募者(4) 佐藤美穂 (千葉県)
 応募者(5) 高橋健一 (北海道)

佳作に選ばれて
 第六回懸賞小説の佳作に選ばれた作品は、以下の通りである。本賞は、読者の投票によって選ばれる。佳作に選ばれた作品は、新聞に掲載される。佳作に選ばれた作品の著者は、賞状と賞金を贈られる。

石本雪風
 『さくらが丘の娘』

京大を受ける人のために 定価 320円 (円税)
 好評増刷発売中！
 ◇お求めは市内主要書店、本社BOXまで **京大新聞社**

明治生命 躍進する明治生命！
 明治生命は会社発展の原動力として
 京大生の若い力に期待しております

応募に関するお問合せは、ご遠慮なく下記へご連絡下さい。また直接来社されれば、いつでもご説明いたします。

連絡先—京都市中京区烏丸通錦小路角 (22) 2280, 2281
明治生命京都支社
 千代田区丸の内2の16 (216) 3311 (大代表)
明治生命人事部人事課

〈就職説明会〉
 日時 7月14日(木)
 午後1時から55分間
 場所 法経第7教室 **力強く前進する**

中央信託銀行
 設立 昭和7年・資本金 25億円・店舗 24カ所
 連絡先—大阪支店 大阪市東区北浜301 TEL (202) 7121

就職説明会
 日時 7月10日(土)
 午後4時～4時55分
 場所 法経第5教室
 出席者 調査役 宮田達也
 ほか本学出身者

三菱信託銀行
 採用関係連絡先—
 大阪事務所 大阪市東区本町4丁目2番地
 電話 (252) 13441

輝かしい伝統に
 基づく清新な社風

〈産業とともにあゆむ興銀〉

日本興業銀行は、創立以来60余年、つねに産業金融のリーダーとして、長期事業資金供給の中心的役割を果たしてきました。産業界のより強健な発展に貢献するため、さらなる一歩の発展のために、さらに人と資本とを結びつけてまいります。

— 就職説明会 —
 日時 7月9日(金) 午後3時
 全職課程修了後はご遠慮なく大阪支店総務課へおいで下さい。さらに詳しくご説明いたします。

日本興業銀行
 創立 明治35年3月 資本金 200億円
 大阪支店 所在地 大阪市東区高麗橋5-1 TEL (202) 2351

次の点をよく確かめてください—

住友信託銀行は貸付信託から企業年金信託まで、常に業界のリーダーシップをとりこ10年余の間に総資産量は25倍と躍進してきました。業務拡大へと限らない発展を続ける住友信託銀行こそ春秋に直む、あなたによさわい職場です。

■ 本社就職説明会 ■
 ● 日時 7月9日(金)
 PM 2:00から
 ● 場所 法経第5教室

住友信託銀行
 本店—大阪市東区北浜5-15 TEL 大阪 (203) 1321

素粒子三十年 (2) 日本の科学研究

創造性の貧困

星野芳郎

日本の科学界は、戦後二十年、驚異的な進歩を遂げた。物理学、化学、生物学、医学、工学、農学、社会科学の各分野にわたって、数々の重要な発見と発明がなされた。しかし、この進歩の背後には、創造性の貧困という深刻な問題が存在している。

科学の進歩は、単に知識の蓄積や技術の改良によるものではない。それは、新しいアイデア、独創的な発想、そして未知の世界への探求心によって支えられている。ところが、現在の日本の科学界には、このような創造的な力が不足している。多くの研究者が、既存の理論や方法に安んじられ、新しい挑戦を恐れている。その結果、科学の発展が停滞し、国際的な競争力も低下している。

この創造性の貧困を克服するためには、まず教育制度を見直す必要がある。現在の教育は、知識の詰め込みや標準化された試験を重視している。しかし、創造性を育てるには、自由な発想を奨励し、失敗を恐れない環境が必要である。また、研究者に対する評価制度も、論文の数や引用回数だけでなく、その研究の独創性や社会的貢献を重視するべきである。

最後に、社会全体として、科学の発展を支援する姿勢を醸成する必要がある。政府は、基礎研究への資金提供を拡大し、民間企業も積極的に研究開発に参入するよう促すべきである。只有这样、日本の科学界は、真の創造性を発揮し、世界の科学の最前線に立って歩むことができる。

階層的発想法が根源

体制を超える構想力を

階層的発想法は、複雑な問題を解決するための有効な手段である。これは、問題を段階的に分解し、それぞれの部分に対して適切なアプローチを講ずることで、最終的に全体の問題を解決する。この方法は、科学、工学、経営、そして日常生活のあらゆる分野で応用されている。

しかし、階層的発想法を効果的に活用するためには、構想力が必要である。これは、既存の枠組みや体制にとらわれず、新しい視点から問題を捉え、創造的な解決策を導き出す能力のことである。階層的発想法は、構想力を発揮するための土壌を提供するが、それだけでは不十分である。研究者や実践者は、常に体制を超えて、新しい可能性を探求し続ける必要がある。

階層的発想法の根源には、人間の認知プロセスと深く関係している。我々の脳は、情報を階層的に処理し、理解を深めていく。このプロセスを逆手に取り、問題を階層的に分解することで、より深く理解し、解決策を見つけ出すことができる。したがって、階層的発想法は、人間の認知能力を最大限に引き出すための強力なツールである。



「世界」の「わがもの」

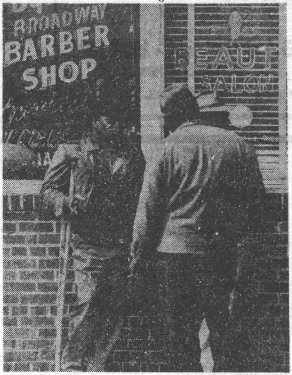
バスの中でも差別が

丁重に表面から抹殺

アメリカ

アメリカのバスでは、差別が公然と行われている。黒人や少数民族の乗客は、白人乗客と別れた専用バスに強制乗せられることがある。これは、明らかに人種差別の表現であり、憲法に違反している。しかし、当局はこれを「丁重に表面から抹殺」しようとしている。つまり、差別の事実を認めず、表面だけを整頓しようとしているのだ。

このような差別は、乗客の尊厳を傷つけ、社会の公平性を損なっている。バスは公共交通機関であり、誰もが平等に利用できるようにすべきである。差別を根絶するためには、法律を厳格に執行し、差別行為を厳しく罰する必要がある。同時に、社会全体で差別意識を根絶し、多文化共生の社会を築く努力も必要である。



「BARBER SHOP」

アメリカの社会には、様々な問題が存在している。その一つは、貧困と格差の問題である。一部の富裕層はますます豊かになり、一方で多くの人は貧困に陥っている。この格差は、社会の安定と発展を脅かしている。政府は、貧困を減らし、格差を縮めるための政策を講ずる必要がある。

また、教育の問題も重要な課題である。すべての子どもが、質の高い教育を受けられるようにすることが、社会の未来を明るくする鍵である。教育制度を改革し、教育の機会を均等に提供し、子どもたちの可能性を最大限に引き出す必要がある。

最後に、環境問題も深刻な課題となっている。気候変動や自然破壊は、人類の生存を脅かしている。持続可能な開発を実現し、地球環境を保護するための努力を、社会全体で進めなければならない。

第二次世界大戦後、アメリカは経済的繁栄を遂げた。しかし、この繁栄の背後には、社会的不平等や環境汚染などの問題が存在している。政府は、これらの問題を解決するための政策を講ずる必要がある。同時に、市民も社会の発展に責任を負い、持続可能な社会を築く努力を怠らなければならない。

教育は、社会の進歩の基盤である。質の高い教育を受け、知識とスキルを身につけ、社会に貢献できる人材を育てることが、国家の未来を明るくする鍵である。教育制度を改革し、教育の機会を均等に提供し、子どもたちの可能性を最大限に引き出す必要がある。

環境問題は、人類の生存を脅かしている深刻な課題である。気候変動や自然破壊は、地球環境を破壊し、人類の未来を危うくしている。持続可能な開発を実現し、地球環境を保護するための努力を、社会全体で進めなければならない。

490円 フルコース
スープ、フィッシュ、アントム、野放草、デザート、パンそしてコーヒー

名曲の調べ……静かなムード
語り合いと思えば地下茶寮へ

●あちこちの宴会、コンパ、ご招待に是非ご利用下さい
●ご予約をお待ちしております。

名曲レストラン
らんぷり くらまの店
京・クマノ交差点下丸 電話0421

就職説明会
日時 7月12日(月)
Pm 1時~1時55分
場所 法経第5教室

名古屋鉄道株式会社
就職関係連絡先 ●本社 名古屋市中村区笹島町1の223 TEL (57) 2111
●東京事務所 東京都中央区銀座西4の5 TEL (561) 2572

就職説明会
7月10日(土)
PM 4:00~4:55
法経6番教室

情熱・誠意・和!
これが京信を築き上げたのです
益々発展する当金庫の未来を担うもの
それは あなたの方 諸君です……

京都信用金庫
本店 下京区四馬場通東町入 TEL 六六六 〇211

あなたの力があしたの農林水産業を築いていく

●日本の農林水産業は「近代化」といっていい。明日の経済発展に、その多岐にわたる投資を担う当金庫の役割は、ますます大きくなっていきます。

●それだけに私どもは、新しい農業者も、新しい経営者も、若々しい情熱を持って、皆さんに期待しています。あなたが大きな力を発揮してください。

就職説明会
日時 7月12日(月) Pm 1時~1時55分
場所 法経第5教室

農林中央金庫
本店 東京都中央区日本橋通1の1 野村證券ビル内
電話 東京(211) 1811-3811

●リサーチ・エイジをきりひろく……


●「野村総合研究所」は……本格的な経済の国際交流時代を迎え、新技術・新産業の世界的ネットワーク化が日々進捗しつつあります。こうした内外情勢の新たな転換期に、証券界のリーダーとして、「調査」の第一人者として「他社に許す野村証券」が設立した、まったく新しい構想の研究機関です。

●「野村総合研究所」の特徴は……
①従来の経済・産業の動向調査のみならず、「明日の調査技術」といわれるテクノ・エコノミクス(Techno-Economics)を導入した、経済と技術の総合研究機関です。
したがって経済学部・経営学部・商学部・法学部ばかりではなく工学部・理学部のみなさんの、応募を歓迎しています。
②本年正式発足したばかりですが、すでに米国のスタンフォード研究所(SRI)とも提携する一方充実したスタッフを擁し、証券調査部、総合研究部、技術研究部と各専門分野で積極的な活動を展開し、確実な成果をあげています。特に、総合研究部は当研究所の設立意義を高らかに掲げるもので、すでに産業界各社から依頼を受けたいようなプロジェクトを遂行し、内外の調査研究へ要請に応えています。
③長期計画の一環としての多角化計画、新規市場進出などの可能性研究④新製品の潜在市場調査 特定商品市場の長期調査⑤最先端の技術 調査④特定商品の海外市場動向調査⑤各地域の地域開発研究⑥政府委託として、中核技術の選定、技術開発に関する産業界の希望調査

●「野村総合研究所」は……パーソナリティの天分に恵まれ、未知なるものに、限りなき情熱を注ぎたい方々が参加されることを待ち望んでいます。

●お問合せ、詳しい説明書をご希望の方は下記へご連絡下さい
東京都中央区日本橋通1の1 野村證券ビル内
電話 東京(211) 1811-3811

野村総合研究所
Nomura Research Institute of Technology & Economics



現代ほど行政が強く要求され、個々人の生活の隅々まで深く影響を与えている時代はありません。
新しい社会を創造し、住民生活の明日の幸福を築き上げるのが私たち公務員の責務です。
広い視野に立ち、純粋に“人々のために”企画し実施するのが私たちの仕事です。
正しい姿を鑑く見抜く若い人たちのフレッシュな能力が これからの行政の推進力とならねばなりません。

大阪府庁
大阪府東区大津町2丁目
TEL 941-0351
●人事委員会事務局
●経営部人事課

就職説明会
7月14日(水)
3時～3時55分
法経教室



30秒 整髪!

丹頂ヘアードレッシング

丹頂株式会社

整髪のお仕上げには丹頂ヘアードレッシング

**オリベッティは
あすの経営幹部を
求めています**

応募資格
○昭和41年3月、大学・大学院卒業予定者で、事務改善業務に関心をもち、明眼で、フロンティア精神にあふれた、健康な男子。
○企業社員は専攻学部不同、技術社員は機械または電気専攻の方。

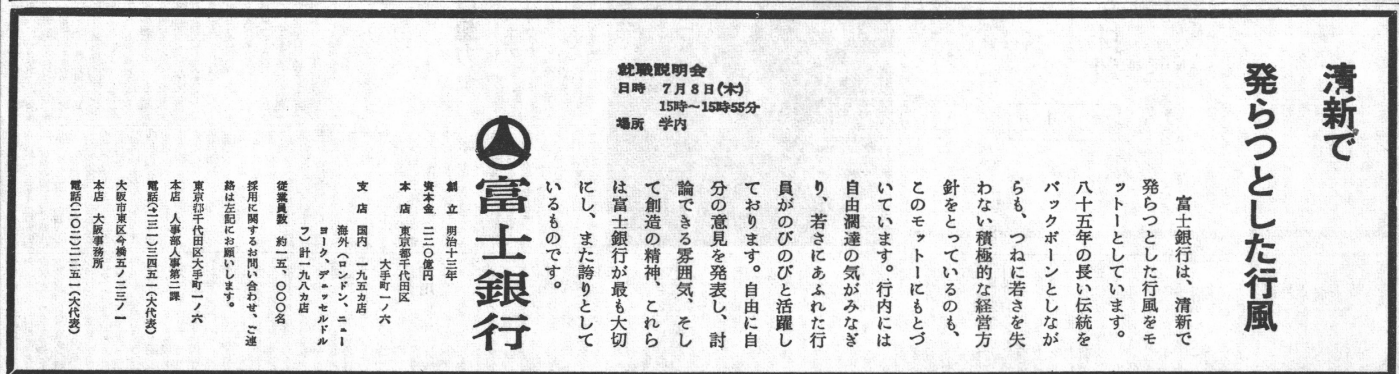
待遇
○初任給 大学卒 25,000円 大学院卒 28,000円
昇給年度・年2回 (別に手当あり)
○社員教育は、本社教育センターで実施され、また優秀な人材には、特異海外研修の機会が与えられます。
○「メリット・システム」を採用していますので、能力と努力いかんによって、給与も地位も急速に昇進します。

応募要領
○応募ご希望の方は、大学就職部を通して人事課まで応募書類をお送り下さい。
○応募書類：履歴書・身上書・写真・成績証明書・身体検査票・推薦書
○詳細は、大学就職部または本社人事課までお問い合わせください。

日本オリベッティ株式会社
人事部 人事課 課長
東京都品川区碑文谷3-1 TEL 714-1211(代)



日本オリベッティ株式会社は1961年設立。わずか3年後の今日、全国に6支社、8営業所、6出展所、120の代理店、約700の取引先を持つにいたりました。この強力な販売組織と完璧な技術サービスは、オリベッティのマイプライター、加算機、計算機、全付録を、早も日本全国の企業に、欠かすことのできないものにもなりました。
事務の合理化、能率の向上、日本の経済界がかかえていたこの問題を解決するために、日本の事務機械市場は、もともとを誇るオリベッティの製品を得ています。この期待にこたえらるため、私たちは優秀な人材を投入して、営業組織をいっそう拡充することにしました。
若い、進取の気性に富んだダイナミックな人物が、私たちには必要なのです。短期のトレーニングと実地教育により、責任ある管理職の地位につく自覚と、気力にあふれた人材を、私たちは待っています。



富士銀行

創立 明治十三年
資本金 三〇〇億円
本店 東京都千代田区
支店 四ノ一丸 九十九ヶ所
海外(ロンドン、ニューヨーク、サンフランシスコ、シドニー、オーストラリア、ジャカルタ、マニラ)
総行員数 約一五〇〇〇名
採用に際してはお問い合わせ、ご連絡は左記にお願ひいたします。
東京都千代田区大塚一丁目一六
本店 人事課 第二課
電話(三三三)四一五(一)(二)(三)(四)
大阪支店 今橋五ノ二丁目一
本店 大阪事務所
電話(〇四二)三三三(一)(二)(三)

就職説明会
日時 7月8日(木)
15時～15時55分
場所 学内

清新で
発らつとした行風

富士銀行は、清新で発らつとした行風をモットーとしています。八十五年の長い伝統をバックボーンとしながらも、つねに若さを失わない積極的な経営方針をとっているのも、このモットーにもとづいて行内には自由闊達な気がみなぎり、若さにあふれた行員がのびのびと活躍しております。自由に自分の意見を発表し、討論できる雰囲気、そして創造の精神、これらは富士銀行が最も大切ににし、また誇りとしているものです。

いすゞ自動車就職説明会
7月9日(金) 1.00～1.55 7番教室

創業 大正5年 設立 昭和12年4月9日 資本金 250億円



いすゞ自動車株式会社

躍進をつづける朝日生命!

発展する生命保険業界の雄……朝日生命は、創業77年の伝統に培われた信用を基盤として、常に生新の力をみなぎらせつつ明日への飛躍を目標として前進をつづけています。
朝日生命は、研究心と創意に富む元気がつらつたる人材を求めています。

就職説明会
と き：7月15日(木)午後3時～3時55分
と ころ：法経第6教室

朝日生命保険相互会社
本社 人事部人事課 東京都新宿区角宮2-103 TEL(342)9111(大代)
大阪営業局 総務部総務課 大阪府東区高麗橋5-50 (地下鉄淀屋橋南口) TEL(281)0231(代)
京都営業部 下京区西木田小路西入ル 藤本町26-1 (市電西木田西門下車西) TEL(22)7377-9

創業77年
朝日生命

**鉄鋼業界随一の
成長力と輸出力**

粗鋼生産高で世界第3位の日本、なかでも住友金属は最近5年間に、3.7倍という驚異的成長率で業界のトップにあり、さらに売上高に占める輸出比率(30%)でも業界第1位という抜群の国際競争力を示すなど内外にわたってその発展ぶりほめがましいものがあります。
和歌山製鉄所を中心に鉄鋼一貫体制を確立しあらゆる面で積極経営を推進する当社は、住友グループの中核としての強固な経営基盤の上に、世界有数の総合鉄鋼メーカーへと躍進を続けています。

就職説明会
7月8日(木) 4.00～4.55
法経第7教室

資本金 617億円 従業員 約23,000人
初任給 毎月賃内、25,800円



あすをひらく住友電工

進歩を愛する
あなたに期待します



住友電工は、企業の成長発展にともなう経営の多角化により、電線・特殊金属線・粉末合金製品・工業用ゴム製品のみならず、現代科学の最先端である原子力・電子工業・高分子化学部門にもますますの新製品を送り、明日の文化をひらく原動力として力強く前進しております。デミング賞に輝くすぐれた技術と品質管理、業界随一の輸出実績を誇る当社は、文科系・理科系を問わず、進歩を愛する若人にふさわしい活躍の場を提供しております。

住友電工
住友電気工業株式会社
本社 大阪府東区北堀5-15(新住友ビル) TEL(283)2121
東京支社 東京都港区芝罘1丁目(三友ビル) TEL(502)1211
資本金 135億円 年間売上高、600億円 従業員 約8,000名

主要製品 電線ケーブル/特殊金属線/粉末合金製品
ゴム・プラスチック製品/ディスクブレーキ/高周波半導体部品/各種積層材/各種電気工事

吉本隆明著 言語について美とは何か

「美とは何か」という問いは、古今東西を通じて、哲学者、芸術家、批評家によって繰り返されてきた。吉本隆明氏は、この問いに、言語の構造と機能からアプローチする。彼は、美が単なる感性の反応ではなく、言語の秩序と創造の産物であると論じている。その論は、現代の言語学と深く結びついている。

享受—批評—理論の展開

文学は過渡的な不毛の象徴

菅谷規矩雄

文学は、かつては社会の良心と見られてきた。しかし、現代においては、それは過渡的な不毛の象徴として現れている。菅谷規矩雄氏は、この現象を鋭く指摘し、文学の役割と限界を論じている。彼の論は、現代文学の危機を告げるものである。

体系的な科学思想史

科学による世界観の変革も論及

内 清

科学思想史は、単なる科学の発展史ではなく、人類の世界観の変革史である。体系的な科学思想史を論じることは、現代社会のあり方を理解する上で不可欠である。内清氏は、科学の歴史を通じて、人類の認識の飛躍を論じている。

変革の教育者、松陰

生き生きとした松陰像

海原 徹

松陰は、単なる志士ではなく、変革の教育者として知られる。彼の生き生きとした像を、海原徹氏は、教育の現場から論じている。松陰の教育思想は、現代の教育者にとって大きな示唆を与えている。

近着雑誌

思想の科学 7月号


『思想の科学』7月号は、現代思想の動向を鋭く分析している。科学と思想の関係を論じた本誌の特集は、読者の関心を集めている。

■就職説明会

日時 7月10日(土)午後3時

場所 法経教室

説明者 総務部 八木北斗
(昭和47年卒)



日立電線株式会社

東京都千代田区丸の内2-16 (千代田ビル7階) 電話 (211) 5311 (代表)

輝かしい未来をめざす総合化学工業

日立化成工業株式会社は、昭和38年4月1日に日立製作所の化学製品部門が分離独立し、新発足した会社であります。しかし、50数年にわたる日立時代の輝かしい伝統は、脈々と受けつぎ、新しい飛躍へのバネとなり、当社は総合化学工業会社としての将来に大きな期待を担って、力強く発展をつけています。あなたの若きにあふれたエネルギーは当社の発展の原動力として発揮されます。ファイトある若者の入社を期待しています。

- 主要製品：電気絶縁材料、合成樹脂および加工品、建築材料および建築設備、化粧板用製品、炭素製品、粉末冶金、電子部品、その他
- 売上高：年間220億円
- 従業員数：約5,300名
- 工場：日立市(三工場)、下館市、松戸市
- 営業所：東京・大阪・名古屋・福岡・広島・仙台・札幌・富山・高松

就職説明会

日時 7月10日(土) 15時から

場所 7番教室



日立化成工業株式会社

本社/東京都千代田区丸の内1-4新丸ビル 電話(212)1111<<代表>>
採用についてのお問い合わせはご遠慮なく当社人事課へ



みなさん、やり甲斐のある仕事です

大沢昌一(八行)君は、昭和37年、法経部を卒業し、就職した。彼は、法経部で学んだ知識と技術を、社会で活かしている。彼の経験は、多くの若者に示唆を与えている。

就職説明会

日時 7月12日(日) 3時30分

場所 法経部5教室



日本相互銀行

採用開始時期 本年11月

東京本部 東京都中央区本町二丁目

電話東京(03)211111

サイギンは若きブレンを求めています

＜事業内容＞ 採用予定学部—法学部・経済学部
応募方法—大学経由(求人申込済)
＜待遇＞
初任給 25,000円
諸手当 昼食補助 住宅補助金 家族手当 通勤手当(全額)など支給
賞与 年4回(約6ヵ月)
● 海外トレーニング 海外視察 出張などにより多くの行員を定期的に海外に派遣し将来の飛躍にそなえています
＜勤務場所＞
東京都 埼玉県内主要店舗 大阪 名古屋 横浜 川崎など

首都圏をネットする

埼玉銀行

資本金72億円・預金額4,033億円・従業員5,700名

埼玉銀行 浦和市高砂町2-9-15
電話 0488 (29)2111 (代)

埼玉銀行 大塚支店
大塚市東区波路町4-25
電話 大塚(203) 3271(代)

戦後精神とはなにか



松原新

戦後
 「戦後精神」とは、戦後日本社会の基盤を築き上げた精神と捉えられる。それは、戦前の軍国主義精神からの脱却と、民主主義の確立を志向する精神である。戦後、日本は敗戦を受け、国家の存続すら危ぶまれた。しかし、戦後、日本は驚異的なスピードで復興を遂げ、戦前と同じレベルに回復した。この戦後精神は、戦後の日本社会を形作った。戦後精神とは、戦後日本社会の基盤を築き上げた精神と捉えられる。それは、戦前の軍国主義精神からの脱却と、民主主義の確立を志向する精神である。戦後、日本は敗戦を受け、国家の存続すら危ぶまれた。しかし、戦後、日本は驚異的なスピードで復興を遂げ、戦前と同じレベルに回復した。この戦後精神は、戦後の日本社会を形作った。

公状況の喪失

強権に確執をかます志

私が
 公状況の喪失とは、戦後日本社会の基盤を築き上げた精神と捉えられる。それは、戦前の軍国主義精神からの脱却と、民主主義の確立を志向する精神である。戦後、日本は敗戦を受け、国家の存続すら危ぶまれた。しかし、戦後、日本は驚異的なスピードで復興を遂げ、戦前と同じレベルに回復した。この戦後精神は、戦後の日本社会を形作った。公状況の喪失とは、戦後日本社会の基盤を築き上げた精神と捉えられる。それは、戦前の軍国主義精神からの脱却と、民主主義の確立を志向する精神である。戦後、日本は敗戦を受け、国家の存続すら危ぶまれた。しかし、戦後、日本は驚異的なスピードで復興を遂げ、戦前と同じレベルに回復した。この戦後精神は、戦後の日本社会を形作った。



模索的集団を意図

同人誌では出色 クオ・ヴァディス

模索的集団を意図
 同人誌では出色 クオ・ヴァディス
 同人誌とは、戦後日本社会の基盤を築き上げた精神と捉えられる。それは、戦前の軍国主義精神からの脱却と、民主主義の確立を志向する精神である。戦後、日本は敗戦を受け、国家の存続すら危ぶまれた。しかし、戦後、日本は驚異的なスピードで復興を遂げ、戦前と同じレベルに回復した。この戦後精神は、戦後の日本社会を形作った。同人誌では出色 クオ・ヴァディス。

大將軍
 コンパ、ご宴会に、気軽に御利用下さい。大將軍、自慢の味と値段で学生諸君のおいではお待ちしております。
 〇お座敷料、サービス料は一切不要です。
 ロース焼肉・冷麺・中華料理
大將軍
 京・四本六番駅前 TEL 684782
 京駅前南タワービル内 TEL 373890

小田
 小田 〇〇〇
 小田 〇〇〇

この
 この 〇〇〇
 この 〇〇〇

この
 この 〇〇〇
 この 〇〇〇

三菱商事株式会社
 資本金 225億円 従業員 9,000人
就職説明会
 開催 7月9日(金) 午後2時より
 場所 学内法経7教室
 会社側 大阪支社総務部人事課長他
 本学先輩も多数出席

住友商事株式会社
 本社 大阪市東区北浜5-15 東京 東京都千代田区丸の内1-8
 TEL (233) 1211 支社 TEL (211) 0111

中小企業金融公庫
 創設 昭和28年8月 資本金 249億円 総行 497
 本店 東京都千代田区大塚110-5の6 6階(住友ビル)
 TEL (270) 1281 (大代表) 採用関係連絡先 専任人事課
 京都支店 京都市中京区烏丸通奥町上ル少将町240
 (精工会館跡ビル内)
 TEL (22) 7225 採用関係連絡先 総務課

就職説明会
 日時 7月8日(木)
 午後4時-4時55分
 場所 法経1番教室

就職説明会
 7月12日(月)
 と き 13時~13時55分
 と ころ 6番教室
 出席者 人事部長 堀内正次

あなたの話題と心を豊かにする珠玉の番組
あかぬき道
野のり
美松大劇
 7月11、18両日のみ朝9時より上映
 映にて前売券発売中 ¥100
川の瞳のなかに 大劇

〈創意とファイト〉
有為な人材を求めます
 創業以来50余年、綿布問題として出発したコーワは、従来の繊維的な経営で多角的に発展。今や繊維・薬品・化学・電機・光学製品などの製造、販売、貿易と組織の活動をみせる一大企業集団「興和グループ」を形成しております。
 伝統ある繊維、商部門に対し、戦後の電機、光学部門の躍進がもたらした巨大化するグループの総合機動力を遺憾なく発揮して世界各地に輩出し、異色ある企業グループとしての将来性は抜群です。
 ■年間売上高 567億円(昭和39年度)
 ■純 資 本 8,742名(3月末)
 ■海外事務所 コムコ・オーストラリア・シンガポール・タイ・インド・ブラジル・ペルー・パナマ
 ■採用関係連絡先 興和株式会社 人事課 人事課
興和紡績株式会社
興和株式会社
興和新薬株式会社
 名古屋市中区春日町1-10
 電話 名古屋 97-9171 (大代表)

若さに溢れる **協和銀行**
就職説明会
 日時 7月8日(木)
 午後1時~1時55分
 場所 学内
協和銀行
 資本金 1100億円
 本店 東京都千代田区千代田
 支店数 1333カ所
 行員数 2万1000名
 本行所在地 東京都千代田区丸の内1-1-1
 TEL (11) 1100