

京都大学新聞

学生団体 京都大学新聞社
 京都府左京区西田 京都大学新聞社内
 京都府左京区西田(42号)
 電話・京都9369
 1部(20円)

歓迎コンパ・合宿に
 旅箱 清洲

加茂川畔の
 旅箱 清洲

読者サービス部 印刷部
 TEL. (07) 750-8776

学部自治委員選挙始まる

大勢の変化みられず

同学会・教養選挙は六月

【本紙記者の京大新報記者】 十一年制の学部自治委員選挙が、五日午後八時、新田キャンパスの学生会館で始まった。選挙は、十一年制の各学部で同時進行で行われ、各学部とも、大勢の変化は見られず、従来の勢力関係が維持された。選挙結果は、各学部の学生会館で発表される。同学会・教養選挙は、六月に実施される。

経済学部は接戦

全学部決定は七月初め

【本紙記者の京大新報記者】 経済学部の学部自治委員選挙が、五日午後八時、新田キャンパスの学生会館で始まった。選挙は、十一年制の各学部で同時進行で行われ、各学部とも、大勢の変化は見られず、従来の勢力関係が維持された。選挙結果は、各学部の学生会館で発表される。同学会・教養選挙は、六月に実施される。

入試制度委員決まる

【本紙記者の京大新報記者】 入試制度委員の選任が、五日午後八時、新田キャンパスの学生会館で始まった。委員は、各学部の代表者から選出され、入試制度の改善と統一的な実施を目的とする。

学園の眼

【本紙記者の京大新報記者】 学園の眼は、各学部の自治委員選挙の結果を注視している。選挙結果は、各学部の学生会館で発表される。同学会・教養選挙は、六月に実施される。

第十回河上祭

テーマ「すばらしい明日のために」

【本紙記者の京大新報記者】 第十回河上祭の開催が、五日午後八時、新田キャンパスの学生会館で始まった。テーマは「すばらしい明日のために」。講演は、武谷三男、岡倉古志郎など。

総定数四八八人に

小選挙区制 審議会調整

【本紙記者の京大新報記者】 総定数四八八人に小選挙区制の審議会調整が、五日午後八時、新田キャンパスの学生会館で始まった。審議会は、各学部の代表者から選出され、小選挙区制の導入を検討している。

春期各学舎

日程決まる

【本紙記者の京大新報記者】 春期各学舎の日程が、五日午後八時、新田キャンパスの学生会館で決まった。日程は、各学部の学生会館で発表される。

海外出張

【本紙記者の京大新報記者】 海外出張の日程が、五日午後八時、新田キャンパスの学生会館で決まった。日程は、各学部の学生会館で発表される。

複眼時評

【本紙記者の京大新報記者】 複眼時評は、各学部の自治委員選挙の結果を注視している。選挙結果は、各学部の学生会館で発表される。同学会・教養選挙は、六月に実施される。

節句

【本紙記者の京大新報記者】 節句の行事が、五日午後八時、新田キャンパスの学生会館で始まった。行事は、各学部の学生会館で発表される。

小

【本紙記者の京大新報記者】 小の行事が、五日午後八時、新田キャンパスの学生会館で始まった。行事は、各学部の学生会館で発表される。

海外出張

【本紙記者の京大新報記者】 海外出張の日程が、五日午後八時、新田キャンパスの学生会館で決まった。日程は、各学部の学生会館で発表される。

自然

6月号 150円
 中央公論社

月曜日の朝の読者サービス
 地質学者の先生生活
 日曜日の朝の読者サービス
 生物(人物)伝記
 パリイ

TCM

MPD IN JAPAN UNDER LICENSE
 CLARK EQUIPMENT CO. U.S.A.
 東洋運搬機株式会社

現代の眼

6月号 大判・150円

結果日本の防衛政策
 憲法と非武装中立
 憲法と非武装中立
 憲法と非武装中立

大学生の就職必携

五〇〇題からの精選解答
 42年版
 公務員試験必携
 法律・経済辞典

時事英語研究

英語研究
 英語研究
 英語研究

戦後日本政治史

戦後日本政治の源流 河上猛雄
 戦後日本政治の源流 河上猛雄
 戦後日本政治の源流 河上猛雄

自立的運動とは何か

京都青年行動委の思想と行動

京都青年行動委員会(以下「京青行」)は、五月三日(日)午後二時、京都府立第一高等学校(以下「京大」)で、創立二周年記念の三名著(「若さ」)を贈る会を開催した。この贈る会には、京青行のメンバー、関係者、および一般の青年が約五十名参加した。贈る会の司会を執ったのは、京青行の代表者である松本幸之助氏(以下「松本」)であった。松本氏は、贈る会の冒頭、京青行の活動の概要を述べ、京青行の目的と理想を述べた。松本氏は、京青行の活動は、単に学生生活の改善にとどまらず、社会の発展と青年の自立に貢献することを目的としていると述べた。また、京青行の活動は、学生生活の改善、社会の発展、青年の自立の三つの柱を基盤として行われていると述べた。松本氏は、京青行の活動は、学生生活の改善、社会の発展、青年の自立の三つの柱を基盤として行われていると述べた。また、京青行の活動は、学生生活の改善、社会の発展、青年の自立の三つの柱を基盤として行われていると述べた。

運動は組織を要請する

大衆の自発性自主性を運動主体の中回復した

運動は組織を要請する。大衆の自発性自主性を運動主体の中回復した。これは、現代社会における運動の本質を捉えている。運動は単なる個人の行動ではなく、組織を通じて行われるべきものである。組織は、個人の力を集約し、それを効果的に発揮させるための手段である。また、組織は、個人の自発性と自主性を尊重し、それを運動の主体の中回復させる役割を果たす。これは、現代社会における運動の本質を捉えている。運動は単なる個人の行動ではなく、組織を通じて行われるべきものである。組織は、個人の力を集約し、それを効果的に発揮させるための手段である。また、組織は、個人の自発性と自主性を尊重し、それを運動の主体の中回復させる役割を果たす。

運動不在からの脱出

個人の自立的性から生まれる反権力闘争の表現

運動不在からの脱出。個人の自立的性から生まれる反権力闘争の表現。これは、現代社会における運動の本質を捉えている。運動は単なる個人の行動ではなく、組織を通じて行われるべきものである。組織は、個人の力を集約し、それを効果的に発揮させるための手段である。また、組織は、個人の自発性と自主性を尊重し、それを運動の主体の中回復させる役割を果たす。これは、現代社会における運動の本質を捉えている。運動は単なる個人の行動ではなく、組織を通じて行われるべきものである。組織は、個人の力を集約し、それを効果的に発揮させるための手段である。また、組織は、個人の自発性と自主性を尊重し、それを運動の主体の中回復させる役割を果たす。

資料

近畿地区大学一般教養教育研究会の意見書

近畿地区大学一般教養教育研究会の意見書。これは、近畿地区の大学における一般教養教育の現状と課題を分析し、改善のための提言をまとめたものである。意見書は、一般教養教育の重要性を強調し、その質の向上を求め、学生生活の改善と社会の発展に貢献することを目的としている。また、意見書は、一般教養教育の現状を分析し、その課題を指摘し、改善のための提言をまとめた。これは、近畿地区の大学における一般教養教育の現状と課題を分析し、改善のための提言をまとめたものである。意見書は、一般教養教育の重要性を強調し、その質の向上を求め、学生生活の改善と社会の発展に貢献することを目的としている。また、意見書は、一般教養教育の現状を分析し、その課題を指摘し、改善のための提言をまとめた。

学問評論

改善状況とは何か(一)

改善状況とは何か(一)。これは、学問評論の分野における重要なテーマである。改善とは、単なる現状の維持ではなく、より良い状態への追求を意味する。学問の発展と社会の進歩は、改善の過程を通じて行われるべきである。改善の状況は、個人の努力と組織の協力を要する。これは、学問評論の分野における重要なテーマである。改善とは、単なる現状の維持ではなく、より良い状態への追求を意味する。学問の発展と社会の進歩は、改善の過程を通じて行われるべきである。改善の状況は、個人の努力と組織の協力を要する。

中華料理の東園

中華料理の東園。これは、中華料理の魅力を伝えるための広告である。東園は、伝統的な中華料理を提供し、その味と文化を堪能できる場所である。東園は、中華料理の魅力を伝えるための広告である。東園は、伝統的な中華料理を提供し、その味と文化を堪能できる場所である。東園は、中華料理の魅力を伝えるための広告である。東園は、伝統的な中華料理を提供し、その味と文化を堪能できる場所である。

若さに贈る

若さに贈る。これは、若者に贈るべき三名著の紹介である。三名著は、「若さ」、「松下幸之助の功」、「松本幸之助の功」であり、若者の成長と自立に役立つ内容となっている。若者に贈るべき三名著の紹介である。三名著は、「若さ」、「松下幸之助の功」、「松本幸之助の功」であり、若者の成長と自立に役立つ内容となっている。若者に贈るべき三名著の紹介である。三名著は、「若さ」、「松下幸之助の功」、「松本幸之助の功」であり、若者の成長と自立に役立つ内容となっている。

KIRIN BEER

KIRIN BEER。これは、キリンビールの広告である。キリンビールは、清涼感と爽やかな味わいで、夏の季節を彩る飲み物として人気を博している。キリンビールの広告である。キリンビールは、清涼感と爽やかな味わいで、夏の季節を彩る飲み物として人気を博している。キリンビールの広告である。キリンビールは、清涼感と爽やかな味わいで、夏の季節を彩る飲み物として人気を博している。

松下幸之助の功

松下幸之助の功。これは、松下幸之助の功績を称えるための書籍の紹介である。松下幸之助は、日本の歴史に大きな貢献をした人物であり、その功績は後世に受け継がれている。松下幸之助の功績を称えるための書籍の紹介である。松下幸之助は、日本の歴史に大きな貢献をした人物であり、その功績は後世に受け継がれている。松下幸之助の功績を称えるための書籍の紹介である。松下幸之助は、日本の歴史に大きな貢献をした人物であり、その功績は後世に受け継がれている。

これからの労使関係

これからの労使関係。これは、労使関係の現状と未来を展望するための書籍の紹介である。労使関係は、社会の安定と発展に重要な役割を果たしており、その改善は社会全体の利益につながる。これからの労使関係の現状と未来を展望するための書籍の紹介である。労使関係は、社会の安定と発展に重要な役割を果たしており、その改善は社会全体の利益につながる。これからの労使関係の現状と未来を展望するための書籍の紹介である。労使関係は、社会の安定と発展に重要な役割を果たしており、その改善は社会全体の利益につながる。

講談社現代新書

講談社現代新書。これは、講談社が出版している現代新書の紹介である。現代新書は、最新の学術的知見と社会的課題を扱っており、読者の知識の向上と問題意識の醸成に役立つ。講談社が出版している現代新書の紹介である。現代新書は、最新の学術的知見と社会的課題を扱っており、読者の知識の向上と問題意識の醸成に役立つ。講談社が出版している現代新書の紹介である。現代新書は、最新の学術的知見と社会的課題を扱っており、読者の知識の向上と問題意識の醸成に役立つ。

月刊 代謝

月刊 代謝。これは、代謝に関する最新の研究成果を紹介するための月刊誌の紹介である。代謝は、人間の健康と生活に重要な役割を果たしており、その研究は医学と生命科学の発展に貢献している。代謝に関する最新の研究成果を紹介するための月刊誌の紹介である。代謝は、人間の健康と生活に重要な役割を果たしており、その研究は医学と生命科学の発展に貢献している。代謝に関する最新の研究成果を紹介するための月刊誌の紹介である。代謝は、人間の健康と生活に重要な役割を果たしており、その研究は医学と生命科学の発展に貢献している。

現代小児科学大系

現代小児科学大系。これは、小児科学に関する最新の研究成果を紹介するための書籍の紹介である。小児科学は、子供の健康と成長を研究する学問であり、その発展は社会全体の利益につながる。小児科学に関する最新の研究成果を紹介するための書籍の紹介である。小児科学は、子供の健康と成長を研究する学問であり、その発展は社会全体の利益につながる。小児科学に関する最新の研究成果を紹介するための書籍の紹介である。小児科学は、子供の健康と成長を研究する学問であり、その発展は社会全体の利益につながる。

現代診断・検査法大系

現代診断・検査法大系。これは、診断と検査に関する最新の研究成果を紹介するための書籍の紹介である。診断と検査は、医療の発展に重要な役割を果たしており、その研究は患者の健康と生活に貢献している。診断と検査に関する最新の研究成果を紹介するための書籍の紹介である。診断と検査は、医療の発展に重要な役割を果たしており、その研究は患者の健康と生活に貢献している。診断と検査に関する最新の研究成果を紹介するための書籍の紹介である。診断と検査は、医療の発展に重要な役割を果たしており、その研究は患者の健康と生活に貢献している。

早期胃癌図譜

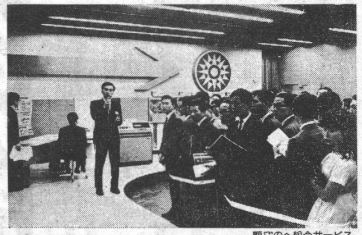
早期胃癌図譜。これは、早期胃癌の診断と治療に関する最新の研究成果を紹介するための書籍の紹介である。早期胃癌は、胃癌の初期段階であり、その早期発見と治療は患者の生存率を向上させる。早期胃癌の診断と治療に関する最新の研究成果を紹介するための書籍の紹介である。早期胃癌は、胃癌の初期段階であり、その早期発見と治療は患者の生存率を向上させる。早期胃癌の診断と治療に関する最新の研究成果を紹介するための書籍の紹介である。早期胃癌は、胃癌の初期段階であり、その早期発見と治療は患者の生存率を向上させる。

日本アイ・ビー・エム

世界IBMのトップクラスへ

その成長を支えるもの

世界103カ国で活躍 IBM/WTC



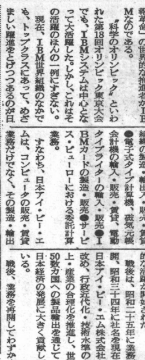
開会の総合会合サービス

世界103カ国で活躍
IBM/WTC

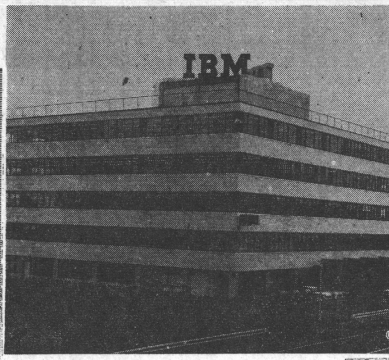
IBMは、世界103カ国で活躍し、世界の貿易に貢献しています。IBM/WTC (World Trade Center) は、世界最大の貿易センターとして知られています。

IBMは、世界最大の貿易センターとして知られています。IBM/WTC (World Trade Center) は、世界最大の貿易センターとして知られています。

IBMは、世界最大の貿易センターとして知られています。IBM/WTC (World Trade Center) は、世界最大の貿易センターとして知られています。



平野町工場

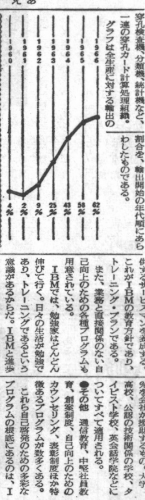


工場内部

新しい次元をひらく 国内生産開始

IBMは、国内生産を開始し、新しい次元を開拓しています。これは、IBMの成長を支える重要なステップです。

IBMは、国内生産を開始し、新しい次元を開拓しています。これは、IBMの成長を支える重要なステップです。



若々しい創造力を発揮 広いの活躍分野

IBMは、若々しい創造力を発揮し、広いの活躍分野を開拓しています。これは、IBMの成長を支える重要なステップです。

IBMは、若々しい創造力を発揮し、広いの活躍分野を開拓しています。これは、IBMの成長を支える重要なステップです。

IBMは、若々しい創造力を発揮し、広いの活躍分野を開拓しています。これは、IBMの成長を支える重要なステップです。

IBMは、若々しい創造力を発揮し、広いの活躍分野を開拓しています。これは、IBMの成長を支える重要なステップです。

IBMは、若々しい創造力を発揮し、広いの活躍分野を開拓しています。これは、IBMの成長を支える重要なステップです。

IBMは、若々しい創造力を発揮し、広いの活躍分野を開拓しています。これは、IBMの成長を支える重要なステップです。

IBMは、若々しい創造力を発揮し、広いの活躍分野を開拓しています。これは、IBMの成長を支える重要なステップです。

IBMは、若々しい創造力を発揮し、広いの活躍分野を開拓しています。これは、IBMの成長を支える重要なステップです。

世界に輸出する 千島工場

IBMは、世界に輸出する千島工場を開設し、グローバル市場を開拓しています。

IBMは、世界に輸出する千島工場を開設し、グローバル市場を開拓しています。

IBMは、世界に輸出する千島工場を開設し、グローバル市場を開拓しています。

IBMは、世界に輸出する千島工場を開設し、グローバル市場を開拓しています。

IBMは、世界に輸出する千島工場を開設し、グローバル市場を開拓しています。

IBMは、世界に輸出する千島工場を開設し、グローバル市場を開拓しています。

先輩は語り... 広の歴史

IBMは、先輩の語りを通して、その歴史を振り返ります。

IBMは、先輩の語りを通して、その歴史を振り返ります。

IBMは、先輩の語りを通して、その歴史を振り返ります。

IBMは、先輩の語りを通して、その歴史を振り返ります。

実力主義に徹する 社員が最大の財産

IBMは、実力主義に徹し、社員が最大の財産であると信じています。

IBMは、実力主義に徹し、社員が最大の財産であると信じています。

IBMは、実力主義に徹し、社員が最大の財産であると信じています。

IBMは、実力主義に徹し、社員が最大の財産であると信じています。

IBMは、実力主義に徹し、社員が最大の財産であると信じています。

IBMは、実力主義に徹し、社員が最大の財産であると信じています。

IBMは、実力主義に徹し、社員が最大の財産であると信じています。

IBMは、実力主義に徹し、社員が最大の財産であると信じています。

IBMは、実力主義に徹し、社員が最大の財産であると信じています。

IBMは、実力主義に徹し、社員が最大の財産であると信じています。

IBMは、実力主義に徹し、社員が最大の財産であると信じています。

IBMは、実力主義に徹し、社員が最大の財産であると信じています。

IBMは、実力主義に徹し、社員が最大の財産であると信じています。

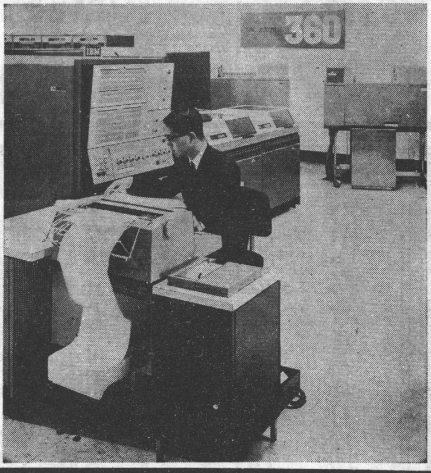
IBMは、実力主義に徹し、社員が最大の財産であると信じています。

IBMは、実力主義に徹し、社員が最大の財産であると信じています。

IBMは、実力主義に徹し、社員が最大の財産であると信じています。

IBMは、実力主義に徹し、社員が最大の財産であると信じています。

IBMは、実力主義に徹し、社員が最大の財産であると信じています。



IBM

日本アイ・ビー・エム株式会社

会社概要
 設立 昭和12年6月17日
 資本金 180億円
 社員数 3,900名
 事業内容 ① 目録電子計算機、穿孔カード計算処理機の製造・組立、販売、保守並びに修理 ② 電子式タイプライター、電気元帳計算機の輸入・販売 ③ 目録カードの製造・販売 ④ 目録カード・コンピュータセンターにおける委託業務

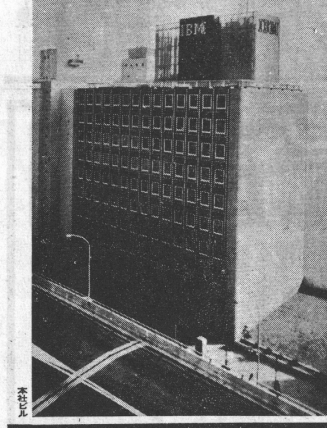
本社 東京都千代田区永田町1-14
 支店 札幌、仙台、東京第一、東京第二、東京第三、横浜、神戸、新潟、名古屋第一、名古屋第二、福岡、広島

来春大学を卒業される方へ
 ●採用予定人員 文科系、理工系、各若干名
 ●採用資格 高校卒業 (個性検査・英語・数学)・面接・身体検査
 ●試験日時・場所および応募についての詳細は主任教授あるいは就職担当部へ、照へお問い合わせください。

学歴 週38時間勤務の事務系 週40時間勤務の事務系
 大学卒 33,000円 35,200円 34,900円 37,000円
 大学卒 30,000円 32,000円 31,700円 33,600円

入社試験 2月2日(6・12月)実施。過去5年間の成績は年功本給の8ヶ月給給増額
 本社・営業所・その他事務所：週38時間(土曜半日6日給) 工場および一部の事務所：週40時間(土・日・祝日の5日給)

本社 東京都千代田区永田町1-14 TEL580-0311 人事部人事課
 関西地区営業部：大阪市南区扇町2-45 IBMビル TEL271-5871(代)



就大京 職白書

今年もまた二千人に近い卒業生が巣立ちました。本誌では昨年卒業生を対象に「就職先」を調査しているが、今回は一二年の間に就職先が変化した卒業生を対象に、就職先の変更理由や就職先の変更回数などを調査した。掲載もれや誤りがあっても本誌へ申し出て下さい。

【就職先の変更理由】就職先の変更理由として、最も多かったのは「希望の就職先が見つからなかった」という理由で、全体の約40%に達した。次に多かったのは「希望の就職先が見つかった」という理由で、全体の約30%に達した。その他には「希望の就職先が見つかったが、希望の給与がなかった」という理由や「希望の就職先が見つかったが、希望の勤務条件がなかった」という理由も多かった。

【就職先の変更回数】就職先の変更回数としては、最も多かったのは「1回」という回数で、全体の約60%に達した。次に多かったのは「2回」という回数で、全体の約20%に達した。その他には「3回以上」という回数も多かった。

学部	就職先	人数
工学部	三菱重工業	15
	日立製作所	12
	富士通	10
	東芝	8
	京セラ	7
	パナソニック	6
	三菱電機	5
	日立工機	4
	日立建機	3
	日立物産	2
理学部	理研	10
	東大	8
	京大	7
	阪大	6
	東工大	5
	筑大	4
	京大文	3
	京大理	2
	京大工	1
	京大農	1
法・経済学部	三菱UFJ銀行	12
	三井住友銀行	10
	東京海上銀行	8
	日本郵船	7
	日本郵船	6
	日本郵船	5
	日本郵船	4
	日本郵船	3
	日本郵船	2
	日本郵船	1

工学部

工学部は、就職先が最も多岐にわたる学部の一つです。特に製造業や建設業への就職者が多く、就職先の変更回数も比較的少ない傾向があります。

学部	就職先	人数
工学部	三菱重工業	15
	日立製作所	12
	富士通	10
	東芝	8
	京セラ	7
	パナソニック	6
	三菱電機	5
	日立工機	4
	日立建機	3
	日立物産	2
理学部	理研	10
	東大	8
	京大	7
	阪大	6
	東工大	5
	筑大	4
	京大文	3
	京大理	2
	京大工	1
	京大農	1
法・経済学部	三菱UFJ銀行	12
	三井住友銀行	10
	東京海上銀行	8
	日本郵船	7
	日本郵船	6
	日本郵船	5
	日本郵船	4
	日本郵船	3
	日本郵船	2
	日本郵船	1

コンパ、ご宴会に、気軽に御利用下さい。大將軍、自慢の味と値段で学生諸君のおいてをお待ちしています。

和食・洋食・中華料理

大將軍

京都駅前タワービル TEL (37) 8000
大宮店 ロース焼肉・冷麺・中華料理
岡山大学駅前 TEL (84) 9182
*両店共、お昼飯料・サービス料は一切不要です

世界貿易への躍進を続ける兼松

明治22年、日本が文明開化の時代を迎え、やっと思法ができた年、兼松はオーストラリアと、羊毛を中心に日豪貿易をはじめました。90パーセント近くが、外人の手に握られていた当時の日本の貿易を考えると、創始者たちの旺盛なバイオニア精神は、高く評価されねばなりません。

以来77年、南北アメリカ、南アフリカ、ヨーロッパに在支店を開設、商圏を次第にひろげ、昭和に入ってから、国内取引業務も開始し、取扱商品も繊維部門以外に食糧、化成製品、木材、石油、建設、機械、金属、皮革、電子機器、雑貨とふえ、いまでは非繊維部門が64パーセントを越える、多角的な総合商社に発展しました。

国内17、海外40の支店、事務所を結ぶ営業網が世界をおおい、2,350名余の社員が活躍して居ります。世界の市場に雄飛を志す、若いファイトに満ちたフレッシュマンを、兼松は求めています。

兼松記念事業
兼松大学建設記念事業
兼松大学建設記念事業(1)兼松大学建設記念事業(2)
兼松大学建設記念事業(3)

兼松株式会社

創業1889年(明治22年)
本部及び大阪支社 大阪府東区南久太郎町4丁目2番5(大和ビル)
東京支社 東京都千代田区丸の内1丁目6(東京海上ビル新館)
内地主要支店 神戸・名古屋・札幌・福岡・福岡
取組業務/羊毛・綿花・綿織物・食糧・化成品・木材・石油・建設・機械・金属・皮革・電子・輸送機器
海外支店/ニューヨーク・サンパウロ・ブエノスアイレス・シドニー・ロンドン・ハンブルグ・デュッセルドルフ
*大阪・名古屋・福岡・札幌・仙台・東京・その他各拠点に支店

代々木小劇場 ストリップ

日本でも稀な「ラブ」を持つ

欲しい、愛し、共ける工夫

「ラブ」を持つ。それは、現代社会に於いて、極めて稀な現象である。代々木小劇場のストリップは、その稀な現象を、面白く、そして、感銘させる工夫を凝らしている。

「ラブ」を持つ。それは、現代社会に於いて、極めて稀な現象である。代々木小劇場のストリップは、その稀な現象を、面白く、そして、感銘させる工夫を凝らしている。

「ラブ」を持つ。それは、現代社会に於いて、極めて稀な現象である。代々木小劇場のストリップは、その稀な現象を、面白く、そして、感銘させる工夫を凝らしている。



劇 評

代々木小劇場のストリップは、単なる裸体ショーではなく、物語性や演技を重視している。観客は、登場人物の感情移入を通じて、作品の世界観を体験できる。

代々木小劇場のストリップは、単なる裸体ショーではなく、物語性や演技を重視している。観客は、登場人物の感情移入を通じて、作品の世界観を体験できる。

心理学的問題の合理性 アナーキーな幼児教育論

松田道雄著 私の幼児教育

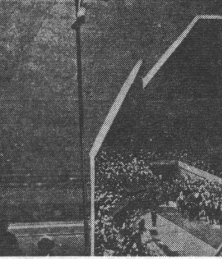
「アナーキーな幼児教育論」は、現代社会における幼児教育のあり方を、心理学的観点から論じている。著者は、従来の規範的な教育観を批判し、子どもたちの自然な発達の過程を尊重するべきだと主張している。

体験的な演技解釈 劇を科学する老大家

千田是也著 演劇入門

千田是也の「演劇入門」は、演劇の理論と実践を体系的に解説している。著者は、演劇を単なる娯楽ではなく、社会批評や人間性探究の手段として捉えている。本書は、演劇愛好者だけでなく、一般読者にも有益な一冊である。

映画評



世紀の感動

東京オリンピックの感動は、単なるスポーツの勝利を超えて、人類の団結と平和への願いを象徴している。この大会を通じて、世界中の人々は互いに理解し合う機会を得た。

東京オリンピックの感動は、単なるスポーツの勝利を超えて、人類の団結と平和への願いを象徴している。この大会を通じて、世界中の人々は互いに理解し合う機会を得た。

国策電気紙芝居

「アパ懐かし」と追体験の場。国策電気紙芝居は、戦時体制下の国民教育を再現している。当時の社会状況や国民の心情を、生動的に伝える貴重な資料である。

「アパ懐かし」と追体験の場。国策電気紙芝居は、戦時体制下の国民教育を再現している。当時の社会状況や国民の心情を、生動的に伝える貴重な資料である。

学短通信

北大 新入生入塾。北大の今年度の新入生は、学業だけでなく、社会参加意欲も高いと見られる。大学側も、学生たちの成長を支援する取り組みを強化している。

北大 新入生入塾。北大の今年度の新入生は、学業だけでなく、社会参加意欲も高いと見られる。大学側も、学生たちの成長を支援する取り組みを強化している。

思想の浮城

6月号。思想の浮城は、現代社会の複雑な問題を、哲学的観点から探求している。読者は、自身の生き方や価値観を再考するきっかけを得ることができる。

6月号。思想の浮城は、現代社会の複雑な問題を、哲学的観点から探求している。読者は、自身の生き方や価値観を再考するきっかけを得ることができる。

御集會・御宴會
には是非！
御使用下さい

三階 60名位
四階 個室15名位

名曲レストラン
らんぶるくまの店

“erprobt, bewährt, garantiert” 若い世代に贈る万年筆の最高峰…

MONTBLANC
モンブラン

2,000円より各種ございます

信頼されて一世紀

正確・迅速・公正

毎日新聞

楽しく英語を! 英語上達の最短コース
正確な英語で定評ある 朝日新聞の英字日刊紙

ASAHI EVENING NEWS

あなたの 仕事場の発展のために
英語勉強の相談相手に
国際的視野と教養向上に

定価一か月 ¥430
大阪・東京・名古屋・心斎橋同時印刷中

お申込みは朝日新聞販売店又は朝日新聞本社販売部

八幡工コンステールの発展を支えるもの

近年、超高層ビル・住宅・道路・仕器車輛、電化製品など、私達の身近なところへのステンレス製品の大幅な進出は、めざましいものがあります。

八幡工コンステールは、圧延鋼種板を加工し、これらの製品の素材となる各種新製品を次々と開発し、八幡グループはもとより、業界においても注目されております。

当社の発展を支えるもの——それは、「若い人材と」新製品開発への意欲です。フットにもまたあなだが、その能力を大いに発揮できる舞台——それが八幡工コンステールです。

●会社概要
創立 昭和27年4月1日 資本金 150億円
工場 大阪・東京・宇都宮・川崎 支店 東京・大阪・九州
事業目的 ○金属及び合金加工品の製造と販売
○土木建築の総合請負

従業員数 約1,300名 年間売上高 約120億円
主要製品 軽型鋼種・フラットプレート・軽形鋼種
鋼管・セクタール・パイプ・パイプ・パイプ・パイプ
ル・ターボボール・コールドパイプ・エノン住宅
ステンレス・アルミニウム・ステンレス・ステンレス
オートボド・エノンカラー・その他

●採用関係諸施設
学校推薦または下記へお問い合わせください。
本社経理部人事課
東京都中央区日本橋区江戶橋3-2 第2丸善ビル
TEL (272) 5071

大阪工場製造部
大阪府東区東区4丁目 TEL (941) 5931