

京都大学新聞 学生団体 京都大学新聞社 京都市左京区吉田 京都大学構内 京都 811 学内直達 244 京都 284 直達 京都 389 支所 (1部 20円)

今週の紙面 ①二六 金曜日 ② 占拠を一時解除 ③ 移転阻止に決起集会 ④ 報告撤回を追求 ⑤ 旅館清州

旅館清州 新館きよす 本館 河原町今出川電停前 TEL (231) 1750・8778 新館 寺町通今出川上ル TEL (231) 5121・5122

文学部 実カストライキを貫徹

文学部は、二十一日(月)午後八時、文芸会館で、新体制の導入をめぐり、学生と教員との衝突が激化し、全館封鎖が行われた。この封鎖は、教授会の逃亡を弾劾し、試験を粉砕する目的で行われた。学生側は、教授会の新体制導入を強く反対し、封鎖を続ける意向を示している。



文芸会館で封鎖された文学部。学生と教員の間で衝突が激化している。

全館封鎖で試験を粉砕 教授会の逃亡を弾劾

文学部は二十一日(月)午後八時、文芸会館で、新体制の導入をめぐり、学生と教員との衝突が激化し、全館封鎖が行われた。この封鎖は、教授会の逃亡を弾劾し、試験を粉砕する目的で行われた。学生側は、教授会の新体制導入を強く反対し、封鎖を続ける意向を示している。

占拠を一時解除 持続的展開を確認

文学部は二十一日(月)午後八時、文芸会館で、新体制の導入をめぐり、学生と教員との衝突が激化し、全館封鎖が行われた。この封鎖は、教授会の逃亡を弾劾し、試験を粉砕する目的で行われた。学生側は、教授会の新体制導入を強く反対し、封鎖を続ける意向を示している。

移転阻止に決起集会

文学部は二十一日(月)午後八時、文芸会館で、新体制の導入をめぐり、学生と教員との衝突が激化し、全館封鎖が行われた。この封鎖は、教授会の逃亡を弾劾し、試験を粉砕する目的で行われた。学生側は、教授会の新体制導入を強く反対し、封鎖を続ける意向を示している。

報告撤回を追求 全学科への波及も

文学部は二十一日(月)午後八時、文芸会館で、新体制の導入をめぐり、学生と教員との衝突が激化し、全館封鎖が行われた。この封鎖は、教授会の逃亡を弾劾し、試験を粉砕する目的で行われた。学生側は、教授会の新体制導入を強く反対し、封鎖を続ける意向を示している。

新病棟移転阻止 全学的共闘体制の構築へ

文学部は二十一日(月)午後八時、文芸会館で、新体制の導入をめぐり、学生と教員との衝突が激化し、全館封鎖が行われた。この封鎖は、教授会の逃亡を弾劾し、試験を粉砕する目的で行われた。学生側は、教授会の新体制導入を強く反対し、封鎖を続ける意向を示している。

「移転」の不当性を暴露 八項目の確認をかちとる

文学部は二十一日(月)午後八時、文芸会館で、新体制の導入をめぐり、学生と教員との衝突が激化し、全館封鎖が行われた。この封鎖は、教授会の逃亡を弾劾し、試験を粉砕する目的で行われた。学生側は、教授会の新体制導入を強く反対し、封鎖を続ける意向を示している。

確認書(二月九日) 確認事項

- 確認事項(一) 二月九日(月)に、文学部教員は、学生に対して、移転阻止の目的を説明し、協力を求めた。
- 確認事項(二) 文学部教員は、移転阻止の目的を説明し、協力を求めた。
- 確認事項(三) 文学部教員は、移転阻止の目的を説明し、協力を求めた。

「移転」の不当性を暴露 八項目の確認をかちとる

文学部は二十一日(月)午後八時、文芸会館で、新体制の導入をめぐり、学生と教員との衝突が激化し、全館封鎖が行われた。この封鎖は、教授会の逃亡を弾劾し、試験を粉砕する目的で行われた。学生側は、教授会の新体制導入を強く反対し、封鎖を続ける意向を示している。



文芸会館で封鎖された文学部。学生と教員の間で衝突が激化している。

移転阻止に向けて 9・10日に全学総決起集会

文学部は二十一日(月)午後八時、文芸会館で、新体制の導入をめぐり、学生と教員との衝突が激化し、全館封鎖が行われた。この封鎖は、教授会の逃亡を弾劾し、試験を粉砕する目的で行われた。学生側は、教授会の新体制導入を強く反対し、封鎖を続ける意向を示している。

報告撤回を追求 全学科への波及も

文学部は二十一日(月)午後八時、文芸会館で、新体制の導入をめぐり、学生と教員との衝突が激化し、全館封鎖が行われた。この封鎖は、教授会の逃亡を弾劾し、試験を粉砕する目的で行われた。学生側は、教授会の新体制導入を強く反対し、封鎖を続ける意向を示している。

新病棟移転阻止 全学的共闘体制の構築へ

文学部は二十一日(月)午後八時、文芸会館で、新体制の導入をめぐり、学生と教員との衝突が激化し、全館封鎖が行われた。この封鎖は、教授会の逃亡を弾劾し、試験を粉砕する目的で行われた。学生側は、教授会の新体制導入を強く反対し、封鎖を続ける意向を示している。

自然 3月号 240円 現代日本思想史 B6判 ¥600. 全6巻 第1巻発売中 廣西元信著 左翼を説得する法 マルクス主義者の立ちどころ 480円 70 三塚農民の生と死 780円

48時間第一波 全面ストを貫徹

右翼・暴力団の敵対を撃退して

基地に日本共同反革命前線基地として打ち認められようとしている。その中で基地労働者の大規模闘争は、基地の沖縄社会からの自立と一体化と機能の効率化を掲げるものにもならない。その意味から今回の第一波ストによる基地封鎖一機一機と90年の労働者の組織化は、返還協定期間阻止一返還協定期間の高度な政治性を全面的に打ち出さざるを得ない。この意味から今回の第一波ストは、返還協定期間阻止一返還協定期間の高度な政治性を全面的に打ち出さざるを得ない。この意味から今回の第一波ストは、返還協定期間阻止一返還協定期間の高度な政治性を全面的に打ち出さざるを得ない。

基地の完全封鎖へ参加者 10-11日 来月五日までに第二波

基地の完全封鎖へ参加者 10-11日 来月五日までに第二波

沖繩全軍労

全沖繩軍労連は、3000人解雇撤回一合理化を掲げ、48時間第一波全面ストを4万人のおおむねで実施した。今回これまでにストと闘い、米軍当局との交渉に代って返還協定期間一百万人部隊一基地労働者との先鋭な対立と衝突が起きた。それは返還協定期間一百万人部隊一基地労働者との先鋭な対立と衝突が起きた。それは返還協定期間一百万人部隊一基地労働者との先鋭な対立と衝突が起きた。



全沖繩軍労連は、3000人解雇撤回一合理化を掲げ、48時間第一波全面ストを4万人のおおむねで実施した。今回これまでにストと闘い、米軍当局との交渉に代って返還協定期間一百万人部隊一基地労働者との先鋭な対立と衝突が起きた。それは返還協定期間一百万人部隊一基地労働者との先鋭な対立と衝突が起きた。

9日 スト決行総決起大会開く 激しい階級間対立

スト決行総決起大会開く 激しい階級間対立

スト決行総決起大会開く 激しい階級間対立

スト決行総決起大会開く 激しい階級間対立

学説評論 労学結合の課題

学説評論 労学結合の課題

2・10 全京大生統一行動 「復帰」めぐり方針分岐

2・10 全京大生統一行動 「復帰」めぐり方針分岐

12日 全軍労もスト

12日 全軍労もスト

カメラは キネヤ 中古カメラ専門店

激動の昭和史を伝える 京都大学新聞 縮刷版 全六巻 完結!

われわれの掌にあるおぼろげなる未来に 血の息吹きを与えるために

三里塚 臨戦態勢とこのう 政府・ブルジョアに全面対決

三里塚の臨戦態勢は、このうに激化している。政府・ブルジョアに全面対決の姿勢を示している。...

2.11 京都で五〇〇名が決起 京大 右翼の登場を許さず

二月十一日午後半、京大で五〇〇名が決起。京大 右翼の登場を許さず。...

南ベトナム ラオス領内へ侵攻

8日 全面的な作戦を開始

南ベトナムは、ラオス領内へ侵攻し、8日全面的な作戦を開始した。...



南ベトナムは、ラオス領内へ侵攻し、8日全面的な作戦を開始した。...

東京でも 統一行動 全関西医療戦線 13日 新病院阻止へ結集

日産車体闘争 日産労組と対決へ 共闘会議が方針提起

日産車体闘争 日産労組と対決へ 共闘会議が方針提起。...

協金 社青同大会を開催 解放派などが阻止行動

内藤労組 委員長不当逮捕さる

協金 社青同大会を開催 解放派などが阻止行動。内藤労組 委員長不当逮捕さる。...

活動方針を提起 「新党結成」へも 中川 法廷指揮権の濫用 関学死守闘争第七回公判で

「ベトナム化政策」の破綻 死命をPATO構想に

「ベトナム化政策」の破綻 死命をPATO構想に。...

Table with columns for various categories and numerical data.

Advertisement for Montblanc pens with text: "erprobt, bewährt, garantiert" 若い世代に贈る万年筆の最高峰... MONTBLANC モンブラン

日産車体闘争

☆第二回☆

「日産車体闘争」の中心は、車体工場の労働者である。彼らは、日産車体工業株式会社に所属し、主に車体の製造に従事している。この闘争は、労働者の権利を保護し、賃金を引き上げ、労働条件を改善することを目的としている。また、労働組合の組織化や、経営陣との対話の場を確保することも重要な課題となっている。

再び呼び覚められた魂は 消し去ることはできない



1月29日、日産車体闘争連帯共闘会議に出席する労働者学生の集まり(工場正門前)

「魂を消し去ることはできない」という言葉は、多くの労働者や学生にとって、心に残るものである。彼らは、過去の経験や現在の状況を通じて、自分たちの権利と未来を守るための闘争を断念することはできないと信じている。この闘争は、単なる金銭的な利益を追求するのではなく、労働者の尊厳と人間性を回復するための戦いである。



集まりに携へて労働者にピラを手渡す共闘会議の労働者、学生

完全入寮決定権の獲得へ

アピール

吉田寮闘争委員会

寮生活は、学生にとって重要な生活の一部である。しかし、現在の寮生活には多くの問題があり、学生は完全な入寮決定権を獲得することを求められている。これは、学生が自分の生活環境を自由に選択し、管理できるようにするための重要な権利である。

負担区分完全粉碎へ

額の多少の問題ではない

一切の隷属を拒否する

労働者は、経営陣からの負担区分を完全に粉碎し、一切の隷属を拒否する権利を持っている。これは、労働者が自分の労働成果に対して公平な報酬を受け、経営陣からの不当な干渉を受けずに働くことを求めるための重要な要求である。

委員長の不当逮捕を許さない

内藤建築事務所労組

内藤建築事務所委員長の内藤氏が、不当な理由で逮捕された。これは、労働者の権利を侵害する重大な行為であり、我々として許すことができない。内藤氏は、労働組合の活動を支援し、労働者の権利を擁護するために逮捕された。我々は、内藤氏の釈放を強く求め、労働者の権利を守るための闘争を断念しない。

この逮捕は、労働組合の活動を弾圧しようとする経営陣の野心的な動きを示している。我々は、労働者の権利を守るために、この不当な逮捕に反対し、内藤氏の釈放を強く求める。また、労働者の権利を守るための闘争を断念しない。

レジャービル

ひとりでぼちぼちと淋しいとき……
おしゃべり仲間と会ったとき……
もちろん恋をしたとき……

銀閣のホトリ散歩して……唯だまって
四人そろへば……意気の合う奴が集る……

静かでゴージャスな
麻雀センター

761-4570 京・銀閣寺道電停前

761-1872

761-3874

日本エクスランは
世界のアクリル繊維の
リーディングカンパニーを
目指しています。

今日、繊維需要の急激な増加は合成繊維に限られますが、中でも将来においてさらに飛躍が期待されているのはアクリル繊維です。当社はその生産能力、技術、販売市場とも世界のトップクラスをもちろること。全世界でも5-6位にランクされる企業です。若さとバイタリティと野心にあふれる

青年企業・日本エクスランは次代をこなう人材の育成に限りない情熱を注ぎます。

日本エクスラン工業株式会社

採用関係連絡先
大阪本社 人事部 Tel (06)344-1451
大阪市北区堂島浜1-25-1(新大阪ビル)
●詳しくは会社資料またはご連絡ください。資料を送付致します。

中国文明選 全15巻

近世中国の思想・文学のエッセンスを網羅し中国文明の本質を格調高く伝える——中国の美と真実が辞書なして味わゆる完璧の選集！

吉川幸次郎・小川環樹 監修 朝日新聞社刊

第11巻 政治論集 宮崎 市定

第10巻 近世詩集 入谷 繁

第9巻 近世散文集 本田 春

第8巻 蘇東坡集 小川 環樹

第7巻 朱子集上 湯浅 幸孫

第6巻 朱子集下 湯浅 幸孫

第5巻 近思錄 湯浅 幸孫

第4巻 王陽明集 湯浅 幸孫

第3巻 顧炎武集 清水 茂

第2巻 戴震集 近安 光二

第1巻 資治通鑑 田中 謙二

第11巻から毎月二十日一巻ずつ刊行
四六判・口絵二丁・本文平均四〇〇頁 月報八頁 定価各巻八五〇円



「淡路空港計画」事前阻止闘争の最終局面をむかえて

われわれはここまで来た

淡路空港計画の事前阻止闘争は、ついに最終局面をむかえている。この闘争は、淡路島の自然環境を保全し、地域の発展を促すための重要な一歩である。

力量を拡大した反対運動 各地の個別分散性の止揚へ

戦線の構築—その(一)大規模及び第一回地域闘争シンポジウム。各地の個別分散性を止揚し、戦線を構築するための努力が続けられている。



県庁玄関前で職員と押し問答する反対同盟の人たち(12月15日)

キメ細かな弾圧の進行

財界の利害調整を背景に

財界の利害調整を背景に、キメ細かな弾圧の進行が観察されている。これは社会主義運動に対する圧力の一環と見られる。

70年6月東京安保

250円・各書店、京大新聞社で取り扱い中。現代権力の本質は、全学連(石橋委員)中核、日帝のアジア侵略を内乱へ(金山委員)プロレタリア階級を自身として...

京都大学新聞(週刊)の定期購読をおすすめします。購読料: 1年分 1000円、2年分 1800円、4年分 3300円。

10を3で割れる人! NEC新日本電気は現実派の肌合う会社です。柔軟な思考のできる人を尊重します。情報化時代のホームエレクトロニクス。

情報元年 キヤノンは羽ばたく。リクルートルームを開設しました。ぜひ一度ご来社ください。詳しくご説明いたします。

北海道拓殖銀行。フロンティア・スピリットを 迎えたい。たくぎん 開拓者論。若さあふれる銀行。たくぎん。

キヤノン株式会社。創立 1937年8月10日・資本金 58億円・売上高 450億円。代表者 取締役社長 御手洗 毅。

映評 内海の輪

「内海の輪」は、戦後、日本映画界に吹き寄せられた「新風」の代表作の一つである。この映画は、戦後、日本映画界に吹き寄せられた「新風」の代表作の一つである。この映画は、戦後、日本映画界に吹き寄せられた「新風」の代表作の一つである。

二重に破産した男

愛の破局のなかで

「二重に破産した男」は、戦後、日本映画界に吹き寄せられた「新風」の代表作の一つである。この映画は、戦後、日本映画界に吹き寄せられた「新風」の代表作の一つである。この映画は、戦後、日本映画界に吹き寄せられた「新風」の代表作の一つである。



(原)

第4回 生産管理闘争

「生産管理闘争」は、戦後、日本映画界に吹き寄せられた「新風」の代表作の一つである。この映画は、戦後、日本映画界に吹き寄せられた「新風」の代表作の一つである。この映画は、戦後、日本映画界に吹き寄せられた「新風」の代表作の一つである。

復帰協体制の突破を

社会再編に抗して

「復帰協体制の突破を」は、戦後、日本映画界に吹き寄せられた「新風」の代表作の一つである。この映画は、戦後、日本映画界に吹き寄せられた「新風」の代表作の一つである。この映画は、戦後、日本映画界に吹き寄せられた「新風」の代表作の一つである。

噴出する階級的エネルギー

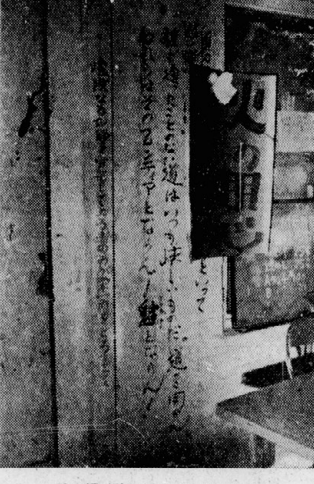


ルポ 沖縄

「72年返還」を前に、沖縄では日帝ブルジョアによる「新全国総合開発計画」、屋良「革新」政府による「平和産業論」にもとづく全面的な社会、経済再編が進行している。「復帰」の正体をみとった沖縄労働者人民は昨年春のゴジ決起においても、米人所有の車両のほかに、本土ナンバーの車両も集中的に破壊した。本土復帰・ナショナリズムの伸張を突破した人民の闘いは、沖縄本島においても、宮古においても、つぎつぎと燃発している。今回は社会再編に抗して先頭で闘っている沖縄時勢労働組合(時勢労)の生産管理闘争を報告する。(編集部)

パノラマ

「パノラマ」は、戦後、日本映画界に吹き寄せられた「新風」の代表作の一つである。この映画は、戦後、日本映画界に吹き寄せられた「新風」の代表作の一つである。この映画は、戦後、日本映画界に吹き寄せられた「新風」の代表作の一つである。



沖縄時勢労の食堂

「パノラマ」は、戦後、日本映画界に吹き寄せられた「新風」の代表作の一つである。この映画は、戦後、日本映画界に吹き寄せられた「新風」の代表作の一つである。この映画は、戦後、日本映画界に吹き寄せられた「新風」の代表作の一つである。



郵政中央郵便局から見た沖縄時勢社。この奥に輪転機があり、生産管理が行われていた。

豊かな未来創造へ 挑戦する友を求む!

国際化時代をLEADする三井マンたち...

＜M君への便り＞から
ロンドン支店 上木啓忠(39卒)

三井銀行ニューヨーク支店は、世界のビッグ3、チェース・マンハッタン銀行の本部ビル53階にある。私が利用していたエレベーターで、よく乗り合わせる1人の紳士がいた。人も知るチェース銀行現会長ディビッド・ロックフェラーその人である。私はかつて、彼の著になる一冊の書、「これからの銀行経営」が、若い私の銀行生活のうえにきわめて大きな示唆を与えてくれたことを思い出した。

今や当行は、国際化時代を迎え、「世界の三井」としてのより飛躍と、多様化による新しい情報産業への脱皮に努めている。幸い三井銀行の国際業務での輝ける歴史と実績は、古くから世界の金融界で高く評価されているが、派遣される三井マンには、現地でのあらゆる困難や難題に挑戦することを生きがいとする、バイタリティーと創造力豊かな行動派が要求される。

激動する国際経済の渦中でこれに適応し、多様化する新しい機能をクリエイトする三井マンたちこそ、ロックフェラー氏の言う柔軟な思考力と適応性、世界的視野に立った判断力、楽天的な実行力と勇気、ヒューマニズムに支えられた社会的責任感...などの優れた資質をもって、国際化をLEADするニュータイプの行動派であり、「人の三井」が育てる誇り高き国際マンであること論をまたない。

有能な君が三井銀行に生涯をかけ、世界を舞台として、私たちとともに限りなき可能性、豊かな未来創造へ挑戦し、活躍されるよう期待してやまない。

豊かな未来を創造する

三井銀行

【連絡先】
京都支店 京都市下京区四条通烏丸東入長刀鉾町8
TEL. (075) 211-4131

“ディスカッション興銀”

興銀は、きわめて広範囲の業務に力を入れています。一人一人の意欲的な研究と、活発なディスカッションから、あらゆる可能性を探っているのです。

興銀が産業の成長期から今日まで、はたして大企業全盛のリープアップとしての役割は、こうした行風から生まれてきたのです。

今日も興銀は、明日の産業界のリーダーを育て、育てていく。明るく、はつらつとした意欲がみなぎっています。

お問い合わせ先

本店 東京都中央区A番地501の1
人事部 電話 TEL. (216) 6251
大阪支店 総務課 TEL. (202) 2351
大阪府東区高麗橋5丁目1番地
請求あり次第資料をお送りいたします

日本興業銀行



環境をつくる 個性ある集団—大阪ガス

「個性ある集団」が大阪ガスの今日をつくり、明日をつくり出している。明るく、伸びやかな社内の雰囲気、従業員一人ひとりのパーソナリティを生かし、潤滑な意見交換と連繋あるチームプレーを生み出しているといえる。「個性ある集団」が大阪ガス発展の原動力である。

大阪ガスは今日、産業・都市まで含めた生活環境・人間環境そのものをつくり出す企業へと変貌しつつある。

セントラルヒーティングなど広範な住宅設備機器を研究開発販売して、家庭にハイリビングを提供し、高品質の産業エネルギーを供給して、産業界魚眉の公害対策、労働環境の整備に貢献し、さらに千里・泉北両ニュータウンに代表される地域冷暖房は、ガス冷暖房機とならんで大気汚染防止など新しい都市づくりのエネルギーとして注目を浴びている。

個性ある集団が、熱エネルギーを供給する企業から、一段次元の高い社会的使命をおびて生活環境そのものをつくる企業へと、大阪ガスのイメージを大きく変えてつづける。

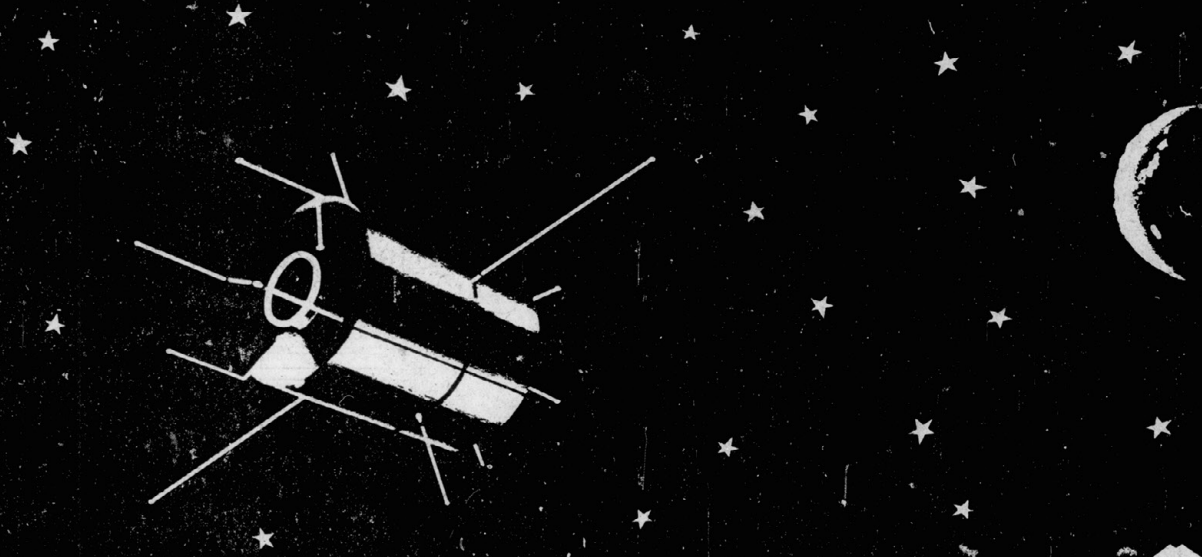
70年代を輝かしいガスエイジへと志向する大阪ガスには、生産・供給・営業のあらゆる分野で探求すべき可能性が数限りない。

大阪ガスでは今日、個性ある集団により個性的になること、より大きな力になることを強く願っている。一本の矢が三本になれば、ただ折れないというだけではなく、一層味わいが出てくるような、そんな集団が理想である。個性ある集団にふさわしい、新しい個性の参画を期待している。

〈採用関係連絡先〉
本社人事課
大阪市東区平野町5-1(ガスビル5階)
TEL大阪(06)-202-2221
東京事務所人事課
東京都千代田区大手町2-2-1(新大手町ビル6階)
TEL東京(03)-211-2551



私たちが人工衛星を打ち上げたとして 何の不思議があるでしょう



「総合財務サービス機関」

「財産の適切な運用」それが私たちトラストマンに課せられた唯一無二の使命です。この時代は激しく移ります。私たちの仕事の内容も、この鉄則を踏まえて大きな変革の時を迎えようとしています。

企業年金信託、福祉信託などユニークな分野を開拓した。信託の業務対象も、ジャンボ・エイジにふさわしく、車輪・船舶をはじめ巨大な機械設備にまで拡がり、近い将来には住宅建設も商品化されようとしている現状です。だから、いつの日か私たちの仲間が、都市再開発や海洋開発と同じように、この国の人工衛星を飛ばしても、それは少しも不思議ではないのです。フレッシュ・ブレイクに期待したいのは、知識産業としての信託業務をマクロな目でとらえられる時代感覚です。

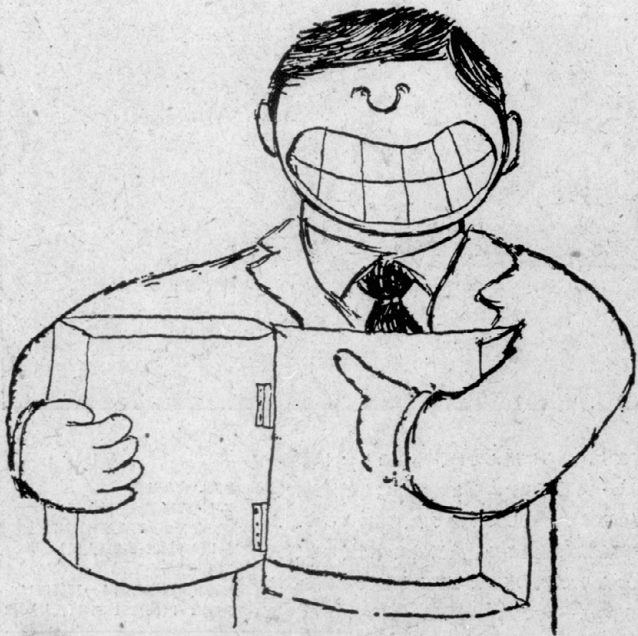
信託業務の将来について、私たちと話合ってみませんか。あなたをまじえて「フレ・スト」したいのです。

住友信託銀行

●いつでも訪れてください 本店 大阪市東区北浜5丁目 新住友ビル南 住友南館4階 〒541 Tel (06)203-1321代 東京支店 東京都千代田区丸の内1丁目 住友ビル5階 〒100 Tel (03)211-0661代

〈あみだ〉や〈サイコロ〉にはまだ早い。

〈対話〉のなかに、生きた就職情報を求めるべきです。



就職に関する情報、少ないより多いほうがよいことにはありませんが、いざさか氾濫気味。そのくせ、キメテとなる内容に乏しい感じ。「ままよ」と運を天にまかせる手段に出たとしても、あながち無謀だとは言いきれないのかもしれませんが。

しかし、自らの明日を左右する就職のこと、〈あみだ入社〉や〈サイコロ入社〉というのは、やはりうなずけないところです。真の情報とは〈与えられる〉のではなく、〈つかみとる〉ことが大切です。

こうした意味で、私たちは、いま、〈胸をひらいた対話〉を、リクルート・ルームで展開中です。

私たちのリクルート・ルームへ、一度おこしください。就職についてのいろんな考えを交換いたしましょう。また、生命保険業界の現況やその将来性、そして「明治生命」という会社について、詳しい説明をしたいと思います。意見、質問のなかであなたの知りたい情報が、より多くより深くつかみとれるはずですよ。

■リクルート・ルーム開設中

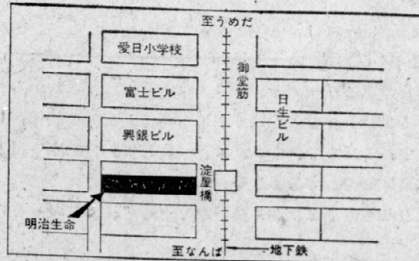
本社および大阪、名古屋の各総局に新しくもうけました。いつでも訪問を歓迎しています。

■会社概要

設立=明治14年/取締役社長=関 好美/保有契約高=7兆1357億円/従業員数=8243名/支社数=101/営業所数=約1400

明治生命保険相互会社

本社 東京都千代田区丸の内2-1-1 (丸の内100) TEL (03)216-3311(代)
大阪総局 大阪市東区伏見町5-1(明治生命館) (丸541) TEL (06)203-1101(代)
※お問い合わせは、本社人事課または支社(総局)人事課へご連絡ください。



情報産業

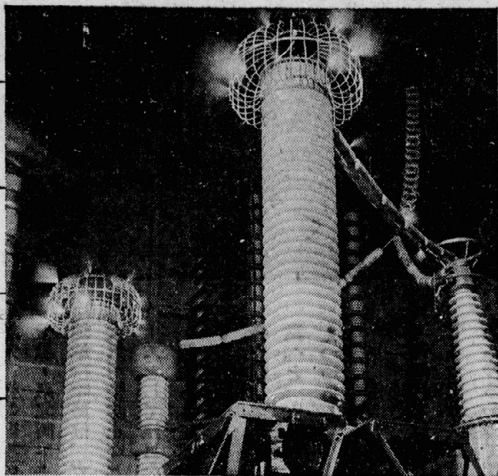
海洋開発

原子力産業

宇宙開発

都市開発

住宅産業



世界的規模を誇る超高压研究

日立電線の活躍範囲は文字どおり、未来産業のあらゆる分野に及びます。日立伝統の「野武士精神」はいまや、世界へ大きく雄飛、名実ともに「世界の日立電線」の地位を確立しています。激変する70年代を迎え、やがて到来するゆたかな未来社会をになう企業として、日立電線の将来は洋々とひらけているのです。この輝かしい企業集団に、あなたの英智とバイタリティを賭けてみませんか？

●まだまだ、とても驚りつくせません！ぜひ、ご来訪ください。歓迎します。会社の内容、沿革手帳などをくわしいことは、いつでもご連絡なく下記にお問い合わせください。●本社人事部事務 採用主任伊東、担当阿部 東京都千代田区丸の内2-1-2千代田ビル(千100) TEL.03-216-1611(大代表)●大阪営業所/東区 北浜4-6日生立ビル(千541)TEL.06-203-3821(代) ●福岡営業所/東区 渡辺通2-1-82電気ビル本館(千810)TEL.092-75-6331-5 ●名古屋営業所/中村区 広井町3-38名古屋ビル(千400)TEL.052-551-4111-5, 9307 ●広島営業所/基町11-10千代田生命ビル(千330)TEL.0822-21-2481-3 ●札幌営業所/北三条西4-1第一生命ビル(千060)TEL.0122-24-8024 ●仙台営業所/一丁目3-7-1電力ビル(千980)TEL.0222-21-5691-3, 3761

技術と品質で世界へ伸びる



日立電線は 見えない主役です!!

The Most Important Theme

of SHOWA DENKO

Challenge To The Happy Future!

未来を思考する SDK Man は 情熱をもって、この課題に取り組んでいます。創造性と可能性を秘める青年諸君の参加をお待ちしております。

大阪支店 大阪市東区今橋5-23-1 大阪富士ビル 千541

TEL (06) 202-0461

製品：石油化学、肥料、薬品、アルミニウム、熔業、炭素

資本金422億 従業員約13,500名

売上高約1,540億

●説明会 毎週水曜日

●会社訪問はいつでも歓迎します。



昭 和 電 工 株 式 会 社

われわれは 過去に帰るべきでしょうか

たしかに、私たちは、都会にも牧歌があった古き良き日々を知っています。そして今、私たちのまわりから、そのおかげが日一日失われてゆくのをとどめることもできません。自動車がこの世に姿を現わしてから80年、社会のすべては変わりました。良き日を思う余り、この間の文明の進歩をすっかりご破算にしてしまうことが、果たしてできるでしょうか。答えは、もちろんNO!です。今こそ、私たちは、過去に帰ることではなく、未来によりすばらしい日々を作るために、力を集中しなければなりません。

トヨタの考え

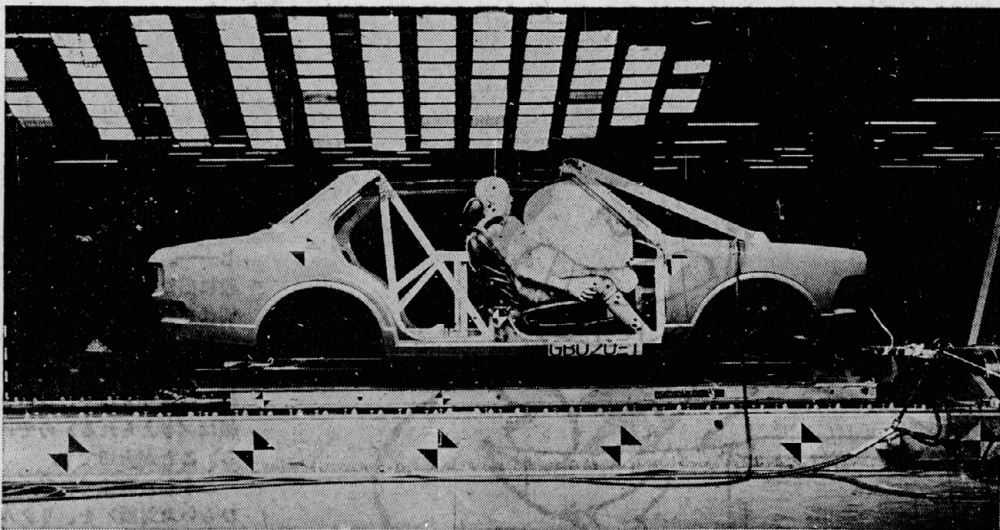
日本の自動車のリーダー、トヨタにとっては、これからの「くるま社会」をどう築くかについて、重大な責任があります。これまで、トヨタは、一貫して、自動車の開発・改良に努力してきました。それはとりも直さず、より良い車によって、よりいっそ

う人間生活に役立とうとする努力でした。人間尊重がトヨタの精神です。今、私たちは、この精神に導かれて、人とくるまが、ほんとうの調和をもった新しい社会を築くため、多くの角度から努力を開始しています。まず、独創力・技術力を高めて、いっそう、開発・改良

に力を注ぎます。さらに進んでは、車を取りまく環境—一都市・国土・交通システムなどの問題にも積極的に、取り組んでゆきます。そしてやがては、車によって、人間の自由空間を拡大充実に、生活様式的设计にも、貢献してゆくつもりです。「車による豊かな社会の創造」はトヨタの永遠のテーマです。

お問い合わせ先 本社・人事部採用計画課 豊田市トヨタ町1番地 471 Tel (0565) 28-2121(大代) 大阪出張所 大阪市南区堀町通4-18豊田ビル 5階 Tel (06) 251-3543(代) 4542

トヨタ自動車工業株式会社



より安全な車をめざすトヨタの成果の一つです。パツクの常識を破って、衝突前に感知して、パツクをふくらませるといふのです。世界でも例のない画期的な方式のエアパツク。衝突してからふくらむという従来のトヨタ式エアパツク

塩 Australia MACLEOD

すまじもめき半計合就コ製基が業事スだけ

〈各社要員〉
 大塚 誠
 大塚 誠
 大塚 誠
 大塚 誠
 大塚 誠
 大塚 誠
 大塚 誠
 大塚 誠
 大塚 誠
 大塚 誠
 大塚 誠
 大塚 誠



世界に資源を求めて



化学品肥料部長
野村健一
S.23 法学部卒



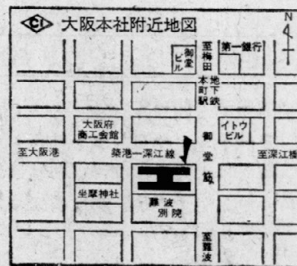
化学品肥料部無機課
土屋善雄
S.40 経済学部卒

日本のソーダ工業は、塩化ビニールの伸長に伴って飛躍的な発展を続けたが、原料塩を輸入に頼らざるを得ないという弱点を持っている。原料塩の年間消費量は、数年後には1000万~1500万トンにもなるだろうと予測されながら、エジプト、アデン等から5万~10万トン程度の半端物を寄せ集めて買い付けていた。こうした弱点をカバーし、日本のソーダ工業、更には塩化ビニール工業を基盤に据える事は、総合商社の重大な使命である。我々が西豪州の新聞の片隅に報道された小さな記事を発端に、4年間にわたり着々と推進してきたマクレオド塩開発プロジェクトを、わが母校の京大新聞に写真とともに紹介したい。

1970年に100万トンの原料塩を日本に積出したマクレオド湖は、琵琶湖の3倍の面積を持つ岩塩層の乾湖で、1972年には500万トン、1973年には700万トンの採塩が計画されている。
(土屋記)

リクルート・ルームを開設しました。お気軽にお越しください。

■大阪本社 大阪市東区北久太郎町4-68 (電) 241-3083



CI 伊藤忠商事

世界ヲツナグ総合商社 C. ITOH & CO., LTD.

脱皮する「旭硝子」

ガラス事業を基礎に総合化学をめざします

〈主要製品〉

- 各種板ガラス
- 自動車用ガラス
- TVガラスバルブ
- ソーダ・薬品類
- 塩安肥料
- 各種有機合成製品
- FRV
- 高級耐火レンガ
- イオン交換樹脂膜



旭硝子は1兆円をめざす総合化学会社

旭硝子と聞いて、ガラスの専門会社をイメージされると、わたしたちはちょっと残念です。確かに主力のガラス事業は世界的な規模をもつ旭硝子ですが、関連事業の発展もめざましいものがあるのです。

化学製品の重要原料であるソーダをはじめ、耐火レンガ、各種プラスチック建材、合成繊維の原料部門……と、広く新分野を開拓。化学のもつ可能性を多方面に開花させ、1兆円をめざす総合化学会社へ発展しております。

マーケットを全世界に——

圧倒的なシェアをもつガラス製品に、多彩な化学製品を戦列に加えて、旭硝子は全生産量の約15%を輸出。南北アメリカからアフリカまでのワールドビジネスを展開し、文字どおりの世界企業に発展しつつあります。世界に広がるマーケット。旭硝子は、この可能性をもっともっと拡大するために、若い人材をどしどし海外へ派遣しております。きょうも、世界のどこかで失敗を恐れない勇気をもつ、若者が活躍していることでしょう。

応募要項

採用の対象■大学卒男子(卒業見込)
採用学科■法律・政治・経済・商業・経営・社会
配属先■総務・人事・経理・販売・購買・貿易・企画
●入社志望についてのお問い合わせは、本社
人事部および各事業所にお問い合わせください。

「リクルートコーナー」設置

当社を正しく理解していただくため、本社にリクルートコーナーを設置いたしました。ご来社くださいれば、係員がご説明します。

採用連絡先

- 本社 東京都千代田区丸の内2-1-2
人事部 電話(03)218-5286
- 札幌支店 札幌市北二条西4-1北海道ビル
総務課 電話(011)281-6611
- 仙台支店 仙台市東二番丁68富士ビル
総務課 電話(0222)25-7301
- 大阪支店 大阪市北区堂島船大工町53
総務課 電話(06)346-1121(毎日大阪会館)
- 北九州工場 北九州市八幡区枝光1799
総務部労務課 電話(093)87-1551



旭硝子株式会社

東京都千代田区丸の内2-1-2 千代田ビル8F