

# 京都大学新聞

京都大学新聞社  
京都市左京区吉田  
京都大学構内  
電話 811 2441  
京都 811 2441  
11月 2017

加茂川の畔  
旅館清一州  
新館きよす  
(本館) 河原町今出川御幸前  
TEL (231) 1750・8776  
(新館) 寺町通今出川上ル  
TEL (231) 5121・5122

今週の紙面目  
一四四頁  
一 面 ▼ 京大新聞社活動報告・方針  
二 面 ▼ 北門で機動隊と激突  
三 面 ▼ 連日の実力闘争を貫徹  
四 面 ▼ 移転阻止闘争  
五 面 ▼ 社会  
六 面 ▼ 日短  
七 面 ▼ 雑感

# 移転強行に実力阻止行動

## 3・23 4・1 京大病院新病棟 移転阻止闘争

## 厳戒下でくり返し突入 全関西医療戦線を中心に

京大病院の移転強行は、約一週間の激しい実力闘争を経て、23日午後11時、北門で機動隊と激突した。この激突は、全関西医療戦線を中心に、くり返し突入された。機動隊は、北門を厳戒下に置き、学生を阻止しようとした。学生は、機動隊の突入をくり返し阻止した。この激突は、全関西医療戦線を中心に、くり返し突入された。機動隊は、北門を厳戒下に置き、学生を阻止しようとした。学生は、機動隊の突入をくり返し阻止した。この激突は、全関西医療戦線を中心に、くり返し突入された。



23-24日  
北門で機動隊と激突  
院内で移転搬路にすわりこみ

## 26-1日 残る二科の移転も強行 病院労働者の流動進む

26日、京大病院の移転強行は、残る二科の移転も強行された。病院労働者の流動も進む。この日は、機動隊が北門を厳戒下に置き、学生を阻止しようとした。学生は、機動隊の突入をくり返し阻止した。この激突は、全関西医療戦線を中心に、くり返し突入された。機動隊は、北門を厳戒下に置き、学生を阻止しようとした。学生は、機動隊の突入をくり返し阻止した。この激突は、全関西医療戦線を中心に、くり返し突入された。

25日  
連日の実力闘争を貫徹  
整形外科 医師・看護婦は移転作業を拒否

連日の実力闘争を貫徹  
整形外科 医師・看護婦は移転作業を拒否

### 社告

新編集員募集  
連絡先 京大西館構内  
電話直通(七六)二一〇五四  
学区二四四一



高層構内から新病棟へ (写真の建物)

日が短い  
また、きょうも彼女をふっってしまった

### 人間性の集団

## 三井物産

いつでもご来訪歓迎。われわれの業績をご確認ください。本店ではリクルートコーナーを設け、納得のいくまで話し合う機会も設けています。また遠方の方には入社案内を送ります。ご一顧ください。

●三井物産人事部プロジェクトチーム  
東京都港区西新橋1の2の9三井物産館 TEL (03)505-5430

大田支店	総務部プロジェクトチーム	(06)226-2043
大田支店	総務部プロジェクトチーム	(06)226-2043

# 総体性への 方法的開示へ

## 活動総括



京都大学新聞社

# 活動総括

人間的活動の総括は、その活動の過程を、その活動の目的、その活動の手段、その活動の結果、という三つの観点から行われるべきである。この三つの観点は、相互に関連し、相互に影響を及ぼしている。したがって、この三つの観点を総合的に検討し、その相互関係を明らかにすることが、活動の総括の重要な課題である。

1. 活動の目的  
活動の目的は、その活動の方向性を決定し、その活動を推進するための指針となる。目的は、その活動の性質、その活動の環境、その活動の主体によって異なる。したがって、活動の目的を明確に設定し、その目的達成のために必要な手段を講ずることが、活動の総括の第一歩である。

2. 活動の手段  
活動の手段は、その活動の目的を達成するために必要な方法を指す。手段は、その活動の目的、その活動の環境、その活動の主体によって異なる。したがって、活動の手段を適切に選択し、その手段の活用を促進することが、活動の総括の重要な課題である。

3. 活動の結果  
活動の結果は、その活動の目的達成の程度を示し、その活動の効果を測定するための指標となる。結果は、その活動の目的、その活動の環境、その活動の主体によって異なる。したがって、活動の結果を適切に評価し、その結果の活用を促進することが、活動の総括の重要な課題である。

# 階級的な交通手段へ 文化的生産そのものの止揚

# 基本方針

## 即自的「反状況」の 止揚とその限界

1. 活動の目的  
活動の目的は、その活動の方向性を決定し、その活動を推進するための指針となる。目的は、その活動の性質、その活動の環境、その活動の主体によって異なる。したがって、活動の目的を明確に設定し、その目的達成のために必要な手段を講ずることが、活動の総括の第一歩である。

2. 活動の手段  
活動の手段は、その活動の目的を達成するために必要な方法を指す。手段は、その活動の目的、その活動の環境、その活動の主体によって異なる。したがって、活動の手段を適切に選択し、その手段の活用を促進することが、活動の総括の重要な課題である。

3. 活動の結果  
活動の結果は、その活動の目的達成の程度を示し、その活動の効果を測定するための指標となる。結果は、その活動の目的、その活動の環境、その活動の主体によって異なる。したがって、活動の結果を適切に評価し、その結果の活用を促進することが、活動の総括の重要な課題である。

4. 協働的結合関係を  
階級的解決能力の獲得へ  
協働的結合関係を、階級的解決能力の獲得へとつなげるためには、各階級の活動を相互に関連させ、その相互関係を明らかにすることが重要である。また、各階級の活動を適切に評価し、その結果の活用を促進することも重要である。

5. 具体的提案  
具体的提案は、活動の目的、活動の手段、活動の結果、協働的結合関係を踏まえ、具体的な活動計画を立案することである。具体的提案は、活動の目的達成のために必要な手段を講ずるための指針となる。

### アルミの世界は無敵です。

昭和アルミはアルミの圧延・加工の分野で業界のリーダーとして活躍し、常に国民生活の向上をめざして努力しています。アルミには他の金属にはないすぐれた特性があり、国民経済の拡大と共に、その需要は驚異的に増加してきています。今日では日本の基礎産業の一つとして重要な役割をなすに至っています。限りなく広がる可能性をひめたアルミの世界であなたの能力を生かしてませんか。昭和アルミはヤル気のある者にとっては、働きがいのある企業であると確信しており、あなたも当社で「もの」を創り出す喜びを味わっていただきたいと思います。

**●募集要項**

初任給 45,475円(45年度実績) 46年度は未定  
 応募資格 昭和47年卒業予定者で満25才未満  
 必要書類 ①履歴書 ②写真 ③健康診断書  
 ④卒業見込証明書 ⑤成績証明書  
 ⑥戸籍謄本 ⑦選考調査(会社指定用紙)  
 応募方法 学校を通じてお申し込みいただくか、または直接当社にご連絡願います。

**昭和三和アルミニウム株式会社**  
 [採用関係連絡先]  
 大阪府堺市海山町6-224 ☎590  
 Tel.(072)38-1181(大代表) 人事課 233  
 東京都中央区日本橋江戸橋2-21(横浜銀行ビル) ☎103  
 Tel.03)272-4471(大代表) 総務課

### 日立金属

職業を人生のバック  
 ボーンと考え、仕事を  
 通じて生きがいと喜び  
 を求めていく……  
 日立金属はファイトと  
 情熱に溢れるフレッシュ  
 ユマンの参加を期待し  
 ています。

就職についての御相談、お問い合わせはあなたの先輩が詳しく説明いたします。いつでも気軽に来社下さい。

●問い合わせ先

- 東京本社 勤務部 二二一五  
九の内一(一)七(七)田田
- 大阪支店 勤務部 一〇〇一  
五二八(一)代田
- 大阪営業所 庶務課 一〇〇一  
五二八(一)代田

●会社概要  
 資本金:72億円 売上高:1,000億円  
 主製品:YS55高純度特殊鋼(ヤスキハガネ)、  
 マグネット、マグネット応用装置、  
 アルミ合金、ステンレス鋼、  
 パルプ、アルミ合金、鋼合金鋼物、  
 チェン、チェーン装置ほか、  
 工場:北九州(2)、安東、東京、那珂  
 工 研究所:安東、那珂  
 営業所:大阪など10カ所  
 海外:ニューヨーク、シカゴ、デトロイト、  
 デュッセルドルフ

日立金属株式会社

# 腐蝕の風土を撃て

米沢 功



戦後社会の構図そのものの解体に向けて

「戦後社会の構図そのもの」の解体に向けて、米沢功氏が戦後社会の構図そのものを解体する方向に歩みを進めている。戦後社会の構図そのものは、戦後の日本社会を形作る主要な要素であり、その解体は戦後社会の再構築を意味する。

戦後社会の構図そのものは、戦後の日本社会を形作る主要な要素であり、その解体は戦後社会の再構築を意味する。米沢功氏は、戦後社会の構図そのものを解体する方向に歩みを進めている。

戦後社会の構図そのものは、戦後の日本社会を形作る主要な要素であり、その解体は戦後社会の再構築を意味する。米沢功氏は、戦後社会の構図そのものを解体する方向に歩みを進めている。

戦後社会の構図そのものは、戦後の日本社会を形作る主要な要素であり、その解体は戦後社会の再構築を意味する。米沢功氏は、戦後社会の構図そのものを解体する方向に歩みを進めている。

戦後社会の構図そのものは、戦後の日本社会を形作る主要な要素であり、その解体は戦後社会の再構築を意味する。米沢功氏は、戦後社会の構図そのものを解体する方向に歩みを進めている。

戦後社会の構図そのものは、戦後の日本社会を形作る主要な要素であり、その解体は戦後社会の再構築を意味する。米沢功氏は、戦後社会の構図そのものを解体する方向に歩みを進めている。

戦後社会の構図そのものは、戦後の日本社会を形作る主要な要素であり、その解体は戦後社会の再構築を意味する。米沢功氏は、戦後社会の構図そのものを解体する方向に歩みを進めている。

戦後社会の構図そのものは、戦後の日本社会を形作る主要な要素であり、その解体は戦後社会の再構築を意味する。米沢功氏は、戦後社会の構図そのものを解体する方向に歩みを進めている。

戦後社会の構図そのものは、戦後の日本社会を形作る主要な要素であり、その解体は戦後社会の再構築を意味する。米沢功氏は、戦後社会の構図そのものを解体する方向に歩みを進めている。

戦後社会の構図そのものは、戦後の日本社会を形作る主要な要素であり、その解体は戦後社会の再構築を意味する。米沢功氏は、戦後社会の構図そのものを解体する方向に歩みを進めている。

戦後社会の構図そのものは、戦後の日本社会を形作る主要な要素であり、その解体は戦後社会の再構築を意味する。米沢功氏は、戦後社会の構図そのものを解体する方向に歩みを進めている。

## 水俣病者の怨念を通して

### 反省鏡としての三島の死

#### その死を冷徹と凝視せよ

水俣病者の怨念を通して、三島の死を反省鏡として凝視せよ。水俣病は、公害の象徴として知られるが、その背後には人々の苦しみと怨念が潜んでいる。

水俣病者の怨念を通して、三島の死を反省鏡として凝視せよ。水俣病は、公害の象徴として知られるが、その背後には人々の苦しみと怨念が潜んでいる。

水俣病者の怨念を通して、三島の死を反省鏡として凝視せよ。水俣病は、公害の象徴として知られるが、その背後には人々の苦しみと怨念が潜んでいる。

水俣病者の怨念を通して、三島の死を反省鏡として凝視せよ。水俣病は、公害の象徴として知られるが、その背後には人々の苦しみと怨念が潜んでいる。

水俣病者の怨念を通して、三島の死を反省鏡として凝視せよ。水俣病は、公害の象徴として知られるが、その背後には人々の苦しみと怨念が潜んでいる。

水俣病者の怨念を通して、三島の死を反省鏡として凝視せよ。水俣病は、公害の象徴として知られるが、その背後には人々の苦しみと怨念が潜んでいる。

水俣病者の怨念を通して、三島の死を反省鏡として凝視せよ。水俣病は、公害の象徴として知られるが、その背後には人々の苦しみと怨念が潜んでいる。

水俣病者の怨念を通して、三島の死を反省鏡として凝視せよ。水俣病は、公害の象徴として知られるが、その背後には人々の苦しみと怨念が潜んでいる。

水俣病者の怨念を通して、三島の死を反省鏡として凝視せよ。水俣病は、公害の象徴として知られるが、その背後には人々の苦しみと怨念が潜んでいる。

水俣病者の怨念を通して、三島の死を反省鏡として凝視せよ。水俣病は、公害の象徴として知られるが、その背後には人々の苦しみと怨念が潜んでいる。

水俣病者の怨念を通して、三島の死を反省鏡として凝視せよ。水俣病は、公害の象徴として知られるが、その背後には人々の苦しみと怨念が潜んでいる。

水俣病者の怨念を通して、三島の死を反省鏡として凝視せよ。水俣病は、公害の象徴として知られるが、その背後には人々の苦しみと怨念が潜んでいる。三島の死は、水俣病者の怨念を象徴するものであり、その死を通して、我々が反省すべき点がある。



水俣病者の怨念を通して、三島の死を反省鏡として凝視せよ。水俣病は、公害の象徴として知られるが、その背後には人々の苦しみと怨念が潜んでいる。

## 文化的ナショナリズム

### 「帝国主義的再編の」 「心情的媒体として」

文化的ナショナリズムは、帝国主義的再編の心情的媒体として機能している。戦後社会の再構築において、文化的ナショナリズムは重要な役割を果たしている。

文化的ナショナリズムは、帝国主義的再編の心情的媒体として機能している。戦後社会の再構築において、文化的ナショナリズムは重要な役割を果たしている。

文化的ナショナリズムは、帝国主義的再編の心情的媒体として機能している。戦後社会の再構築において、文化的ナショナリズムは重要な役割を果たしている。

文化的ナショナリズムは、帝国主義的再編の心情的媒体として機能している。戦後社会の再構築において、文化的ナショナリズムは重要な役割を果たしている。

## コンピュータセンター

学院長・平沢 興 (京都大学名誉教授)

### 学生募集 4月開講

- プログラミング・コース (昼夜週三回)
- 経営工学科 (全日制1年)
- 研究科

案内書：郵送料とも200円(切手可)  
学内設置実習機：ユニバックOUK 9300 II型(32K)

京都市下京区四条烏丸西  
住友生命ビル8階  
電話 (075) 221-3022

コンピュータとあなたの相性をしらべてください。

はじめての人のためのコンピュータ講座

参加料 無料  
内容 講義と実習  
日時 4月17日(土)18日(日) 各午後2時-5時

申し込みは下記までハガキで

## ナカニシヤ書店

人文・社会科学書・自然科学書

京都大学正門前 TEL (075) 761-4121

レジャービル

本格派………おとな感覚とエレガンスなフィーリングで

銀閣のホトリ散歩して………唯だまって

おしゃべり仲間と会ったとき………

ひとりぼっちで淋いとき………

もちろん恋をしたとき………

静かでゴージャスな

麻雀センター

廉価で魅きーばいで(コーヒーサービス付)

ケルン

761-1872

761-4570 京・銀閣寺道電停前

761-3874

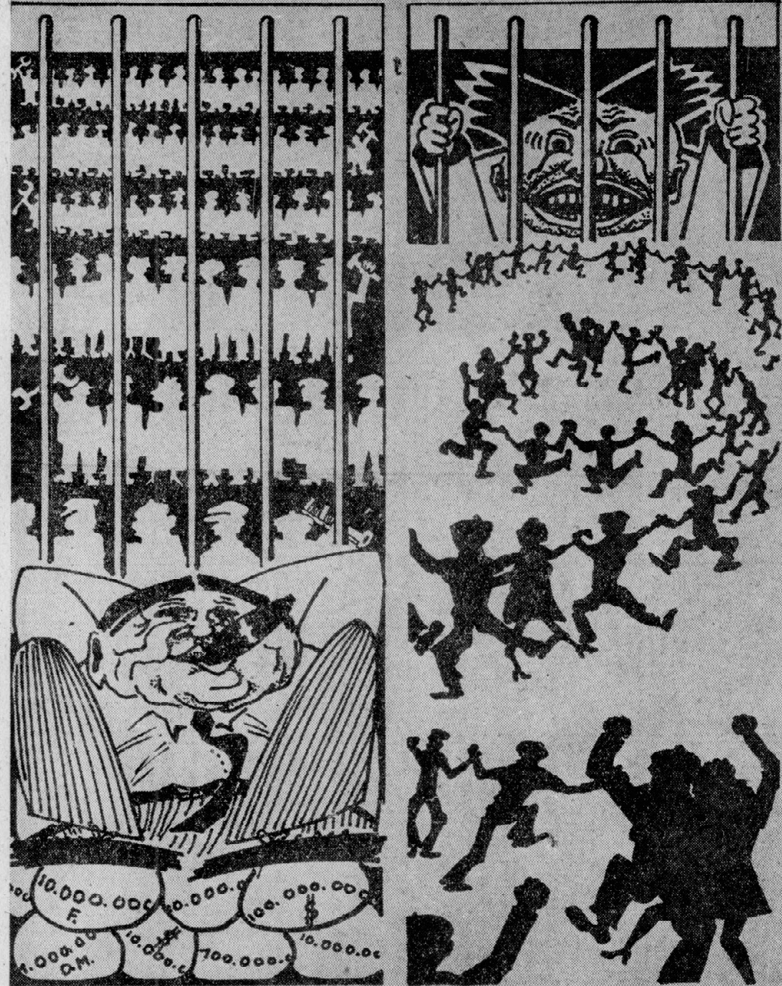
# 『民衆裁判』



J.P.サルトル

訳・大塚雅也

# SEQUESTRATIONS



1 PATRON SEQUESTRE. 1.000 OUVRIERS TOUTE L'ANNEE. JUSTICE BOURGEOISE.  
1.000 OUVRIERS SEQUESTRENT 1 PATRON PENDANT 3 JOURS. JUSTICE POPULAIRE.

このパンフの中のイラスト  
左 ひとりの経営者が1年中1000人の労働者を監禁する=ブルジョア的裁判  
右 1000人の労働者が3日間ひとりの経営者を監禁する=民衆裁判

## 裁判所は自分たちである

### 民衆裁判で対決

「民衆裁判」は、サルトルの『死の越境』に登場する小説である。この小説は、フランスの労働者階級が、資本家階級に対して行った裁判を描いている。この裁判は、労働者階級が自分たち自身が裁判所となり、資本家階級を裁判するものである。この小説は、労働者階級の自覚と闘争の過程を描いている。この小説は、労働者階級の自覚と闘争の過程を描いている。この小説は、労働者階級の自覚と闘争の過程を描いている。

## 何が真の「監禁」なのか

「監禁」とは、物理的に人を閉じ込めることである。しかし、真の「監禁」は、精神的な閉鎖である。それは、労働者階級が自分自身を閉じ込めることである。それは、労働者階級が自分自身を閉じ込めることである。それは、労働者階級が自分自身を閉じ込めることである。

フランス語 通信講座  
— 4月新学期12日から受付 —

文部省認定 初級「生きたフランス語」4期

- ◆受講料 各期とも……………2,500円
- ◆テキスト上 (1,2学期用)……………440円
- 下 (3,4学期用)……………440円

＜前期は新書(無料)あり＞

フランス政府認定 関西日仏学館  
京都市左京区白田泉殿町8 (〒606)  
TEL (771) 1430 接線京都732

あなたを海外へ派遣する予定です

年商850億 この輝かしい実績と若さを原動力として躍進を続ける貿易専門商社です

業務 鉄鋼・製鉄原料・機械・プラント等の輸出入

海外支店 ニューヨーク・ロンドン・パリ・メルボルン・シドニー・マドリード・モスクワ・北京・カラカス・プラレスト・ヨハネスブルグ

**TOMAS 東京貿易株式会社**  
本社/東京都中央区日本橋兜町2-21 TEL (552) 7211  
採用関係連絡先一総務部人事管理課

当社では 国際的感覚を備えた商社マンの育成には力を注ぎ、若くして海外で活躍する機会が開かれています。

\*積極的な会社訪問を歓迎します。

君の力は自由の中でこそ生きる

ESSOのビジョンは?  
これこそ君自身で聞いてみたまえ

★学生諸君の訪問歓迎

東京都港区赤坂5-3-3  
TBS会館内  
TEL 03, 584-6211  
人事課 根川信久・高兵兵部

エッソ・スタンダード石油株式会社

春—ダイワボウの季節です。

つくしが顔を出し、昆虫が活発に動き始めると、もう春。ひとびとの顔がなんとなく浮き浮きと、そして女性がいらだんと美しく見える春。

春はまた、ダイワボウの季節です。ポリプロピレン、不燃性ポリノジックなどの新繊維の企業化をはじめ、世界初の空気清浄機による量産体制を完成するなど、積極経営をおしすすめるダイワボウにはいつも新鮮な春の息吹きが感じられます。また繊維部門の余力で不動産、レジャー産業などへも進出、収益率は中堅企業のトップです。

そろそろ就職先が気になる季節。春一番ダイワボウの門をたたいてみませんか。みなさんの積極的な訪問を期待します。

（会社概要）  
資本金/35億1000万円 従業員/8500名 年間売上高/600億円 設立/昭和16.4月  
初任給/48,000円 本社勤務/52,000円 (46年4月入社者)

（採用関係連絡先）  
大阪本社人事課 Tel (06) 251-6071  
東京支店総務課 Tel (03) 271-7051  
(訪問前に電話でご連絡ください)

**大和紡績株式会社**

# なぜ、劇場にもかうのだ?

## 演劇映画の衰退

六七年〇八回の演劇映画は、前年より一割以上減少した。これは、演劇映画の衰退を示している。その理由として、テレビの普及、映画の多岐化、観客の減少などが挙げられる。また、演劇映画の制作費が高額で、回収が難しいという点も大きな要因となっている。

### 渇いたのどにはおいしい水

「渇いたのどにはおいしい水」は、水という身近なテーマを扱った作品である。水は生命の源であり、現代社会における水の重要性が改めて強調されている。作品は、水への渇きをテーマに、人々の生活と向き合っている。

### しりめつれつのはてのはて

「しりめつれつのはてのはて」は、社会の荒廃と人々の絶望を描いた作品。戦後の日本社会が抱えている深刻な問題を、鋭く抉り出している。観客は、作品を通じて社会の現状を痛感し、未来への希望を失ってしまう。



### 学生諸君

日本には76の普通銀行があります。このうち15だけはいま都市銀行とよばれています。六大都市を主な営業基盤としているからです。

太陽銀行もそのひとつ。大衆と密着した銀行活動（ピープルズバンク）を目標とするユニークな都市銀行です。発足以来30年、ビッグ・バンクのなかでは、もつとも若さを誇っています。

ところで、私たちは「動く銀行」を自負しています。つまり、多様化した現代の経済社会に的確な反応を示しうる銀行ということなのです。あるいは「時代の先端をゆくチャレンジ経営」とも表現できるでしょう。

ここでは詳しくご紹介できません。一度、「動く銀行」を訪ねてみませんか。採用担当者があらゆるご質問におこたえします。

**太陽銀行**  
T A I Y O U G I N K O U  
大阪市東区北船場二丁目

**パイオニア精神に溢れたあなたの応募を待っています。**

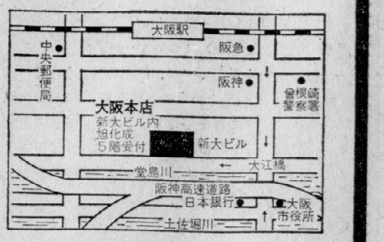
旭化成は日本の化学工業のパイオニアです。アーネスト・シャクルトン卿も南極探検のパイオニアでした。人を求める思想はまったく同じです。

あなたと旭化成の共鳴は、「パイオニア精神」にあるでしょう。あなたの先輩たちと旭化成がやはり、そうだったのです。旭化成は、毎年、毎年、このパイオニア精神に燃えた若人、あなたの応募に期待しています。楽しみにしています。

**燃えたあなたに詳しい旭化成をご案内いたしましょう。**

いつでも気軽にご来社ください。旭化成の会社案内、業務案内、未来構想をお伝えいたします。就職に関するご質問には、自信をもってお答えいたします。遠方のかたには、入社案内をお送りいたします。ご一報ください。

●連絡先・訪問先  
大阪市北区堂島浜通1-25-1 (新大阪ビル) 〒530  
旭化成工業株式会社・人事部人事課  
電話(06)361-1291



## 永遠のパイオニア—旭化成

MEN wanted for hazardous journey. Small wages, bitter cold, long months of complete darkness, constant danger, safe return doubtful. Honour and recognition in case of success.

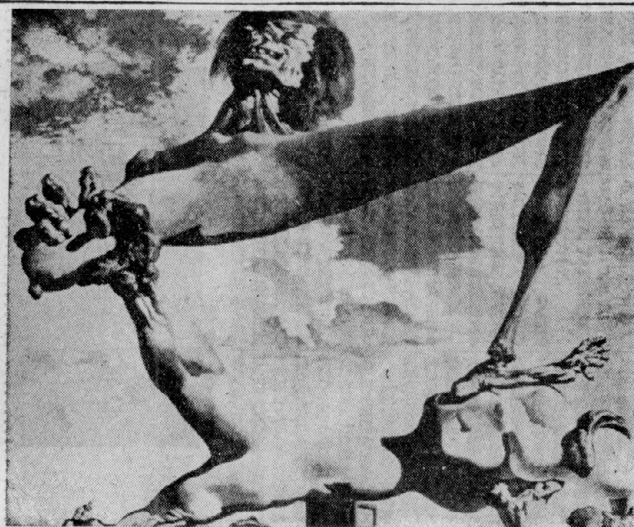
*冒険旅行の隊員を求む。安い俸給、すさまじい寒気、何ヶ月も続く暗闇、危険たえまなく生還おぼつかなし。*

Sir. Ernest Shackleton

これは、南極探検で知られるアーネスト・シャクルトン卿が、隊員を求めた時の告知です。1900年初頭のある日、このきびしい告知に感動した若きジョンプルたちは、われさきに応募にかけつけたといわれています。未知の世界に対する勇敢な姿勢。旭化成がみなさんに期待したいのも、この姿勢です。日本の未来を自分の知と力できりひらいてゆきたい……そういう若くひたむきな人たちの応募を願っています。

## 旭化成

**旭化成はこの精神で人材を広く求めています**



### 自分自身にも 到達できぬ世界で

#### 劇団・創造座

「創造座」の活動は、その第一歩として、他者への理解と自己の理解を深めることに努めている。それは、自己の内面を掘り下げ、その奥に潜む感情や欲望を表現することである。創造座の活動は、単なる演劇の枠を超えて、社会への批判や、人間性の探求を目的としている。彼らは、観客に自らの内面を映し出す鏡を提供し、社会の暗部を照らす役割を自覚している。

創造座の活動は、その第一歩として、他者への理解と自己の理解を深めることに努めている。それは、自己の内面を掘り下げ、その奥に潜む感情や欲望を表現することである。創造座の活動は、単なる演劇の枠を超えて、社会への批判や、人間性の探求を目的としている。彼らは、観客に自らの内面を映し出す鏡を提供し、社会の暗部を照らす役割を自覚している。

### 愛しい魂に

#### 劇団・分烈

「分烈」の活動は、その第一歩として、他者への理解と自己の理解を深めることに努めている。それは、自己の内面を掘り下げ、その奥に潜む感情や欲望を表現することである。分烈の活動は、単なる演劇の枠を超えて、社会への批判や、人間性の探求を目的としている。彼らは、観客に自らの内面を映し出す鏡を提供し、社会の暗部を照らす役割を自覚している。

分烈の活動は、その第一歩として、他者への理解と自己の理解を深めることに努めている。それは、自己の内面を掘り下げ、その奥に潜む感情や欲望を表現することである。分烈の活動は、単なる演劇の枠を超えて、社会への批判や、人間性の探求を目的としている。彼らは、観客に自らの内面を映し出す鏡を提供し、社会の暗部を照らす役割を自覚している。

### 情報産業

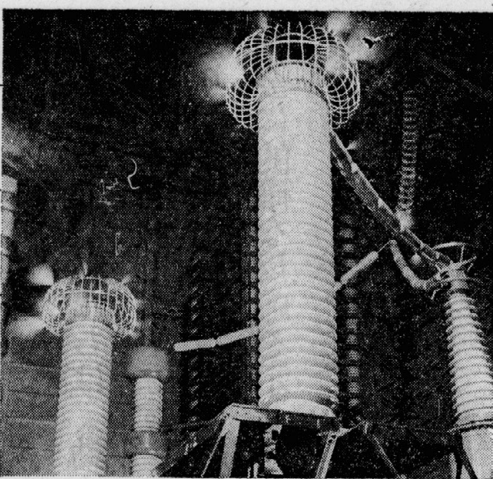
### 海洋開発

### 原子力産業

### 宇宙開発

### 都市開発

### 住宅産業



世界的規模を誇る超高压研究

日立電線の活躍範囲は文字どおり、未来産業のあらゆる分野に及びます。日立伝統の「野武士精神」はいまや、世界へ大きく雄飛、名実ともに「世界の日立電線」の地位を確立しています。激変する70年代を迎え、やがて到来するゆたかな未来社会をになう企業として、日立電線の将来は洋々とひらけているのです。

この輝かしい企業集団に、あなたの英智とバイタリティを賭けてみませんか？

●まだまだ、とても足りなくせんぜい、ご来訪ください。歓迎します。会社の内容、応募手続きなどお問い合わせください。いつでもご連絡ください。●本社人事課 採用主任伊藤、担当阿部 東京都千代田区丸の内2-1-2千代田ビル(〒100) TEL.03-216-1611(大代表) ●大阪営業所/東区 北浜4-6日生日立ビル(〒541) TEL.06-203-3821(内線) ●福岡営業所/渡辺通2-1-82電氣ビル本館(〒810) TEL.092-75-8331-5 ●名古屋営業所/中村区 広井町3-38名古屋ビル(〒450) TEL.052-551-4111-5, 9307 ●仙台営業所/宮町11-10千代田生命ビル(〒130) TEL.022-21-2481-3 ●札幌営業所/北三条西4-1第一生命ビル(〒060) TEL.0122-24-8024 第一生命ビル支店24-5221 ●仙台営業所/一番丁3-7-4電カビル(〒980) TEL.0222-21-5691-3, 3761

技術と品質で世界へ伸びる



## 日立電線

## 日立電線は 見えない主役です!!



現代チャレンジャーの条件  
**緩急自在マンか。**  
Question & Answer・〈東レ〉ガイダンス

# 東レ

Q:変わった、ということなんですが、新しい〈東レ〉について……

A:そうですね、みずから銘うって「総合科学会社」というのが現在の〈東レ〉です。つまり、これまでのさまざまな産業、それに未来産業と呼ばれるものをシステムティックに総合し、「トータルに豊かな人間生活創造」をめざす企業のわけです。

Q:というと、これまで育ててきた「繊維」と新しい分野との関係はどうなるのですか。

A:たしかに今も〈東レ〉の主軸は繊維です。たとえば3大合成繊維(ナイロン、ポリエステル、アクリル)の総生産量で、わが国のト

ップメーカーであり、世界でも第3位を誇っています。この繊維に加えて、10年前から手がけてきたプラスチック事業の成長があって、本格的に石油化学工業界の仲間入りが出来たことと、若い人たちがどんどん海外に派遣されていくこと、今、ファインケミカル、住宅、公害、情報、省力、ファッションなど、さまざまな分野に進出しつつあるわけです。着実に布石を築いていますね。

Q:世界企業としての〈東レ〉の活躍はどういう具合でしょうか。

A:まず、私たちの技術・製品は年間900億円をこえる外貨に姿をかえています。輸出は120に

わたっていますから、ほとんど全世界ですね。それから、企業力のひとつの証左になりませんが、海外の合弁会社は15カ国29社、駐在事務所は14カ所となっています。国際化の時代です、若い人たちがどんどん海外に派遣されています。昨年の海外派駐者は600人にのぼっています。

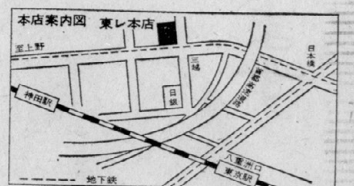
Q:ところで〈東レ〉マン像といいますが、それについてお聞かせください。

A:これは、ひとくにはむずかしいですね。それぞれが個性を持っています、それがまた価値であり魅力であるわけですからね。ただ、私たちのこうあってほしいという姿はありま

す。それは、仕事を豊かな生活の一部としてエンジョイしている人、といえますね。つまり、仕事への集中と、その前後のゆとりを意味を自覚している人。おおらかにリラックスしていて、ことあるときには一気にアタック——そんな人です。実は、創造や発見などというものは、緊張・集中とゆとりのスイッチのまわりに生まれるもののようなので、たとえばアルキメデスが例の原理を発見したときのように、いろいろ価値ある副産物もあって、しかも人間らしさを失わない、という意味で、「緩急自在」の人。——それが、ソルレンとしての〈東レ〉マン像です。

【お問い合わせ先】 東レ株式会社  
大阪事務所 大阪市北区中之島3-5-2(三井ビル)  
販売管理課 販売管理第4課 ☎530  
Tel.(06) 441-7771(代)

●訪問は月、水、金の午後をご利用ください。



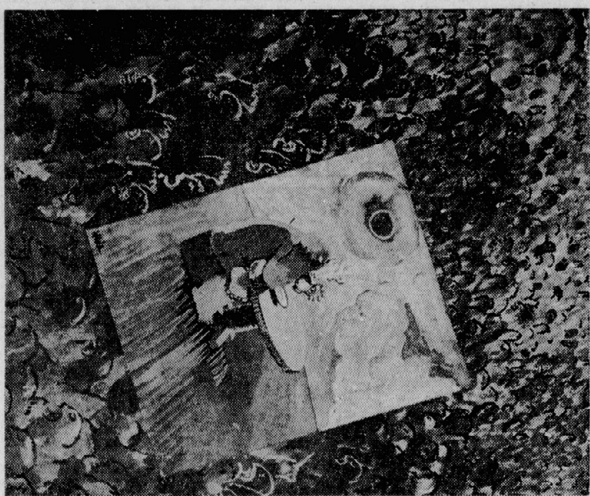
# 公書なんでもあるが、

都市公書問題研究会

「公書なんでもあるが、」という公書問題研究会の報告書が、京都大学新聞に掲載された。この報告書は、公書の現状と問題点を明らかにし、公書問題研究会の活動を紹介している。公書は、公的機関や個人が作成する文書であり、その重要性は高い。しかし、公書の作成や管理には多くの問題がある。報告書では、公書の種類や作成方法、公書の保存や公開に関する問題について詳しく説明している。また、公書問題研究会の活動についても紹介されている。公書問題研究会は、公書問題の解決に向けて活動しており、公書の透明化や公開の促進に取り組んでいる。報告書は、公書問題に関心のある人々にとって重要な資料であり、公書問題の現状と問題点を理解するための参考になる。公書問題研究会の活動は、公書問題の解決に大きく貢献している。公書問題研究会の活動は、公書問題の解決に向けて重要な役割を果たしている。公書問題研究会の活動は、公書問題の解決に向けて重要な役割を果たしている。公書問題研究会の活動は、公書問題の解決に向けて重要な役割を果たしている。

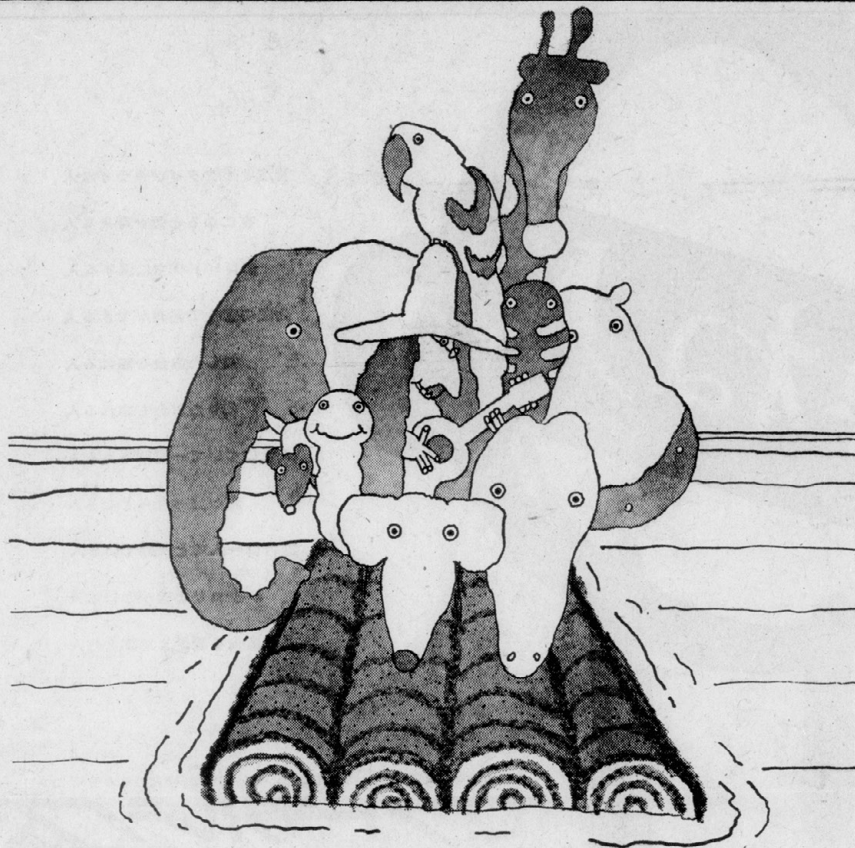
## あなたがカメラをもったとき

写真部




「あなたがカメラをもったとき」は、写真部員によるエッセイ集である。このエッセイ集は、カメラと人間の関係について深く考察している。カメラは、人間の目を通して世界を捉え、それを記録する道具である。しかし、カメラは同時に人間の感情や思考を映し出す鏡でもある。エッセイ集には、カメラを通して見た風景や人物、そしてカメラを通して感じたことについて書かれている。カメラは、人間の生活を豊かにし、世界をよりよく理解するための道具である。カメラは、人間の感情や思考を映し出す鏡でもある。エッセイ集には、カメラを通して見た風景や人物、そしてカメラを通して感じたことについて書かれている。カメラは、人間の生活を豊かにし、世界をよりよく理解するための道具である。カメラは、人間の感情や思考を映し出す鏡でもある。エッセイ集には、カメラを通して見た風景や人物、そしてカメラを通して感じたことについて書かれている。

# 傍観者でなく 冒険者を求めます



森永乳業は冒険者たちの集団です。そこには、より厳しくよりやりがいのある仕事を求めて常に前進するフレッシュな意欲が満ちあふれています。いまや森永は、乳業の先進国＝北欧諸国にまでMDプラントなど、世界有数の技術を逆輸出。業界のイニシアチブをとっています。たゆみない技術開発に取り組み森永の前に、未来はかぎりなく広がっています。あなたも、この誇り高い冒険者たちといっしょに明日を切り拓いてみませんか。

- 会社概要
- 資本金.....60億円
- 代表者.....取締役社長 大野 勇
- 従業員.....5100名
- 売上高.....1121億円(45年度)
- 本社—東京都港区芝5-33-1(〒108) 電話 456-0111(大代表)
- 支店—札幌、仙台、名古屋、大阪、福岡など10支店
- お問い合わせは、本社人事部人事課へ

森永乳業株式会社 

## よくある会社のひところ 考えてはいませんか？

私たちは、ほかの会社と異なった点がないかとあります。それはとてもキワだった特色です。ほんの一例をご紹介します。まず私たちのビジョンから。私たちは「住宅問題」をその根拠にさかのぼって考えます。既成市街地の利用の高度化と新しい市街地の開発をすすめて、土地の需給ギャップを埋めること。これを私たちの手でやろうというのです。しかも、私たち自身のやり方です。また、私たちの活動は国内だけでなく、海外へも進出してはくつして不思議ではないのです。事実、すでにいくつかのホテルを設計し、海外における評価もともに高まっています。新しい環境をつくりだすデベロッパー……私たちが、これからもその名にふさわしい活動を展開してゆきます。あなたのお考えに「訂正」の必要はありませんか。

## 豊かな人間生活を求めつづける デベロッパー東急

東急のテーマは、緑です

GOOD LIVING SHOW

デベロッパー東急

都市が動きはじめるとき……

おとろけな暮らし。東急が変えます。

デベロッパー東急

豊かな人間生活を求めつづける

デベロッパー東急

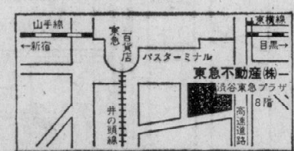
東急不動産

通勤時間が長いからといって、まさか勤め先をかえるわけにはいきません。

東急不動産

瞬のうちに、何万軒ものドアが開かれます。

東急不動産



受付日 4/23 9:30~17:30  
受付場所 本会議室

試験日 4/25 5/16 5/30  
いずれか都合のよい日を選んでください。但し場合によっては、試験日をこちらで指定することもありますので、ご了承ください。

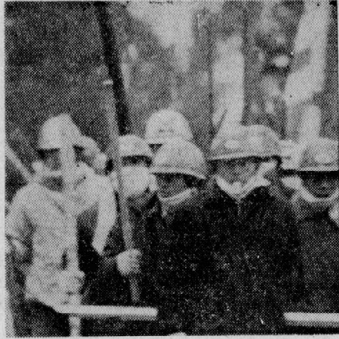
- 応募資格 昭和47年3月卒業見込者 事務系/法・政・経・商およびこれに準ずる学科の専攻者
- 採用学科 技術系/住宅関係に関心のある建築専攻者
- 採用関係連絡先 東京都渋谷区道玄坂1-2-2千150 総務部人事課 小池・植木・倉方 Tel.(03)463-6611(代表)

**東急不動産** 資本金57億円 社員数1160名

### 急激かつ全面的な 状況の中で

#### 医学部闘争委員会

「一貫して」の精神は、戦後を通じての60年代後半の闘争の「一貫性」を主張するものである。この「一貫性」が、戦後の医学部闘争の中心的な特徴であった。それは、戦後の医学部闘争が、戦前の医学部闘争とは異なる性格を帯びてきたこと、すなわち、戦後の医学部闘争が、戦前の医学部闘争よりも、より急激かつ全面的な状況の中で展開されてきたこと、そして、戦後の医学部闘争が、戦前の医学部闘争よりも、より激しい闘争性を帯びてきたこと、を指している。戦後の医学部闘争は、戦前の医学部闘争とは異なり、戦後の医学部闘争は、戦前の医学部闘争よりも、より激しい闘争性を帯びてきたこと、を指している。戦後の医学部闘争は、戦前の医学部闘争とは異なり、戦後の医学部闘争は、戦前の医学部闘争よりも、より激しい闘争性を帯びてきたこと、を指している。



### 新人生諸君へ のスピール

#### 医学部自治会

新人生の扉を開く瞬間は、希望と不安が交錯する瞬間である。この瞬間には、多くの迷いや悩みを抱える人がいる。しかし、この瞬間こそが、人生の新たなスタートラインである。この瞬間を乗り越え、前を向いて進むことが、人生の大きな転機となる。医学部自治会として、新人生の扉を開く諸君へ、心からの応援を送りたい。この瞬間を乗り越え、前を向いて進むことが、人生の大きな転機となる。医学部自治会として、新人生の扉を開く諸君へ、心からの応援を送りたい。

新人生の扉を開く瞬間は、希望と不安が交錯する瞬間である。この瞬間には、多くの迷いや悩みを抱える人がいる。しかし、この瞬間こそが、人生の新たなスタートラインである。この瞬間を乗り越え、前を向いて進むことが、人生の大きな転機となる。医学部自治会として、新人生の扉を開く諸君へ、心からの応援を送りたい。この瞬間を乗り越え、前を向いて進むことが、人生の大きな転機となる。医学部自治会として、新人生の扉を開く諸君へ、心からの応援を送りたい。

### ES



- 考えごとに熱中していつもバスを乗り越す人
- お風呂の中で新聞読むのが好きな人
- 子どもマンガに夢中になる人
- トンチ話を200も知っている人
- テレビはキレイだと買わない人
- いたずらが天才的にうまい人
- 氏と名のつくものがキレイな人
- 本気で子どもと喧嘩する人
- 100円で3日ずくす法を知っている人
- 挑戦されるとあとへひけない人
- ヤジ馬精神がさかんな人

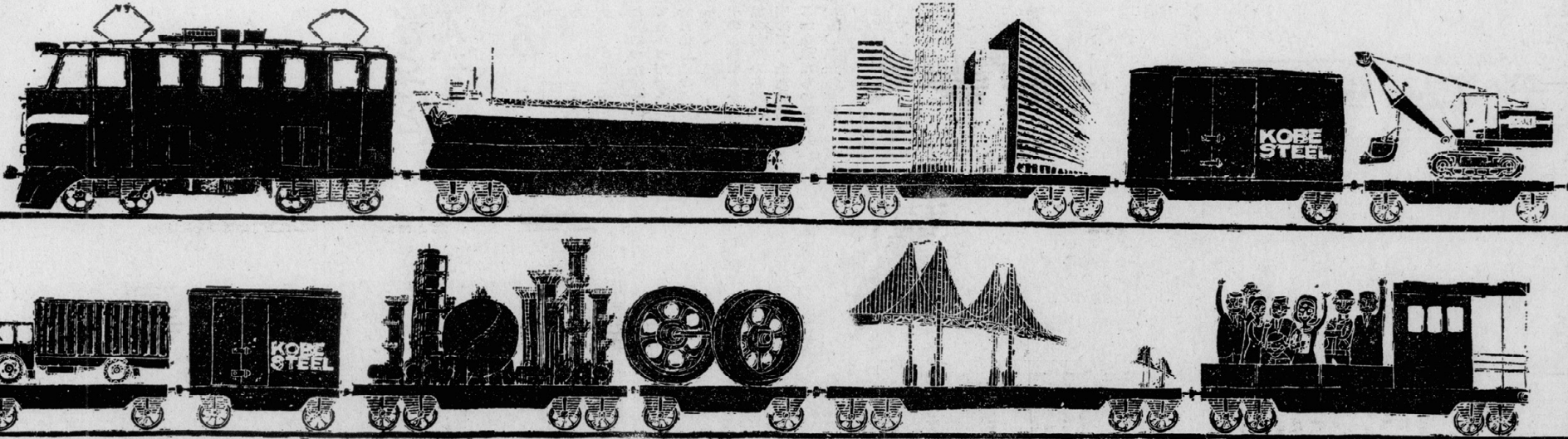
- 背広とネクタイがキレイな人
- 夜になると頭が冴える人
- テレビドラマに涙する人
- 公園の芝生で昼寝ができる人
- 貸したお金を忘れる人
- 借りたお金も忘れる人
- 人生について一週間考える人
- 腹が立ったらどなる人
- 旅行は一人てと決めている人
- ケロリと盛がつける人
- この広告を最後まで読んだ人

『セントラルシステムズ』は可能性を追求する会社です。すでにあるもの、にとらわれない角度から眺める——そのために自由な考え方のできる人を求めるのです。あなたの個性と奔放な頭脳を備えていただければよいのです。

システムの分析・設計 プログラム作成 コンピュータによる事務計算の受託 コンピュータの導入 新しい利用技術のご相談  
**セントラルシステムズ**  
本社：名古屋市中区錦3丁目21番24号（東海銀行本店7階） TEL: 052-211-1111 代 東京支店：東京都千代田区神田小川町1丁目5番地（神田東横ビル内） TEL: 03-292-3811 代



## “複合経営という名の電車”



この電車の方向は——あなたの参加で決まります。  
神戸製鋼は、多彩な製品と技術を提供する複合企業です。あなたの活躍の場は広く、変化に富んでいます。

拡大する複合経営  
**神戸製鋼**  
神戸製鋼について詳しくご案内いたします。お気軽にお立ち寄りください。  
本社 神戸市葺合区脇浜町1丁目3 8  
TEL (大代) 078-25-1551  
大阪支社 大阪市東区北浜3丁目5 (大阪神鋼ビル)  
TEL (大代) 06-203-2221

