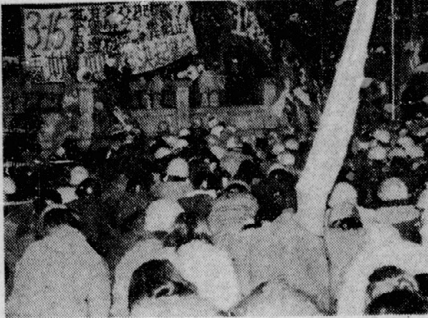


京都大学新聞
学生団体 京都大学新聞社
京都市左京区吉田 京都大学構内
(761)2544 (内線2441)
(771)4111 (内線2441)
編集：京都3909
印刷部：京都1000

返還粉碎へ突撃的展開

5・15解散運動を目前に控えて、政府・ブルジョア階級の復讐準備作業一本土共闘一体化攻撃は最速段階に突入している。
現地共闘では、労働者人
民にさらなる抑圧と専制をこの返還過程
に対し、3・7県労働・学生組織一掃を初め、
労働者人民の決起がなされている。特に、1600余
人の大連解散運動を遂行して7日より10日間の
ストライキに突入して、24日からストライキを無
期限に延長し、極限的状況の中で、激しい抗争
を展開している。



3・15批准書交換式粉碎闘争。清水谷公園に結集した部隊

3・15 批准書交換式粉碎闘争
三月五日、日米代表の握手
行なわれ海軍省官舎に閉じこめられ、
交換式は行われず、中野
三郎の署名が撤回された。
この日、清水谷公園に
集結した労働者人民の
決起がなされた。
三・七県労働・学生組織
一掃を初め、労働者人民
の決起がなされている。
特に、1600余人の大連
解散運動を遂行して7日
より10日間のストライキ
に突入して、24日からス
トライキを無期限に延長
し、極限的状況の中で、
激しい抗争を展開して
いる。

今春闘争の口火切る
沖共闘全軍労ストに連帯して

三月五日、日米代表の握手
行なわれ海軍省官舎に閉じこめられ、
交換式は行われず、中野
三郎の署名が撤回された。
この日、清水谷公園に
集結した労働者人民の
決起がなされた。

返還粉碎派 剣先公園

三月十五日、沖共闘の返還
粉碎派は、全軍労ストと
連帯して、剣先公園に集結
した。
この日、清水谷公園に
集結した労働者人民の
決起がなされた。

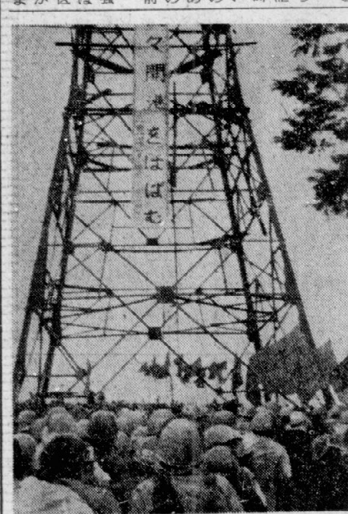
全軍労無期限ストへ
労働者の決起相次ぐ

全軍労無期限ストへ
労働者の決起相次ぐ
全軍労連闘委員会、十七
日、全軍労無期限ストを
実施することを決定した。
この日、清水谷公園に
集結した労働者人民の
決起がなされた。

三里塚

空港粉碎・開港阻止へ
3・12地域全住民の団結を

三里塚新築空港(六日町)の
建設に反対する三里塚地
域住民の団結が、三月十
二日、開港阻止を目的に
行われた。
この日、清水谷公園に
集結した労働者人民の
決起がなされた。



「われら堂々開港をばらむ」と書かれた82メートルの巨大鉄塔の完成式。3・12三里塚

岩山大鉄塔

岩山大鉄塔の完成式が、
三月十二日、三里塚地
域で行われた。
この日、清水谷公園に
集結した労働者人民の
決起がなされた。

出入国法」上程決まる
入管戦線の拡大強化を

出入国法」上程決まる
入管戦線の拡大強化を
三月十日、出入国管理法
改正案が衆議院で上程さ
れた。
この日、清水谷公園に
集結した労働者人民の
決起がなされた。

京大の部隊など
うっぱ公園 百名が結集

京大の部隊など
うっぱ公園 百名が結集
三月二十七日、京大の
学生が、うっぱ公園に集
結した。
この日、清水谷公園に
集結した労働者人民の
決起がなされた。

訂正

訂正
本紙三月二十六日、
「出入国法」改正案の
内容が正確に記されな
かったことを訂正する。

洗剤の恐怖
増補 化学公害
キャンパスから見た連
新時代社
価格 六〇〇円

大学問題資料集 V
大学の学生自治と参加権
田畑茂三郎・山下肇・徳永清・兼子仁編
一九七〇年刊
定価三〇〇〇円

末川博随想全集 全九巻
第一巻 平和をもとめて
第二巻 現代社会批判
第三巻 現代社会批判
第四巻 現代社会批判
第五巻 現代社会批判
第六巻 現代社会批判
第七巻 現代社会批判
第八巻 現代社会批判
第九巻 現代社会批判

栗田出版会
現代社会批判
現代社会批判
現代社会批判
現代社会批判
現代社会批判
現代社会批判
現代社会批判

無期限スト解除さる 右翼秩序派が台頭

三月十八日、臨時評議会の決議により、無期限ストが解除された。これは、右翼秩序派が台頭した結果である。この解除は、学生側と教職員側との交渉が進展したためである。また、この解除は、学生側がストを再開する意向を示したためである。右翼秩序派は、この解除を歓迎し、学生側との交渉を促進する意向を示している。一方、学生側は、この解除を歓迎せず、ストを再開する意向を示している。この解除は、学生側と教職員側との交渉が進展したためである。また、この解除は、学生側がストを再開する意向を示したためである。右翼秩序派は、この解除を歓迎し、学生側との交渉を促進する意向を示している。一方、学生側は、この解除を歓迎せず、ストを再開する意向を示している。

学生五名が不当逮捕 新館移転阻止闘争 沢田学部長の指名で

三月十八日、東京大学で学生五名が不当逮捕された。これは、新館移転阻止闘争の一環として行われた。沢田学部長の指名で、学生五名が逮捕された。この逮捕は、学生側と教職員側との交渉が進展したためである。また、この逮捕は、学生側がストを再開する意向を示したためである。右翼秩序派は、この逮捕を歓迎し、学生側との交渉を促進する意向を示している。一方、学生側は、この逮捕を歓迎せず、ストを再開する意向を示している。

学費値上げの意義とは 学費—沖繩の回路へ

学費値上げの意義とは何か。それは、教育の質を向上させるためである。学費値上げは、教育の質を向上させるための重要な手段である。沖繩の回路へ、学費値上げの意義を伝える必要がある。学費値上げは、教育の質を向上させるための重要な手段である。沖繩の回路へ、学費値上げの意義を伝える必要がある。学費値上げは、教育の質を向上させるための重要な手段である。沖繩の回路へ、学費値上げの意義を伝える必要がある。

学生大会開く 無期ストの継続へ

三月十八日、東京大学で学生大会が開かれた。これは、無期ストの継続を主張する学生側によるものである。学生大会は、無期ストの継続を主張する学生側によるものである。学生大会は、無期ストの継続を主張する学生側によるものである。学生大会は、無期ストの継続を主張する学生側によるものである。

「教育シンポ」開く 教育闘争の豊かな展開を

三月十八日、東京大学で「教育シンポ」が開かれた。これは、教育闘争の豊かな展開を主張する学生側によるものである。教育シンポは、教育闘争の豊かな展開を主張する学生側によるものである。教育シンポは、教育闘争の豊かな展開を主張する学生側によるものである。教育シンポは、教育闘争の豊かな展開を主張する学生側によるものである。

検問を二千名で突破す 東北大教養部

三月十八日、東北大学で検問を二千名で突破した。これは、東北大学教養部によるものである。検問を二千名で突破した。これは、東北大学教養部によるものである。検問を二千名で突破した。これは、東北大学教養部によるものである。検問を二千名で突破した。これは、東北大学教養部によるものである。

当局・民青の癒着を粉砕し

三月十八日、東北大学で当局・民青の癒着を粉砕した。これは、東北大学教養部によるものである。当局・民青の癒着を粉砕した。これは、東北大学教養部によるものである。当局・民青の癒着を粉砕した。これは、東北大学教養部によるものである。当局・民青の癒着を粉砕した。これは、東北大学教養部によるものである。

学費値上げ 中教審路線 粉砕 全国連絡会議に結集せよ

学費値上げ 中教審路線 粉砕 全国連絡会議に結集せよ。東北大学全教養部学費値上げ阻止共闘。学費値上げ 中教審路線 粉砕 全国連絡会議に結集せよ。東北大学全教養部学費値上げ阻止共闘。学費値上げ 中教審路線 粉砕 全国連絡会議に結集せよ。東北大学全教養部学費値上げ阻止共闘。

北一輝論

北一輝論の史的展開

北一輝論の史的展開

宗教と人間の復権

末法の現代、人間の世界的(霊的)をめざす力強い人間の営みを実現させる道は?

980円

狂騒の論理

植谷雄高、吉本隆明、高橋和巳らの思想的原質にふれ、70年代思想を提示する。

850円

現代評論社 東京都中央区京橋3-11振替(東京)4419

「人間の権利」叢書

- 人間および市民の権利と自由 小松茂夫 880円
- 悪法と国民の抵抗 羽仁五郎 790円
- 民衆憲法の創造 色川大吉 890円
- この権利を活かすために 渡辺 俊 890円

復初文庫

- 日本の軍隊 飯塚 二 790円
- 日本人畸形説 岸田 四 590円
- 日本文化私観 坂口 安吾 790円
- 新日本紀行 坂口 安吾 890円
- 日本を亡ぼしたものは 山本 勝之助 890円
- 日本の運命 「世界」座談会集I 590円

日本人の行動と思想

- 法然 その行動と思想 大塚 隆雄 590円
- 親鸞 その行動と思想 松野 純孝 790円
- 道元 その行動と思想 今枝 愛実 590円
- 日蓮 その行動と思想 高木 豊 690円
- 一向一揆 その行動と思想 笠原 一男 690円
- 日本の近代社会と仏教 吉田 久一 690円
- 日本の近代社会と天理教 小沢 純子 690円
- 日本の近代社会とキリスト教 森岡 清美 690円
- 民間信仰と近代社会 坂井 善太郎 790円

反軍戦線の強化拡大を

派兵阻止

奈良幹部学校を攻撃

3・12自衛隊・警察の徹戒下で

【本報記者 奈良 報告】奈良県内、奈良幹部学校に、自衛隊と警察の徹戒下で、反軍戦線の強化拡大を期す。奈良幹部学校は、奈良県内、奈良市に所在する。この学校は、自衛隊の幹部を養成する重要な機関である。反軍戦線は、この学校を攻撃し、自衛隊の活動を妨害しようとしている。この攻撃は、自衛隊と警察の徹戒下で行われている。反軍戦線の強化拡大は、奈良県内だけでなく、全国に波及する可能性がある。自衛隊と警察は、この攻撃を徹底的に抑えようとしているが、反軍戦線は、ますます活動的になっている。この状況は、日本の安全保障にとって重大な脅威となっている。

自衛隊違憲」突出す

小西反軍裁判闘争

弁護団の限界を露呈

【本報記者 奈良 報告】自衛隊違憲論が、奈良幹部学校攻撃事件の中心に浮上り、自衛隊の存在が憲法に違反するとの主張が、反軍戦線によってますます強まっている。この主張は、自衛隊の活動を全面的に否定するものである。自衛隊違憲論は、自衛隊の存在を認めないことを目的としている。この主張は、自衛隊の活動を全面的に否定するものである。自衛隊違憲論は、自衛隊の存在を認めないことを目的としている。この主張は、自衛隊の活動を全面的に否定するものである。自衛隊違憲論は、自衛隊の存在を認めないことを目的としている。この主張は、自衛隊の活動を全面的に否定するものである。



本誌では読者諸君からの投稿を編集委員会を通じて掲載しています。原稿は400字程度で、論点をはっきりと述べ、論拠を明確に示してください。また、著者名と住所を明記してください。掲載料はございません。

五条山病院解体へ

患者虐待糾弾闘争

保安処分戦線が結集して

【本報記者 奈良 報告】奈良県五条山病院の解体問題が、奈良県内、奈良市に所在する。この病院は、患者を虐待する行為が頻りに繰り返され、社会問題となっている。患者虐待糾弾闘争は、この病院の解体を要求している。保安処分戦線は、この闘争に結集し、病院の解体を要求している。この闘争は、病院の解体を要求している。保安処分戦線は、この闘争に結集し、病院の解体を要求している。この闘争は、病院の解体を要求している。保安処分戦線は、この闘争に結集し、病院の解体を要求している。

自衛隊立川移駐を強行 本進駐阻止へ戦線強固に

【本報記者 奈良 報告】自衛隊が立川市に移駐しようとする動きが、奈良県内、奈良市に所在する。この動きは、奈良県民の間で大きな反響を呼んでいる。自衛隊の移駐は、奈良県民の生活に大きな影響を与える可能性がある。奈良県民は、自衛隊の移駐を阻止しようとしている。自衛隊の移駐は、奈良県民の生活に大きな影響を与える可能性がある。奈良県民は、自衛隊の移駐を阻止しようとしている。自衛隊の移駐は、奈良県民の生活に大きな影響を与える可能性がある。奈良県民は、自衛隊の移駐を阻止しようとしている。



連合赤軍問題に対するわれわれの見解

法学部闘争委員会

連合赤軍問題に対するわれわれの見解

東京創元社

出版案内

現代社会科学叢書

- 自由からの逃走 430円
- 組織のなかの人間 430円
- 大衆の国家 430円
- 入門シリーズ 430円
- 哲学初歩 430円
- 概説西洋史 430円
- 日本史辞典 430円
- 東洋史辞典 430円
- 西洋史辞典 430円
- 図解考古学辞典 430円

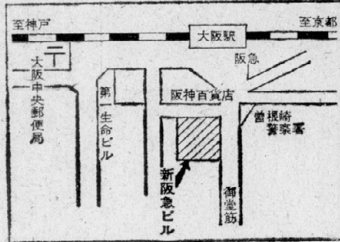
東京創元社

花王石鹼を、より深く理解して いただくために…… 就職説明会のお知らせ

就職シーズン到来——今春4年生になられる方へ

学生生活もあますところあと1年。これからは勉強、クラブ活動の仕上げに、そして就職問題という新しい人生への準備に忙しい毎日を送られることになると思います。そんなあなたに花王石鹼では、当社をより深く理解していただくため、4月17日午後1時より梅田

駅前新阪急ビル(阪神百貨店隣)12F レストランスカイルームにて就職説明会を開催いたします。当日は説明会の後、個別な質問にもお答えべくグループ懇談会を予定しております。皆さんの参加を、当社担当者一同、心からお待ちしております。



〈採用試験は4月下旬を予定しております〉

採用試験の詳細についてお知りになりたい方は、下記連絡先までお問い合わせください。なお就職説明会の際にもお話しする予定です。

花王石鹼株式会社

採用関係連絡先 東京都中央区日本橋馬喰町1-7-18 (03)663-3311(代)本社人事部
大阪市西区立売堀北通1-34 (06)532-1481(代)大阪営業所事務課

●●電子危うきに近よらず



孔子 (BC551ころーBC497ころ)

安全な自動車とは何か、人間以上の判断や制御機能を持ち、内部点検から走行まで、すべて完全かつ自動的に走れる車——その一角に挑戦しているのがデンソーです。交通事故から人間を守り安全走行を助けるためにエレクトロニクスの自動車への応用化が極めて価値があると考えました。昭和42年、国内業界で初めてエレクトロニクス応用化のためにIC研究室を設置。カーメーカーと協力して、次々と新製品を生み出しました。横すべりを防止する電子制御式スキットコントロール装置や電子式自動変速装置、電子式オートドライブ装置、電子式ランプ制御装置など、すべて完全にIC化された高度なシステム製品です。快適な未来のくるま社会実現のために、エレクトロニクス技術の分野で貢献したいと考えています。

事務……………50名
技術……………190名

昭和48年3月、高専・大学・大学院卒業予定者採用計画数

歴史的な転換期にさしかかた日本経済の中にあっても、デンソーは<安全・無公害車の研究と開発><工業用ロボットの研究と開発>を二本の柱として、堅実な歩みを続けています。平均年齢24.5才の若さを誇る当社のスタッフとして活躍しようとする意欲に満ちた人材を求めます。

●資本金—51億円 ●売上高—1,130億円(46年度)



日本電装株式会社

人事部採用一課科係 豊田県豊田市昭和町1丁目1番地 豊田448 電話 0566 22-3311(代)

新全総と

青年教研の再生にむけて

す 変化に 応 物 だ べ ます。 ガソリン

バッテリー (自動車) わる、1 わが国の を、あな

時代

ます。 場町1

・社 報 會社

全灯・GS 流器・GS 付属品

「新全統」と労働者階級

今回の選挙は、戦後最大の選挙である。その結果は、日本社会の未来を決定する。労働者階級の政治的成熟は、この選挙で試される。新全統の登場は、労働者階級の政治的成熟の証である。労働者階級の政治的成熟は、労働者階級の政治的成熟の証である。労働者階級の政治的成熟は、労働者階級の政治的成熟の証である。

労働者階級の政治的成熟は、労働者階級の政治的成熟の証である。労働者階級の政治的成熟は、労働者階級の政治的成熟の証である。労働者階級の政治的成熟は、労働者階級の政治的成熟の証である。

破産から改定へ 具体化へ 不況の深刻化と多発する課題

破産から改定へ、具体化へ。不況の深刻化と多発する課題。この課題は、労働者階級の政治的成熟の証である。労働者階級の政治的成熟は、労働者階級の政治的成熟の証である。労働者階級の政治的成熟は、労働者階級の政治的成熟の証である。

労働者階級の政治的成熟は、労働者階級の政治的成熟の証である。労働者階級の政治的成熟は、労働者階級の政治的成熟の証である。労働者階級の政治的成熟は、労働者階級の政治的成熟の証である。

政府「対決」を回避する 問題法案の成立放棄か

政府「対決」を回避する。問題法案の成立放棄か。労働者階級の政治的成熟の証である。労働者階級の政治的成熟は、労働者階級の政治的成熟の証である。労働者階級の政治的成熟は、労働者階級の政治的成熟の証である。

労働者階級の政治的成熟は、労働者階級の政治的成熟の証である。労働者階級の政治的成熟は、労働者階級の政治的成熟の証である。労働者階級の政治的成熟は、労働者階級の政治的成熟の証である。

青年教研の再生にむけて

青年教研の再生にむけて。労働者階級の政治的成熟の証である。労働者階級の政治的成熟は、労働者階級の政治的成熟の証である。労働者階級の政治的成熟は、労働者階級の政治的成熟の証である。

労働者階級の政治的成熟は、労働者階級の政治的成熟の証である。労働者階級の政治的成熟は、労働者階級の政治的成熟の証である。労働者階級の政治的成熟は、労働者階級の政治的成熟の証である。

京都伝習館救済会

京都伝習館救済会。労働者階級の政治的成熟の証である。労働者階級の政治的成熟は、労働者階級の政治的成熟の証である。労働者階級の政治的成熟は、労働者階級の政治的成熟の証である。

労働者階級の政治的成熟は、労働者階級の政治的成熟の証である。労働者階級の政治的成熟は、労働者階級の政治的成熟の証である。労働者階級の政治的成熟は、労働者階級の政治的成熟の証である。

われわれの「教研」を 「伝習館の創造」を志向して

われわれの「教研」を「伝習館の創造」を志向して。労働者階級の政治的成熟の証である。労働者階級の政治的成熟は、労働者階級の政治的成熟の証である。労働者階級の政治的成熟は、労働者階級の政治的成熟の証である。

労働者階級の政治的成熟は、労働者階級の政治的成熟の証である。労働者階級の政治的成熟は、労働者階級の政治的成熟の証である。労働者階級の政治的成熟は、労働者階級の政治的成熟の証である。

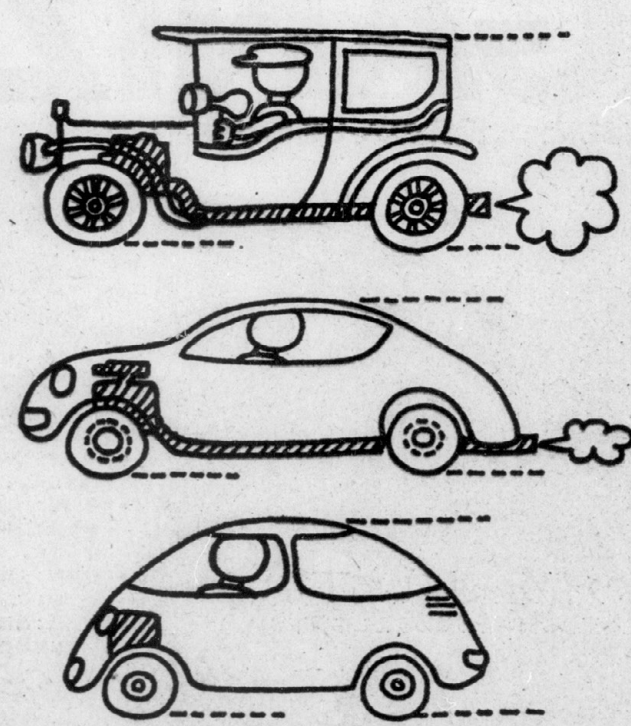
資料 京教組中央執行委員会 への公開質問状

資料 京教組中央執行委員会への公開質問状。労働者階級の政治的成熟の証である。労働者階級の政治的成熟は、労働者階級の政治的成熟の証である。労働者階級の政治的成熟は、労働者階級の政治的成熟の証である。

労働者階級の政治的成熟は、労働者階級の政治的成熟の証である。労働者階級の政治的成熟は、労働者階級の政治的成熟の証である。労働者階級の政治的成熟は、労働者階級の政治的成熟の証である。

新古・カメラ在庫豊富
カメラ買取・交換・金融・歓迎
キネヤカメラ店
京都三条大橋西詰 TEL (22) 4153

Electric-Carで未来をひらくGS



GSはルイセンコ説を支持します

ラマルク、ダーウィン、ド・フリーズなど諸説ある進化論のなかでも、「環境の変化に際した適応を進化の要因」とするルイセンコ説は、GSが考えるクルマ進化論そのものです。馬なし馬車と呼ばれた時代から今日まで、自動車の心臓として働きつづけてきたガソリンエンジンの価値は絶大でした。が、いまやその使命は終わった。排気ガス・騒音など公害のないクリーンエネルギーを社会が求め、GSは新型バッテリーによってそれに応えようとしています。2年前のEXPO'70で活躍したEC(電気自動車)を踏み合にして、GSの研究開発は飛躍しました。通産省のプランを大幅に上まわる、1回の充電で300km走れるパワフルなGSバッテリーの完成も目前です。15年後、わが国のEC(電気自動車)は500万台に達すると予想されています。GSの輝かしい明日を、あなたと私たちの共同の未来にしませんか。

ともに来たるべき電気自動車時代に挑戦しよう。

法・経・商・電気工学・工業化学・機械工学・金属工学専攻の方の応募を期待します。
※当社へ応募ご希望の方は至急ご連絡ください。
●採用関係連絡先 本社総務人事担当 〒601 京都市南区吉祥院西ノ庄猪の馬場町1
TEL (075)312-1211(大代表)

京都・東京・大阪・名古屋・福岡・札幌
GS 日本電池株式会社
創設 明治28年
設立 大正6年1月17日
資本金 40億円
代表取締役 取締役社長 岡田辰三
主要営業種目 GS蓄電池・GS蓄電池式防内安全灯・GS空気圧電池・GSシリコン及びセレン整流器・GS水銀灯・蓄電池・整流器・部品等並びに附属品

(クルマ進化論)

階級的前衛党の建設にむけて

労働運動と党の理論

ポテレー・オペライオ (訳) 宇和川 孜

連載第4回

われわれは、階級的前衛党の建設にむけて、労働運動と党の理論を論じていく。この連載は、労働運動の理論的基礎を明らかにし、階級的前衛党の建設にむけて、労働運動と党の理論を論じていく。

第2回は、労働運動の理論的基礎を明らかにし、階級的前衛党の建設にむけて、労働運動と党の理論を論じていく。

第3回は、労働運動の理論的基礎を明らかにし、階級的前衛党の建設にむけて、労働運動と党の理論を論じていく。

闘争の局限を示す労働者評議会

労働者評議会が、労働運動の理論的基礎を明らかにし、階級的前衛党の建設にむけて、労働運動と党の理論を論じていく。

労働者評議会が、労働運動の理論的基礎を明らかにし、階級的前衛党の建設にむけて、労働運動と党の理論を論じていく。

労働者評議会が、労働運動の理論的基礎を明らかにし、階級的前衛党の建設にむけて、労働運動と党の理論を論じていく。

闘争の局限を示す労働者評議会

危機に瀕するイタリア資本

欧州統合の困難と矛盾

労働者評議会が、労働運動の理論的基礎を明らかにし、階級的前衛党の建設にむけて、労働運動と党の理論を論じていく。

労働者評議会が、労働運動の理論的基礎を明らかにし、階級的前衛党の建設にむけて、労働運動と党の理論を論じていく。

労働者評議会が、労働運動の理論的基礎を明らかにし、階級的前衛党の建設にむけて、労働運動と党の理論を論じていく。



WORLD ORGANIZER

地球はひとつ。世界の人々をわか友として

国際的ひのき舞台であなたの能力を思う存分発揮して下さい
応募要項は右記の通り。採用関係連絡先へ至急お問い合わせのうえ応募下さい。

●募集要項
 ●応募資格：昭和48年4月1日現在満25才未満の男子
 ●指定学部・学科：事務系は経、法、技術系は機械、化学、林学など
 ●応募方法：自由応募(指定学部・学科の場合は、採用関係連絡先で当社指定用紙を手渡します)
 ●試験場所：大阪本社 大阪市東区今橋5-14 〒541 Tel (06)231-8461
 ●選考方法：身体検査、面接(応募は随時受け付けます)

AC 安宅産業株式会社

(採用関係連絡先) 大阪人事部 大阪市東区今橋5-14 ☎541 Tel (06)231-8461

京都大学新聞

学生団体
京都大学新聞
京都府京都市左京区
京都大学構内
〒606 054
(71)2054 直通
(71)8111 内線24
編集・京大399
(1部30円 1年間1,000)

合格者発表さる 合格最低点、大幅に低下

47年度 合格者発表さる、合格最低点、大幅に低下
京都大学入試センターは、27日午後、47年度入試の合格者発表を行った。合格最低点は、前年度に比べて大幅に低下した。これは、受験者数が前年度より減少したためと見られる。また、一部の科目では、合格最低点が前年度より大幅に低下した。これは、受験者数が前年度より減少したためと見られる。また、一部の科目では、合格最低点が前年度より大幅に低下した。これは、受験者数が前年度より減少したためと見られる。

東大国立七ミ

国立文理への名門
東大国立七ミ
国立文理への名門
東大国立七ミ

合格者名簿特集号

合格者名簿特集号
合格者名簿特集号

合格者分布

学部	合格者数
文学部	114
法学部	104
経済学部	79
工学部	68
理学部	67
農学部	58
医学部	48
歯学部	45
薬学部	42
獣医学部	40
工学部	34
理学部	33
農学部	28
医学部	28
歯学部	23
薬学部	23
獣医学部	23

合格者上位校

校名	合格者数
①天	114
②北	104
③手	79
④洛	68
⑤甲	67
⑥京	58
⑦旭	48
⑧神	45
⑨城	42
⑩山	40
⑪高	34
⑫津	33
⑬三	28
⑭三	28
⑮大	23
⑯大	23

決戦の春

新政府文部大臣の祝辞
速記・池田浩士

新政府文部大臣の祝辞
速記・池田浩士

昭和47年度入試統計

学部	志願者	受験者	合格者	実質倍率	現役	浪人	男女	最高点	最低点
文学部	1,233	1,044	203	5.1	108	95	54	633	473
法学部	1,470	1,224	335	3.7	197	137	17	696	445
経済学部	916	732	203	3.7	114	88	2	595	446
工学部	265	208	50	4.1	18	32	17	619	467
理学部	1,037	862	281	3.1	191	90	8	740	527
農学部	225	197	80	2.8	57	23	45	675	425
医学部	992	832	300	2.5	153	142	38	670	416
歯学部	655	505	100	5.1	37	63	8	764	593
薬学部	2,927	2,409	945	2.5	591	354	5	681	420
獣医学部	385	305	120	3.2	73	47	0	633	473
工学部	289	208	120	2.4	78	42	0	674	476
理学部	416	355	120	3.5	83	37	0	699	518
農学部	180	168	75	2.4	45	45	2	587	432
医学部	427	415	161	2.6	18	19	0	587	432
歯学部	102	99	35	2.9	16	12	0	633	476
薬学部	197	121	35	5.6	35	15	0	578	449
獣医学部	129	136	53	2.4	31	24	0	615	442
工学部	123	91	40	3.1	30	10	0	643	507
理学部	102	113	40	2.6	15	14	1	657	496
農学部	133	107	40	3.3	30	9	1	613	465
医学部	122	88	40	3.1	30	14	0	653	478
歯学部	83	87	40	2.1	30	20	0	681	450
薬学部	129	114	40	3.2	34	6	1	645	495
獣医学部	9,690	8,091	2,497	3.2	1,471	1,028	194	764	416

合格者発表さる、合格最低点、大幅に低下
京都大学入試センターは、27日午後、47年度入試の合格者発表を行った。合格最低点は、前年度に比べて大幅に低下した。これは、受験者数が前年度より減少したためと見られる。また、一部の科目では、合格最低点が前年度より大幅に低下した。これは、受験者数が前年度より減少したためと見られる。

合格者名簿特集号
合格者名簿特集号

★合格おめでとう！

京都駿台予備校

50年の伝統と成果に輝く駿台高等予備校の姉妹校

☆午前部（理系・文系）の各総合科
☆昼間部総合科・高校補習科

開講 4月18日

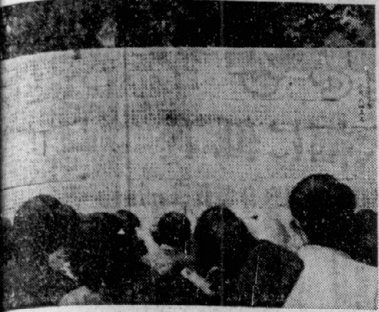
第1回3月21日 第2回3月27日
第3回4月2日 第4回4月7日

無試験申込受付中

▶願書受付—各試験施行日の3日前まで
▶試験科目—英・数・国 ▶試験場—京都・東京

詳細は入学案内書参照千75円

〒602 京都市上京区堀川通り丸太町下ル
TEL 京都 075 (841) 1108代表



19日、工学部合格発表

経済学部

(203人)

文学部

(203人)

昭和47年度合格者

薬学部

(80人)



本科

文系クラス
理系クラス
医進クラス(豊中校のみ)
テスト〈英語・数学・国語〉
一次テスト 3月22日(水)
二次テスト 3月27日(月)
三次テスト 4月4日(火)

大阪Y.M.C.A.予備校

四校合同

明治38年創立の伝統を基盤として、少人数クラスによる独自の教育方針が着実な成果をあげています。

高校生科

英数科(夕刻)
テスト〈英語・数学〉
4月3日(月)

堺校

阪和線三国ヶ丘駅南へ3分
〒591 堺市百舌鳥赤畑町2-92-1 電話(58)1881

アベノ校

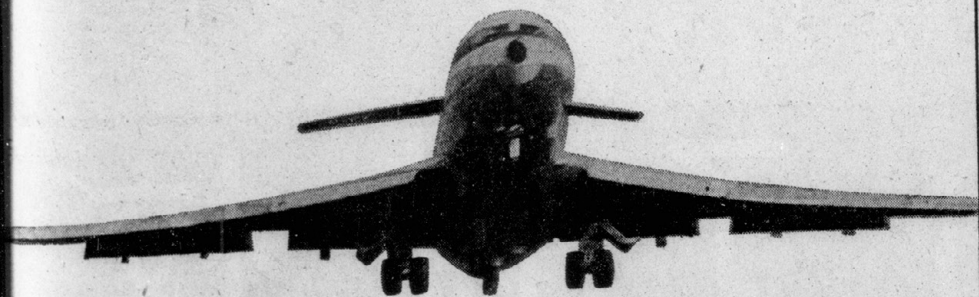
国鉄天王寺駅北出口東へ3分
〒543 大阪市天王寺区南河堀町111 電話(779)8361

土佐堀校

地下鉄四ツ橋線肥後橋西へ5分
〒550 大阪市西区土佐堀通2-12 電話(441)0892

豊中校

阪急豊中駅南へ5分
〒564 豊中市北桜塚1-4-24 電話(56)1141



TAKE OFF!
20年余の歴史を踏台に、
東京貿易が、いま大きく飛び立とうとしています。

東京貿易は、鉄鋼、原料、機械の専門総合商社として二十余年、マーケットを世界に広げました。いち早く、中国、ソ連の市場開拓にのり出し、アメリカ、オーストラリア、ヨーロッパへ積極的を打ち出したのも、当社の時代を先取りする姿勢の現われといえます。

止産業、海洋産業への進出もそのひとつ。若い力を最大限に引き出し文字どおり、未来に向かってTAKE OFFしようとしています。新時代の東京貿易にご期待ください。

TOMAS 東京貿易株式会社
事業本部：東京都中央区八丁堀2-18-8 電話(03)552-7211
採用関係連絡先：総務部人事管理課
●年商1000億 ●貿易比率95% ●従業員470人 ●事業所 国内7カ所 海外13カ所

●当社の詳細についてお知りになりたい方は、採用係宛ご連絡ください。
就職説明会の日時などについては追ってご連絡いたします。



中国文明選 全15巻

吉川幸次郎・小川環樹 監修 朝日新聞社刊

第六回配本
第15巻 革命論集 小野信爾 吉田富夫 狭間直樹

アヘン戦争後、帝国主義列強の圧迫からの解放と国内の専制権力打倒に立向う革命家たち——孫文、毛沢東らの革命論とともに、革命運動中の檄文、宣言、綱領の類をも収録し、解説とあわせ、革命思想の展開を、その深部からとらえる。

- 1 資治通鑑 田中謙二
- 2 蘇東坡集 小川環樹
- 3 朱子集 山田孝雄
- 4 近思錄上 湯浅幸孫
- 5 近思錄下 湯浅幸孫
- 6 王陽明集 島田慶次
- 7 顧炎武集 清水茂
- 8 戴震集 近安田光二
- 9 近世詩集 又谷信介 堀内一
- 10 近世散文集 本間謙一
- 11 政治論集 宮崎市定
- 12 史学論集 川勝義雄
- 13 文学論集 荒井健宏
- 14 芸術論集 福永光司
- 15 革命論集 小野信爾 吉田富夫

以下続刊
四六判・口絵二丁・本文平均四〇〇頁・月報八頁
定価各巻九五〇円
(10・11巻八五〇円)

医学部

(100人)

法学部

(335人)

教育学部

(50人)

古い伝統 高い合格率

大学受験 広島YMCA学園

—— 医進クラス ・ 京大・阪大クラス ——

気鋭の教授陣・厳しい学習管理
親身な個人指導・徹底的学力開発

昼間部 (全11クラス編成)

夜間部 (数・英・国単科)



学校法人

大学受験 広島YMCA学園

〒730 広島市八丁堀7-11 TEL (28) 2266 (代表)

北白川別当町 → 学生の街 →
→ 学生の珈琲 ← → 酒 ← → カレー → ミヤ
くるまおけます。 左・北白川別当町下ル MoshiMoshi 781-3379

英会話

これは人が胸の未来をつくる
学生募集

●4月24日開講
願書締切4月14日

案内書・郵送料とも=200円(切手可)

くわしいことは事務局までお問い合わせ下さい。

- ★専修コース (2年制・週5日) [週15時限]
英会話を中心に英語の総合的能力を身につけたい方のコース
- ★普通コース (週2回または3回) [週6時限]
日常英会話を身につけたい方のコース
- ★特別コース (週1回) [週3時限]
忙しくて週1回しかこられない方のコース
- ★上級完成クラス (週1回または3回) [週3時限又は6時限]
高度な英会話を身につけたい方のコース

●学院長・平沢 興

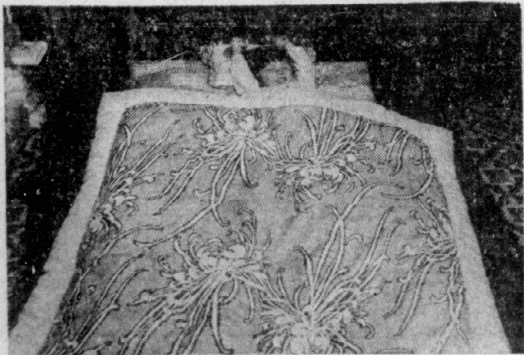
●京都イングリッシュセンター

下京区四条烏丸西住友生命ビル8階 TEL.075-221-2251

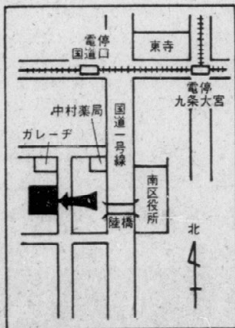
■全クラス英米人講師(基礎クラスを除く) ■LL装苑完備

ご入学おめでとう

進学用寝具のことならおまかせ下さい



新しい門出にふさわしいように
すてきなおふとんを用意しました



*お問合せ及び商品の展示場所は…

京都市南区西九条大町32
関西寝具装飾センター
TEL (075) 691-5680



祝 京大御入学

京大で御使用のテキストはすべて準備して

皆さまの御来店をお待ち申上げております

京大正門前
(吉田神社鳥居前)

ナカニシヤ書店

TEL.7611214

教科書の学部・クラス別一覧表を四月の登校日にお配り致します。御利用下さい。

工学部

(945人)

1581(代)
0581(代)
4885(代)
4581(代)
7962(代)
1895(代)

可合塾のサミット

京大受験科

10名

4月2日

編目を添く

1557
3分
50

【農工学科】

(46人)

以上〇人

【農学科】

(60人)

農学部

(300人)

【農芸化学科】

(97人)

以上〇人

【林学科】

(20人)

以上〇人

【林産工学科】

(36人)

以上〇人

【農林経済学科】

(35人)

以上五人

【農林生物学科】

(15人)

以上七人

【食品工学科】

(38人)

【水産学科】

(25人)

以上五人

理学部 (281人)

昭和47年度合格者

昭和四十七年度京大数学入試問題を顧みて

— 永井康孝 —

入試が受持つ本来の有意性は「より高くより正しい」学問探求への途にふり立たせる善意の「はげまし」にある。単なる「ふるい」にあるのではない。ともすればくずれ勝ちな「意志」と「自信」の喪失をぐっと持ちこたえてくれるものは、ひとえに暖い「学問への共感」の精神だけである。この共感の相互信頼がある限り、いまの世にかまびすしい各種の堕落は一切姿を消すであろう。

さて本年度の数学入試の出題について、この「暖かい共感」の度合いを念頭において、卒直に批評してみたい。

まず全体の印象として最も顕著な特徴は、理科系の出題の方が、文科系のそれに対して数段「易しい」感を受けるところである。その差は過去に例を見ない位甚しいものがある。あるいは言葉を変えて、文科系の出題が「最高に手ごわい」という方が適切であろうが、ともかく文科系の出題は「ある程度酷」、理科系は「妥当」の一語に尽きている。

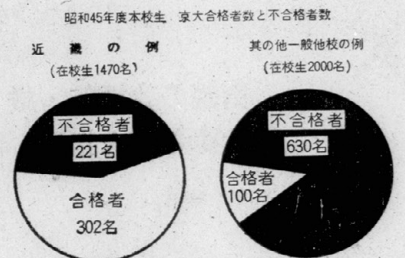
以下表示により、その具体的表示を行って置く。

Table with 2 columns: 問題番号 (e.g., ① [共通], ② [理]) and 解説 (e.g., 難問である。ベクトルの和の順序に関する論証の問題で、数学的帰納法によるのであるが、「考え方」と「時間」の両面からして大変なものである。)

- 最後に考えられる具体的得点の基準を示しておく。
●医学部.....②、③、⑥を完全解、他は適当に部分点を挙げる。合格圏として135点以上。
●理学部.....125点以上。
●工学部.....最高学科で130点以上、他は120点以上。
●農学部.....最高学科で120点以上、他は100点以上。
●法、経学部.....②、③を完全解にすること。合格圏は85点以上。
●文学部.....80点以上。

近畿予備校相談室より

★私共は合格者そのものよりも不合格者を出さないことに、進学の実任を置いております。勿論理屈は全員合格ですが、競争の激しさから、そこまでは至っていません。しかし、一名でも不合格者を少なくするという努力、この折衝こそこれからは益々高めて行きたいと念じております。参考までにいままでの例を示しておきます。★私共の去年一年間の成果—それこそ授業、模試を通じて血のじみ出るような練習を積み重ね—そして、本年度京大数学入試問題と対比して去年の授業・教材より技藝を用意してあります。その全貌を確められた上で、一刻も速かに来るべき一年に備えるべく断固とした対策を立てて下さい。「先きんずれば制す」.....進学相談室をいまずご利用されたい!



4月17日始業 ☆京大アドバンス・クラス

このクラスより京大合格者実績は、昨年 302名という驚異の多数の人が合格しています。この伝統を受け、我が近畿予備校では本年はアドバンス・クラスのみを募集しています。
50数年の伝統と90%の合格率を誇っている近畿予備校は過去数千人の、京大合格者を出すという全国最高の華々しい実績に輝きました。「京大アドバンス・クラス」は他校が真似ようとしても真似られない過去の合格実績の上に立つ京大合格へのクラスです。一昨々年の如く京大受験生が、京大を受験するような異常な年度においても予想の160~170名を抜き、京大合格者合計221名でした。そして一昨年には311名、昨年は302名という驚異の多数の人が合格しています。「実績なきところ、栄冠なし」です。

選抜試験要項

Table with columns: 選抜試験 (回数, 試験日, 合格発表, 入学手続, 募集人員), 募集人員 (理科クラス 860名, 医科クラス 320名, 文科クラス 320名, 計1,500名), 試験科目 (英語, 数学, 国語), 試験時間 (AM 9:30~10:20, AM 10:40~12:10, PM 12:40~1:40), 申込方法 (①受験料 1200円, ②写真 1葉(申込書にのりづけ), ③受験申込書に必要事項を記入の上提出すること。)

入学金 20,000円 授業料 60,000円 寮、下宿斡旋 詳細は入学案内書をはがきで請求して下さい。(無料)

〔入試速報〕3月18日発表の(京都府立医科大学)への合格者数は定員100名中29名は本校出身校生です。

近畿予備校 大学合格

〒602 京都市上京区烏丸今出川南 TEL (075) 441-6681・6710

工学部

(945人)

【電気系学科】(10)

【石油化学科】(65)

【工業化学科】(60)

【合成化学科】(40)

【資源工学科】(35)

【化学工学科】(40)

【高分子化学科】(40)

【衛生工学科】(40)

【数理工学科】(40)

千種校	名古屋市千種区宮西町2の1	〒464	731-1581(代)
名駅校	名古屋市中村区則武町2の87	〒453	451-0581(代)
納屋橋校	名古屋市中村区納屋町2の1	〒450	582-4885(代)
千種校	名古屋市千種区宮西町1の16	〒464	741-4581(代)
駒場東	名古屋市瑞穂区駒場町4の1	〒467	851-7962(代)
千種女子校	名古屋市千種区元吉井町7の6	〒464	731-1895(代)

創立昭和8年
学校法人

河合塾

大学予備校

河合塾のすべて 栄冠をめざして 全国統一模試のすべて

河合塾のすべて 目次抄録

教科カリキュラム

各教科ごとに、それぞれの性質は、どんなものか、そして河合塾では何を、どんなふうにおしやうとしているか、をテキストをまじえて解説する。

実際に使える英語を、数学は楽しいもの、国語はすべての基礎、秋からはおもしろい(物理)、生命現象の理解と探究(生物)、日本を再発見しよう(日本史)、解ることがすべて(世界史)、概念の正しい理解と体系化(政経)みづみづしい感覚を味わいながら(英大コース)

入試突破の原動力(キニエース) 君にやる気があるならば、とことんまで面倒をみる。 隣田川の水はチームスリムに通じている。とあって林子平という学者が申しましたが、この一年間で君達の行なう練習は、あくまでも君達の未来の。

準備シリーズテキストとクラス編成 たまたまクラスの平均近くにはいた30%ぐらいの生徒にとってはピツパリの授業かも知れませんが、上か下にはみ出した生徒は、面白くないか、ついていけないか、どちらかです。したがって能力別クラス編成でないかぎり、効率の高い授業は期待出来ません。

さいごまで、だれもサボらない授業。 一つの頃から、誰がはじめたのか確かではありませんが、秀れた授業の行なわれた後、教官に対する尊敬の拍手が各教室から聞こえてくるのが慣わしとなりました。

基礎力テストで、この一年の学習方針を練る。 基礎力テストの結果をあらわす個

入試突破のための必携小冊子を無料進呈します。 はがき電話にてお申込み下さい。

人成績表を分析して教科ごとの長所短所を知り、これから一年間どんな姿勢で学習していったらよいか、作戦を練るのです。

修得度テストとクリニク 修得度テストには、あらかじめ成績の期待値が設定されています。残念ながら期待値を下まわった人には警告が発せられ、クリニクによる懇切丁寧な指導が行なわれます。

塾のテキスト以外は不要です。 もっと重要なことは、塾のテキストはどの教科も、全入試問題のIR分析データに基づいて編集されているからです。

受験生のお母さんがたへ。 しかし猫かわいがりのスキニッパでは、たくましい子は育ちません。周囲でヤキモチ、干渉しすぎたりすることも、彼等の心理を不安定な状態に追いやるだけです。

チューターは語る。 「われわれチューターは生徒一人一人についてデータを通して熟知するようつとめていますが、同時に絶えず生徒とともに歩くという姿勢を失なつたらあかんとおもう。」

栄冠をめざして 目次抄録 合格可能性判定の信頼度 84% ①可能性判定の意味するもの ②信頼度調査レポート

意外な合否の結果分析 ①データに見る意外な合否の原因 (1)成績の推移 (2)科目別別ランス (3)大学フックター (4)無視できない学力以外フックター

平安予備校

京都市左京区市電百万遍交差点北100m

申込受付開始
国立理系受験科 (京大・阪大・神大・東大・早稲理工医)
国立文系受験科 (京大・神大・東大・早稲理工医)
私立文系受験科 (中京大・立教大・法政大・流通大・大東大)
私大理科受験科 (京大・立教大・早稲理工医)
英語・数学単科 (京大・立教大・早稲理工医)

始業 4月17日
詳細は案内書参照 千10円

京都学院

予備校

京大のための予備校
★少人数 定員制(400名)
★セミナー講座(各2名)特設
★全員定期(随時)カウンセリング
★京大受験全領域
★通学費無料あり

総合模範試験
—受付中— 開講 4月14日

京都市左京区市電真如堂前東
〒606 電話(075)171-4096

京都予備校

新学年開講 四月十七日

顧問 京大名譽教授 文筆生 石田 憲次

国公立コース (各文理別) 一〇クラス
屋間 私立大コース (定員制) 特設理数系セミナー
特設英語ゼミナール
一少人数制

夜間総合コース 全科目 週36時

冷暖房完備新校舎
京都市左京区岡崎徳成町5
詳細は上記に入学要項を請求して下さい。
入寮・下宿あっせん 希望者は早期申込みを要す
郵便番号 606 電話 075(771)6141・6142・6143

大道学園

京大・神大受験科 東大・阪大受験科

定員 600名

46年度合格者 京大医 9名 阪大医 10名
神大医 18名 京府立医大 14名
大京医大 17名等 医進コース合格
115名 48年度京大医に合格し
六本県出身者 13名中現役 4名 西
り9名中 8名は本校卒

本校入試 第1回 3月26日 第2回 4月2日
願書受付 3月15日より3月31日まで
(日曜・祝日を除く)

所在地 神戸市東灘区御影町本 1557
(阪急御影下車西南200m) 徒歩3分
〒658 TEL (078) 851-0050
学則 (送料共 200円)

工学部

(945人)

【土木系学科】(10)

【機械系学科】(10)

【金属系学科】(75)

【建築系学科】(90)

【原子核工学】(20)

【情報工学科】(40)

【航空工学科】(20)

住所が決まったらすぐに
定期購読のお申し込みを

3/28,29~4月中旬 本部構内に受付所を開きます。又は西部構内BOXまで。

一年分 一,000円
二年分 一,800円
四年分 三,200円

東京都新聞社
〒100 東京都千代田区千代田
電話 03(31)110110
03(31)110111
03(31)110112
内線 2141

氏名 府県名 出身校名

藤田 浩兵衛 徳島西 藤田

石田 亨 富山 仙臺第一

角井 正昭 富山 八尾

氏原 賢治 愛知 宇和島東

野村 伸介 岡山 瀬戸

安浦 實人 福岡 修猷館

伴 隆一 兵庫 長田

沼谷 豊一 大分 大分寺野丘

長谷川 政弘 大阪 天王寺

本田 謙三 富山 富山中野

青村 謙二 大分 大分寺野丘

尺長 健 大阪 天王寺

金田 雄一 兵庫 神戶

広畑 和宏 奈良 天理

工学部合格者
次面へ続く

団 状況劇場/京都公演

計部作「二都物語」

4月21,22,23日 京大西部講堂前
紅テント

観券 600円

劇団 変身/ヤボネシア縦断公演

田征作「未完成若警察第1番
—嫁めぐり木乃伊伝—」

4月7,8日 京大西部講堂前
米軍用野戦テント

観券 500円

祝 合格

代々木学院

新学 開講 4月21日
 ▶東大受験科 (2月中旬より受付開始)
 ▶早慶文科受験科 ▶私立理工受験科 ▶英国数理単科

一則呈 東京都渋谷区代々木1の55の10 電話(370)1321-1325
 国電代々木駅下車新宿寄右折1分 郵便番号151

合格おめでとう 後進諸君への御推薦を乞う

早稲田ゼミナール

4月20日開講

◇大学受験科 午前部・午後部・夜間部
 国立大学法文系・理工系 私立大学法文系・理工系
 医歯薬大系 進学コース 弱力補強 特別クラス
 (申込順クラス・選抜試験クラス)

※給費生(授業料免除除)試験 4月1日
 ※選抜クラス選抜試験日(いつれて受験も可)
 3/24・3/30・4/5・4/13(発表各回翌日正午)

「理想と勝利の旗」 藤中く本校舎
 ◎寮(男・女)有・宿舎完備 ◎課外房・自習室
 ハガキ・デンプ請求で案内書送呈
 東京都新宿区早稲田鶴巻町437 【〒162】
 TEL 東京 03(202)8186(代表)
 国電・高田馬場より早大正門行バス終点
 地下鉄・東山線(中野-西船橋)早稲田下車

定評ある大学進学指導

城北予備校

開講—4月10日

◎願書受付=3月1日~4月6日迄 ◎入試=3月22日・28日・4月2日・7日
 ◎設置クラス=午前部=理科系・文科系・私立法文系 午後部=午前部と同じ
 ◎詳細規則書(切手30円封入のこと)

東京都新宿区市ヶ谷左内町29 (国電市ヶ谷駅) 〒162 TEL(269)1906・2904

四月新学 学生募集

冷暖房完備の校舎

武蔵高等予備校

大学進学必勝指導・抜群の武蔵
 校長は受験生指導と教育に約40年の経験をもつる新界の第一人者

午前部理工系 (国立理系志望者対象)
 午前部文系系 (国立文系志望者対象)
 午後部理工系 (国立理系志望者対象)
 午後部文系系 (国立文系志望者対象)
 午後部特珠文 (私立法系志望者対象)

◎新学 四月十七日開講(受付中)

○東大受験科(文・理)
 ○早慶受験科(文・理)
 ○総合受験科(文・理)
 ○英語・数学各基礎科
 ○特設高3クラス

東大・京大・一橋大・慶大・筑大・早大・北大・立教大・聖光学院・早稲田大・同志社大・地方国立・私立大学進学コース
 英訳の基礎学力養成
 大学受験特別指導

各科、午前、昼間、午後、夜間各部あり
 詳細は入学案内書参照 送費 千円
 入学者の下宿無料特設 (朝食 千円)

◎交通費、自習費、学生食費別

東京都認可
 学制指定校

東京都千代田区神田淡路町2-27
 【郵便番号101】 電話 235局 2821(4)~5
 (国電神田の水駅東口3分、地下鉄茗荷の水2分)

神田予備校

基礎力の徹底的な練成から総合的な応用力完成まで責任指導

特長

- いい講師が親切で親身の指導
- いい教材で徹底的な理解を進める講義
- いいテスト練習制度で実力発揮の徹底的練成
- いいクラス担任制度により親切的個人的指導

国立大学受験科

理工工系学部受験コース
 試験日 (1回) 3月16日 (2回) 3月23日
 (3回) 3月30日 (4回) 4月6日
 (5回) 4月14日

法経文系学部受験コース
 試験日 (1回) 3月16日 (2回) 3月23日
 (3回) 3月30日 (4回) 4月6日
 (5回) 4月14日

特設私大受験科
 慶応大学受験特設コース
 早稲田大学受験特設コース
 上智大学受験特設コース
 中央大学受験特設コース

試験日 国立大学受験コースの試験日と同じ。
 (何れか一回受ければよい)
 試験科目 英語・国語・数学

希望大学志望者の少人数グループ(7~12名)に、
 特設ゼミナール授業と特別訓練によって志
 望大学への合格をはかる特設コース。

〒101 東京都千代田区神田一ツ橋二丁目
 電話(二九二)〇九五一(代表)
 国電 神田(西口)から6分
 地下鉄 大手町・竹橋から各5分

研数の受験講座

新学 4月17日開講

一年制のクラス
 ◇大学受験総合科 志望別編成
 A類(国立理系・B類(国立文系)
 C類(公立理系・D類(私立文系)
 いずれも選抜試験入試組と一般入試入試組とに分れている

入学案内
 選抜試験 ①A類:B類 3月25日②C類:D類 3月26日
 ③A類:B類 3月27日④C類:D類 3月28日
 ⑤A類:B類 3月29日⑥C類:D類 3月30日

受験界に
 七十年余の伝統

〒101 東京都千代田区西神田一八十五
 国電水道橋下車(西神田)徒歩15分
 電話東京(〇三)二六三二(代表)

学期制のクラス
 ◇大学受験単科 志望別編成
 数学・英語・国語・物理・化学・生物・社会
 ◇高校基本科
 高校校舎の特別補習コース

千代田予備校

東京都千代田区神田淡路町2-27
 【郵便番号101】 電話 235局 2821(4)~5
 (国電神田の水駅東口3分、地下鉄茗荷の水2分)