

われわれはこう考える

京都大学教職員の発言

「われわれはこう考える」は、京都大学教職員の発言を集めたものである。この中で、教職員の多くは、大学の社会的立場、研究至上主義、学生生活の改善などについて、鋭い批判と提言を行っている。特に、竹本処分問題や、教職員の地位、学生生活の改善などについて、多くの意見が述べられている。

研究至上主義と大学の社会的立場

本山 幸彦

「われわれはこう考える」は、京都大学教職員の発言を集めたものである。この中で、教職員の多くは、大学の社会的立場、研究至上主義、学生生活の改善などについて、鋭い批判と提言を行っている。特に、竹本処分問題や、教職員の地位、学生生活の改善などについて、多くの意見が述べられている。

森 毅

「われわれはこう考える」は、京都大学教職員の発言を集めたものである。この中で、教職員の多くは、大学の社会的立場、研究至上主義、学生生活の改善などについて、鋭い批判と提言を行っている。特に、竹本処分問題や、教職員の地位、学生生活の改善などについて、多くの意見が述べられている。

殺クンの 毅然としない独白

「われわれはこう考える」は、京都大学教職員の発言を集めたものである。この中で、教職員の多くは、大学の社会的立場、研究至上主義、学生生活の改善などについて、鋭い批判と提言を行っている。特に、竹本処分問題や、教職員の地位、学生生活の改善などについて、多くの意見が述べられている。



教職員、学生約300人を結集して行なわれた1・27竹本処分問題対抗大会開成員集會

ハノーファーと京都と

野村 修

「われわれはこう考える」は、京都大学教職員の発言を集めたものである。この中で、教職員の多くは、大学の社会的立場、研究至上主義、学生生活の改善などについて、鋭い批判と提言を行っている。特に、竹本処分問題や、教職員の地位、学生生活の改善などについて、多くの意見が述べられている。

中間権力 教授会の実態

中山 宏太郎

「われわれはこう考える」は、京都大学教職員の発言を集めたものである。この中で、教職員の多くは、大学の社会的立場、研究至上主義、学生生活の改善などについて、鋭い批判と提言を行っている。特に、竹本処分問題や、教職員の地位、学生生活の改善などについて、多くの意見が述べられている。

資料 竹本処分問題年表

昭和四十八年	一月三日	竹本氏全国指針手配、即時執行
	一月六日	竹本氏全国指針手配、即時執行
	一月十日	竹本氏全国指針手配、即時執行
	一月十三日	竹本氏全国指針手配、即時執行
	一月十六日	竹本氏全国指針手配、即時執行
	一月十九日	竹本氏全国指針手配、即時執行
	一月二十二日	竹本氏全国指針手配、即時執行
	一月二十五日	竹本氏全国指針手配、即時執行
	一月二十八日	竹本氏全国指針手配、即時執行
	二月一日	竹本氏全国指針手配、即時執行
	二月四日	竹本氏全国指針手配、即時執行
	二月七日	竹本氏全国指針手配、即時執行
	二月十日	竹本氏全国指針手配、即時執行
	二月十三日	竹本氏全国指針手配、即時執行
	二月十六日	竹本氏全国指針手配、即時執行
	二月十九日	竹本氏全国指針手配、即時執行
	二月二十二日	竹本氏全国指針手配、即時執行
	二月二十五日	竹本氏全国指針手配、即時執行
	二月二十八日	竹本氏全国指針手配、即時執行
	三月一日	竹本氏全国指針手配、即時執行
	三月四日	竹本氏全国指針手配、即時執行
	三月七日	竹本氏全国指針手配、即時執行
	三月十日	竹本氏全国指針手配、即時執行
	三月十三日	竹本氏全国指針手配、即時執行
	三月十六日	竹本氏全国指針手配、即時執行
	三月十九日	竹本氏全国指針手配、即時執行
	三月二十二日	竹本氏全国指針手配、即時執行
	三月二十五日	竹本氏全国指針手配、即時執行
	三月二十八日	竹本氏全国指針手配、即時執行
	三月三十一日	竹本氏全国指針手配、即時執行

理路「当」然の京都書院が
売れない本を揃えてインスピル地階に
新しい店を開店しました

京都書院

インスピル地階

京都市中京区河原町通四条上ル東側
インスピル地階 TEL(075) 223-0123

池田浩士評論集

似而非物語 (えせものがたり)

780円 110円 好評重版

人民独裁にむけて 日共(革命左派)基本文献集

京浜安保共闘中戦士が著る必読の論文集 発売中 450円

序章社

朝日新聞社の〈話題の本〉

丸いメガネを返せ

—おりにふれての哲学— 橋本峰雄

大学教授として、また京都常光院の住職として知られる著者の、初の評論集。独特の辛らつな女性観の展開に始まり、社会評論、宗教論、そしてユニークな観賞法で話題の「映画時評」に及ぶ三十五編。身近なテーマをやさしく説きつつ、読者を深い思索の世界へと引込む、不思議な魅力をもった哲学概論。定価九五〇円、四六判三四ページ

風と雲—中国文学論集— 小川環樹

歴史上と人間

晴歩雨眠

中国の科学と日本

経済学部

(202名)

法学部

(331名)

昭和48年度合格者

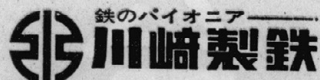
Century Identity

[現代を問いなおし]

[来たるべき世紀への生きがいへ]

KAWATETSU

[鉄のパイオニア、川崎製鉄]



●設立昭和25年 ●資本金892億円 ●取締役社長 藤本一郎 ●従業員38,000名 ●年間売上4,210億円 ●粗鋼年産1,130万トン ●神戸・東京本社…………… ニューヨーク・ロスアンゼルス・デュッセルドルフ・カラカス・他 ●千葉・水島製鉄所・知多・舞合・西宮・計量器工場

われら若者



万年筆の
スラチナ

若いということは 熱中 気まぐれ 正義感 悪ふざけ やさしさ 無鉄砲 ロマンチスト エネルギー 感傷 自己顕示 冒険心 気の弱さ 創造性 粗野 自分だけが歩ける自分の世界 生きていることは時間の積み重ね だから一瞬一瞬大事に生きて行こう



おとなルネッサンス

歌手・上條恒彦“大切なことは、つねに
新しさをもとめる精神だ”という……………

新しさをもとめつける
日本専売公社

医学部

(80名)

理学部

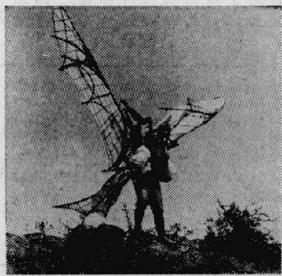
(281名)

薬学部

(120名)

河合塾は君との出会いが価値あるものになるため努力をおしまない

最初とまどいを感じるかも知れない
 自分をしっかりと見つめなおす時間
 そして そこから着実な進歩が始まるのだ
 科学的な手法のうえに
 人間を重視した 新しい教育のシステムが
 片寄りのない しかも個性豊かな実力を
 最大限に引き出し 育てる教育の場が
 君のためにある



40年の伝統と実績

学校法人 河合塾

千種校 / 名古屋市千種区宮西町 千種駅南徒歩1分 ☎(052) 731-1581
 名駅校 / 名古屋市中村区則武町 名駅西北徒歩3分 ☎(052) 451-0581
 納屋橋校 / 名古屋市中村区納屋町 納屋橋南徒歩1分 ☎(052) 582-4885
 幾多の秀才を輩出させた伝統の塾生寮(千種寮・駒場寮・千種女子寮)

YMCA 大阪YMCA大学予備校

明治38年創立の伝統を
 基盤として
 少人数クラス編成による
 独自の教育方針が
 着実な成果を
 あげています

本 科 全日制・全教科
 医進クラス(豊中校のみ)
 理系クラス
 文系クラス
 テスト<英語・数学・国語>
 二次 3月27日(火)
 三次 4月4日(水)

高校生科 夕刻、英語・数学
 テスト<英語・数学>
 4月3日(火)

校 校 アベノ校
 豊中校 土佐堀校

校 校 豊中校 土佐堀校

〒501 堺市百舌鳥赤堀町2-02-1
 〒543 大阪市天王寺区南河原町1-11
 〒550 大阪市西区土佐堀2-12
 〒560 豊中市北桜塚1-4-24

送料共 160円

京都医進学園

所在地 京都市左京区下鴨梅木町六六
 〒606 電話 075-711-1111

一人の受験生に対する指導が、現在の大学入試制度のなかで、圧倒的な方向性を示すべく傾注を注いでいる。

● 京都大学医学部進学クラス (定員 42名 京大医学部受験生 選抜試験入学)
 ● 国公立医進課程進学クラス (定員 42名 主として京大医学部受験生 申込順入学)
 ● 高校3年生クラス一週間 (定員 30名 京大受験生 選抜試験入学)

特 色

1. 京都大学出身者による京都大学進学指導 学部長をはじめ全教員が京大出身者というユニークな指導体制。
2. 1953年開設以来20年間、いわゆる予備校のマスプロ授業を批判して、個人指導を重視する少人数制を固持してきた。本学園は学問の道に志す者のための学園であり、京大を志す人たちのための学園です。
3. 正規の授業科目として体育(週2時間)の時間があります。(健康管理を重視)
4. クラブ活動の時間があります。(余裕のある明るく楽しい受験生活を指導)ME(メカニカル・エレクトロニクス)に興味を持つ人たちのコンピュータ・クラブがあります。このクラブにはMEに興味を持つ京大医学部学生(講義部の先輩)も参加していますので、先輩の助言、指導が得られます。他に、コンピュータを使用する数学クラブ等のクラブがあります。(学園内に中型コンピュータ設置)
5. 女子寮があります。

ご入学おめでとう

夢多きスクールライフにふさわしい、すてきなふとんをどうぞ

学生生活にピッタリのすてきな寝具を、たくさん用意しております

*お問合せ及び商品の展示場所は...
 京都市南区西九条大町32
 KSS 関西寝具装飾センター
 TEL (075) 691-5680

LET'S BEGIN!

 英会話学生募集

● 願書締切 4月13日
 ● 開 講 4月23日

専修・普通・特別各コース(午前・午後・夜)
 上級完成クラス・日本語科併設(午前・午後・夜)案内書・郵送料とも200円(切手可)

京都イングリッシュセンター

学院長 平沢 興 西条島九郎 住友生命ビル8階 電話京都(075)221-2251(代)

昭和48年度合格者

農学部 (300名)

【農学】(200名)

【林学科】(200名)

【農芸化学】(200名)

文学部 (205名)

(205名)

【食品工学科】(200名)

【農林経済学科】(200名)

【畜産学科】(200名)

【林産工学科】(200名)

【農業工学科】(200名)

教育学部 (50名)

(50名)

昭和48年度京大数学入試問題を顧みて

— 永井康孝 —

いつもながら「入試」程待つに久しく、そしてあっけなく通り去ってしまうのは、余り他に類を見ないようである。

さて本年の京大数学入試問題について、その特徴とか妥当性といったものをごく概括的に振り返ってみることにする。

まず最も印象的な特徴は文科系の出題が例年に比べてやや平易であったこと、それも前半の3題が考え方やその表現にとまどいを覚えるものばかりであり、後半の3題は余り思考性を必要とせず、一意的に解いて行けるもののみ集まっているのは、偶然とはいえ、甚だ興味を覚える点である。

これに対して理科系の問題は文科系に比べ、図、図番がやや面倒で例年のように文科系の方が難しいといった変則な印象はすっかり無くなっている。

つぎに形式、内容両面について考えると、まず文科・理科とも図番が、外接円を必要としており、図形的性質の基礎がしっかりしていないと駄目になる。これなど京大の出題態度として典型的なものといえよう。それと思考の表現力が強く要求されており、受験生に正統な勉強を促すなど好ましい影響を与えるものと敬意を表したい。

ただ図番の「集合における要素」の概念が2つの解釈に紛れる恐れがあり、遺憾に堪えない。その他についてはほぼ妥当で、特に理科系の出題は程度、範囲とも申し分がない。

最後に各問題毎に分析表示しておこう。

問題	判定	内 容	分 析
(1)	良問	集合の要素 a, b, c は 0 から 999 まで取るとき、同じ値のものが出ないものと、それらをすべて、(抽出しを許して)取るのか、或いは単に異なるものだけを取るのか不明確である。前者の意味にすれば程度の高い良問になる。	
(2)	良問	典型的な問題だがやや面倒	必要、十分条件の確立を明確に表現すべきであり、これは大きなポイントの1つ。それと根の虚実の判定等少し面倒となるが、受験生としては得意な部類。
(3)	良問	ベクトル和の合成で、平行四辺形の対角線として考える。このとき外接円を用いると分り易い。	
(4)	良問	$S(a, b)$ が下限 0 からその最大値まで連続的にすべてを取ることを明確に述べ、あとは $S(a, \theta)$ 、 $S(\theta, a)$ の各最大値を求めその大小を比べればよい。	
(5)	平易	$\sqrt{}$ の有理化形式を用いる点のポイント。	
(6)	平易	内積 $1 \cdot 1 = 1 \cos \theta$ の形を思い出す。	
(7)	良問	典型的だがやや面倒	f, g で考えること。微分の典型問題で手馴れた問題といえる。ただ $f(-1) < 2$ の点を明確に。
(8)	平易	考え方の点で全然問題はなく受験生にとって最も手馴れた分野のもの。ただし計算上面倒。	
(9)	良問	期待値を求めるのはじっくり取組めば容易くない。そのあと3者の大小比較はグラフを正確にかければ出来る。	
(10)	平易	面積・体積とも全くの面本型に過ぎない。	

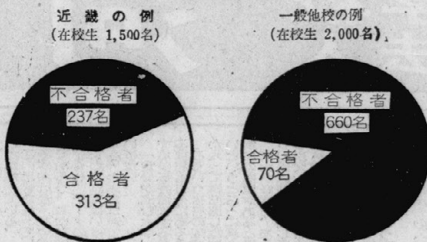
各学部合格点レベル

学 部	ボーダーライン	安全圏
医	120点	140点
理、工の上	100点	130点
工の中以下 農の上、法	90点	120点
農の中以下 経、文	85点	110点
その他	80点前後	100点

近畿予備校相談室より

★私共は合格者そのものよりも不合格者を出さないことに、進学の責任を置いております。勿論理想は全員合格ですが、競争の激しさから、そこまでは至っておりません。しかし、一名でも不合格者を少なくするという努力、この折衝こそこれからの益を高めたいと念じております。参考までにこれまでの例を示しておきます。
★私共の去年一年間の成果—それこそ授業、模試を通じて血のじみ出るような練習を積み重ねた—として、本年度京大数学入試問題と対比して去年の授業・教材より、その全貌を確められた上で、一期も速かに来るべき一年に備えるべく断固とした対策を立てて下さい。「先きずれば制す」……進学相談室をいまずご利用下さい。

昭和47年度本校生 京大・府医大合格者数と不合格者数



4月16日始業

★京大アドバンス・クラス

このクラスより京大・府医大合格者実績は、昨年313名という驚異の多数の人が合格しています。この伝統を受け、我が近畿予備校では本年もアドバンス・クラスのみを募集しています。次の要項により試験を実施します。だから本校のアドバンス・クラス生は2~3倍の入学試験に合格した猛烈受験生のみです。

実績なきところ栄冠なし

54年の伝統と90%の合格率を誇っている近畿予備校は過去数千人の京大合格者を出すという全国最高の華々しい実績に輝きました。「京大アドバンス・クラス」は他校が真似ようとしても真似られない過去の合格実績の上に立つ京大合格へのクラスです。最近年度には、2つの予備校が新設されました。だから本校よりの、合格者数は半減するものと予想した人もありました。ところが、47年度は京大合格者は284名、京府医大は29名、合計313名という、かつてない質的にも量的にも優秀な合格者を出しました。「伝統なきところ栄冠なし」ということをしみじみ感じました。この数字は他校のように講習会や模擬試験のみに参加した人や夜間部や午後部の現役生は含まれておりません。本校では模擬試験の公開はしていません。

選抜試験要項

選抜試験	回数	試験日	合格発表	入学手続	募集人員
1次	1次	3月21日(水)	3月24日正午	3月26日まで	約500名
2次	2次	3月26日(月)	3月29日正午	3月30日まで	約500名
3次	3次	3月31日(土)	4月4日正午	4月5日まで	約300名
4次	4次	4月6日(日)	4月9日正午	4月10日まで	約200名

募集人員 理科クラス 860名 医科クラス 320名 文科クラス 320名 計1,500名

試験科目 数学(理科系クラス、文科系クラスにより問題を選択する。) 英語 国語(現代文・古典乙I平易を漢文を含む)

試験時間 数学 AM9:00~10:30 英語 AM10:50~11:40 国語 PM12:10~1:10 各200点満点 各回(1次~4次)とも同一時間に行う

申込方法 ①受験料 1500円 ②学費 1課(申込書にのりづけのこと) ③受験申込書に必要事項を記入の上提出すること。以上を試験前々日3時までには申込み、受験票を受取る。各回(1次~4次)ともその都度以上3つの手続をすること。

入学金 25,000円 授業料 75,000円 寮、下宿料 詳細は入学案内書をハガキで求めて下さい。(無料) (入試速報) 3月17日発表の(京都府立医科大学)への合格者は定員100名中30名は純粋の本校出身校生です。この原稿締切の3月20日までの京大合格者中の純粋の本校出身生は教育8名、文学31名、法学34名、経済25名、薬学6名、医学21名です。

京大への合格を誇る 近畿予備校

〒602 京都市上京区烏丸今出川南 TEL (075) 441-6681・6710

工学部

【土木系学科】
(60)

【機械系学科】
(60)

【金属系学科】
(60)

【建築系学科】
(60)

【情報工学科】
(60)

【原子核工学科】
(60)

【航空工学科】
(60)

(945名)

【建築系学科】
(60)

【情報工学科】
(60)

【原子核工学科】
(60)

【航空工学科】
(60)

フランス語

初級・中級・上級・会話
フランス文学・翻訳
ラボによる特別講座

春期講座

4月11日(水)～6月23日(土)
受付: 3月19日(月)～3月28日(火)
4月4日(水)～4月10日(火)

関西日仏学館

京都市左京区吉田東一条
TEL: 761-2105 (代)

祝
合格

代々木学院

新学期 開講 4月21日

- ▶ 国立受験科
- ▶ 私立理工受験科
- ▶ 私立文科受験科
- ▶ 英国数理社単科

一則呈一 東京都渋谷区代々木1-55-10 電話(370)1321-1325
国電代々木駅下車新宿寄右折1分 郵便番号151

四月新学期学生募集

- ◆ 午前部理工系 (国立理系志願者対象)
- ◆ 午前部文系 (国立文系志願者対象)
- ◆ 午後部理工系 (国立理系志願者対象)
- ◆ 午後部文系 (国立文系志願者対象)
- ◆ 午後部特許文 (私大文系志願者対象)

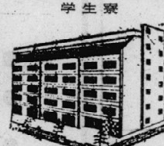
冷暖房完備の校舎



武蔵高等予備校

大学進学必勝指導・抜群の武蔵

校長は受験生指導と教育に約40年の経験をもつ新卒の第一人者



① 午前部各科目入学には 選抜試験があります。
第1回=3月20日 第2回=3月27日
第3回=4月4日 第4回=4月10日
② 午後部の各科目は無試験入学申込後に定員迄受付ます
③ 各料受付 3月10日より

(学校法人) 武蔵野高等予備校
(の東野高舎) 電話 東京 (03) 917-2050・5489
〒170 東京都豊島区大塚1-13

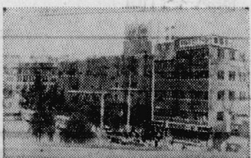
合格おめでとう 後進諸君への御推薦を乞う

早稲田ゼミナール

'73 新学年 ◇ 大学受験科 午前部・午後部・夜間部
国立大学法文系・理工系 私立大学法文系・理工系
医歯薬大系 進学コース 弱力補強 特別クラス
(申込順クラス・選抜試験クラス)

4月20日開講

◆ 給費生 (授業料免除他) 試験 4月2日
◆ 選抜クラス選抜試験日 (いずれも受験も可)
3/26・3/31・4/6・4/12 (発表各回翌日正午)



◆ 理想と勝利の橋、輝やく本校舎
◎ 寮 (男・女) 有・宿舍警備◎ 暖房完備・自習室
ハガキ・デンプ請求で案内書送呈
東京都新宿区早稲田橋通り437 【〒162】
TEL 東京 03 (202) 8186 (代表)
国電・高田馬場より早大正門行バス終点
地下鉄・東西線(中野～西船橋)早稲田下車

定評ある大学進学指導

城北予備校

開講 4月10日

- ◎ 願書受付=3月1日～4月6日迄
- ◎ 入試=3月22日・28日・4月2日・7日
- ◎ 設置クラス=午前部=理科系・文科系・私立法文系午 後部=午前部と同じ
- ◎ 詳細規則書 (20円切手2枚同封)

東京都新宿区市ヶ谷左内町29 (国電市ヶ谷駅) 〒162 TEL (269) 1906・2904

神田予備校

(〒101) 東京都千代田区内神田1-2-7 ☎(03)(292)0951 国電=神田駅(西口)6分 地下鉄=大手町5分

信頼ある大学受験科 合格率抜群

4月新学期

- ▶ 国立大学受験科文科系コース
- ▶ 国立大学受験科理工系コース
- ▶ 私立大学受験科文科系コース
- ▶ 私立大学受験科理工系コース
- ▶ 基礎力養成単科-英語コース
- ▶ 基礎力養成単科-国語コース
- ▶ 基礎力養成単科-数学コース
- ▶ 高3現役合格クラス-英語ゼミ
- ▶ 高3現役合格クラス-国語ゼミ
- ▶ 高3現役合格クラス-数学ゼミ

給費生募集

高額の学費の給与と特別指導
として、優秀な人材育成を行う
神田予備校・横浜予備校の奨
学制度。意欲的な努力家を求
む。

4月新学期 (開講)	神田予備校→4月18日
夏期講習	7月23日～8月25日
9月新学期	9月12日～12月15日
冬期講習	12月21日～1月7日
直前講習	1月8日～入試直前

本校の特色

- ▶ 合格率は抜群、キミも志望大学へ合格。
- ▶ 一流の講師が、抜群の講義で合格指導。
- ▶ 年間100回以上のテスト練習制度です。
- ▶ テキストはシステムブックに編集。
- ▶ クラス担任が最後まで面倒を見ます。

進学相談センター

進学のことなら何でも、受験のことなら何でも、自由にお聞き下さい。無料でいつでもお受けします。適切で親切なアドバイスで、進学と受験の指導。

研数の受験講座

新学期 4月16日開講

一年制のクラス
◇ 大学受験総合科 (理系別科別編成)
A 願 国立理系・理系 国立文系
C 願 国立理系・理系 国立文系
D 願 国立理系・理系 国立文系
いずれも選抜試験全単科一般入試入試全単科に分けて

選抜試験 (A 願・B 願) 3月15日・16日
選抜試験 (C 願・D 願) 3月22日・23日
選抜試験 (E 願) 3月29日・30日

学期制のクラス
◇ 大学受験単科 (理系別科別編成)
数学・物理・化学・生物・社会
◇ 高校基本科
高校受験の学年別講習コース

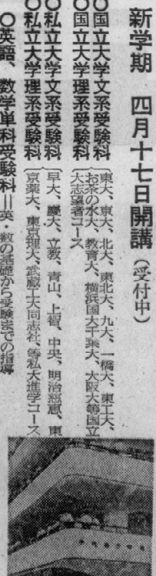
研数学館

〒101 東京都千代田区西神田二丁目二十五
電話 東京 (03) (263) 6633 (代)

千代田予備校

東京都認可
学割指定校

▼ 各科目、午前、昼間、午後、夜間各部あり
▼ 詳細は入学案内書参照 (送料別) (資料請求)
▼ 入学者の下宿無料施設 (前金要)



東京都千代田区神田淡路町2-27
【郵便番号 101】 電話 東京 (03) 2357 2 8 2 1 (代) ~ 4
(国電茗茶の水駅東口より3分、地下鉄茗茶の水より2分)

工学部

(945人)

【電気系学科】(100人)

【高分子化学科】(100人)

【衛生工学科】(100人)

【化学工学科】(40人)

【石油化学科】(50人)

【工業化学科】(100人)

【資源工学科】(50人)

【合成化学科】(40人)

【数理工学科】(100人)

全校舎完全冷暖房 学生割引指定校
詳細は要項を 請求して下さい

予備校

京都学院

京都市左京区市電真如堂前東
〒606 電話(075)711-4096

京大のための予備校

総合模擬試験

○京大入試完全模擬
○標準型
○学年別

☆少人数定員制(400名)
☆セミナー講座(各25名)特設
☆全員定期(随時)カウゼリング
☆実力・経験とも最高の教授陣

○受付中ー開講4月16日ー
セミナー希望者は至急お申込下さい。

京大受験最優秀校 開講4月17日

京都予備校

顧問 京都大学名誉教授 石田 憲次
文 学 博 士

昼間部 国公立コース (各文理別 8クラス編成)
私大コース

- 特設理数系ゼミナール 物理・化学・文科数学・理科数学 少数選抜制
- 英語特設ゼミナール 英作文添削・ヒヤリング・英語長文アプローチ
- 英・数基礎ゼミナール 一私大コース附設 英文法演習・短文英作演習
数I演習・微積演習

夜間部 総合コース 全科目週36時間 模試年11回

入学要項 〒606 京都市左京区岡崎徳成町5
(要送料70円) 電話 075-771-6141・6142・6143

大道学園

国公立医進コース 160名
国公立理工コース 220名
国公立文系コース 180名

昭和47年度医進コース合格者

京大医 4	阪大 17
神大医 26	京府医大 13
大阪医大 30	関西医大 11
その他 76	計 177名

本校入試 第1回 3月26日 第2回 4月2日
願書受付 3月15日より3月31日まで
(日曜、祝日を除く)

所在地 神戸市東灘区御影町1557
(阪急御影下車西南300m) 徒歩3分
〒658 TEL (078) 851-0050
学 則 (送料共200円)

古い伝統 高い合格率

大学受験 広島YMCA学園

医進クラス・京大・阪大クラス

気鋭の教授陣・厳しい学習管理
親身な個人指導・徹底的学力開発

昼間部 (全11クラス編成)
夜間部 (数・英・国単科)



学校法人
大学受験 広島YMCA学園
〒730 広島市八丁堀7-11 TEL (28) 2266(代表)