

社会人たるモラルを

教育害した「青田刈り」

「青田刈り」は、戦後教育の弊害として、社会人たるモラルを失った若者の増加を指す。教育界は、この問題を深刻に受け止めて、教育の質を向上させるべきである。

戦後教育の弊害として、社会人たるモラルを失った若者の増加を指す「青田刈り」が、教育界に深刻な問題として認識されている。戦後教育は、知識の伝達に重点を置き、実践的な教育を軽視した結果、若者は知識は豊富だが、社会生活に必要なモラルや常識を身につけられなかった。この「青田刈り」は、社会の発展に大きな障害となっている。

教育界は、この問題を深刻に受け止めて、教育の質を向上させるべきである。実践的な教育を重視し、若者に社会生活に必要なモラルや常識を身につけさせるべきである。また、社会と連携した教育を行うことも重要である。



「青田刈り」は、戦後教育の弊害として、社会人たるモラルを失った若者の増加を指す。教育界は、この問題を深刻に受け止めて、教育の質を向上させるべきである。

戦後教育の弊害として、社会人たるモラルを失った若者の増加を指す「青田刈り」が、教育界に深刻な問題として認識されている。戦後教育は、知識の伝達に重点を置き、実践的な教育を軽視した結果、若者は知識は豊富だが、社会生活に必要なモラルや常識を身につけられなかった。この「青田刈り」は、社会の発展に大きな障害となっている。

教育界は、この問題を深刻に受け止めて、教育の質を向上させるべきである。実践的な教育を重視し、若者に社会生活に必要なモラルや常識を身につけさせるべきである。また、社会と連携した教育を行うことも重要である。

座談会 わが社の求人姿勢



■出席者(写真右から)
 住友化学 第1人事課長 坂井 善夫氏
 川崎製鉄 人事課長 山田 順迪氏
 松下電産 採用部主 中野 京氏
 大阪瓦斯 採用部主 岩山 中野氏
 編集 本紙

座談会「わが社の求人姿勢」は、4月10日(水)午後2時から、住友化学会館(大阪市北区)で開かれた。出席者は、住友化学、川崎製鉄、松下電産、大阪瓦斯の人事課長や採用部主らで、各社の求人姿勢について意見を述べた。

座談会「わが社の求人姿勢」は、4月10日(水)午後2時から、住友化学会館(大阪市北区)で開かれた。出席者は、住友化学、川崎製鉄、松下電産、大阪瓦斯の人事課長や採用部主らで、各社の求人姿勢について意見を述べた。

座談会「わが社の求人姿勢」は、4月10日(水)午後2時から、住友化学会館(大阪市北区)で開かれた。出席者は、住友化学、川崎製鉄、松下電産、大阪瓦斯の人事課長や採用部主らで、各社の求人姿勢について意見を述べた。

座談会「わが社の求人姿勢」は、4月10日(水)午後2時から、住友化学会館(大阪市北区)で開かれた。出席者は、住友化学、川崎製鉄、松下電産、大阪瓦斯の人事課長や採用部主らで、各社の求人姿勢について意見を述べた。

座談会「わが社の求人姿勢」は、4月10日(水)午後2時から、住友化学会館(大阪市北区)で開かれた。出席者は、住友化学、川崎製鉄、松下電産、大阪瓦斯の人事課長や採用部主らで、各社の求人姿勢について意見を述べた。

座談会「わが社の求人姿勢」は、4月10日(水)午後2時から、住友化学会館(大阪市北区)で開かれた。出席者は、住友化学、川崎製鉄、松下電産、大阪瓦斯の人事課長や採用部主らで、各社の求人姿勢について意見を述べた。

変革の時代と価値観

学生の小市民的傾向



変革の時代と価値観。学生の小市民的傾向。戦後教育の弊害として、社会人たるモラルを失った若者の増加を指す「青田刈り」が、教育界に深刻な問題として認識されている。戦後教育は、知識の伝達に重点を置き、実践的な教育を軽視した結果、若者は知識は豊富だが、社会生活に必要なモラルや常識を身につけられなかった。この「青田刈り」は、社会の発展に大きな障害となっている。

変革の時代と価値観。学生の小市民的傾向。戦後教育の弊害として、社会人たるモラルを失った若者の増加を指す「青田刈り」が、教育界に深刻な問題として認識されている。戦後教育は、知識の伝達に重点を置き、実践的な教育を軽視した結果、若者は知識は豊富だが、社会生活に必要なモラルや常識を身につけられなかった。この「青田刈り」は、社会の発展に大きな障害となっている。

変革の時代と価値観。学生の小市民的傾向。戦後教育の弊害として、社会人たるモラルを失った若者の増加を指す「青田刈り」が、教育界に深刻な問題として認識されている。戦後教育は、知識の伝達に重点を置き、実践的な教育を軽視した結果、若者は知識は豊富だが、社会生活に必要なモラルや常識を身につけられなかった。この「青田刈り」は、社会の発展に大きな障害となっている。

社会的自覚養い

学生への提言 個性を生かせ

社会的自覚養い。学生への提言。個性を生かせ。戦後教育の弊害として、社会人たるモラルを失った若者の増加を指す「青田刈り」が、教育界に深刻な問題として認識されている。戦後教育は、知識の伝達に重点を置き、実践的な教育を軽視した結果、若者は知識は豊富だが、社会生活に必要なモラルや常識を身につけられなかった。この「青田刈り」は、社会の発展に大きな障害となっている。

社会的自覚養い。学生への提言。個性を生かせ。戦後教育の弊害として、社会人たるモラルを失った若者の増加を指す「青田刈り」が、教育界に深刻な問題として認識されている。戦後教育は、知識の伝達に重点を置き、実践的な教育を軽視した結果、若者は知識は豊富だが、社会生活に必要なモラルや常識を身につけられなかった。この「青田刈り」は、社会の発展に大きな障害となっている。

社会的自覚養い。学生への提言。個性を生かせ。戦後教育の弊害として、社会人たるモラルを失った若者の増加を指す「青田刈り」が、教育界に深刻な問題として認識されている。戦後教育は、知識の伝達に重点を置き、実践的な教育を軽視した結果、若者は知識は豊富だが、社会生活に必要なモラルや常識を身につけられなかった。この「青田刈り」は、社会の発展に大きな障害となっている。

幼稚な就職意識

全人格的採用は続く

幼稚な就職意識。全人格的採用は続く。戦後教育の弊害として、社会人たるモラルを失った若者の増加を指す「青田刈り」が、教育界に深刻な問題として認識されている。戦後教育は、知識の伝達に重点を置き、実践的な教育を軽視した結果、若者は知識は豊富だが、社会生活に必要なモラルや常識を身につけられなかった。この「青田刈り」は、社会の発展に大きな障害となっている。

幼稚な就職意識。全人格的採用は続く。戦後教育の弊害として、社会人たるモラルを失った若者の増加を指す「青田刈り」が、教育界に深刻な問題として認識されている。戦後教育は、知識の伝達に重点を置き、実践的な教育を軽視した結果、若者は知識は豊富だが、社会生活に必要なモラルや常識を身につけられなかった。この「青田刈り」は、社会の発展に大きな障害となっている。

幼稚な就職意識。全人格的採用は続く。戦後教育の弊害として、社会人たるモラルを失った若者の増加を指す「青田刈り」が、教育界に深刻な問題として認識されている。戦後教育は、知識の伝達に重点を置き、実践的な教育を軽視した結果、若者は知識は豊富だが、社会生活に必要なモラルや常識を身につけられなかった。この「青田刈り」は、社会の発展に大きな障害となっている。



幼稚な就職意識。全人格的採用は続く。戦後教育の弊害として、社会人たるモラルを失った若者の増加を指す「青田刈り」が、教育界に深刻な問題として認識されている。戦後教育は、知識の伝達に重点を置き、実践的な教育を軽視した結果、若者は知識は豊富だが、社会生活に必要なモラルや常識を身につけられなかった。この「青田刈り」は、社会の発展に大きな障害となっている。

幼稚な就職意識。全人格的採用は続く。戦後教育の弊害として、社会人たるモラルを失った若者の増加を指す「青田刈り」が、教育界に深刻な問題として認識されている。戦後教育は、知識の伝達に重点を置き、実践的な教育を軽視した結果、若者は知識は豊富だが、社会生活に必要なモラルや常識を身につけられなかった。この「青田刈り」は、社会の発展に大きな障害となっている。

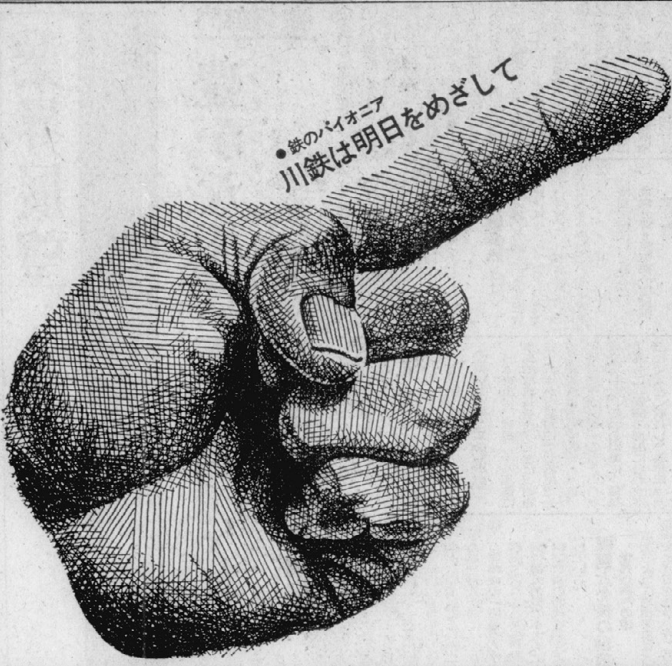
幼稚な就職意識。全人格的採用は続く。戦後教育の弊害として、社会人たるモラルを失った若者の増加を指す「青田刈り」が、教育界に深刻な問題として認識されている。戦後教育は、知識の伝達に重点を置き、実践的な教育を軽視した結果、若者は知識は豊富だが、社会生活に必要なモラルや常識を身につけられなかった。この「青田刈り」は、社会の発展に大きな障害となっている。

頭脳産業を目指す 住友化学

住友化学は、創業以来現在に至るまで、重化学工業関連製品から人間の生活の末端需要に至るまでの広範な製品を世に送りながら、その事業分野を広げ、現在では石油化学、軽金属、並びに頭脳産業の典型であるファイン・ケミカルを中心としたわが国最大の総合化学会社として今日に至りました。しかるに、わが国社会においては、今や、高度経済成長の時代から、安定成長の時代への転機にあり、加えて人間性の重視、社会開発、社会福祉の充実といった時代の要請も複雑多様化してきております。当社では、この新しい転換の時をむかえ化学工業の本来の使命と可能性を再認識しつつ、全社をあげて頭脳産業を目指し、新しい「化学の時代」を確立すべく、新たな事業展開を推進しております。

住友化学工業株式会社

本社 大阪 448億円 従業員1万4,400人
 大阪市東区北浜5丁目15番地
 第一人事課 TEL (06) 220-3231
 東京支店 東京都千代田区丸の内1丁目3番2号
 名古屋 名古屋
 新居浜 新居浜
 大分 大分
 岡山 岡山
 名古屋 名古屋
 富山 富山



アイデア発掘

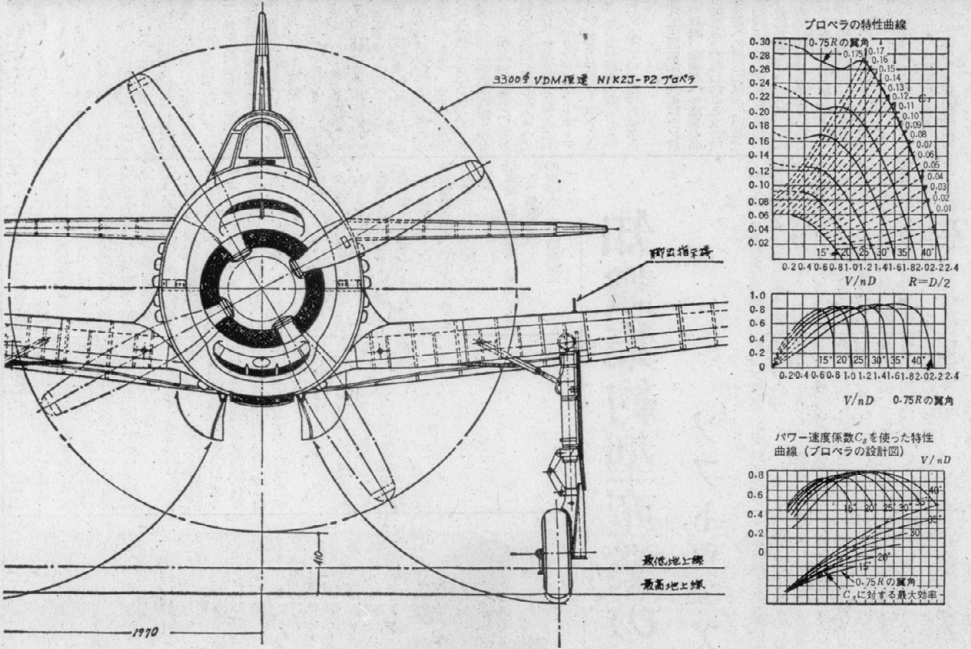
《原料輸送の場合》

鉄鋼石の安定確保は、鉄鋼メーカー最大の課題です。《川鉄》も30隻以上の大型専用船で、海外から原料を輸入しています。さて、この原料輸送船の空船時に原油を積めないものだろうか……？ある若手の事務社員のちょっとしたアイデアの中から生まれた新規事業への展開です。今後はさらにこれらの船を三國間の原料輸送に向けようと計画しています。《川鉄》はいまでもなく鉄鋼メーカーです。

千葉、水島製鉄所における鉄鋼一貫体制は、世界でも類のないものとして高く評価されています。また量的にも、東西2大製鉄所を中心に、世界第一級の生産体制を完備。このゆたかな土壌にこそ、いままでの鉄鋼メーカーでは考えられなかった、斬新なアイデア誕生の必然性があったといえるでしょう。《川鉄》は今後も、グローバルな視点に立ち、鉄を通して、人類の繁栄により高い質的な貢献を行なっていきたいと考えています。



神戸市東灘区北本町通1丁目1番地 〒651
Tel 神戸(078)221-4141(大代)
東京都千代田区有楽町1-11 〒100
新有楽町ビル5階 Tel 東京(03)212-4511



“データの限界”を乗り越え 無公害の分野に挑む男たち

見事なイク・オフ——それは住友精密工業の勝利の瞬間でもありません。その瞬間に賭けてきた男たちの脳裏に浮かぶのは、苦しめぬいたプロペラ特性曲線……それがいまでは華麗にさえ見えるにちがいない。技術に生きる男たちに「データの限界」はない。あるのはそれを乗り越え、自社の技術水準を更新しようとするひたむきな努力だけがあります。そうした彼らのあくなき努力があればこそ、住友精密工業はイク・オフの方、年々30%を上回る驚異的なフライトを続けることができたのです。その住友精密工業が、いままたここにその技術の粋を集めた新製品「LNG気化装置」を開発したのです。これは我々も含め全世界に無公害のエネルギーをもたら

す画期的な製品であり、無公害産業にも力強く雄飛する住友精密工業ならではの技術によるものであります。航空機はもとより、無公害機器の開発にも卓越した技術を傾ける住友精密工業こそ、明日を築く企業であります。住友精密工業について詳しくお知りになりたい方は、ぜひお気軽にご訪問ください。お問合せは、本社人事部第一課まで。

住友精密工業株式会社
本社 (〒660) 尼崎市西長洲本通り2-6 TEL 大阪(06) 401-6201

WANTED THE CHALLENGER

会社訪問歓迎

会社の内容や仕事などについてご質問の方はご連絡なくご照会ください。



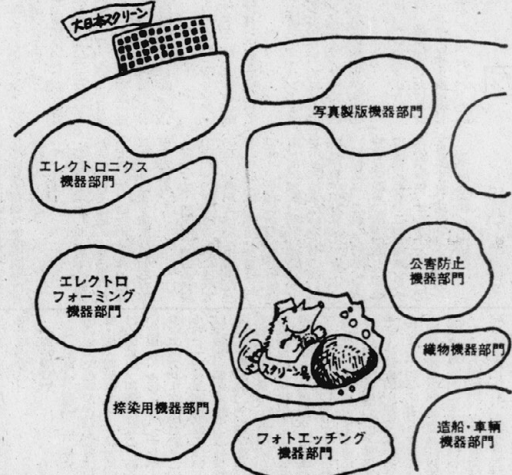
“君の目で千代田生命を確かめよう!!”

★大阪営業本部事務センター総務係
大阪市東区平野町4-35 〒541 (御堂筋ガスピル斜前) ☎大阪 06 (231) 6061

千代田生命
本社 人事部 → 東京都目黒区上目黒2-19-18
〒153 ☎ (719) 5111

「情報化社会」を語る時、その基礎にある伝達技術の高度化を見過すことはできません。急速に発達し続ける印刷製版とエレクトロニクス関連技術。写真製版機器の総合プラントメーカー大日本スクリーンは、マイクロフォトグラフィ技術の展開により、電子業界に対して各種の機器、ソフトウェアを提供し情報化社会に深く、静かに根をおろしています。

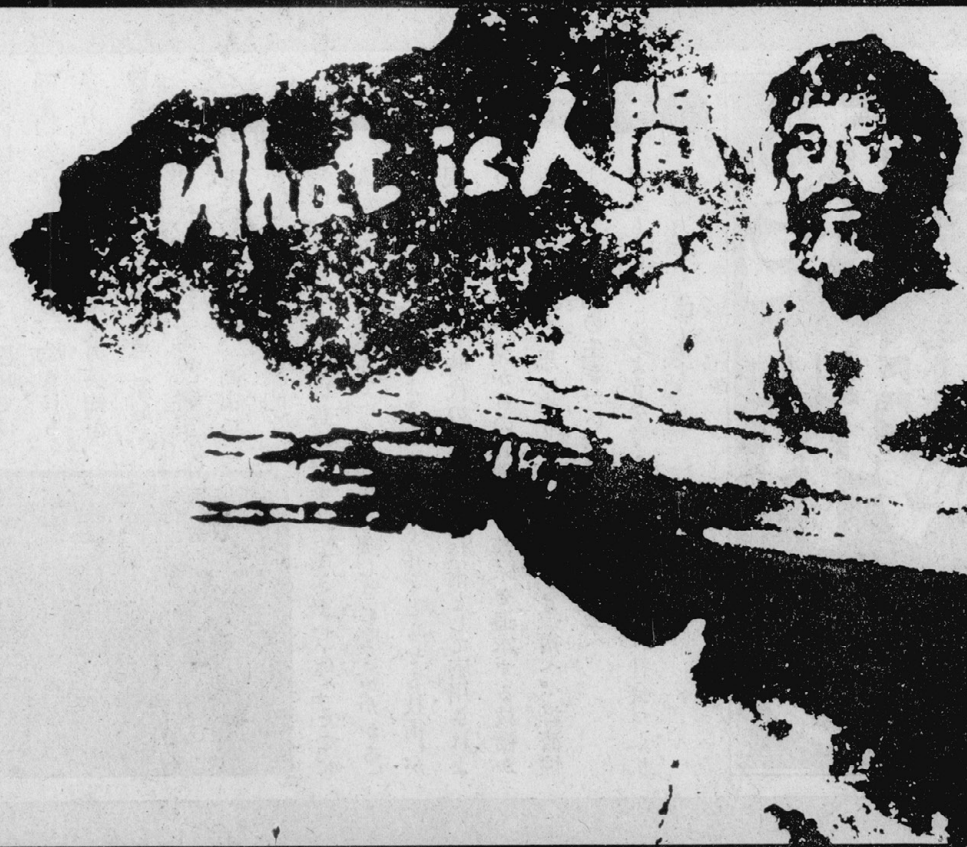
現在、日本のエレクトロニクス技術は、ほとんど米国に追いつき、ある部分ではそれを凌ぐとさえ評価されています。特にICなどの生産量、製造技術は極めて高く認識され、米国と並び二大IC国となっている我が国。その中で、大日本スクリーンの提供する各種精密機器は、米国、西独などの各国との技術協力によるものをも含め、好評のうちに多くの需要を獲得しています。



大日本スクリーンの技術の基礎は深く静かに広がり続けています

エレクトロニクスへの進展

SCREEN 大日本スクリーン製造株式会社
本社/〒602京都市上京区堀川通舟之内上4丁目 TEL 075 (432) 1121(大代)
東京支店/〒130東京都墨田区石原4-1-8 TEL 03 (628) 3111(大代)
大阪支店/〒530大阪市北区空町2-28 TEL 06 (358) 1151(大代)



人間ってなんだろう？
二本の足で立っているから
万物のVIPなのだろうか。
これからもずっと、
未来への切符を持ち続けられるだろうか……
コンピュータを操るビテカントロプスエレクトス——
人間はいま、人間自身にとってさき怪物。
科学と産業の進歩を、
もう一度自然の方角へ向けてUターンしてはどうだろう。
車がUターンするように、
その道は決して帰り道ではないと思う。
むしろ、人間の歴史にとって、
それは新しいシルクロードかも知れない。

松下電器産業株式会社

業界展望

電機

家電部門 豊かな生活環境づくり 福祉への貢献が使命

世界と電機業界

今、世界は、日本・米の競争から、経済成長の鈍化による不安定化へと移行している。この中で、電機業界は、世界市場の拡大と競争の激化を同時に経験している。

日本は、戦後十八年間にわたる高速成長を遂げた。この間に、電機業界は、国内市場の飽和と海外市場の拡大を同時に経験している。この中で、電機業界は、世界市場の拡大と競争の激化を同時に経験している。

電機業界とは

電機業界は、戦後十八年間にわたる高速成長を遂げた。この間に、電機業界は、国内市場の飽和と海外市場の拡大を同時に経験している。この中で、電機業界は、世界市場の拡大と競争の激化を同時に経験している。

業界の歴史的展開

電機業界は、戦後十八年間にわたる高速成長を遂げた。この間に、電機業界は、国内市場の飽和と海外市場の拡大を同時に経験している。この中で、電機業界は、世界市場の拡大と競争の激化を同時に経験している。

業界展望

建設

環境の創造が課題 産業システムの中核

建設は、有数の産業の一つとして、社会の発展に貢献している。この中で、建設業界は、環境の創造と産業システムの構築を同時に経験している。

建設業界は、戦後十八年間にわたる高速成長を遂げた。この間に、建設業界は、国内市場の飽和と海外市場の拡大を同時に経験している。この中で、建設業界は、世界市場の拡大と競争の激化を同時に経験している。

建設業界は、戦後十八年間にわたる高速成長を遂げた。この間に、建設業界は、国内市場の飽和と海外市場の拡大を同時に経験している。この中で、建設業界は、世界市場の拡大と競争の激化を同時に経験している。

建設業界は、戦後十八年間にわたる高速成長を遂げた。この間に、建設業界は、国内市場の飽和と海外市場の拡大を同時に経験している。この中で、建設業界は、世界市場の拡大と競争の激化を同時に経験している。

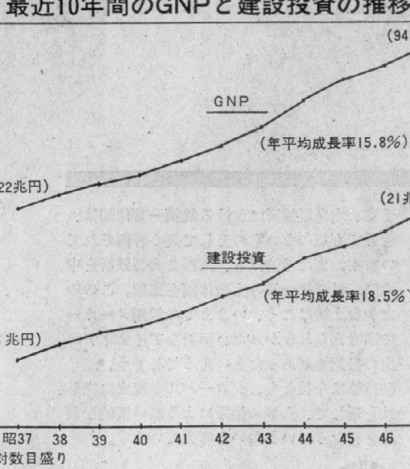


図2 建設投資額と上位83社シェア (47年度)

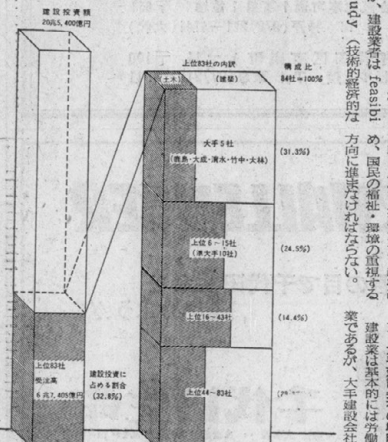
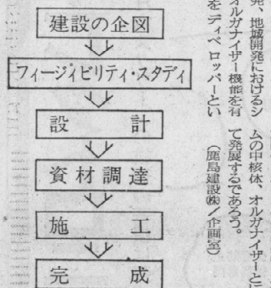


図3 建設システム

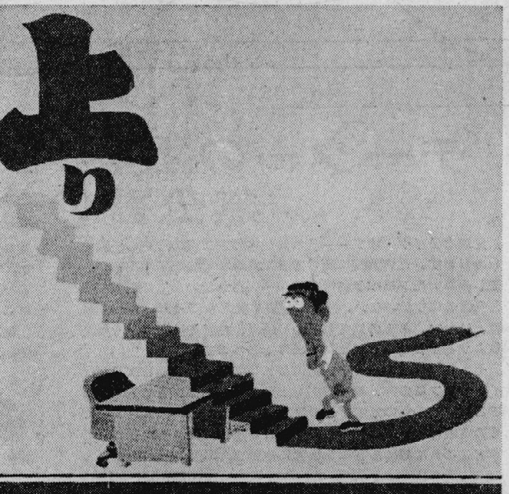


知識集約型産業の典型

ソフトウェア提供へ 重電部門

知識集約型産業の典型として、ソフトウェア提供が注目されている。この中で、重電部門は、高度な技術と知識を駆使して、ソフトウェアを提供している。

ソフトウェア提供は、高度な技術と知識を必要とする。この中で、重電部門は、高度な技術と知識を駆使して、ソフトウェアを提供している。



飛驒の

高山には単なるアンチック趣味では割り切ることができない、余りにも多くの伝統のよさと日本人の英知が隠されています。たとえば、家屋。西洋の家が竣工時に一番美しいのにくらべ、高山に見られる日本の伝統的な家屋は、建ったときは美の始まりにすぎません。「そこに人が住み、使い込んでいって初めて美しさに磨きがかかる」のです。いま、このような「美しく年をとらせる技術」が現代社会の中で、時代の先端をゆく技術として応用されようとしています。見かけの合理性や繁栄を追求する技術から、人間への深い思いやりが息づいている技術へ。経済性よりも、人間の生きがいや尊重される社会へ。日立もまた、このような考え方に立って新しい社会づくりに協力しております。

そして日立は若い仲間にも、そのような社会づくりに賭ける新しい価値観と柔軟な感受性を望みます。新進気鋭の若者に広く門戸を開放し、責任ある権限を積極的に委ねる。それは、若い頭脳によってこそ、より充実した未来社会を創造することができるからです。

若い英知の結集、そこに日立はそう確信しています。

業界展望

エネルギー

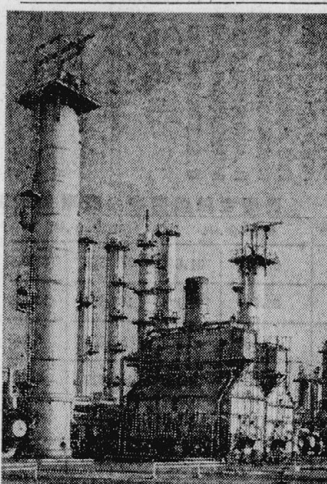
エネルギー危機に挑む 独自の原油開発へ

「石油危機」の発生は、日本経済に深刻な影響を及ぼしている。エネルギー危機に挑むべく、独自の原油開発への取り組みが急務とされている。

(一) 国内産原油の開発
国内産原油の開発は、石油自給率の向上に不可欠である。特に、北海油田の開発が注目されている。また、東シベリアの原油開発も進められている。

(二) 海外産原油の確保
海外産原油の確保は、エネルギー安全保障の観点から重要である。中東産原油の確保が最大の課題とされている。

(三) 再生可能エネルギーの開発
再生可能エネルギーの開発は、エネルギー危機を克服するための重要な手段とされている。太陽光発電、風力発電、水力発電の開発が進められている。



アイソマックス水素化脱酸素装置 (三菱石油水素化装置)

業界展望

繊維

繊維業界は、高度成長期以来、着実に発展を遂げてきた。しかし、近年は国際競争の激化や原材料高騰の影響を受けている。

(一) 繊維生産の現状
繊維生産は、依然として日本経済の重要な柱の一つである。特に、化学繊維の生産が伸び続けている。

(二) 繊維消費の動向
繊維消費は、生活水準の向上に伴って増加している。特に、機能性繊維やファッション繊維の需要が高まっている。

(三) 繊維産業の課題
繊維産業は、国際競争力の向上と環境負荷の軽減が課題とされている。また、人材不足も大きな課題とされている。

国内市場の再開発へ

発展途上国の工業化に

国内市場の再開発と発展途上国の工業化は、繊維業界にとって重要な課題とされている。

(一) 国内市場の再開発
国内市場の再開発は、繊維消費の回復に不可欠である。特に、繊維産業の振興策が実施されている。

(二) 発展途上国の工業化
発展途上国の工業化は、繊維消費の新たな市場を開拓する機会を提供している。特に、アジア諸国の工業化が注目されている。

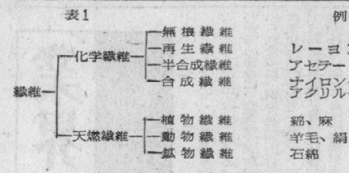


表1 繊維の種類

化学繊維	合成繊維	半合成繊維
天然繊維	植物繊維	動物繊維

表2 世界繊維消費量見通し (単位: 1,000ト)

品目	1970年		1975年		1980年		70~80年(平均)		75~80年(平均)		80~85年(平均)	
	数量	増減率	数量	増減率	数量	増減率	数量	増減率	数量	増減率	数量	増減率
全線維計	21,638	10%	25,900	10%	31,000	10%	3.7%	3.7%	3.5%	3.5%	3.5%	
綿	11,658	5%	12,700	4%	13,000	4%	1.2%	1.7%	1.7%	1.7%		
毛	1,588	7%	1,588	6%	1,600	5%	0.9%	0	0	0		
セルロース	3,433	16%	3,447	13%	3,400	11%	3.1%	▲0.3%	▲0.3%	▲0.3%		
合線維	4,999	23%	8,185	32%	13,000	42%	21.8%	10.8%	9.7%	9.7%		

(Institut Francais Du Petrole 資料)

ガス

都市環境改善に寄与 LNG導入で転機へ

都市環境の改善に寄与するため、LNGの導入が重要な転機とされている。

(一) ガス事業の現状
ガス事業は、都市環境の改善に重要な役割を果たしている。特に、LNGの導入が注目されている。

(二) LNG導入のメリット
LNGの導入は、都市環境の改善に寄与するだけでなく、エネルギー効率の向上にも貢献している。

(三) LNG導入の課題
LNGの導入には、コスト削減とインフラ整備が課題とされている。

都市環境の改善に寄与するため、LNGの導入が重要な転機とされている。

(一) ガス事業の現状
ガス事業は、都市環境の改善に重要な役割を果たしている。特に、LNGの導入が注目されている。

(二) LNG導入のメリット
LNGの導入は、都市環境の改善に寄与するだけでなく、エネルギー効率の向上にも貢献している。

(三) LNG導入の課題
LNGの導入には、コスト削減とインフラ整備が課題とされている。



PAFF the MAGIC DRAGON live in the L-N-G SEA

LNG<液化天然ガス>時代ははじまる。

これは FOLK SONG でおなじみの魔法の恐竜 PAFF です。頭をだして紅蓮の炎を吐いているのが環境汚染のエネルギーとすれば……地中深くに没している巨大な身体はクリーンエネルギー、LNG<液化天然ガス>。

天然ガスは、現在確認されているだけでもその埋蔵量は45兆m³。さらにソ連のヤクートなど世界各地で新しい開発の動きが活発。しかも、このエネルギーが世界で注目されているのはクリーンな無公害エネルギーであること。大阪ガスでは、この品質、安全性のきわめて高いLNG<液化天然ガス>を導入し、泉北工場が無公害工場としてスタート。天然ガスによるストレート供給と工業用の大量供給をはじめた。またLNGのもつ極低温(-160℃)の有効利用、天然ガスのエネルギーを直接電気に変える燃料電池の開発実用化をすすめている。

gas is best=やっぱりガス!

大阪ガス

大阪市東区平野町5丁目1番地(ガスビル)
大阪瓦斯株式会社人事部採用チーム
電話 大阪 (06) 202-2221

業界展望

金融

銀行 行託

国民福祉の向上に寄与 開業五十年目を迎える

本行は、開業五十年目を迎える。五十年間の歴史を振り返ると、日本の経済成長と共に歩んで来たことがよくわかる。特に、戦後復興期には、国民生活の安定と福祉の向上に貢献した。現在、高度成長期を迎え、国民の生活水準が大幅に向上している。本行は、この変化に対応し、国民の生活の質をさらに向上させるために、様々な金融サービスを展開している。特に、住宅金融、教育金融、老後資金の確保など、国民の生活に密着したサービスを提供している。今後も、国民の生活の向上に貢献し、開業五十年目を迎える。

民間金融機関資金増加状況 (単位:億円)

業種別	時期	昭和47.9.末	昭和47.9.末	増加額	増加率	対前年増減率		
都市銀行		67,488	34.8%	371,563	31.5%	304,077	30.8%	16.2%
地方銀行		38,977	20.1%	199,257	18.9%	160,280	16.3%	17.7%
長期信用銀行		13,105	6.8%	81,214	6.9%	68,109	6.9%	20.0%
信託		15,735	8.1%	114,617	9.7%	98,882	10.0%	21.7%
相互銀行		17,097	8.5%	86,181	7.3%	69,084	7.0%	17.6%
信用金庫		14,954	7.7%	106,147	9.0%	91,193	9.2%	21.4%
商工中金		739	0.4%	16,650	1.4%	15,911	1.6%	36.4%
農林中金		2,197	1.2%	32,680	2.7%	30,483	3.1%	30.9%
農業協同組合		10,712	5.5%	79,857	6.8%	69,145	7.0%	22.0%
生命保険		10,409	5.4%	74,065	6.3%	63,656	6.5%	21.5%
損害保険		2,357	1.2%	17,820	1.5%	15,463	1.6%	22.2%
合計		183,768	100.0	1,180,051	100.0	986,283	100.0	19.8%

新しい経済システムへ 強い公共性機能

長期信用銀行

長期信用銀行は、新しい経済システムへの強い公共性機能を果たす。特に、住宅金融、教育金融、老後資金の確保など、国民の生活に密着したサービスを提供している。今後も、国民の生活の向上に貢献し、開業五十年目を迎える。

橋を架けよう。

私の好きな言葉にブリッジ・ギブス (Bridge the Gaps) という言葉があります。その心は、あらゆる断絶、ギャップに橋を架けよう、と云うことではないかと私は思います。私は常々、この難しい時代を乗り切る心構えとして、誠に通約を言葉であると考えているわけでは、

第一は未来との間に橋を架けよう、と云うことです。いわば未来の可能性に対する挑戦であり、将来のマーケットを少しでも早く、自分のものにするために、あらゆる可能性に対してチャレンジすることです。



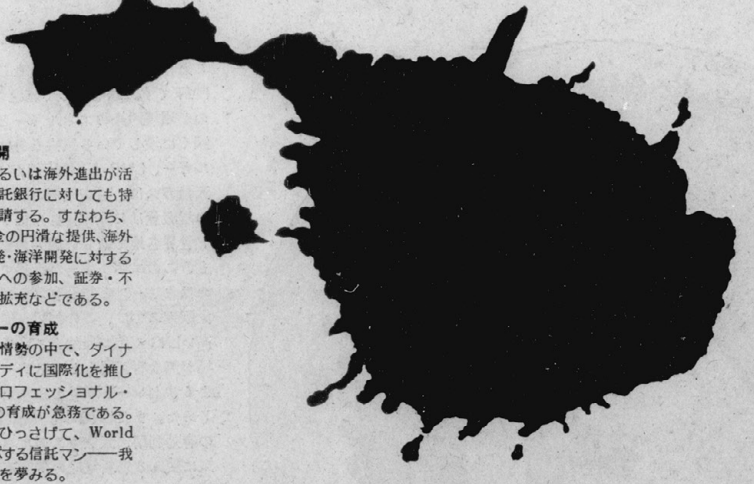
BRIDGE THE GAPS 1973 'D.T.B. MITSUBISHI TRUST & BANKING CO., LTD.

三菱信託銀行

設立 昭和2年3月
 資本金 250億円
 社員数 5700人
 総資産 2兆5000億円(昭和48年3月末)
 貸出総額 2兆3000億円()
 ■採用関係連絡先
 本店/東京都千代田区丸の内1-4-5番100
 人事部Tel(03)212-1211(大代)
 支店/大阪市東区本町4-27番541
 総務部Tel(06)252-1341(大代)
 店舗 国内:40店
 海外:ニューヨーク
 ロンドン

信託の夢

●その2——信託の国際化



■国際化戦略の展開
 企業の多国籍化、あるいは海外進出が活発な(現代)は、信託銀行に対しても特色ある海外活動を要請する。すなわち、外貨建て中・長期資金の円滑な提供、海外の社会開発・資源開発・海洋開発に対するシンジケートローンへの参加、証券・不動産等の信託業務の拡充などである。

■ワールドバンカーの育成
 激動する世界の経済情勢の中で、ダイナミックに、かつステイディに国際化を推進するには、若いプロフェッショナル・ワールドバンカーの育成が急務である。信託のつかい夢をひたして、World mass welfareに貢献する信託マン——我々はそんな信託マンを夢みる。

安田信託銀行
 THE YASUDA TRUST & BANKING CO., LTD.
 本店大阪事務所 (06) 202-3048
 大阪市東区北浜4-38
 (地下鉄・淀屋橋駅下車すぐ)
 資本金200億円 従業員4300名 本店/東京都中央区八重洲1-2-25

たしかな明日のために TOMORROW!



一度しかない人生を、自分の力で切り拓こう——それが現代若者気質。同時にそれはまびしい環境を継ぐ生き抜く、すべての人に通ずるコンセンサスです。住友信託は、高度福祉社会の実現に貢献するWelfare Trust Bankと同時に、豊かな未来社会の建設に挑戦するVenture Trust Bankを標榜し、ユニークな

長期金融機能を各方面に発揮。多種多様なビジネス分野を開拓しています。ひとつひとつの業務を、それぞれ発展させるだけでなく、全機能を有機的に活用し、よりマクロなスケールで規模の拡大を計る住友信託。悔いなき人生の出発点に立つ諸君へ、私たちはいまTOMORROWの一語を提示します。

住友信託銀行
 大阪市東区北浜5(新住友ビル) TEL(06)226-2121(大代)
 東京都千代田区丸の内(住友ビル) TEL(03)211-0661(大代)
 信託業務 銀行業務 融資業務 証券業務 不動産業務 福祉信託業務 外国業務

第二回求人状況調査 回答一覧 ■ 繊維、機械など

繊維

東洋紡績

① 法政大学・経済学部・工業系
② 法政大学・経済学部・工業系
③ 法政大学・経済学部・工業系
④ 法政大学・経済学部・工業系
⑤ 法政大学・経済学部・工業系
⑥ 法政大学・経済学部・工業系
⑦ 法政大学・経済学部・工業系
⑧ 法政大学・経済学部・工業系
⑨ 法政大学・経済学部・工業系
⑩ 法政大学・経済学部・工業系

機械

住友精密工業

① 法政大学・経済学部・工業系
② 法政大学・経済学部・工業系
③ 法政大学・経済学部・工業系
④ 法政大学・経済学部・工業系
⑤ 法政大学・経済学部・工業系
⑥ 法政大学・経済学部・工業系
⑦ 法政大学・経済学部・工業系
⑧ 法政大学・経済学部・工業系
⑨ 法政大学・経済学部・工業系
⑩ 法政大学・経済学部・工業系

造船

五川造船工業

① 法政大学・経済学部・工業系
② 法政大学・経済学部・工業系
③ 法政大学・経済学部・工業系
④ 法政大学・経済学部・工業系
⑤ 法政大学・経済学部・工業系
⑥ 法政大学・経済学部・工業系
⑦ 法政大学・経済学部・工業系
⑧ 法政大学・経済学部・工業系
⑨ 法政大学・経済学部・工業系
⑩ 法政大学・経済学部・工業系

ガス

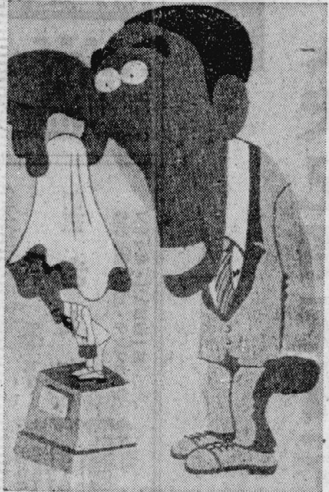
大阪瓦斯

① 法政大学・経済学部・工業系
② 法政大学・経済学部・工業系
③ 法政大学・経済学部・工業系
④ 法政大学・経済学部・工業系
⑤ 法政大学・経済学部・工業系
⑥ 法政大学・経済学部・工業系
⑦ 法政大学・経済学部・工業系
⑧ 法政大学・経済学部・工業系
⑨ 法政大学・経済学部・工業系
⑩ 法政大学・経済学部・工業系

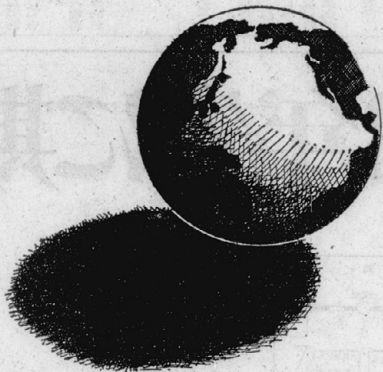
食品

サントリー

① 法政大学・経済学部・工業系
② 法政大学・経済学部・工業系
③ 法政大学・経済学部・工業系
④ 法政大学・経済学部・工業系
⑤ 法政大学・経済学部・工業系
⑥ 法政大学・経済学部・工業系
⑦ 法政大学・経済学部・工業系
⑧ 法政大学・経済学部・工業系
⑨ 法政大学・経済学部・工業系
⑩ 法政大学・経済学部・工業系



石油をぬきにして現代 を語る事ができるで しょうか。



われわれの日常生活に、あらゆる産業活動に、不可欠な基礎物資石油の需要は年々増大しています。ところが最近、石油危機が伝えられ、社会の不安や誤解を招きかねない情勢です。たしかに、石油資源は無限ではありませんが、すぐ枯渇する心配はありません。それよりも、グローバルな視点に立ち、どうやって石油を安定的に引っぱってくるか、そして安定供給という社会的要請にどうこたえるかが依然きょうからあります。

へのわれわれの重大な社会的使命です。私どもとこの大事業に取り組みませんか。



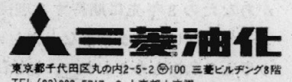
本社 / 東京都港区西新橋1-3-12 (日石本館) ☎03-502-1111
●設立 / 明治21年5月10日 ●資本金225億円
●売上高5220億円(46年度) ●従業員数3000名 ●支店全国19店



中国もまた、有限を無限にかえる方法をさがしていた。

わたしたちは、中国の要請にこたえ、プラント輸出を成約したところ。とくに中国が目玉したのは、わたしたちの技術が石油成分のうち、今までは原料としては見られていた成分まで、広範囲に利用できる技術だからです。

地球の資源は有限です。有限の資源で人間が存続する道は、限られた資源を有効に利用することです。現在、石油はその90%が燃料として消費されています。石油を原料とする合成技術は、だからこそ必要なのです。石油を単に燃やすだけでなく、プラスチックやせんいなどにつくりかえ、10倍、100倍もの価値を付加すること。さらにそれを再利用する道をひらくこと。つまり、有限な資源を無限にかえることが、石油化学の思想です。

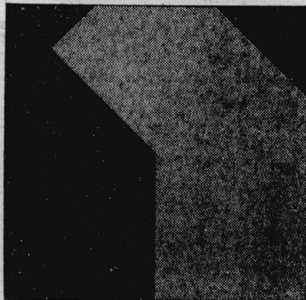


東京都千代田区丸の内2-5-2 ☎03-283-5717-8 人事部人課

新しい就職情報が、誕生しました。

- “就職問題”の混乱を学生の側からとらえ直し、求人企業に問題提起をもとめました。
- 表面的なデータばかりの求人広告ではありません、高度な“読み、考える情報”です。
- 全国12大学の学生の自主的編集によって、はじめて誕生した新しい“就職情報”です。
- あなたの大学でも、近く配布が始まります。是非御一読下さるようお願いいたします。

現代社会への提言 / 74



参加企業一覧

- | | |
|----------|------------|
| 旭化成工業 | 椿本チェーン |
| 稲畑産業 | 東京海上火災保険 |
| 岡三証券 | 東京芝浦電気 |
| 沖電気工業 | 東京藤井 |
| 鐘淵化学工業 | 日本アイ・ピー・エム |
| 協和醸酵工業 | 日本長期信用銀行 |
| 神戸製鋼所 | 野村証券 |
| 埼玉銀行 | 花 咲 |
| 住友海上火災保険 | 日立化成工業 |
| 住友信託銀行 | 富士写真フイルム |
| 第一勧業銀行 | 三井信託銀行 |
| 大同製鋼 | 三井造船 |
| ダイキン工業 | 三井東圧化学 |
| 大和銀行 | 安田信託銀行 |
| 大和証券 | 安田生命 |
| 中央信託銀行 | 山一証券 |
| 千代田化工建設 | 山 善 |

(アイウエオ順)

編集・発行 大学情報センター 東京都千代田区高士見 2-3-27
ハートモニ会館1号館内
電話 03 (263) 7935

金融

三井銀行

三井銀行は、今年度の経営方針として、国内市場の拡大と海外市場の進出を重点とする。また、金融政策の緩和による資金の融通が容易になり、企業の設備投資が活発化している。三井銀行は、この好景を背景として、積極的に融資を行う方針である。

和光証券

和光証券は、今年度の経営方針として、国内市場の拡大と海外市場の進出を重点とする。また、金融政策の緩和による資金の融通が容易になり、企業の設備投資が活発化している。和光証券は、この好景を背景として、積極的に融資を行う方針である。

商業

商業界では、今年度の経営方針として、国内市場の拡大と海外市場の進出を重点とする。また、金融政策の緩和による資金の融通が容易になり、企業の設備投資が活発化している。商業界は、この好景を背景として、積極的に融資を行う方針である。

新古・カメラ在庫豊富
カメラ買取・交換・金融・歓迎
キネヤカメラ店
京都三条大橋西詰 TEL (075) 4153

保険

東京海上火災保険は、今年度の経営方針として、国内市場の拡大と海外市場の進出を重点とする。また、金融政策の緩和による資金の融通が容易になり、企業の設備投資が活発化している。東京海上火災保険は、この好景を背景として、積極的に融資を行う方針である。

公社

日本専売公社は、今年度の経営方針として、国内市場の拡大と海外市場の進出を重点とする。また、金融政策の緩和による資金の融通が容易になり、企業の設備投資が活発化している。日本専売公社は、この好景を背景として、積極的に融資を行う方針である。

Mitsui O.S.K. Lines
A WORLD WIDE ENTERPRISE
国際的広がりの中で
今日、世界第1位の地位を築きあげた日本の海運業。その日本海運を代表しているのが商船三井(Mitsui O.S.K. Lines)です。世界各地に伸びる多数の外航定期航路網を運営する日本最大の定期船会社として、その名は広く世界に親しまれています。商船三井は、コンテナ化に伴う国際総合輸送体制の整備、発展途上国との提携協調など、国際的広がりの中で活躍する、真の意味での国際的企業と言えます。今後も、日本を代表するナショナル・フラッグとして、また世界のリーディング・フラッグとして、世界の海運の健全な発展のため、大きく貢献し続けていきます。

理路「当然」の京都書院が
売れない本を揃えてイシズミビル地階に
新しい店を開店しました
京都書院
イシズミ店
京都市中京区河原町通四条上ル東側
イシズミビル地階 TEL (075) 223-0128

反戦とロマンの三大エッセイ
濁流
山本有三の
雑談・近衛文麿
4月4日から新連載
毎日新聞社

CREATIVE MAJORITY
われらの行動論理=クリエイティブ・マジョリティー
先駆者は、何より創造的ではなくはならぬ。多元化と巨大化の課題にこたえる力ではなくはならぬ。人間の社大ドラマ——歴史と文明を意識するところから、すべての行為を始めねばならぬ。われわれは、ここにCreative Majorityという名の、スケールある「創造的組織体」を、次代のリーディング・パワーとして提示したいと思う。Creative Majorityとは、さまざまな英知をシステムチックに統合し、現在と未来に取り組み多数者組織のことである。そして、それは、成熟という状況を迎えた「自動車産業」にひそむ、複雑と混沌に、創造的解決を与えていくわれわれの活動像と合致するのだ。新都市交通システムの開発、国際マーケティングの高度化、安全・公害対策、交通環境の改善、合理的輸送システムの開発……車と人と社会の理想的繋がりを追求するわれわれの前に、テーマは広がっている。めざされるのは新しいドラマなのだ。Creative Majorityによるダイナミックな創造ドラマを始めよう。その力を確認しよう。Creative Majorityとは——われわれ自身である。

トヨタ自動車販売株式会社
(連絡先)
●名古屋本社人事課
名古屋市中区武平町3-1 TEL (052) 977-2111
●東京事務所人事課
東京都千代田区九段南2-3-18 TEL (03) 263-4111

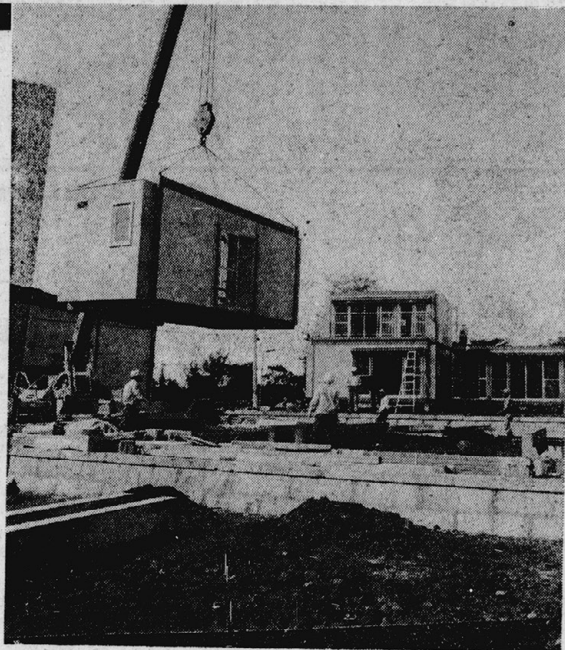
日本経済新聞社
 大阪市東区高麗橋一丁目 電話(06)231-1820(代表)



を読もう!

日本経済新聞

国際的な
 幅広い
 経済感覚—
 それがこれからの社会人の必要条件です
 きよの勉学に あすの実力のために



いま脚光を浴びているRUI工法による建築風景。工場のベルトラインで、住宅の95%までを生産。トラックで現場に運び、クレーンで吊って組立てます。現場工期は、わずか3週間。技術革新の生んだ驚異の住宅です。

「若いなあ……」
 セキスイは!

セキスイをおとすれる方々の一致したご感想です。その理由はなんでしょう?

若さとフレキシビリティを武器に
 新事業に果敢に取り組んでいます
 創業以来25年。セキスイは、つねに若さとフレキシビリティをもって、新しい分野、新しい事業に取り組んでいます。
 ニット住宅「セキスイハイム」もその一例。建築費高騰のキャベ破るには、工法革命以外に方法はない。若いスタッフの信念がこの一見から変わらな住宅を生み出しました。
 既成の常識にとらわれない自由な発想、時代を先取りする適確な判断力、正しい自信と目標に向かって邁進する情熱。昭和22年創立以来、一貫した企業姿勢でもあります。
 「セキスイは若い会社」といわれるのは、いつまでも若く、むことを知らない「開拓者精神」がセキスイマン5,000人の胸のうちに脈打っているからです。

古風な伝統やしきたりがありません
 若手がバリバリ大きな仕事をしています
 セキスイには、古めかしい伝統やマンドウなしきたりはありません。大まなビジョンを実現するためには、若手のアイデアやバイタリテイをこそし借りる必要があります。実力のある人には、いつでも思いきった権限委譲が行なわれます。
 セキスイは、いま伸び盛り。かかえきれないほどの新プロジェクトに取り組んでいます。「自分の力をフルに発揮してみたい」「納得のめく人生を送りたい」「破産万全を望む、バイタリテイあふれる青年には、まさにうってつけの職場といえますよ。」

お問い合わせ先
 大阪市北区細野町2(豊島岡ビル)〒530
 積水化学工業株式会社 人事部
 TEL06(365)2075
 東京都千代田区内神田2-15-9(互助会ビル)〒101
 積水化学工業株式会社東京総務部総務課
 TEL03(254)5111代

セキスイは未来の夢を育てます

セキスイ 積水化学工業株式会社

ひとり静かに読書。
 末は、キッシンジャーかニクソンか。

Hello! Jeans Shop
 LOS ANGELES

これからパーティーへ行くそうです。よく学び、よく遊び、結構ですね。

“リーバイスぐらい、はくほどに味がでるものはない。だから、世界50カ国以上のキャンパスで愛されているんだな。”

日本人留学生?
 ジーンズもきまってる。
 勉強の隙間も、パッチリきめてね。

ばんざい! 休講よと、デートにいそぐ可愛い子。ジーンズの足どりも軽い。

ロスでカレッジ・マンに人気のジーンズショップのオーナー ウィリアム・フリードマン氏談
 GAP 9669 SANTA MONICA BLVD. BEVERLY HILLS, CALIFORNIA.

William S. Paul

世界を歩くジーンズ・リーバイス

この街では、カレッジ・マンの24時間はジーンズ抜きには、考えられない。もちろん、選ばれるのはリーバイスだ。



リーバイス 取り扱い店名 藤井大丸・2F コーナー ニューアメリカン チェーン