

京都大学新聞

学生団体
京都大学新聞社
京都市左京区西田
京都大学構内
(751) 2054 直線
(751) 2111 (内線2571)
発着・京都3909
(1部50円 1年間2,000円)

クラスコンパの御相談
承ります
朝烹きよす
今出川上ル
TEL
(231) 5170
(231) 5171
(231) 5172
(231) 5173

2507人が京大生に 49年度 合格者発表



学部間の格差縮まる 女子合格者が減少

昭和四十九年度の京大入試は、学部間の格差が縮まり、女子合格者が減少した。全学部合計で2507人が合格したが、これは前年度より100人少ない。学部別では、文学部が最も合格者数が多いが、理学部や工学部は合格者数が減少している。また、女子学生の合格者数は前年度より約200人減少した。これは、女子学生が理工系学部に進学する割合が増えたことによるものと見られる。

合格者分布

| 学部 | 合格者数 | 前年度 |
|--------|------|-----|
| 文学部 | 101 | 114 |
| 法学部 | 99 | 94 |
| 経済学部 | 84 | 76 |
| 教育学部 | 80 | 120 |
| 理学部 | 60 | 59 |
| 工学部 | 58 | 54 |
| 農学部 | 57 | 29 |
| 医学部 | 54 | 48 |
| 歯学部 | 52 | 30 |
| 薬学部 | 40 | 36 |
| 獣医学部 | 36 | 33 |
| 看護学部 | 35 | 41 |
| 体育学部 | 33 | 33 |
| 音楽学部 | 32 | 33 |
| 美術学部 | 31 | 15 |
| 総合人間学部 | 27 | 31 |

合格者上位校

| 順位 | 校名 | 合格者数 |
|----|------|------|
| 1 | 山梨大学 | 11 |
| 2 | 山梨大学 | 11 |
| 3 | 山梨大学 | 11 |
| 4 | 山梨大学 | 11 |
| 5 | 山梨大学 | 11 |
| 6 | 山梨大学 | 11 |
| 7 | 山梨大学 | 11 |
| 8 | 山梨大学 | 11 |
| 9 | 山梨大学 | 11 |
| 10 | 山梨大学 | 11 |

合格者名簿特集号

靴でクギをうて

新入生諸君のために

石井完一郎

靴は、学生生活にとって欠かせないアイテムです。しかし、多くの学生は、靴の選び方や手入れの方法が分からないまま入学します。本記事では、先輩から学ぶべき靴の選び方や、長持ちさせるための手入れ方法を紹介します。また、学内での靴の着用マナーについても触れています。ぜひ参考にしてください。

昭和49年度入試統計

| 学部・学科 | 志願者 | 受験者 | 合格者 | 実質倍率 | 現役 | | 浪人 | | 男女 | 最高点 | 最低点 |
|--------|--------|-------|-------|------|-------|-------|-----|-----|-------|-------|---------|
| | | | | | 現 | 浪 | 現 | 浪 | | | |
| 文学部 | 1,334 | 1,173 | 200 | 5.9 | 96 | 104 | 49 | 694 | 519 | 519 | (522) |
| 法学部 | 1,975 | 1,724 | 330 | 5.9 | 154 | 176 | 18 | 667 | 525 | 525 | (521) |
| 経済学部 | 789 | 700 | 200 | 3.5 | 109 | 91 | 6 | 642 | 499 | 499 | (539) |
| 教育学部 | 357 | 276 | 51 | 5.4 | 28 | 23 | 3 | 652 | 502 | 502 | (489) |
| 理学部 | 1,240 | 1,104 | 281 | 4.4 | 197 | 84 | 10 | 714 | 527 | 527 | (516) |
| 工学部 | 296 | 273 | 80 | 3.5 | 55 | 25 | 49 | 613 | 485 | 485 | (459) |
| 農学部 | 1,624 | 1,434 | 300 | 4.8 | 148 | 152 | 26 | 619 | 454 | 454 | (407) |
| 医学部 | 682 | 662 | 120 | 4.7 | 46 | 74 | 3 | 726 | 589 | 589 | (628) |
| 歯学部 | 2,739 | 2,525 | 945 | 2.7 | 649 | 396 | 5 | 698 | 416 | 416 | (428) |
| 薬学部 | 311 | 339 | 120 | 2.6 | 60 | 60 | 0 | 610 | 472 | 472 | (488) |
| 獣医学部 | 451 | 299 | 120 | 3.8 | 79 | 41 | 0 | 639 | 508 | 508 | (496) |
| 看護学部 | 358 | 374 | 120 | 3.0 | 84 | 36 | 0 | 660 | 516 | 516 | (523) |
| 体育学部 | 181 | 154 | 75 | 2.4 | 32 | 43 | 0 | 582 | 452.7 | 452.7 | (442.8) |
| 音楽学部 | 83 | 83 | 35 | 2.4 | 14 | 21 | 0 | 557 | 448.2 | 448.2 | (463.5) |
| 美術学部 | 145 | 98 | 40 | 3.6 | 37 | 13 | 0 | 627 | 484 | 484 | (452) |
| 総合人間学部 | 111 | 148 | 55 | 2.2 | 22 | 23 | 1 | 596 | 434 | 434 | (454.5) |
| 総合人間学部 | 109 | 94 | 40 | 2.7 | 32 | 18 | 0 | 563 | 407 | 407 | (475) |
| 総合人間学部 | 84 | 89 | 40 | 2.2 | 16 | 24 | 0 | 583 | 432 | 432 | (450.9) |
| 総合人間学部 | 156 | 81 | 40 | 3.9 | 16 | 4 | 0 | 611 | 504 | 504 | (459) |
| 総合人間学部 | 134 | 112 | 40 | 3.1 | 27 | 13 | 0 | 624 | 493 | 493 | (484) |
| 総合人間学部 | 80 | 92 | 40 | 2.3 | 14 | 6 | 0 | 614 | 504 | 504 | (454) |
| 総合人間学部 | 106 | 169 | 40 | 4.2 | 22 | 18 | 0 | 627 | 470 | 470 | (520) |
| 総合人間学部 | 74 | 74 | 40 | 1.8 | 20 | 20 | 0 | 598 | 416 | 416 | (470.7) |
| 総合人間学部 | 110 | 132 | 40 | 3.3 | 33 | 7 | 0 | 610 | 494 | 494 | (529) |
| 計 | 11,036 | 9,777 | 2,507 | 4.4 | 1,382 | 1,125 | 179 | 726 | 416 | 416 | (407) |

合格者名簿の特集号は、各学部の合格者の名前と所属校を掲載しています。これは、入学する学生にとって非常に重要な情報です。また、合格者の分布や上位校の情報は、受験生が自分の志望校と照らし合わせて検討するのに役立ちます。

☆合格おめでとう!

京都駿台予備校

50年の伝統と成果に輝く駿台高等予備校の京都校

☆午前部 (理系・文系) の各総合科 ☆昼間部総合科・高校補習科

開講
4月17日

選抜試験を行う (どの回で受験してもよい)
第1回3月21日 第2回3月28日
第3回4月2日 第4回4月7日

(定員に達し締切)

▶ 願書受付—各試験施行日の3日前まで
▶ 試験科目—英・数・国 ▶ 試験場—京都・東京

詳細は入学案内書参照千100円



〒602 京都市上京区堀川通り丸太町下ル
TEL 京都 075 (841) 1108代表

昭和49年度合格者

農学部

【水産工学科】

【畜産工学科】

【農林生物学科】

【農林経済学科】

【農芸化学科】

【食品工学科】

【農業工学科】

【林学科】

【農学科】

【林産工学科】

文学部

教育学部

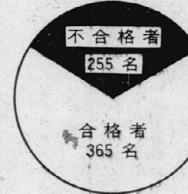
近畿予備校相談室より

★私共は合格者そのものよりも不合格者を出さないことに、進学の実任を置いております。勿論理想は全員合格ですが、競争の激しさから、そこまでは至っていません。しかし、一名でも不合格者を少なくするという努力、この折衝こそこれからの益々高めて行きたいと念じております。参考までにこれまでの例を示しておきます。

★私共の去年一年間の成果—それこそ授業、模試を通じて血のじみ出るような練習を積み重ねた一そして、本年度京大数学入試問題と対比して去年の授業・教材より、その全容を確められた上で、一刻も速かに来るべき一年に備えるべく断固とした対策を立てて下さい。「先さんすれば制す」……進学相談室をいまず利用されたい!

昭和48年度本校生
近畿の例
(在校生 1,500名)

京大・府医大合格者数と不合格者数
一般他校の例
(在校生 2,000名)



4月19日始業

☆京大アドバンス・クラス

このクラスより京大・府医大合格者実績は、昨年365名という驚異の多数の人が合格しています。この伝統を受け、我が近畿予備校では本年もアドバンス・クラスのみを募集しています。次の要項により試験を実施します。だから本校のアドバンス・クラス生は2〜3倍の入学試験に合格した猛烈受験生のみです。

実績なきところ栄冠なし

55年の伝統と90%の合格率を誇っている近畿予備校は過去数千人の京大合格者を出すという全国最高の華々しい実績に輝きました。「京大アドバンス・クラス」は他校が真似ようとしても真似られない過去の合格実績の上に立つ京大合格へのクラスです。最近京都には二つの予備校が新設されました。だから本校よりの合格者数は半減するものと予想した人もありました。ところが、48年度は京大合格者は334名、京府医大は31名、合計365名という、かつてない歴史的にも優秀な合格者を出しました。「伝統なきところ栄冠なし」ということをしみじみ感じました。この数字は他校のように講習会や模試受験のみで参加した人や夜間部や年経部の現役生は含まれておりません。本校では模試受験の公開はしていません。

選抜試験要項

| 選抜試験回数 | 試験日 | 合格発表 | 入学手続 | 募集人員 |
|--------|----------|---------|---------|-------|
| 1次 | 3月22日(金) | 3月26日正午 | 3月28日まで | 約600名 |
| 2次 | 3月28日(木) | 4月1日正午 | 4月4日まで | 約600名 |
| 3次 | 4月5日(金) | 4月10日正午 | 4月12日まで | 約300名 |

募集人員 理科クラス 860名 医科クラス 320名 文科クラス 320名 計 1,500名

試験科目 数学(理科系クラス、文科系クラスにより問題を選択する) 英語(国語(現代文・古典乙I平易な漢文を含む))

試験時間 数学 A M9:00~10:30 英語 AM10:50~11:40 国語 PM12:10~1:10 各200満点 各回(1次~3次)とも同一時間に行なう

申込方法 ①受験料 2,000円 ②学費 1歳(申込書にのりつけのこと) ③受験申込書に必要事項を記入の上提出すること。以上を試験前々日午後3時までに申込み、受験票を受取る。各回(1次~3次)ともその都度以上3つの手続をすること。

入会金30,000円 授業料95,000円 寮、下宿料 詳細は入学案内書をはがきで求めて下さい。(無料) <入試速報> 3月15日発表の(京都府立医科大学)への合格者は定員100名中41名は純粋の本校出身生です。本年度の京大合格者中の純粋の本校出身生は教育3名、文学32名、法学60名、経済18名、薬学7名、医学27名、農学41名です。

昭和49年度京大数学入試問題を顧みて

—永井康孝—

何年、京大の入試問題を見る場合、一種独特の興味を覚えるのであるが、本年に限っていえば、今までといささか様子が異なっているようにうかがえるのである。勿論それは、多分に形の上から来る印象によるものであって、決して内容的に大きな変化が起ったわけではない。

まず、形式の方から見ていくと、国、国、国の間が、いづれも微積分に関するものであって、一瞬かなり偏った重複性を感じないわけにはいかない。が、つぶさに内容を検討してみると、国は速度と体積に関するもの、国はグラフの変化について、国はまさしく恒等式そのものである。三者は概念的に全く異なった範疇に属するものであることが十分理解出来るのであって、蓋し、数学の解析面を徹底して尽し切ったものといえよう。中でも興味深いのは、国であって、 y^2 にまで踏み込む必要があり、なかなか練れた出題として敬意を表したい。

次に国は、不等式の評価に関するものであり、その上、整数概念にふれ、特に奇数、偶数の区別等、論証展開に幅とくらみをもたせた良問である。

国は、また何と風変わりな狙いを秘めていることか。ともかく、いささか意地の悪い出題の仕方、二等辺でないことが条件になる等、完全に受験生一般の盲点をついた手強い基礎問題という他はない。まさに、京大独特の発想であって、ある意味でその真骨頂を示したものと評すべきか。

以上の概観を要約すると、形の上でやや偏りといったものが認められるが、個々の内容では相変わらず京大独自の深みと着想の妙が随所に見受けられ、「基礎的理解の充実」と「柔軟な思考力」という正統な志向を目指した出題と称してよい。従って、受験生の側としては、まず小手先の技巧等一切捨て去って虚心に立ち寄り、その上で徹底してすきのない基本的思考力を掘り下げ、併せて型にはまらない幅の広さといったものに努める以外に途は開けないであろう。この後とも、京大を目指す者は、この厳密な真実をしっかりと見定めて迷いのない精進を続けてほしい。

尚、文科系の出題は、理科系に比べて国、国が極めて平易であるから、これで文理の差は、ぐっと縮まっているといえる。

最後に各問題毎に表示しておこう。

各学部合格点レベル

| 問題 | 判定 | 学部 | ボーダーライン | 安全圏 |
|-------|-----------|---------|---------|------|
| 国(理系) | 普通 | 医 | 120点 | 135点 |
| 国(文系) | 平易 | 理、工の上 | 100点 | 120点 |
| 国(理系) | 普通 | 農、工の中以下 | 90点 | 110点 |
| 国(理系) | きわめて平易 | 他の理科系 | 80点 | 100点 |
| 国(理系) | 良問 | 教 | 100点 | 110点 |
| 国(文系) | ワンポイントに注意 | 他の文科系 | 85点 | 95点 |
| 国(理系) | 良問 | | | |
| 国(文系) | 難問 | | | |
| 国(理系) | 案外手おとし | | | |

京府立医大入試問題講評

国、国、国は絶対確保しなければならない。国、国、国はそれぞれ考え方、表現力に難しさがあ、完全解まではむりようである。勿論国がそのうち比較的取組み易いようではあるが、 $\lim_{x \rightarrow \infty}$ の場合を考慮すると、なかなか手強いものである。結局国、国、国を完全解で確保し、国、国、国を適当に部分点で上積みしておけばよい。

数学としての合格点は、120点以上は絶対的であり、110点でぎりぎりの所かと思われる。勿論100点程度でも他の分野さえしっかりしておれば十分ではある。

京大への合格を誇る 近畿予備校

〒602 京都市上京区烏丸今出川南 TEL(075) 441-6681・6710

工学部

【土木系学科】

【機械系学科】

【金属系学科】

【建築系学科】

【情報工学科】

【原子核工学科】

【航空工学科】

【資源工学科】

JAZZ & COFFEE
MARCHEN
TEL 971-3794

コンパ または お食事
11:00AM-8:30PM

レストラン ニュージャワ
一乗寺弘敷町12-2 こんどうビル

合格おめでとう 後進諸君への御推薦を乞う

早稲田ゼミナール

74 新学年 ◇大学受験科 午前部・午後部・夜間部
国立大学法文系・理工系 私立大学法文系・理工系
医療系大系進学コース 弱力補強 特別クラス
4月20日開講 (申込順クラス・選抜試験クラス)
★給費生(学費全額免除他)試験 4月1日
★選抜クラス選抜試験日(いずれの受験も可)
3/26・3/30・4/6・4/11(発表各回翌日正午)

東京都新宿区早稲田鶴巻町7 【〒No. 162】
TEL 東京 03(202) 8186 (代表)
国電・高田馬場より早稲田門前バス終点
地下鉄・東西線(中野〜西船橋)早稲田下車

Let's Go Tiger!

来たれ 新入生諸君!

京大アメリカン・フットボール部

練習場 農学部グラウンド (2:00~6:00)

英会話学生募集

KYOTO ENGLISH CENTER

●願書締切 4月12日
●開講 4月22日

専修・普通・土曜各コース(午前・午後・夜)
上級完成クラス・日本語科(午前・午後・夜)

サンプルレッスン・L.L.試験会(無料)
案内書・郵送料とも200円(切手可)

学院長 平沢 興(京大名譽教授)

京都イングリッシュセンター

西九条九西住女生命ビル8F TEL 221-2251

大阪YMCA大学予備校

堺校 アベノ校
豊中校 土佐堀校

明治38年創立の伝統を
基盤として
少人数クラス編成による
独自の教育方針が
着実な成果を
あげています

本科 全日制・全教科
医進クラス(豊中校のみ)
理系クラス
文系クラス
テスト<英語・数学・国語>
二次 3月27日(木)
三次 4月4日(木)

高校生科 夕刻・英語・数学
テスト<英語・数学>
4月2日(火)

受付中

堺校 電 0722(58) 1881
〒591 堺市百舌鳥赤松町2-02-1
アベノ校 電 06(779) 8361
〒543 大阪市天王寺区南河町2-111
土佐堀校 電 06(441) 0892
〒550 大阪市西区土佐堀2-12
豊中校 電 06(856) 1141
〒560 豊中市北塚坂1-4-24

ご入学おめでとう
夢多きスクールライフにふさわしい
すてきなふとんをどうぞ

KSS

※お問合せ及び商品の展示場所は…

関西寝装センター

西九条大町32 デンワ 691-5680

学生生活にピッタリのすてきな寝具を
たくさん用意しております

京都医進学園

所在地 京都市左京区下鴨梅ノ木町六
606-0107(075)721-1111

開講 4月15日 願書受付中 3月5日より

- 京都大学医学部進学クラス (定員 42名 京大医学部受験生 選抜試験入学)
- 国公立医進課程進学クラス (定員 42名 主として京大医学部受験生 申込順入学)
- 高校3年生クラス-夜間- (定員 30名 京大受験生 選抜試験入学)

特色

1. 京都大学出身者による京都大学進学指導 (学歴志向ははじめ全教員、寮生に至るまで全教職員が京大出身者というユニークな学風)
2. 1953年開設以来20年間、いわゆる予備校のマスプロ授業を批判して、個人指導を重視する少人数制を固持してきました。
3. 正規の授業科目として体育(週2時間)の時間があります。(健康増進を重視)
4. クラブ活動の時間があります。(余裕のある明るく楽しい受験生活を指導)ME(メデイカル・エレクトロニクス)に興味を持つ人たちのコンピュータ・クラブがあります。このクラブにはMEに興味を持つ京大医学部学生(諸兄弟の先輩)も参加していますので、先輩の指導、指導が得られます。他に、コンピュータを使用する数学クラブ等のクラブがあります。(学園内に中至コンピュータ設備)
5. 女子寮があります。

工学部

【電気系学科】

【化学工業科】

【高分子化学科】

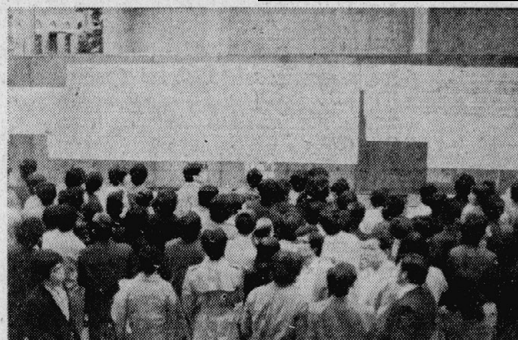
【衛生工学科】

【数理工学科】

【石油化学科】

【工業化学科】

【合成化学科】



◎午前部各系入学には 選抜試験があります。(4回あり)
 第1回=3月20日 第2回=4月4日
 第3回=4月18日 第4回=4月22日
 ◎午後部の各系は無試験入学申込済みに定員迄受付けます
 ◎各系受付 3月11日より

(学校法人) 武蔵高等予備校
 (大塚駅3分) 電話東京(03) 8175 2030・5489
 (の東武高台) 千 No.170 東京都豊島区大塚1-13

武蔵高等予備校

大学進学必勝指導・抜群の武蔵
 校長は受験生指導と教育に約40年の経験を有する業界の第一人者

四月新学期学生募集
 ◆午前部理工系 (国立理系志願者対象)
 ◆午前部文科系 (国立文系志願者対象)
 ◆午後部理工系 (国立理系志願者対象)
 ◆午後部文科系 (国立文系志願者対象)
 ◆午後部特殊文 (私大文系志願者対象)

祝合格 (後進者にすいせんとう)

大道学園

国公立医進コース 160名
 国公立理工コース 240名
 国公立文系コース 180名

昭和48年度医進コース合格者
 京大 13 阪大 23
 神大 32 京府医大 6
 大阪医大 28 関西医大 9
 その他 87 計 195

本校入試 3月28日 (今年度は1回しか行いません)
 願書受付 3月15日より3月26日まで
 (日曜、祝日を除く)

所在地 神戸市灘区影山町本1557
 (阪急御影下車西南 300m) 徒歩3分
 〒658 TEL (078) 851-0050
 学 期 (送料長 300円)

京大受験最優秀校 開講4月17日

京都予備校

顧問 京都大学名誉教授 石田 憲次
 文学博士

昼間部 国公立コース (各文理別 9クラス編成)
 私大コース
 ●特設理数系ゼミナール 物理・化学・文科数学・理科数学 少数選抜制
 ●英語特設ゼミナール 英作文添削・ヒヤリング・英語長文アプローチ
 ●英・数基礎ゼミナール 一私大コース付設 英文法演習・短文英作演習 数I演習・微積演習 定員制

夜間部 総合コース 全科目週36時間 模試年11回

入学要項 千 606 京都市左京区岡崎徳成町5
 (要送料 70円) 電話 (075) 771-6141・6142・6143

予備校
京都学院
 京都市左京区市電真如堂前東
 〒606 電話(075) 771-4096

京大のための予備校
 ☆少 数・定 員 制 (400名)
 ☆セミナー講座 (各25名) 特設
 ☆全 員 定 期 (随 時) カウンセリング
 ☆実 力・経 験 とも 最 高 の 教 授 陣
 ○京大入試情報
 ○入学要項
 ○通学要項
 ○入試要項

総合模範試験
 1 受付中 開講4月15日
 2 セミナー希望者は至急お申込下さい

神田予備校

〒101 東京都千代田区内神田1-2-7 TEL (03) 292-0951 国電 神田駅西口 6分 地下鉄 大手町5分

信頼ある大学受験科 合格率抜群

4月新学期

- ▶ 国立大学受験科文科系コース
- ▶ 国立大学受験科理工系コース
- ▶ 私立大学受験科文科系コース
- ▶ 私立大学受験科理工系コース
- ▶ 基礎力養成単科—英語コース
- ▶ 基礎力養成単科—国語コース
- ▶ 基礎力養成単科—数学コース
- ▶ 理科基礎力単科—物・化・生
- ▶ 社会基礎力単科—日地世政

給費生募集

高額な学費の給与と特別指導
 とで、優秀な人材育成を行う
 神田予備校・横浜予備校の奨
 学制度。意欲的な努力家を求
 む。

| | |
|------------|-------------|
| 4月新学期 (開講) | 神田予備校—4月18日 |
| 夏期講習 | 7月22日～8月24日 |
| 9月新学期 | 9月9日～12月14日 |
| 各期講習 | 12月21日～1月7日 |
| 直前直中 | 1月8日～入試直前 |

本校の特色

- ▶ 合格率は抜群、キミも志望大学へ合格。
- ▶ 一流の講師が、抜群の講義で合格指導。
- ▶ 一年間100回以上のテスト練習制度です。
- ▶ テキストはシステムメックに編集。
- ▶ クラス担任が最後まで面倒を見ます。

進学相談センター

進学のことは何でも、受験のことなら何でも、自由にお聞き下さい。無料でも構いません。親切で適切なアドバイスで、進学と受験の指導。

研数の受験講座
 一年生のクラス
 ◆ 大学受験総合科 (理系志願者対象)
 A 国立理系・B 国立文系
 C 私立理系・D 私立文系
 いずれも選抜試験合格後に入塾生として受け入れ。

◆ 高校基本科
 高校1年生の前期講習クラス
 高校2年生の前期講習クラス

◆ 大学受験単科 (理系志願者対象)
 英語・数学・物理・化学・生物・社会

◆ 研数 学 館
 受 験 界 に 七 十 年 余 の 伝 統
 〒101 東京都千代田区西神田二一八十五
 国電・地下鉄水戸線四ツ目駅南口徒歩一分
 電話東京(03) (292) 6331 (代)

◆ 研数の受験講座
 4月15日開講

千代田予備校
 東京都認可
 学割指定校

◆ 各 科、午 前、昼 間、午 後、夜 間 各 部 有 り
 ◆ 詳細は入学案内書参照 (送料要り)
 ◆ 入学者の下宿無料制度 (同 合 費 20 円)
 ◎ 交通至便、自習室、冷房、暖房、学生食堂完備

◆ 新学期 四月十七日開講 (受付中)
 ○ 国立大学文系受験科 (東大、京大、阪大、京府大、千大、大工大、大東大)
 ○ 国立大学理系受験科 (理大、東大、京大、阪大、京府大、千大、大工大、大東大)
 ○ 私立大学文系受験科 (東大、京大、阪大、京府大、千大、大工大、大東大)
 ○ 私立大学理系受験科 (理大、東大、京大、阪大、京府大、千大、大工大、大東大)
 ○ 英語 数学単科受験科 (理大、東大、京大、阪大、京府大、千大、大工大、大東大)

東京都千代田区神田淡路町2-27
 【郵便番号 101】 電話東京 (03) 2532 8 2 1 (代) ~ 4
 (国電御茶の水駅東口より3分、地下鉄有楽町線水戸線より2分)