

京都大学演習林 上賀茂試験地 樹木誌

伊 佐 義 朗 ・ 橋 本 英 二

本書は京都大学農学部附属演習林上賀茂試験地において 1954 年 3 月現在管理しつつある植物名を記載したもので、試験地内に自生の植物・採集、購入及び各地よりの寄贈にかかる樹種の外世界各地の植物園、研究所等と種子交換によつて育成した樹種を含むものであつて、中には、その渡来史となるものもある。総じて110科487属1217種である。

1, * は上賀茂試験地に於ける自生植物 (Indigenous-plant) を示す。

1, △印は、草本或いは灌木 (大井次三郎著の日本植物誌による) であることを示す。

1, 本書の科の選定・順序は凡そ Engler-Gilg 氏の *Syllabus der Pflanzenfamilien* (1936) に準拠し、本田・向坂共著大綱日本植物分類学 (1939) を参考とした。

1, 学名は殆んど、本田正次編 日本植物名彙 に依るも、一部のものは原寛著日本種子植物集覧、牧野・根本共著 日本植物総覧

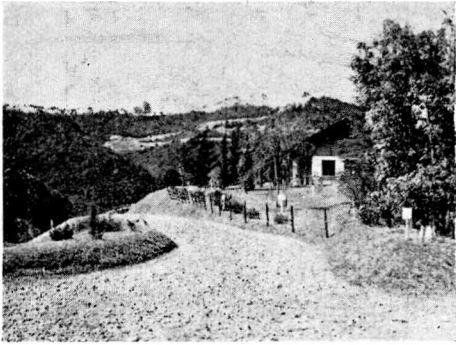
Alfred Rehder : *Manual of cultivated trees and shrubs* 1951

Dallimore & Jackson : *Hand Book of Coniferae*.

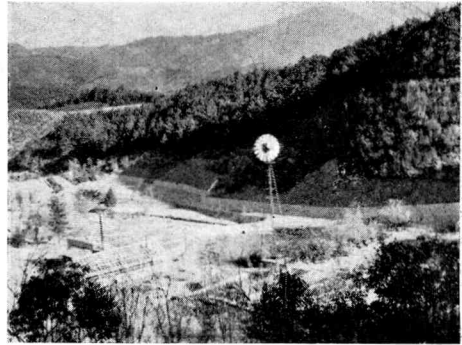
Index Kewensis : Hooker et Jackson 1895~1940.

L. H. Bailey : *The standard cyclopedia of Horticulture*.

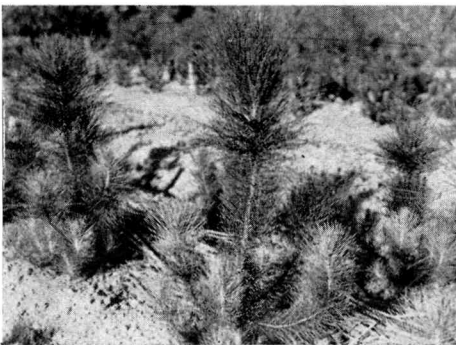
New York State College of Agriculture : *Gentes Herbarum. Nomina et Adoptata. VIII—I* (1949) を引用した。



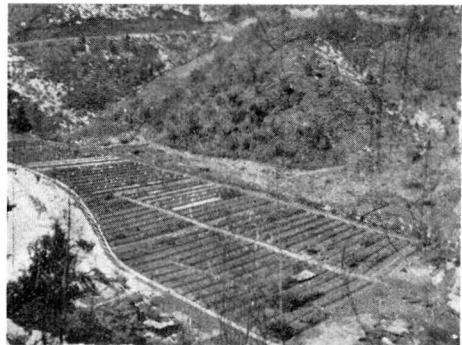
正門入口



育苗室と竹見本林遠望 灌漑用風車



Pinus canariensis 1951年実生



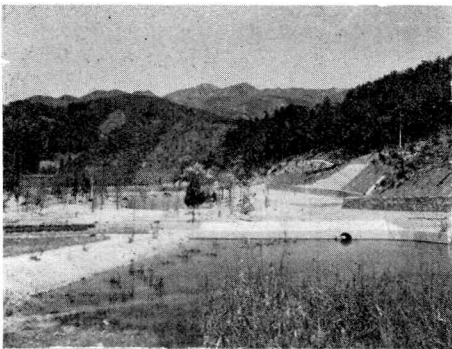
外国樹種育成苗圃の一部



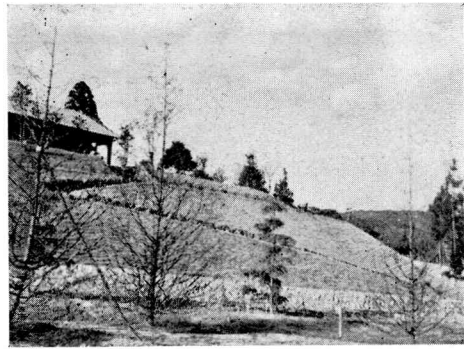
Metasequoia 造林地 3年生 1953



Cupressus Goveniana 3年生



水生植物園の一部



Metasequoia の見本林 1954'実生……中央一本

Cycadaceae	そ て つ 科		
<i>Cycas revoluta</i> Thunb.		そ て つ	
<i>Cycas taiwaniana</i> Carr.		たいわんそてつ	台 湾
<i>Macrozamia Spiralis</i> Miq.		常 緑, 灌 木	オーストラリヤ
Ginkgoaceae	い ち ょ う 科		
<i>Ginkgo biloba</i> Linn.		い ち ょ う	
Taxaceae	い ち い 科		
<i>Taxus baccata</i> Linn.		喬 木	欧州, 北阿, 西亜
<i>Taxus cuspidata</i> Sieb. et Zucc.		い ち い	
<i>Taxus cuspidata</i> Sieb. et Zucc. var. <i>ambraculifera</i> Makino		きゃらぼく	
<i>Taxus floridana</i> Chap.	灌 木, 北米, フロリダ西部	ふろりだいちい	
<i>Torreya nucifera</i> Sieb. et Zucc.		か や	
<i>Torreya nucifera</i> Sieb. et Zucc. var. <i>radicans</i> Nakai.		ちゃぼがや	
Podocarpaceae	ま き 科		
<i>Podocarpus macrophyllus</i> D. Don var. <i>Maki</i> Sieb.		らんかんまき	
<i>Podocarpus elatus</i> R.Br.		常 緑, 喬 木	オーストラリヤ
<i>Podocarpus nagi</i> Pilg.		な ぎ	
Cephalotaxaceae	い ぬ が や 科		
<i>Cephalotaxus Fortunei</i> Hook.		常 緑, 半喬木	中 華
<i>Cephalotaxus Harringtonia</i> Koch. var. <i>drupacea</i> Koidz.		い ぬ が や	
<i>Cephalotaxus Harringtonia</i> Koch. var. <i>drupacea</i> Koidz. form. <i>fastigiata</i> Pilg			ちょうせんがや
<i>Cephalotaxus nana</i> Nakai		はいいぬがや	
Abietaceae	も み 科		
<i>Abies firma</i> Sieb. et Zucc.		も み	
<i>Abies holophylla</i> Maxim.		ちょせんもみ	朝 鮮
<i>Abies koreana</i> Wils.		喬 木	朝 鮮
<i>Abies magnifica</i> Murr.		喬 木	北 米
<i>Abies magnifica</i> Murr. var. <i>shastensis</i> Lemm.		喬 木	北 米
<i>Abies procera</i> Rehd. (<i>A. nobilis</i> Lindl.)			北 米
<i>Abies sachalinensis</i> Schm. var. <i>Schmidtii</i> Tatewaki.		と ど ま つ	
<i>Cedrus Libani</i> Barr.		りばのんしーだー	中部アジャ, シリヤ地方
<i>Cedrus Libani</i> Barr. var. <i>Deodara</i> Hooker.		ひまらやしーだー	ヒマラヤ地方
<i>Keteleeria Davidiana</i> Beiss.		ゆ さ ん	
<i>Larix Kaempferi</i> Sarg.		からまつ, らくようしょう	
<i>Larix laricina</i> K. Koch.		落 葉, 喬 木	北 米
<i>Larix marschlinii</i> Coaz.		喬 木	交配種 (1901)
<i>Larix occidentalis</i> Nutt.		落 葉, 喬 木	北 米
<i>Picea ascendens</i> Patsch.		喬 木	中 華 西 部
<i>Picea asperata</i> Mast.		喬 木	中 華 西 部
<i>Picea Engelmannii</i> Engelm.		喬 木	北米, 北メキシコ
<i>Picea excelsa</i> LK.		どいつとうりひ	
<i>Picea glauca</i> Voss.		喬 木	北 米
<i>Picea Glehnii</i> Mast.		あかえぞまつ	
<i>Picea jezoensis</i> Carr.		えぞまつ	
<i>Picea jezoensis</i> Carr. var. <i>hondoensis</i> Rehd.		と り ひ	

<i>Picea Koyamai</i> Shirasawa.	やつがたけとうひ			
<i>Picea mariana</i> Mill.	喬 木	北	米	
<i>Picea mariana</i> Mill. var. <i>Doumetii</i> Carr.		北	米	
<i>Picea Maximowiczii</i> Regel.	ひめばらもみ			
<i>Picea Meyer</i> Rehd. et Wils.	半 喬 木	中	華	
<i>Picea montigena</i> Mast.	喬 木	中	華	西 部
<i>Picea Morinda</i> Link.	もりんだとうひ			ヒマラヤ地方
<i>Picea omorica</i> Purk.	喬 木	欧	洲	
<i>Picea orientalis</i> Carr.	喬 木	中部	アジヤ, ヨーカサス	
<i>Picea pungens</i> Englm.	喬 木	北	米	
<i>Picea pungens</i> form. <i>glauca</i> Beiss.		北	米	
<i>Picea polita</i> Carriere.	はりもみ			
<i>Picea sitchensis</i> Carr.	喬 木	北	米	
<i>Pseudolarix Fortunei</i> Mayr.	いぬからまつ	中	華	東 部
<i>Pseudotsuga japonica</i> Beissn.	とがさわら			
<i>Pseudotsuga Douglasii</i> Carr.	おれごんばいん	北	米	
<i>Tsuga canadensis</i> Carr.	かなだつが	北	米	
<i>Tsuga Sieboldii</i> Carr.	つ が			
<i>Tsuga heterophylla</i> Sarg.	喬 木	北	米	

Pinaceae ま つ 科

<i>Pinus Armandi</i> Franch.	喬 木			中 華 西 部
<i>Pinus Armandi</i> Franchet var. <i>amamiana</i> Hatusima.	あまみごよう			
<i>Pinus albicaulis</i> Engelm.	半 喬 木	北	米	西 部 海 岸
<i>Pinus aristata</i> Engelm.	叢 生 半 喬 木	北	米	西 部
<i>Pinus attenuata</i> Lemm.	半 喬 木	北	米	西 部 海 岸
<i>Pinus australis</i> Michx. f.	だいおうまつ	北	米	東 北 部 地 方
<i>Pinus Ayacahuite</i> Ehrenb.	喬 木			メ キ シ コ
<i>Pinus Ayacahuite</i> var. <i>Brachyptera</i> Shaw.	喬 木	北	米	
<i>Pinus Ayacahuite</i> var. <i>Veitchii</i> Shaw.	喬 木	北	米	
<i>Pinus Balfouriana</i> A. Murr.	喬 木	北	米	加 州
<i>Pinus Banksiana</i> Lamb.	ぼんくすまつ	北	米	
<i>Pinus Bungeana</i> Zucc.	はくしょう			中 華, 河 北, 陝 西 省
<i>Pinus canariensis</i> C. Smith.	喬 木			カ ナ リ ー 島
<i>Pinus caribaea</i> Morl.	喬 木			北 米 東 部 沿 岸 地 方
<i>Pinus clausa</i> Vasey.	叢 生 灌 木	北	米	東 部
<i>Pinus cembroides</i> Zucc.	喬 木	北	米	西 部
<i>Pinus cembroides</i> , var. <i>monophylla</i> Voss.	喬 木	北	米	西 部
<i>Pinus cembroides</i> , var. <i>edulis</i> Voss.	喬 木	北	米	
<i>Pinus contorta</i> Loud. var. <i>latifolia</i> S. Wats.	喬 木	北	米	
<i>Pinus Coulteri</i> Don.	喬 木	北	米	加 州
<i>Pinus douglasiana</i> .				
* <i>Pinus densiflora</i> Sieb. et Zucc.	あ か ま つ			
<i>Pinus densiflora</i> Sieb. et Zucc. form. <i>umbraculifera</i> Miyoshi	うつくしまつ			
<i>Pinus densi-Thunbergii</i> Ueki	もどうまつ			
<i>Pinus echinata</i> Mill.	喬 木	北	米	

Pinus excelsa Wall (P. Griffithii Mc Clelland.)	喬木	ヒマラヤ, アフガニスタン	
Pinus halepensis Mill.		おうしゅうりかさまつ	欧 洲
Pinus insignis Douglas. (P. radiata D. Don)		もんでれいまつ	北 米
Pinus Jeffreyi A. Murr.	喬木		北米西部海岸地方
Pinus Khasya Royle.	喬木		北 ビルマ
Pinus koraiensis Sieb. et Zucc.		ちょうせんごよう	
Pinus Lambertiana Dougl.	喬木		北米西部海岸地方
Pinus Laricio Poir.	喬木		南 欧
Pinus Laricio, var. calabrica Loudon.	喬木		栽 植 品
Pinus Laricio, var. corsicana Loudon.	喬木		欧 洲
Pinus Laricio, var. pallasiana Hort.	喬木		栽 植 品
Pinus leucodermis Ant.	半喬木		東 欧
Pinus Mugo. Turra.	灌木		南 欧
Pinus Mugo. Turra. var. Mughus Zenar.	灌木	アルプス, バルカン	
Pinus Mugo. Turra. var. rostrata Hoop.	灌木		南 欧
Pinus muricata D. Don.	喬木		北 米 加 州
Pinus montana Mill. var. gallica Schwe.	灌木		南 欧
Pinus michoacana, var. cornuta.			
Pinus monticola Lamb.	喬木		北 米 西 部
Pinus nigra Arnold		おうしゅうりくろまつ	欧 洲
Pinus nigra Arnold. var. austriaca Hoess.	喬木	オーストリア, バルカン	
Pinus pinea Linn.	喬木		南 欧
Pinus patula Schlecht. et Cham.	半喬木		メ キ シ コ
Pinus Peuce Griseb.	喬木		バルカン地方
Pinus ponderosa Laws.	喬木		北 米
Pinus Pinaster Ait.	喬木		地中海沿岸地方
Pinus pungens Lamb.	喬木		北 米
Pinus parviflora S. et Z. var. glauca Bean.		ひめこままつ	
Pinus pentaphylla Mayr.		ごようまつ	
Pinus resinosa Ait.	喬木		北 米
Pinus radiata Don.	喬木		北米西部海岸
Pinus rigida Miller		りぎだまつ	北 米
Pinus Schwerinii Fitschen.			
Pinus Sabiniana Dougl.	半喬木		北 米 加 州
Pinus Strobus Linn.		すとりょうぶまつ	北 米 東 部
Pinus sylvestris Linn.		おうしゅうりあかまつ	欧 洲
Pinus sylvestris Linn. var. rigensis Loud.	喬木		欧 洲
Pinus Torreyana Carr.	半喬木		北 米 加 州
Pinus tabulaeformis Carr.		まんしゅうりくろまつ	中 華
Pinus Thunbergii Parlatore.		くろまつ	
Pinus Taeda Linn.		てーだまつ	北 米
Pinus virginiana Mill.	叢生半喬木		北 米
Callitris glauca R. Brown.	常緑喬木		オーストラリア
Callitris Muelleri Benth. et Hook. f.	常緑喬木		オーストラリア
Callitris Morrisoni R. T. Baker.	半喬木		西部オーストラリア

<i>Callitris tasmanica</i> Baker. et. Smith.	半 喬 木	タスマニア島
<i>Widdringtonia dracomontana</i> Stapf.	常 緑, 半 喬 木	オーストラリヤ
<i>Widdringtonia Schwarzii</i> Marloth.	常 緑, 喬 木	オーストラリヤ
Cryptomeriaceae す ぎ 科		
* <i>Cryptomeria japonica</i> D. Don.	す ぎ	
<i>Cryptomeria japonica</i> D. Don var. <i>caespitosa</i> Makino.	まんきちすぎ	
<i>Cryptomeria japonica</i> D. Don var. <i>Tara</i> Sieb.	しろすぎ, きたやますぎ	
<i>Cryptomeria japonica</i> D. Don var. <i>Okina</i> Hort.	おきなすぎ	
<i>Cryptomeria japonica</i> D. Don var. <i>araucarioides</i> Hort.	えんこうすぎ	
<i>Cryptomeria japonica</i> D. Don var. <i>crinata</i> Hort.	せつくわすぎ	
<i>Cryptomeria japonica</i> D. Don var. <i>nana</i> Hort.	ぼんだいすぎ	
<i>Glyptostrobus heterophyllus</i> Endl.	すいしょう	中華南部, 落葉小喬木
<i>Metasequoia glyptostroboides</i> Hu et Chaney.	めたせこいや	
<i>Sequoiadendron giganteum</i> Buchholz.	せこいやでんどうろん	
<i>Sequoia sempervirens</i> Endl.	せ こ い や	北 米
<i>Taiwania cryptomerioides</i> Hayata.	たいわんすぎ	台 湾
<i>Taxodium distichum</i> Rich.	らくろうしょう	北 米
<i>Taxodium mucronatum</i> Ten.	めきしこらくろうしょう	メ キ シ コ
Sciadopityaceae こうやまぎ科		
<i>Sciadopitys verticillata</i> Sieb. et Zucc.	こうやまぎ	
Araucariaceae なんようすぎ科		
<i>Araucaria Bidwili</i> Hook.	喬 木	オーストラリヤ
<i>Araucaria brasiliana</i> A. Rich.	喬 木	南ブラジル
Cunninghamiaceae こうようざん科		
<i>Cunninghamia lanceolata</i> Hook.	こうようざん	中 華
<i>Cunninghamia Konishii</i> Hayata.	らんだいすぎ	台 湾
Cupressaceae ひ の き 科		
<i>Chamaecyparis formosensis</i> Matsumura.	べ に ひ	台 湾
<i>Chamaecyparis lawsoniana</i> Parl.	ろうそんひのき	北米, オレゴン, 加州
<i>Chamaecyparis lowsoniana</i> , var. <i>argentata</i> Beissn.		
<i>Chamaecyparis lowsoniana</i> , var. <i>glauca</i> Beissn.	常 緑, 半 喬 木	北 米
<i>Chamaecyparis nootkatensis</i> Spach.	常 緑, 喬 木	北 米
* <i>Chamaecyparis obtusa</i> Endl.	ひ の き	
<i>Chamaecyparis obtusa</i> Endl. var. <i>breviramea</i> Mast.	ちゃぼひば	
<i>Chamaecyparis obtusa</i> Endl. var. <i>filisoides</i> Mast.	くじゃくひば	
<i>Chamaecyparis obtusa</i> Endl. var. <i>pendula</i> Mast.	すいりゅうひば	
<i>Chamaecyparis pisifera</i> Endl.	さ わ ら	
<i>Chamaecyparis pisifera</i> Endl. var. <i>filifera</i> Mast.	い と ひ ば	
<i>Chamaecyparis pisifera</i> Endl. var. <i>plumosa</i> Mast.	しのぶひば	
<i>Chamaecyparis pisifera</i> Endl. var. <i>squarrosa</i> Mast.	ひ む ろ	
<i>Chamaecyparis pisifera</i> Endl. var. <i>squarrosa intermedia</i> Hornib	つくもひば	
<i>Chamaecyparis thyoides</i> Linn.	常 緑, 喬 木	北 米
<i>Cupressus arizonica</i> Greene	常 緑, 喬 木	北 米
<i>Cupressus duclouxiana</i> Hickel.	常 緑, 半 喬 木	中 華 西 部
<i>Cupressus glabra</i> Sudw.	常 緑, 喬 木	北 米

<i>Cupressus goveniana</i> Gord.	常緑喬木	北	米
<i>Cupressus luaitanica</i> Mill.	常緑喬木	印	度
<i>Cupressus macrocarpa</i> Gord.	常緑喬木	北	米
<i>Cupressus macrocarpa</i> var. <i>guadalupensis</i> Wats.	常緑半喬木	ガダル	ルベ島
<i>Cupressus sempervirens</i> , Linn.	常緑喬木	南欧,	西亜
<i>Cupressus sempervirens</i> , var. <i>horizontalis</i> Gord.	常緑喬木	地中海	沿岸
<i>Libocedrus decurrens</i> Torr.	おにひば	北	米
<i>Thuja occidentalis</i> Linn.	においひば	北	米
<i>Thuja orientalis</i> Linn.	このてがしわ	中華,	北部, 西部
<i>Thuja plicata</i> Lamb.	喬木	北	米
<i>Thuja Standishii</i> Carr.	くろべ, ねずこ		
<i>Thujopsis dolabrata</i> Sieb. et Zucc.	あすなろ		
Juniperaceae	いぶき科		
<i>Juniperus chinensis</i> Linn.	びやくしん		
<i>Juniperus chinensis</i> Linn. var. <i>Kaizuka</i> Hort.	かいづかいぶき		
<i>Juniperus procumbens</i> Sieb.	はいびやくしん		
* <i>Juniperus rigida</i> Sieb. et Zucc.	ねず, ねずみさし		
<i>Juniperus Sargentii</i> Takeda	みやまはいびやくしん		
<i>Juniperus virginiana</i> Linn.	えんぴつびやくしん	北	米
Salicaceae	やなぎ科		
<i>Populus alba</i> Linn.	ぎんどろ		
<i>Populus deltoides</i> Marsh.	なみきどろ		
<i>Populus koreana</i> Rehd.	においどろ		
<i>Populus Simonii</i> Carr.	しもにどろ		
<i>Populus suaveolens</i> Fisch.	どろのき		
<i>Populus Sieboldi</i> Miq.	やまならし		
<i>Salix Bakko</i> Kimura.	やまねこやなぎ		
<i>Salix babylonica</i> Linn.	しだれやなぎ		
<i>Salix chaenomeloides</i> Kimura.	まるばやなぎ, あかめやなぎ		
<i>Salix koreensis</i> Anders.	こうらいやなぎ		
* <i>Salix</i> sp.	まるばやなぎ近似種		
<i>Salix Yezoensis</i> Kimura	きぬやなぎ		
Myricaceae	やまもも科		
<i>Myrica aethiopica</i>			
<i>Myrica cerifera</i> Linn.	しろこやまもも	北	米
<i>Myrica gale</i> Linn.	半常緑, 灌木	北米,	欧洲, アジヤ北東部
<i>Myrica rubra</i> Sieb. et Zucc.	やまもも		
<i>Myrica pensylvanica</i> Lois.	落葉, 灌木	北	米
Juglandaceae	くるみ科		
<i>Carya alba</i> K. Koch.	あめりかぐるみ	北	米
<i>Carya alba</i> Nutt.	落葉, 喬木	北	米
<i>Carya laciniosa</i> Loud.	落葉, 喬木	北	米
<i>Hicoria ovata</i> Britt.		北	米 東部
<i>Juglans mandshurica</i> Maxim.	まんしゅうぐるみ	中	華
<i>Juglans mandshurica</i> Maxim. form, <i>Sieboldiana</i> Kitamura	まるおにくるみ		

<i>Juglans nigra</i> Linn.	くろぐるみ	北	米
<i>Juglans regia</i> Linn. var. <i>sinensis</i> C. DC.	てうちぐるみ		
<i>Pterocarya rhoifolia</i> Siehb. et Zucc.	さわぐるみ		
<i>Pterocarya stenoptera</i> DC.	かんぼうふう	中	華
<i>Pterocarya fraxinifolia</i> Spach.	落葉, 喬木	コーカサス, 北	ベルシヤ
<i>Petrophiloides strobilacea</i> Reid et Chandl.	のぐるみ		
Betulaceae しらかんば科			
<i>Alnus crispa</i> Pursh.	灌	木	北 米
<i>Alnus crispa</i> , var. <i>mollis</i> Fern.	灌	木	北 米
<i>Alnus firma</i> Sieb. et Zucc.	やしゅぶし		
<i>Alnus glutinosa</i> Gaertn.	喬木	歐洲,	コーカサス, シベリヤ
<i>Alnus incana</i> Moench.	小喬木	歐洲,	コーカサス
<i>Alnus incana</i> , var. <i>aurea</i> Dipp.			歐洲
<i>Alnus incana</i> , var. <i>laciniata</i> Hort.	小喬木		
<i>Alnus incana</i> , var. <i>pendula</i> Callier.	枝垂性, 落葉, 半喬木	歐	洲
<i>Alnus incana</i> , var. <i>pinnatifida</i> Wahleb.			コーカサス, 歐洲
* <i>Alnus japonica</i> Steud.	はんのき		
<i>Alnus pendula</i> Matsum.	ひめやしゅぶし		
<i>Alnus rubra</i> Bong.	喬木	北	米
<i>Alnus rugosa</i> Spreng.	灌	木	北 米
<i>Alnus Sieboldiana</i> Matsum.	おおばやしゅぶし		
<i>Alnus silesiaca</i> Fiek.	交配種		
<i>Alnus sinuata</i> Rydb.	小喬木	北	米, 樺太
<i>Alnus tenuifolia</i> Nutt.	小喬木	北	米
<i>Alnus tinctoria</i> Sarg. var. <i>obtusiloba</i> Call.	やまはんのき		
<i>Alnus viridis</i> DC.	灌	木	歐 洲
<i>Betula alnoides</i> Hamil.	落葉, 喬木	ヒマラヤ,	中華西南部
<i>Betula caerulea-grandis</i> Blanch.	落葉	葉	北 米
<i>Betula carpinifolia</i> Sieb. et Zucc.	みずめ		
<i>Betula Delavayi</i> Franch. var. <i>Forrestii</i> W.W.Sm	落葉, 灌木		中華西部
<i>Betula dahurica</i> Pallas.	やえがわかんば		
<i>Betula Ermani</i> Cham.	だけかんば		
<i>Betula fruticosa</i> Pall	落葉, 灌木	北東アジヤ,	アルタイ
<i>Betula glandulosa</i> Michx.	落葉, 灌木	北	米
<i>Betula hirsuta</i> Rupr.	おおやまはんのき		
<i>Betula lutea</i> Michx.	落葉, 喬木	北	米
<i>Betula medwediewii</i> Reg.	落葉, 喬木		コーカサス
<i>Betula Middendorffii</i> Trautv. et Mey.	落葉, 灌木		北東アジヤ
<i>Betula nana</i> Linn.	落葉, 灌木		アジヤ北部
<i>Betula nigra</i> Linn.	落葉, 喬木	北	米
<i>Betula occidentalis</i> Hook.	落葉, 半喬木	北	米
<i>Betula papyrifera</i> Marsh.	落葉, 喬木	北	米
<i>Betula papyrifera</i> Marsh. var. <i>neoalaskana</i> Raup.	落葉, 喬木		アラスカ
<i>Betula platyphylla</i> Sukat. var. <i>japonica</i> Hara.	しらかんば		
<i>Betula pendula</i> Roth. var. <i>fastigiata</i> K. Koch.	落葉, 喬木	歐洲,	中部アジヤ

<i>Betula pendula</i> Roth. var. <i>oycoviensis</i> Schneid.	落葉 灌 木	欧	洲
<i>Betula populifolia</i> Ait.	落葉 半 喬 木	北	米
<i>Betula potanini</i> Batal.	落葉 灌 木	中 華	西 部
<i>Betula pubescens</i> Ehrh. var. <i>glabra</i> Fiek.	喬 木	欧	洲
<i>Betula Schmidtii</i> Regel.	お の お れ		
<i>Betula solennis</i> Koidz.	よぐそみねばり		
<i>Betula turkestanica</i> Litvin.	落葉 喬 木	ト	ル コ
<i>Betula ulmifolia</i> Dipp.	落葉 喬 木	東	ア ジ ヤ
<i>Betula utilis</i> D. Don.	落葉 喬 木	ヒ	マ ラ ヤ
<i>Betula verrucosa</i> Ehrh.	落葉 喬 木	欧 洲,	ア ジ ヤ 中 部
<i>Carpinus betulus</i> Linn.	落葉 喬 木	欧 洲,	ペ ル シ ャ
<i>Carpinus erosa</i> Blume.	さわしば		
* <i>Carpinus laxiflora</i> Blume.	あかしで		
<i>Carpinus Tschonoskii</i> Maxim.	いぬしで		
<i>Corylus Avellana</i> Linn.	落葉 灌 木	欧	洲
<i>Corylus Colurna</i> Linn.	落葉 喬 木	欧 洲,	西 亜
<i>Corylus heterophylla</i> Fisch.	ちようせんはしばみ	朝	鮮
<i>Corylus heterophylla</i> Fisch. var. <i>japonica</i> Koidz.	はしばみ		
<i>Corylus Sieboldiana</i> Blume.	つのはしばみ		
Fagaceae	ぶ な 科		
<i>Castanea crenata</i> Sieb. et Zucc.	く り		
<i>Castanea crenata</i> S. et Z. form. <i>gigantea</i> Makino.	たんばぐり		
<i>Castanea crenata</i> Sieb. et Zucc. var. <i>pendula</i> Makino.	しだれぐり		
<i>Castanea mollissima</i> Blume.	しなあまぐり	中	華
<i>Cyclobalanopsis acuta</i> Oerst.	あかがし		
<i>Cyclobalanopsis gilva</i> Oerst.	いちいがし		
* <i>Cyclobalanopsis glauca</i> Oerst.	あらかし		
<i>Cyclobalanopsis myrsinaefolia</i> Oerst.	しらかし		
<i>Cyclobalanopsis stenophylla</i> Schott.	うらじろがし		
<i>Fagus crenata</i> Blume.	ぶなのき		
<i>Fagus japonica</i> Maxim.	いぬぶな		
<i>Fagus undulata</i> Bueg.	こはぶな		
<i>Kurōmatea glabra</i> Kudo.	しりぶかがし		
<i>Lithocarpus edulis</i> Nakai	まてぼしい		
<i>Lithocarpus Konishii</i> Hayata.	こにしがし		
<i>Quercus acutissima</i> Carr.	くぬぎ		
<i>Quercus aliena</i> Blume.	ならがしわ		
<i>Quercus dentata</i> Thunb.	かしわ		
<i>Quercus macrocarpa</i> Michx.	落葉 喬 木	北	米
<i>Quercus mongolica</i> Fisch.	もんごりなら		
<i>Quercus pedunculata</i> Ehrh.	ペドゥンクラタがしわ	欧	洲
<i>Quercus phylliraeoides</i> A. Gray.	うばめがし		
<i>Quercus robur</i> Linn. subsp. <i>broteroana</i> O. Schwz.		欧	洲
<i>Quercus rubra</i> Linn.	るぶらかしわ	北	米
* <i>Quercus serrata</i> Thunb.	こなら		

<i>Quercus suber</i> Linn.	こるくがじ	地中海沿岸地方
<i>Quercus variabilis</i> Blüme.	あべまき	
<i>Shiia cuspidata</i> Makino.	つぶらじい	
Ulmaceae に れ 科		
<i>Aphananthe aspera</i> Planch.	むくのき	
<i>Celtis australis</i> Linn.	落葉喬木	南欧, 北阿, 西亜
<i>Celtis glabrata</i> Stev.	落葉半喬木	アジャ西部
<i>Celtis sinensis</i> Pers. var. <i>japonica</i> Nakai.	えのき	
<i>Ulmus americana</i> Linn.	あめりかにれ	
<i>Ulmus coreana</i> Nakai.	ちょうせんあきになれ	
<i>Ulmus Davidiana</i> Pl. var. <i>japonica</i> Nakai.	はるになれ	
<i>Ulmus fulva</i> Michx.	喬木	北 米
<i>Ulmus occidentalis</i> Linn.	落葉喬木	北 米
<i>Ulmus parvifolia</i> Jacq.	あきになれ	
<i>Ulmus pumila</i> Linn.	小喬木	トルコ, 中華北部
<i>Ulmus Fulva</i> Michx.	灌木, 半喬木	北 米
<i>Zelkova serrata</i> Makino.	けやき	
Moraceae く わ 科		
<i>Broussonetia Kazinoki</i> Sieb.	ころうぞ	
<i>Broussonetia papyrifera</i> Vent.	かじのき	
<i>Cudrania cochinchinensis</i> Masamune var. <i>gerontogea</i> Masamun.	かかつがゆ	台 湾
<i>Cudrania tricuspidata</i> Bure.	はりぐわ	
<i>Ficus carica</i> Linn.	いちぢく	アラビヤ南部
<i>Ficus elastica</i> Roxb.	いんどごむのき	印 度
<i>Ficus erecta</i> Thunb.	いぬびわ	
<i>Ficus erecta</i> Thunb. var. <i>Sieboldii</i> King.	ほそばいぬびわ	
<i>Ficus foveolata</i> Wall.	いたびかずら	
<i>Ficus pumila</i> Linn. var. <i>lutchuensis</i> Koidz.	おおいたびかずら	
<i>Ficus retusa</i> Linn.	がじゅまる	
<i>Ficus superba</i> Miq.	あこら	
<i>Morus bombycis</i> Koidzumi.	やまぐわ	
<i>Morus Lhou</i> Koidz.	ろそら	
Proteaceae やまもがし科		
<i>Grevillea rosmarinifolia</i> Cunn.	常緑灌木	オーストラリヤ
Loranthaceae やどりぎ科		
* <i>Taxillus Kaempferi</i> Dan.	まつぐみ	
* <i>Pseudixus japonicus</i> Hayata.	ひのきばやどりぎ	
Phytolaccaceae やまごぼう科		
<i>Petiveria alliacea</i> Linn.	灌木状	メキシコ, ブラジル
Trochodendraceae やまぐるま科		
<i>Trochodendron aralioides</i> Sieb. et Zucc.	やまぐるま	
Ranunculaceae うまのあしがた科		
<i>Clematis crispa</i> Linn.	灌木状	北 米
<i>Clematis heracleifolia</i> DC.	灌木状	中 華
Eupteleaceae ふさざくら科		

<i>Euptelea polyandra</i> Sieb. et Zucc.		ふさぎくら	
Cercidiphyllaceae	か つ ら 科		
<i>Cercidiphyllum japonicum</i> Sieb. et Zucc.		か つ ら	
Lardizabalaceae	あ け び 科		
* <i>Akebia trifoliata</i> Koidz.		みつばあけび	
<i>Stauntonia hexaphylla</i> Deca.		む べ	
Berberidaceae	め き 科		
<i>Berberis aggregata</i> Schneid.		落 葉, 灌 木	中 華 西 部
<i>Berberis Beaniana</i> Schneid.		常 緑, 灌 木	中 華 西 部
<i>Berberis Bretschneideri</i> Rehd.		落 葉, 灌 木	中 華 北 部
<i>Berberis buxifolia</i> Poir.		半常緑, 灌 木	チ リ ー
<i>Berberis canadensis</i> Mill.		落 葉, 灌 木	ア レ ガ ニ ス
<i>Berberis Chenaultii</i> Chenault.		交 配 種	
<i>Berberis concinna</i> Hook. f.		匍匐性, 灌 木	ヒ マ ラ ヤ
<i>Berberis elegans</i> Hort.		半常緑, 灌 木	ヒマラヤ, ネパール
<i>Berberis Francisci-Ferdinandi</i> Schneid.		落 葉, 灌 木	中 華 西 部
<i>Berberis Gagnepainii</i> Schneid.		常 緑, 灌 木	中 華 西 部
<i>Berberis Gilgiana</i> Fedde.		半常緑, 灌 木	中 華 北 中 部
<i>Berberis Hookeri</i> Lem.		落 葉, 灌 木	ヒ マ ラ ヤ
<i>Berberis loxensis</i> Benth.		落 葉, 灌 木	ペ ル ー
<i>Berberis oblonga</i> Schneid.		落 葉, 灌 木	ト ル コ
<i>Berberis parvifolia</i> Sprague.		半常緑, 灌 木	中 華 西 部
<i>Berberis sanguinea</i> Franch.		落 葉, 灌 木	中 華 西 部
<i>Berberis Thunbergii</i> DC. var. <i>Maximowiczii</i> Franch. et Sav.		め き	
<i>Berberis Tschonoskiana</i> Regel		おおばめぎ	
<i>Mahonia Fortunei</i> Fed.		ほそばひいらぎなんてん	中 華
<i>Mahonia japonica</i> DC.		ひいらぎなんてん	台 湾
Nandinaaceae	な ん て ん 科		
<i>Nandina domestica</i> Thunb.		な ん て ん	
Magnoliaceae	も く れ ん 科		
* <i>Illicium anisatum</i> Linn.		し き み	
<i>Kadsura japonica</i> Dun.		びなんかざら	
<i>Liriodendron Tulipifera</i> Linn.		ゆりのき	
<i>Magnolia denudata</i> Desr.		はくもくれん	
<i>Magnolia grandiflora</i> Linn.		たいさんぼく	
<i>Magnolia Kobus</i> DC.		こ ぶ し	
<i>Magnolia Lennei</i> Topf.		小喬木, 植栽品	
<i>Magnolia liliflora</i> Des.		もくれん, しもくれん	
<i>Magnolia obovata</i> Thunb.		ほうのき	
<i>Magnolia pumila</i> Andr.		ときわれんげ	
* <i>Magnolia salicifolia</i> Maxim.		たむしば	
<i>Magnolia stellata</i> Maxim.		しでこぶし	
<i>Magnolia stellata</i> Maxim. var. <i>Keiskei</i> Makino.		ひめこぶし	
<i>Magnolia tripetala</i> Linn.		常 緑 喬 木	北 米
<i>Magnolia Veitchii</i> Bean. (<i>M. denudata</i> × <i>M. Campbellii</i>)		交 配 種	

<i>Magnolia virginiana</i> Linn.	半常緑, 小喬木	北	米
<i>Michelia compressa</i> Sarg.	おがたまのき		
<i>Michelia fuscata</i> Blume.	からたねおがたま		
<i>Schizandra chinensis</i> Bail.	ちょうせんごみし		
Calycanthaceae ろうばい科			
<i>Calycanthus floridus</i> Linn.	半喬木, 灌木	北	米
<i>Calycanthus fertilis</i> Walt.	落葉, 灌木	北	米
<i>Calycanthus occidentalis</i> Hook. et Arn.	落葉, 灌木	北	米
<i>Meratia praecox</i> Rehd. et Wils.	ろうばい		
Anonaceae ばんれいし科			
<i>Asimina triloba</i> Dun.	ぼぼう		
Lauraceae くすのき科			
<i>Actinodaphne chinensis</i> Nees.	かごのき		
<i>Aperula citriodora</i> Blume.	あおもじ		
<i>Cinnamomum camphora</i> Sieb.	くすのき		
<i>Cinnamomum japonicum</i> Sieb.	やぶにつけい		
<i>Cinnamomum Loureirii</i> Nees.	だっけい		
<i>Fiwa longifolia</i> Nakai.	ばりばりのき		
<i>Laurus nobilis</i> Linn.	げっけいじゅ		
<i>Laurus canariensis</i> Webb. et Berth.	常緑, 半喬木	カナリー島	
<i>Lindera glaucum</i> Blume.	やまこらばし		
<i>Lindera membranacea</i> Maxim.	おおばくろもじ		
<i>Lindera obtusiloba</i> Blume.	だんこうばい		
<i>Lindera strychnifolia</i> Vill.	てんだいうやく		
<i>Lindera Thunbergii</i> Makino.	かなくぎのき		
* <i>Lindera umbellata</i> Thunb.	くろもじ		
<i>Machilus japonica</i> Sieb. et Zucc.	あおがし		
<i>Machilus Thunbergii</i> Sieb. et Zucc.	たぶのき		
<i>Neolitsea Sieboldii</i> Nakai.	しろだも		
<i>Parabenzoin praecox</i> Nakai.	あぶらちゃん		
<i>Parabenzoin trilobum</i> Nakai.	しろもじ		
<i>Phoebe formosana</i> Hayata.	たいわんいぬぐす	台	湾
<i>Phoebe indica</i> Spreng.	常緑, 喬木	地	中海沿岸
<i>Sassafras variifolium</i> Kunt.	さつさふらす		
<i>Umbellularia californica</i> Nutt.	常緑, 喬木	北	米
Capparidaceae ふうちょうそう科			
<i>Capparis Mitchellii</i> Lindl.	叢生, 灌木		オーストラリア
Saxifragaceae ゆきのした科			
* <i>Deutzia crenata</i> S. et Z. form. <i>angustifolia</i> Regel.	うつぎ		
<i>Deutzia crenata</i> Sieb. et Zucc. form. <i>plena</i> Maxim.	やえうつぎ		
<i>Deutzia hypoleuca</i> Max.	うらじろうつぎ		
<i>Deutzia Sieboldii</i> Koer.	まるぼうつぎ		
<i>Hydrangea involucrata</i> Sieb.	たまあじさい		
<i>Hydrangea macrophylla</i> DC. var. <i>Otaksa</i> Honda.	あじさい		
<i>Hydrangea paniculata</i> Sieb. var. <i>floribunda</i> Regel.	のりうつぎ		

<i>Hydrangea scandens</i> Sering.	こんてりぎ		
<i>Hydrangea serrata</i> Sering.	やまあじさい		
<i>Hydrangea serrata</i> Sering. var. <i>Thunbergii</i> Sugimoto.	あまちゃ		
<i>Itea japonica</i> Oliv.	ずいな		
<i>Itea virginiana</i> Linn.	ばーじにあずいな	北	米
<i>Philadelphus argyrocalyx</i> Wooton.	落葉, 灌木	中	華
<i>Philadelphus californicus</i> Benth.	落葉, 灌木	北	米
<i>Philadelphus coronarius</i> Linn.	せいようばいかうつぎ	南	欧
<i>Philadelphus coronarius</i> , var. <i>aureus</i> Rehd.	落葉, 灌木	南	欧
<i>Philadelphus Delavayi</i> L. Henry.	落葉, 灌木	中	華 雲南
<i>Philadelphus Falconeri</i> Sarg.	落葉, 灌木	交	配 種
<i>Philadelphus Gordonianus</i> Linn.	落葉, 灌木	北	米
<i>Philadelphus grandiflorus</i> Willd.	落葉, 灌木	北	米
<i>Philadelphus incanus</i> Koehne.	落葉, 灌木	中	華
<i>Philadelphus inodorus</i> Linn.	落葉, 灌木	北	米
<i>Philadelphus Lemoinei</i> Lemoi.	落葉, 灌木	交	配 種
<i>Philadelphus nepalensis</i> Koehne.	落葉, 灌木	ヒ	マ ラ ヤ
<i>Philadelphus purpurascens</i> Rehd.	落葉, 灌木	中	華
<i>Philadelphus Satsumi</i> Sieb.	ばいかうつぎ		
<i>Philadelphus Schrenkii</i> Rupr.	落葉, 灌木	滿	洲, 朝鮮
<i>Philadelphus Sericanthus</i> Koehne.	灌 木	中	華 西 部
<i>Philadelphus tenuifolius</i> Rupr. et Maxim.	ちょうせんばいかうつぎ	朝	鮮
<i>Philadelphus tomentosus</i> Wall.	落葉, 灌木	ヒ	マ ラ ヤ
<i>Philadelphus Verrucosus</i> Schrad.	交 配 種		
<i>Ribes ambiguum</i> Maxim.	やしゃびしゃく		
<i>Ribes fasciculatum</i> S. et Z. var. <i>japonica</i> Jancz.	やぶさんざし		
<i>Schizophragma hydrangeoides</i> Sieb. et Zucc.	いわがらみ		
Pittosporaceae とべら科			
<i>Pittosporum crassifolium</i> Soland.	常緑, 灌木		ニュージーランド
<i>Pittosporum Tobira</i> Aiton.	とべら		
<i>Pittosporum viridiflorum</i> Soland.	常緑, 灌木		南 アフリカ
<i>Sollya heterophylla</i> Lindl.	常緑, 灌木		オーストラリア
Hamamelidaceae まんさく科			
<i>Corylopsis pauciflora</i> Sieb. et Zucc.	ひゅうがみずき		
<i>Corylopsis platypetala</i> Rehd. et wils.	落葉, 灌木	中	華
<i>Corylopsis spicata</i> Sieb. et Zucc.	とさみずき		
<i>Disanthus cercidifolia</i> Maxim.	べにまんさく		
<i>Distylium racemosum</i> Sieb. et Zucc.	いすのき		
<i>Hamamelis japonica</i> Sieb. et Zucc.	まんさく		
<i>Hamamelis obtusata</i> Makino.	まるばまんさく		
<i>Hamamelis vernalis</i> Sarg. var. <i>tomentella</i> Rehd.		北	米
<i>Hamamelis virginiana</i> Linn.	落葉, 灌木	北	米
<i>Liquidambar formosana</i> Hance.	ふ ろ	台	湾
<i>Liquidambar styraciflua</i> Linn.	もみじばふう	北	米
<i>Loropetalum chinense</i> Oliv.	ときわまんさく		

<i>Parrotiopsis involucrata</i> Schneid.	落葉, 灌木	ヒマラヤ
Eucommiaceae とちゅう科		
<i>Eucommia ulmoides</i> Oliv.	とちゅう	中華
Platanaceae すずかけのき科		
<i>Platanus occidentalis</i> Linn.	あめりかすずかけのき	北米
<i>Platanus orientalis</i> Linn.	すずかけのき	西部 アジヤ
<i>Platanus Wrightii</i> Wats.	落葉, 喬木	北米
Spiraeaceae しもつけ科		
<i>Neillia affinis</i> Hemsl.	落葉, 灌木	中華 西部
<i>Neillia thyrsoiflora</i> D. Don.	落葉, 灌木	ヒマラヤ
<i>Neillia Uekii</i> Nakai.	すぐりうつぎ	朝鮮
<i>Sorbaria assurgens</i> Vilm. et Bois.	落葉, 灌木	中華
<i>Sorbaria stellipila</i> Schneid.	ほぎきななかまど	
<i>Spiraea Aitchisoni</i> Hemsl.	落葉, 灌木	アフガニスタン, カシミール
<i>Spiraea albiflora</i> Zab.	落葉, 灌木	栽培種
<i>Spiraea arborea</i> Bean.	灌木	中華
<i>Spiraea Bumalda</i> Burvenich.	落葉, 灌木	交配種
<i>Spiraea cantoniensis</i> Lour.	こでまり	中華, 東印度
<i>Spiraea Douglasii</i> Hook.	灌木	北米
<i>Spiraea Henryi</i> Hemsl.	灌木	中華
<i>Spiraea japonica</i> Linn. f. var. <i>ovatifolia</i> Koidz.	しもつけ	
<i>Spiraea Kinashii</i> Koidz.	たんごいわがさ	
<i>Spiraea prunifolia</i> Sieb. et Zucc.	しじみばな	中華
<i>Spiraea salicifolia</i> Linn.	ほぎしもつけ	
<i>Spiraea Sargentiana</i> Rehd.	落葉, 灌木	中華 西部
<i>Spiraea Sargentiana</i> , var. <i>Froabelli</i> Rehd.	落葉, 灌木	交配種
<i>Spiraea Thunbergii</i> Sieb.	ゆきやなぎ	
<i>Spiraea trichocarpa</i> Nakai.	灌木	朝鮮
<i>Spiraea Vanhouttei</i> Zab.	灌木	交配種
<i>Stephanandra incisa</i> Zab.	こごめうつぎ	
Malaceae なし科		
<i>Amelanchier asiatica</i> Endl.	ざいふりぼく	
<i>Amelanchier canadensis</i> Med.		北米
<i>Amelanchier Botryapium</i> Britt. et Brown.		北米
<i>Amelanchier ovalis</i> Med.		南欧
<i>Chaenomeles extus-coccine</i> Carr.	ぼけ	中華
<i>Cotoneaster acuminata</i> Lindl.	落葉, 灌木	ヒマラヤ
<i>Cotoneaster acutifolia</i> Turcz.	落葉, 灌木	中華 北部
<i>Cotoneaster bacillaris</i> Wall.	落葉, 灌木	ヒマラヤ
<i>Cotoneaster Deilsiana</i> Pritz.	落葉, 灌木	中華
<i>Cotoneaster divaricata</i> Rehd. et Wils.	落葉, 灌木	中華
<i>Cotoneaster Francheti</i> Bois.	半常緑, 灌木	中華 西部
<i>Cotoneaster frigida</i> Lindl.	高性, 灌木	ヒマラヤ
<i>Cotoneaster horizontalis</i> Decne.	半常緑, 灌木	中華 西部
<i>Cotoneaster horizontalis</i> , var. <i>Wilsonii</i> Hort.	半常緑, 灌木	栽培品

<i>Cotoneaster hebephylla</i> Diels.	落葉, 灌木	中 華
<i>Cotoneaster lucida</i> Schlecht.	落葉, 灌木	アルタイ山系
<i>Cotoneaster moupinensis</i> Franch.	灌木	中華西部
<i>Cotoneaster microphylla</i> Lindl.	常緑, 灌木	ヒマラヤ
<i>Cotoneaster pannosa</i> Franch.	半常緑, 灌木	中 華
<i>Cotoneaster praecox</i> Vilm.	常緑, 灌木	栽培品
<i>Cotoneaster racemiflora</i> K. Koch.	落葉, 灌木	南欧, 北阿
<i>Cotoneaster salicifolia</i> Franch.	常緑, 灌木	中華西部
<i>Cotoneaster Simonsii</i> Bak.	半常緑, 灌木	ヒマラヤ
<i>Cotoneaster tomentosa</i> Lindl.	灌木	欧州, 西亜
<i>Cotoneaster turbinata</i> Craib.	半常緑, 灌木	中華西部
<i>Cotoneaster Zabelii</i> Schneid.	落葉, 灌木	中 華
<i>Crataegus cuneata</i> Sieb. et Zucc.	さんざし	中華, 蒙古
<i>Eriobotrya japonica</i> Lindl.	び わ	中華, 馬來
<i>Malus pumila</i> Mill. var. <i>domestica</i> Schneid.	せいよりんご	欧州, 東部アジャ
<i>Malus Halliana</i> Koehne.	かいどう	中華, 蒙古
<i>Malus baccata</i> Borkk. var. <i>hondoensis</i> Nakai.	みやまずみ	
<i>Malus micromalus</i> Makino.	ながさきずみ	
<i>Osteomeles subrotunda</i> K. Koch	てんのうめ一名いそざんしょう	
<i>Photinia glabra</i> Maxim.	かなめもち	
<i>Photinia serrulata</i> Lindl.	石南 おおかなめもち	中 華
<i>Photinia Zollingeri</i> Dence.	灌木	朝 鮮
<i>Pourthiaea laevis</i> Koidz.	かまつか	
<i>Pourthiaea Zollingeri</i> Decne.	けかまつか	
<i>Pseudocyclonia sinensis</i> Schneid.	かりん	中 華
<i>Pyracantha angustifolia</i> Schneid.	たちばなもどき	中 華
<i>Pyracantha crenulata</i> Roem.	常緑, 灌木	ヒマラヤ
<i>Pyrus serotina</i> Rehd. var. <i>culta</i> Rehd.	なし	
<i>Rhaphiolepis umbellata</i> Makino.	しゃりんばい	
<i>Rhaphiolepis umbellata</i> Makino var. <i>Mertensii</i> Makino.	まるばしゃりんばい	
<i>Sorbus alnifolia</i> Koch.	あずきなし	
* <i>Sorbus gracilis</i> Koch.	なんきんななかまど	
<i>Sorbus japonica</i> Hedl.	うらじろのき	
<i>Sorbus latifolia</i> Pers.	落葉, 半喬木	欧 洲
<i>Sorbus Wilfordii</i> Koehne.	つしまななかまど	
Rosaceae	ば ら 科	
<i>Exochorda Giraldii</i> Hesse.	落葉, 灌木	中華, 北西部
<i>Exochorda Korolkowii</i> Lav.	落葉, 灌木	トルキスタン
<i>Exochorda macrantha</i> Schneid.	灌木, 交配種	
<i>Exochorda racemosa</i> Rehd.	ほぎきやなぎざくら	中華 東部
<i>Holodiscus dumosus</i> Heller.	落葉, 灌木	北米, メキシコ
<i>Holodiscus discolor</i> Maxim. var. <i>ariaefolius</i> Asch. et. Graeb.	灌木	北 米
<i>Holodiscus racemosa</i> Rehd.	灌木	中 華
<i>Kerria japonica</i> DC.	やまぶき	
<i>Physocarpus amurensis</i> Maxim.	落葉, 灌木	満洲, 朝鮮

<i>Physocarpus intermedius</i> Schneid.	落葉灌木	北	米
<i>Physocarpus monogynus</i> Torr.	落葉灌木	北	米
<i>Rhodotypos scandens</i> Makino.	しろやまぶき		
<i>Rosa cannina</i> Linn.	灌木	欧	洲
<i>Rosa gymnocarpa</i> Nutt.	灌木	北	米
<i>Rosa microphylla</i> Roxb. var. <i>hirtula</i> Regel.	さんしょういばら		
<i>Rosa nutkana</i> Presl.	灌木	北	米
<i>Rosa pisocarpa</i> A. Gray.	灌木	北	米
<i>Rosa pomifora</i> Herrm.	灌木	欧洲,	西部アジア
* <i>Rosa polyantha</i> Sieb. et Zucc.	のいばら		
<i>Rosa rugosa</i> Thunb.	はまなす		
<i>Rosa rugosa</i> Thunb. var. <i>plena</i> Regel.	まいかい		
<i>Rosa sempervirens</i> Linn.	常緑灌木	南欧,	北アフリカ
<i>Rosa spinosissima</i> Linn.	灌木	欧洲,	西部アジア
* <i>Rosa Wichuraiana</i> Crep.	てりはのいばら		
<i>Rosa Woodsii</i> Lindl.	灌木	北	米
* <i>Rubus Buergeri</i> Miq.	ふゆいちご		
* <i>Rubus hirsutus</i> Thunb.	くさいちご		
<i>Rubus leucodermis</i> Torr. et Gr.	灌木	北	米
<i>Rubus nessensis</i> W. Hall.	蔓状灌木	欧	洲
<i>Rubus occidentalis</i> Linn.	灌木性	北	米
<i>Rubus odoratus</i> Linn.	灌木	北	米
* <i>Rubus palmatus</i> Thunb. var. <i>typica</i> Makino.	ながばのもみじいちご		
<i>Sieversia pentapetala</i> Greene.	ちんぐるま		
Amygdalaceae さくらの科			
<i>Prunus americana</i> Marsh.	落葉喬木	北	米
<i>Prunus avium</i> Linn.	落葉喬木	欧洲,	アジア西部
<i>Prunus Besseyi</i> Bailey.	喬木	北	米
<i>Prunus cerasifera</i> Ehrh. var. <i>pissardii</i> Koeh.	こうようざくら		
<i>Prunus Cerasus</i> Linn.	喬木	アジア西部,	南欧
<i>Prunus emarginata</i> Walp.	灌木	北	米
* <i>Prunus Grayana</i> Maxim.	うわみずざくら		
<i>Prunus Itosakura</i> Sieb.	いとざくら		
<i>Prunus japonica</i> Thunb.	にわうめ		
<i>Prunus kinkiensis</i> Koidz.	きんきまめざくら		
<i>Prunus Lannesiana</i> Wilson.	さとざくら		
<i>Prunus Lannesiana</i> Wils. form. <i>simpliciflora</i> Makino.	おおしまざくら		
<i>Prunus Laurocerasus</i> Linn.	せいようぼくちのき	地中海沿岸地方	
<i>Prunus Laurocerasus</i> Linn. var. <i>caucasica</i> Jaeg.	常緑灌木	南	欧
<i>Prunus Mahaleb</i> Linn.	落半, 半喬木	欧洲,	西アジア
<i>Prunus Maximowiczii</i> Rupr.	みやまざくら		
<i>Prunus Mume</i> Sieb. et Zucc.	うめ		
<i>Prunus Mume</i> Sieb. et Zucc. var. <i>purpurea</i> Makino.	こうばい		
<i>Prunus Padus</i> Linn.	えぞのうわみずざくら		
<i>Prunus pensylvanica</i> Linn.	半喬木	北	米

<i>Prunus Persica</i> Stok. var. <i>vulgaris</i> Maxim.	も も	中華, 中部
<i>Prunus pseudo-cerasus</i> Lindl.	からみざくら	中華
* <i>Prunus serrata</i> Lindl. var. <i>spontanea</i> Makino.	やまざくら	
<i>Prunus spinosa</i> Linn.	刺性灌木	歐洲, 北阿, 西亜
<i>Prunus spinulosa</i> Sieb. et Zucc.	りんぼく	
<i>Prunus Ssiori</i> Fr. Schm.	しゅうりざくら	
<i>Prunus subhirtella</i> Miq.	ひがんざくら	
<i>Prunus tomentosa</i> Thunb.	ゆすらうめ	中華
<i>Prunus virginiana</i> Linn.	落葉半喬木	北米
<i>Prunus virginiana</i> , var. <i>demissa</i> Torr.	落葉半喬木	北米
<i>Prunus yedoensis</i> Matsum.	そめいよしの	
<i>Prunus Zippeliana</i> Miq.	ぼくちのき	
Papilionaceae まめ科		
<i>Acacia armata</i> R. Br.	灌木	オーストラリヤ
<i>Acacia cultriformis</i> Cunn.	常緑, 灌木	オーストラリヤ
<i>Acacia decipiens</i> R. Br.	灌木	オーストラリヤ
<i>Acacia decurrens</i> Willd.	喬木	南オーストラリヤ
<i>Acacia elata</i> Cunn.	半喬木	オーストラリヤ
<i>Acacia elongata</i> Sieb.	高灌木	オーストラリヤ
<i>Acacia extensa</i> Lindl.	灌木	オーストラリヤ
<i>Acacia Farnesiana</i> Willd.	灌木	熱帯アメリカ
<i>Acacia giraffae</i> Willd.	半喬木	南アフリカ
<i>Acacia harrida</i> Willd.	灌木	南アフリカ
<i>Acacia juniperina</i> Willd.	灌木	オーストラリヤ
<i>Acacia longifolia</i> , var. <i>floribunda</i> . F. V. M.	小喬木	オーストラリヤ
<i>Acacia Melanoxyton</i> R. Br.	灌木	オーストラリヤ
<i>Acacia mollissima</i> Willd.	わつとる	
<i>Acacia neriifolia</i> Cunn.	半喬木	オーストラリヤ
<i>Acacia penninervis</i> Sieb.	半喬木	オーストラリヤ
<i>Acacia pycnantha</i> Benth.	半喬木	南オーストラリヤ
<i>Acacia retinodes</i> Schlecht.	半喬木	オーストラリヤ
<i>Acacia saligna</i> Wendl.	灌木	オーストラリヤ
<i>Acacia subporosa</i> F. Muell.	灌木	オーストラリヤ
<i>Acacia verticillata</i> Willd.	灌木	オーストラリヤ
<i>Adenocarpus camplicatus</i> Gay var. <i>intermedius</i> Asch. et Graebn.	常緑, 灌木	南歐
<i>Albizzia Julibrissin</i> Duraz. var. <i>speciosa</i> Koidz.	ねむのき	
<i>Albizzia lophanta</i> Benth.	灌木	オーストラリヤ
<i>Albizzia procera</i> Benth.	喬木	オーストラリヤ
<i>Amorpha californica</i> Nutt.	灌木	北米
<i>Amorpha caroliniana</i> Rydb.	灌木	北米
<i>Amorpha canescens</i> Nutt.	灌木	北米
<i>Amorpha fruticosa</i> Linn.	灌木	北米
<i>Amorpha fragrans</i> Sweet.	落葉, 灌木	北米
<i>Caesalpinia japonica</i> Sieb. et Zucc.	じゃけつばら	
<i>Caragana decorticans</i> Hemsl.	灌木又は半喬木	アフガニスタン

<i>Caragana frutex</i> K. Koch.	落葉, 灌木	トルコ
<i>Caragana sinica</i> Rehd.	むれすずめ	中華
<i>Cassia australis</i> Sims.	常緑, 灌木	オーストラリア
<i>Cerátonia Siliqua</i> Linn.	常緑, 喬木	歐洲
<i>Cercis canadensis</i> Linn.	落葉, 半喬木	北米
<i>Cercis chinensis</i> Bunge.	はなずおう	中華
<i>Cercis siliquastrum</i> Linn.	落葉, 半喬木	南歐, 西亜
<i>Cladrastis lutea</i> K. Koch.	落葉, 半喬木	北米
<i>Cladrastis shikokiana</i> Makino.	ゆくのき	
<i>Colutea arborescens</i> Linn.	常緑, 灌木	南歐
<i>Colutea istria</i> Mill.	落葉, 灌木	中部アジヤ
<i>Colutea persica</i> Boiss.	半常緑, 灌木	ペルシヤ
<i>Cytisus elongatus</i> Waldst. et Kit.	常緑, 灌木	歐洲
<i>Cytisus grandiflorus</i> Hort.	灌木	歐洲
<i>Cytisus hirsutus</i> Linn.	常緑, 灌木	南歐, 洲
<i>Cytisus maderensis</i> Masf.	高性, 灌木	マデラ
<i>Cytisus monspessulanus</i> , Linn.	常緑, 灌木	カナリー島
<i>Cytisus multiflorus</i> Sweet.	常緑, 灌木	スペイン
<i>Cytisus podolicus</i> , var. <i>obseura</i> .		
<i>Cytisus praecox</i> Bean.	灌木, 交配種	
<i>Cytisus sessilifolius</i> Linn.	常緑, 灌木	南歐, 北阿
<i>Cytisus spachianus</i> Kuntze.	灌木	カナリー島
<i>Cytisus spinosus</i> Desc.	灌木	歐洲
<i>Cytisus supinus</i> Linn.	常緑, 灌木	中, 南歐
<i>Dalbergia hupeana</i> Hance.	たむのき	
<i>Desmodium canadense</i> DC.	灌木状	北米
△ <i>Desmodium racemosum</i> DC.	ぬすびとはぎ	
<i>Dorycnium germanicum</i> Rouy.	亜灌木	スイツランド
<i>Dorycnium suffruticosum</i> Vill.	亜灌木	南歐
<i>Genista anglica</i> Linn.	刺性, 灌木	西歐
<i>Genista canariensis</i> Linn.	灌木	カナリー島
<i>Genista tinctoria</i> Linn.	灌木	南, 東歐洲
<i>Gleditsia horrida</i> Schneid.	さいかち	
<i>Gleditsia sinensis</i> Lam.	落葉, 喬木	中華
<i>Gleditsia triacanthos</i> Linn.	落葉, 喬木	北米
<i>Goodia lotifolia</i> Salisb.	灌木	オーストラリア
<i>Hardenbergia Violacea</i> Benth.	灌木	オーストラリア
<i>Hedysarum multijugum</i> Maxim.	灌木	モンゴリヤ
<i>Indigofera amblyantha</i> . Craib.	灌木	中華
<i>Indigofera australis</i> Willd.	落葉, 亜流木	オーストラリア
<i>Indigofera Gerardiana</i> Wall.	落葉, 灌木	ヒマラヤ
* <i>Indigofera pseudo-tinctoria</i> Matsum.	こまつなぎ	
<i>Laburnum alpinum</i> Brecht. et Prsl.	落葉, 灌木	南歐
<i>Laburnum anagyroides</i> Medic.	落葉, 灌木	南歐
* <i>Lespedeza bicolor</i> Turcz. var. <i>japonica</i> Nakai.	やまはぎ	

* <i>Lespedeza Buergeri</i> Miq.	き は ぎ		
<i>Lespedeza japonica</i> Bail. var. <i>intermedia</i> Nakai.	ちょうせんやまはぎ	朝	鮮
<i>Lespedeza Maximowiczii</i> Schnei.	ちょうせんきはぎ	朝	鮮
△* <i>Lespedeza pilosa</i> Sieb. et Zucc.	ね こ は ぎ		
<i>Lespedeza virgata</i> DC.	まきえはぎ		
<i>Maackia floribunda</i> Takeda.	はねみいぬえんじゅ		
<i>Petteria ramentacea</i> Presl.	落 葉 灌 木	ア ル バ ニ ャ	
<i>Poinciana Gilliesii</i> Hook.	常 緑 灌 木	南	米
<i>Rhynchosia phaseoloides</i> DC.	蔓 性 亜 灌 木	イ ン ド 西 部	
<i>Robinia fertilis</i> Ashe.	落 葉 灌 木	北	米
<i>Robinia hispida</i> Linn.	灌 木	北	米
<i>Robinia pseudacacia</i> Linn.	にせあかしや	北	米
<i>Robinia viscosa</i> Vent.	落 葉 喬 木	北	米
<i>Sophora japonica</i> Linn.	えんじゅ	中	華
<i>Sophora japonica</i> Linn. var. <i>pendula</i> Loud.	しだれえんじゅ	中	華
<i>Sophora tetraptera</i> Ait var. <i>grandiflora</i> . Hook. f.	小 喬 木	ニュージーランド	
<i>Spartium junceum</i> Linn.	灌 木	カナリー島	
<i>Swainsonia galegifolia</i> R. Br.	灌 木	オーストラリヤ	
<i>Ulex Gallii</i> Planch.	灌 木	西 欧 洲	
* <i>Wistaria brachybotrys</i> Sieb. et Zucc.	やまふじ		
<i>Wistaria floribunda</i> DC.	ふ じ		
<i>Wistaria floribunda</i> DC. var. <i>alba</i> Bailey.	しろばなふじ		
Rutaceae へ ん る う だ 科			
<i>Evodia Danielli</i> Hemsl.	ちょうせんごしめゆ	中華北部,	朝鮮
<i>Evodia hupehensis</i> Dode.	落 葉 喬 木	中	華
<i>Evodia rutaecarpa</i> Hook. et Thom.	ご し ゅ ゆ	中	華
<i>Fagara ailanthoides</i> Engler.	からずざんしょう		
* <i>Fagara mantchurica</i> Honda.	いぬざんしょう		
<i>Orixa japonica</i> Thunb.	こ く さ ぎ		
<i>Phellodendron amurense</i> Rupr.	えぞきはだ		
<i>Phellodendron Lavalleyi</i> Dode.	き は だ		
<i>Poncirus trifoliata</i> Rafin.	か ら た ち		
<i>Ptelea trifoliata</i> Linn.	ほ つ ぶ の き	北	米
<i>Ptelea mollis</i> Curtis.	落 葉 灌 木	北	米
<i>Xanthoxylum americanum</i> Mill.	灌 木	北	米
<i>Xanthoxylum Bungei</i> Planch.	灌 木	中 華 北 中 部	
<i>Zanthoxylum piperitum</i> DC.	ざんしょう		
<i>Zanthoxylum planispinum</i> Sieb. et Zucc.	ふゆざんしょう		
Simarubaceae に が き 科			
<i>Ailanthus altissima</i> Swing.	し ん じ ゅ		
<i>Ailanthus Giraldii</i> Dode.	落 葉 喬 木	中 華 西 部	
<i>Ailanthus peregrina</i>			
<i>Picrasma ailanthoides</i> Planch.	に が き		
Meliaceae せ ん だ ん 科			
<i>Cedrela sinensis</i> Juss.	ち ゃ ん ち ん	中	華

Melia Azedarach Linn.	落葉喬木	ヒ	マ	ラ	ヤ
Melia Azedarach Linn. var. japonica Makino.	せんだん				
Euphorbiaceae たかとうだい科					
Aleurites cordata Steud.	あぶらぎり	台			湾
Aleurites Fordii Hemsl.	しなあぶらぎり	中			華
Andrachne colchica Fisch. et Mey.	中部アジャ				
Bischofia javanica Blume.	あかぎ	台			湾
Daphniphyllum glaucescens Blume.	ひめゆずりは				
Daphniphyllum humile Maxim.	えぞゆずりは				
Daphniphyllum macropodum Miq.	ゆずりは				
Glochidion Fortunei Hance.	ひらみかんこのき				
Glochidion obovatum Sieb. et Zucc.	かんこのき				
Jatropha curcus Linn.	半喬木 (キューバ)				熱帯アメリカ
Mallotus apelta Muell. Arg.	はくめんかんじゅ	中			華
* Mallotus japonicus Muell. Arg.	あかめがしわ				
Phyllanthus flexuosus Muell. Arg.	こぼんのき				
Phyllanthus nivosum Bull. var. roseo-pictus Hort.	ようしゅこぼんのき				サウス, シー島
Seborium sebiferum (L) Hurusawa.	なんきんはぜ	中			華
Securinega ramiflora Muell. Arg.	ひとつばはぎ				
Triadica japonica (S. et Z.) Boill. var. typica Hurusawa.	しらぎ				
Buxaceae つげ科					
Buxus japonica Muell. Arg.	あさまつげ				
Buxus microphylla Sieb. et. Zucc.	ひめつげ				
Empetraceae がんこうらん科					
Empetrum nigrum Linn. var. japonicum Hara.	がんこうらん				
Coriariaceae どくうつぎ科					
Coriaria japonica A. Gray.	どくうつぎ				
Anacardiaceae うるし科					
Cotinus Coggygria Scop.	落葉灌木				南欧, 中華中部
Cotinus Coggygria, var. purpurea Rehd.	落葉 灌木栽培種				
Pistacia chinensis Bunge.	らんしんぼく (かいじゅ)	中			華
Poupartia axillaris King et Prain.	ちゃんちゃんもどき				
Rhus ambigua Lavall.	つたらうるし				
Rhus aromatica Ait.	灌木	北			米
Rhus Dregeana Sond.	灌木	ア			フリカ
Rhus javanica Linn.	ぬるで				
Rhus javanica Potaninii Maxim.	半喬木, 落葉	中			華
Rhus punjavnensis, var. sinica Rehd. et Wils.	落葉喬木	中			華
Rhus radicans Linn.	攀縁性	北			米
Rhus succedanea Linn.	はぜのき				
Rhus sylvestris Sieb. et Zucc.	やまはぜ				
Rhus typhina Linn.	半喬木	北			米
Rhus trichocarpa Miq.	やまうるし				
Rhus verniciflua Stok.	うるし				
Rhus vernix Linn.	半喬木	北			米

Schinus molle Linn.	常 緑, 半喬木	ペ ル ー
Schinus terebinthifolius Raddi.	常 緑, 半喬木	ブ ラ ジ ル
Aquifoliaceae も ち の き 科		
Ilex Aquifolium Linn.	常緑, 灌木	南欧, 北阿, アジヤ西部
Ilex Buergeri Miq.	しいもち	
* Ilex crenata Thunb.	いぬつげ	
Ilex crenata Thunb. var. luteo-variegata Regel.	きふいぬつげ	
Ilex crenata Thunb. var. convexa Makino.	まめつげ	
Ilex geniculata Maxim.	ふうりんうめもどき	
Ilex integra Thunb.	もちのき	
Ilex latifolia Thunb.	たらよう	
* Ilex macropoda Miq.	あおはだ	
Ilex mutchagara Makino.	しまいぬつげ	台 湾
* Ilex Oldhami Miq.	ななめのき	
Ilex opaca Ait.	あめりかひいらぎ	北 米
* Ilex pedunculosa Miq.	そよご	
Ilex rotunda Thunb.	くろがねもち	
Ilex serrata Thunb.	いぬうめもどき	
Ilex serrata Thunb. var. Sieboldi Loes.	うめもどき	
Ilex Sugeroki Maxim.	あかみのいぬつげ	
Ilex verticillata Gray.	落 葉 灌 木	北 米
Celastraceae に し き ぎ 科		
Celastrus orbiculatus Thunb.	つるうめもどき	
Celastrus scandens Linn.	落葉, 灌木	あめりか つるうめもどき
Euonymus alatus Sieb.	にしきぎ	北 米
Euonymus alatus Sieb. var. subtriflorus Franch. et Sav.	こまゆみ	
Euonymus alatus Sieb. var. microphylla Nakai.	ひめこまゆみ	
Euonymus Chibai Makino.	ひぜんまゆみ	
Euonymus europaea Linn.	灌 木, 半喬木	欧 州, 西 亜
Euonymus Fortunei Handel-Mazze. var. radicans Rehd.	つるまさき	
Euonymus japonicus Thunb.	まさき	
Euonymus japonicus Thunb. var. argenteo-variegata Regel.	ぎんふまさき	
Euonymus japonicus Thunb. var. aureo-variegatus Lowe.	ふいりまさき	
Euonymus Maackii Rupr.	ちょうせんまゆみ	中華北部, 朝鮮
Euonymus oxyphyllus Miq.	つりばな	
Euonymus Sieboldianus Blume.	まゆみ	
Tripterygium Regelii Sprag. et Takeda.	くろづる	
Staphyleaceae み つ ば う つ ぎ 科		
Euscaphis japonica Kanit.	ごんずい	
Staphylea Bumalda DC.	みつばうつぎ	
Staphylea colcica Stev. var. Coulombieri Zab.	灌 木, 栽培種	
Staphylea colcica Stev. var. Kochiana Medwed.	灌 木	コ ー カ サ ス
Staphylea pinnata Linn.	落 葉 灌 木	欧 州
Aceraceae か え て 科		
Acer amoenum Carr.	おおもみじ	

<i>Acer amoenum</i> Carr. var. <i>sanguineum</i> Nakai.	のむらかえで		
<i>Acer argutum</i> Maxim.	あさのはかえで		
<i>Acer Buergerianum</i> Miq.	とうかえで		
<i>Acer carpiniifolium</i> Sieb. et Zucc.	ちどりのき		
<i>Acer circinatum</i> Pursh.	喬 木	北	米
* <i>Acer crataegifolium</i> Sieb. et Zucc.	うりかえで		
<i>Acer diabolicum</i> Blume.	かじかえで		
<i>Acer formosum</i> Carr.	いろはもみじ		
<i>Acer Ginnala</i> Maxim.	ちょうせんからこぎかえで		
<i>Acer japonicum</i> Thunb.	ほうちわかえで		
<i>Acer mono</i> Maxim. var. <i>dissectum</i> Honda.	えんこうかえで		
<i>Acer mono</i> Maxim. var. <i>eupictum</i> Nakai.	いたやかえで		
<i>Acer mono</i> Maxim. var. <i>Paxii</i> Honda.	おにいたや		
<i>Acer monspessulanum</i> Linn.	小 喬 木	南 欧, 西 亜	米
<i>Acer Negundo</i> Linn.	とねりこぼかえで	北	米
<i>Acer nipponicum</i> Hara.	てつかえで		
<i>Acer ornatum</i> Carr.	ちりめんかえで		
<i>Acer ornatum</i> Carr. var. <i>Matsumurae</i> Koidz.	やまもみじ		
<i>Acer platanoides</i> Linn.	喬 木	歐洲, コーカサス	
<i>Acer rubrum</i> Linn.	喬 木	北	米
<i>Acer rubrum</i> Linn. var. <i>pycnanthum</i> Makino.	はなのき		
<i>Acer rufinerve</i> Sieb. et Zucc.	うりはだかえで		
<i>Acer saccharum</i> Mars.	さとうかえで		
<i>Acer Sieboldianum</i> Miq. subvar. <i>microphyllum</i> Koidz.	こほうちわかえで		
<i>Acer tataricum</i> Linn.	小 喬 木	ダットン地方	
Hippocastanaceae とちのき科			
<i>Aesculus arguta</i> Buckl.	灌 木	北	米
<i>Aesculus glabra</i> Willd.	小 喬 木	北	米
<i>Aesculus glaucescens</i> Sarg.	灌 木	北	米
<i>Aesculus pavia</i> Linn.	灌 木	北	米
<i>Aesculus parviflora</i> Walt.	灌 木	北	米
<i>Aesculus turbinata</i> Blume.	とちのき		
Sapindaceae むくろじ科			
<i>Koelreuteria apiculata</i> Rehd. et Wils.	しなもくげんじ	中	華
<i>Koelreuteria paniculata</i> Lax.	もくげんじ	中	華
<i>Sapindus Mukorossi</i> Gaert.	むくろじ		
<i>Serjania glabrata</i> H. B. et K.	蔓性, 灌 木	ブ ラ ジ ル	
<i>Xanthoceras sorbifolia</i> Bunge.	落 葉, 灌 木	中	華
Sabiaceae あわぶき科			
<i>Meliosma myriantha</i> Sieb. et Zucc.	あわぶき		
<i>Meliosma tenuis</i> Maxim.	みやまははそ		
Rhamnaceae くろうめもどき科			
<i>Berberchia racemosa</i> Sieb. et Zucc.	くまやなぎ		
<i>Ceanothus americanus</i> Linn.	落 葉, 灌 木	北	米
* <i>Frangula crenata</i> Miq.	いそのき		

<i>Hovenia dulcis</i> Thunb.	けんぼなし	
<i>Paliurus aculeatus</i> Lam.	落葉 灌木	南欧, ヒマラヤ
<i>Pomaderris rugosa</i> .	常緑 灌木	ニュージーランド
<i>Pomaderris Alaternus</i> Linn.	常緑 灌木	地中海沿岸
<i>Rhamnella franguloides</i> Weber.	ねこのちち	
<i>Rhamnus cathartica</i> Linn.	灌 木	欧洲, 西部アジア
<i>Rhamnus dahurica</i> Pall.	ちようせんくろつばら	蒙古, 中華北部, 朝鮮
<i>Rhamnus dahurica</i> Pall. var. <i>nipponica</i> Makino.	くろつばら	
<i>Rhamnus Erythroxylo</i> Pall.	灌 木	シベリヤ
<i>Rhamnus Frangula</i> Linn.	せいよういそ	
<i>Rhamnus japonica</i> Maxim. var. <i>decipiens</i> Maxim.	こばのくろらめもどき	
<i>Rhamnus Purshiana</i> DC.	落葉, 高灌木	北 米
<i>Rhamnus saxatillis</i> Jacq.	落葉, 灌木	欧 洲
<i>Zizyphus Jujuba</i> Mill.	小 喬 木	欧洲南東部, 南部アジア
<i>Zizyphus vulgaris</i> Lam. var. <i>inermis</i> Bunge.	な つ め	欧洲南東部
<i>Zizyphus vulgaris</i> Lam. var. <i>spinosa</i> Bunge.	さねぶとなつめ	中華, 長江沿岸
Vitaceae ぶ ど う 科		
* <i>Ampelopsis brevipedunculata</i> Traut. var. <i>Maximowiczii</i> Rehd.	の ぶ ど う	
<i>Parthenocissus laetevirens</i> Rehd.	てんもくづた	中華北部, 天目山
<i>Parthenocissus Thunbergii</i> Nakai.	な つ づ た	
* <i>Vitis flexuosa</i> Thunb.	さんかくづる	
<i>Vitis Davidii</i> Foex.	とげぶどう	
<i>Vitis Kaempferi</i> K. Koch.	やまぶどう	
<i>Vitis vinifera</i> Linn.	ぶ ど う	アジア西部
Elaeocarpaceae ず く の き 科		
<i>Elaeocarpus elliptica</i> Nakai.	ほるとのき	
Tiliaceae し な の き 科		
<i>Entelea arborescens</i> R. Br.	小 喬 木	ニュージーランド
<i>Grewia flavescens</i> Juss.	灌 木	ア フ リ カ
<i>Grewia occidentalis</i> .		
<i>Sparmannia palmata</i> E. Mey.	小 灌 木	南 ア フ リ カ
<i>Tilia americana</i> Linn.	喬 木	北 米
<i>Tilia cordata</i> Mill.	じんようしなのき	欧 洲
<i>Tilia glabra</i> Vent.	あめりかしなのき	北 米
<i>Tilia heterophylla</i> Vent.	喬 木	北 米
<i>Tilia japonica</i> Simk.	し な の き	
<i>Tilia kiusiana</i> Makino et Shirasawa.	へ ら の き	
<i>Tilia platyphyllos</i> Scop.	喬 木	欧 洲
<i>Tilia tomentosa</i> Moench.	喬 木	欧洲, 南東地方
<i>Tilia vulgaris</i> Hayne.	喬 木	欧 洲
Malvaceae あ お い 科		
<i>Hibiscus mutabilis</i> Linn.	ふ よ う	
<i>Hibiscus syriacus</i> Linn.	む く げ	
<i>Malvaviscus arboreus</i> Cav.	ひめぶっそうげ	西印度ジャマイカ地方
Bombacaceae き わ た 科		

<i>Chorisia speciosa</i> St.	常 緑, 半喬木	南 米
<i>Bombax malabricum</i> DC.	わた の き	
Sterculiaceae あ お ぎ り 科		
<i>Brachychiton populneum</i> R. Br.	常 緑, 喬 木	オーストラリヤ
<i>Dombeya Dregeana</i> Sound.	常 緑, 半喬木	南 ア フ リ カ
<i>Firmiana platanifolia</i> Schot. et Endl.	あ お ぎ り	
Actinidiaceae さ る な し 科		
<i>Actinidia arguta</i> Planch.	さ る な し	
<i>Actinidia repanda</i> Honda.	ま た た び	
Ternstroemiaceae つ ば き 科		
* <i>Camellia japonica</i> Linn. var. <i>spontanea</i> Makino.	や ま つ ば き	
<i>Camellia japonica</i> Linn. var. <i>hortensis</i> Makino.	つ ば き	
<i>Camellia japonica</i> Linn. var. <i>rosacea</i> Curt.	お と め つ ば き	
<i>Camellia Sasanqua</i> Thunb.	さ ざ ん か	
<i>Eurya emarginata</i> Makino.	は ま ひ さ か き	
<i>Eurya emarginata</i> Makino var. <i>microphylla</i> Makino.	ひ め は ま ひ さ か き	
* <i>Eurya japonica</i> Thunb. var. <i>montana</i> Blume.	ひ さ か き	
* <i>Sakakia ochracea</i> Nakai.	さ か き	
<i>Stewartia monadelpha</i> Sieb. et Zucc.	ひ め し ゃ ら	
<i>Stewartia pseudocamellia</i> Maxim.	な つ つ ば き	
<i>Stewartia serrata</i> Maxim.	ひ こ さ ん ひ め し ゃ ら	
<i>Ternstroemia Mokof</i> Nakai.	も っ こ く	
<i>Thea sinensis</i> Linn. var. <i>bohea</i> Szyszy.	ち ゃ	
Hypericaceae お と ぎ り そ う 科		
<i>Hypericum Androsaemum</i> Linn.	半常緑, 灌 木	南 欧, 西 亜
<i>Hypericum cernuum</i> Roxb.	灌 木	ヒ マ ラ ヤ
<i>Hypericum calycinum</i> Linn.	灌 木 状	欧 洲
△ * <i>Hypericum erectum</i> Thunb. var. <i>typicum</i> Kimura.	お と ぎ り そ う	
<i>Hypericum Hookerianum</i> Wight et Arm.	常 緑, 灌 木	シキム, 中華西部
<i>Hypericum olympicum</i> Linn.	灌 木 状	南欧, アジャ中部
<i>Hypericum patulum</i> Thunb.	き ん し ば い	中 華
Tamaricaceae き よ り ゅ う 科		
<i>Tamarix juniperina</i> Bunge.	さ つ き ぎ よ り ゅ う	中 華
Cistaceae は ん に ち ば な 科		
<i>Cistus crispus</i> Linn.	常 緑	地中海西部地方
<i>Cistus hirsutus</i> Lam.	灌 木	欧洲 西南地方
<i>Cistus laurifolius</i> Linn.	灌 木	地中海沿岸地方
<i>Cistus monspeliensis</i> Linn.	灌 木	地中海沿岸地方
<i>Cistus villosus</i> Linn.	灌 木	地中海沿岸地方
Flacourtiaceae い い ぎ り 科		
<i>Cathayaia polycarpa</i> Ohwi.	い い ぎ り	
<i>Xylosma Apactis</i> Koidzumi.	く す ど い げ	
Stachyuraceae き ぶ し 科		
<i>Stachyurus praecox</i> Sieb. et Zucc.	き ぶ し	
Daphnaceae じん ち ょ う げ 科		

Dais cotirifolia Linn.	落葉 灌 木	南 阿
Daphne Gnidium Linn.	常緑 灌 木	南 欧
Daphne Caucasica Pall.	灌 木	コーカサス
Daphne odora Thunb.	じんちょうげ	中 華
Edgeworthia papyrifera Sieb. et Zucc.	みつまた	中 華
Elaeagnaceae ぐ み 科		
* Elaeagnus crispa Thunb.	あきぐみ	
* Elaeagnus glabra Thunb.	つるぐみ	
* Elaeagnus longipes A. Gray.	なつぐみ	
Elaeagnus montana Makino.	まめぐみ	
Elaeagnus Murakamiana Makino.	ありまぐみ	
Elaeagnus pungens Thunb.	なわしろぐみ	
Hippophae rhamoides Linn.	落葉 灌 木	歐洲, アルタイ山系
Lythraceae み そ は ぎ 科		
Lagerstroemia indica Linn.	さるすべり	中華, 印度, 濠洲
Lagerstroemia subcostata Koeh. var. hirtella Koehne.	しまさるすべり	
Punicaceae ざ く ろ 科		
Punica Granatum Linn.	ざ く ろ	地中海沿岸地方
Alangiaceae う り の き 科		
Marlea macrophylla Sieb. et Zucc. var. trilobata Nakai.	う り の き	
Nyssaceae に っ さ 科		
Davidia involucrata Baill. var. vilmoriniana Hemsl.	落葉 喬 木	中 華
Nyssa sinensis Oliv.	にっさぼく	中 華
Myrtaceae て ん に ん か 科		
Callistemon citrinus Stapf.	常緑 灌 木	オーストラリヤ
Callistemon speciosus DC.	常緑 灌 木	オーストラリヤ
Callistemon rigidus R. Br. var. pendulinus Hort.	常緑 灌 木	オーストラリヤ
Eucalyptus acacioides A. Cunn.	半 喬 木	オーストラリヤ
Eucalyptus Blakelyi Maid.		オーストラリヤ
Eucalyptus citriodora Hook.	半 喬 木	オーストラリヤ
Eucalyptus coccifera Hook.	半 喬 木	オーストラリヤ
Eucalyptus gigantea Dehnh.	喬 木	オーストラリヤ
Eucalyptus globulus Labill.	喬 木	オーストラリヤ
Eucalyptus gomphocephala DC.	喬 木	オーストラリヤ
Eucalyptus grandis Maide.	喬 木	オーストラリヤ
Eucalyptus Gunnii Hook. f.	半 喬 木	オーストラリヤ
Eucalyptus globulus Labill.	ゆるかりのき, 喬木	オーストラリヤ
Eucalyptus Jacksonii Maid.		オーストラリヤ
Eucalyptus maculata Hook.	喬 木	オーストラリヤ
Eucalyptus macrocarpa Hook.	灌 木	オーストラリヤ
Eucalyptus obliqua L' Her.	喬 木	オーストラリヤ
Eucalyptus oleosa F. Muell.	喬 木	オーストラリヤ
Eucalyptus polyanthemus Schau.	喬 木	オーストラリヤ
Eucalyptus resinifera Sm.		オーストラリヤ
Eucalyptus rostrata Schlecht.	喬 木	オーストラリヤ

<i>Eucalyptus robusta</i> Smith.	喬木	オーストラリヤ
<i>Eucalyptus regnans</i> F. V. M.	喬木	オーストラリヤ
<i>Eucalyptus salicifolia</i> Cav.		オーストラリヤ
<i>Eucalyptus tetragona</i> F. Muell.		オーストラリヤ
<i>Eucalyptus viminalis</i> Labill.	喬木	オーストラリヤ
<i>Leptospermum ericoides</i> A. Rich.	灌木	ニュージーランド
<i>Leptospermum scoparium</i> Forst.	小灌木	オーストラリヤ
<i>Leptospermum pubescens</i> Lam.	常緑灌木	オーストラリヤ
<i>Melaleuca bracteata</i> Turcz.	灌木	オーストラリヤ
<i>Melaleuca hypericifolia</i> Smith.	常緑灌木	オーストラリヤ
<i>Metrosideros robusta</i> A. Cunn.	常緑喬木	オーストラリヤ
<i>Metrosideros tomentosa</i> A. Rich.	常緑喬木	オーストラリヤ
<i>Metrosideros tucida</i> .		
<i>Psidium Guajava</i> Linn.	ぼんじろう	メキシコ
<i>Syzygium Jambos</i> Alston.	ふともも	
Melastomataceae のぼたん科		
<i>Melastoma candidum</i> D. Don var. <i>Nobotan</i> Makino.	のぼたん	台湾
Araliaceae うこぎ科		
* <i>Acanthopanax sciadophylloides</i> Fr. et Sav.	こしあぶら	
<i>Acanthopanax sessiliflorum</i> Seem.	まんじゅううこぎ	中華北部, 満州, 朝鮮
<i>Acanthopanax spinosum</i> Miq.	やまうこぎ	
* <i>Aralia elata</i> Seem.	たらのぎ	
* <i>Evodiopanax innovans</i> Nakai.	いものぎ	
<i>Fatsia japonica</i> Dec. et Planc.	やつで	
<i>Hedera canariensis</i> Willd.	藤	カナリー島, 北阿
<i>Hedera Helix</i> Linn.	せいようぎづた	欧 洲
<i>Hedera Tobleri</i> Nakai.	ふゆづた	
<i>Kalopanax pictum</i> Nakai.	はりぎり	
<i>Textoria trifida</i> Nakai.	かくれみの	
Cornaceae みずき科		
<i>Aucuba japonica</i> Thunb.	あおぎ	
<i>Cornus alba</i> Linn.	落葉灌木	シベリヤ
<i>Cornus alternifolia</i> Linn.	落葉小喬木	北 米
<i>Cornus Baileyi</i> Coult. et Evans.	落葉灌木	北 米
<i>Cornus brachypoda</i> Meyer.	くまのみずき	
<i>Cornus controversa</i> Hemsl.	みずき	
<i>Cornus florida</i> Linn. var. <i>rubra</i> West.	あめりかやまぼうし	北 米
<i>Cornus Hemsleyi</i> Schneid. et Wanger.	落葉灌木	中 華
<i>Cornus Kousa</i> Buerg.	やまぼうし	
<i>Cornus mas</i> Linn.	落葉灌木	南 欧, 西 亜
<i>Cornus racemosa</i> Linn.	落葉灌木	北 米
<i>Cornus sanguinea</i> Linn.	落葉灌木	欧 洲
<i>Cornus stolonifera</i> Michx. var. <i>flaviramea</i> Rehd.	落葉灌木, 栽培種	
<i>Helwingia japonica</i> Willd.	はないかだ	
<i>Macrocarpium officinale</i> Nakai.	さんじゅうゆ	中 華

Clethraceae りょうぶ科

Clethra acuminata Michx.

落葉灌木 北 米

Clethra alnifolia Linn.

落葉灌木 北 米

* Clethra barbinervis Sieb. et Zucc.

りょうぶ

Rhodoraceae しゃくなげ科

Andromeda Polifolia Linn. var. grandiflora Lodd.

ひめしゃくなげ

Arbutus Unedo Linn.

アイルランド, 南欧

Calluna vulgaris Hull.

欧州, 中部アジア

Enkianthus perulatus Schneid.

どうだんつつじ

* Epigaea asiatica Maxim.

いわなし

Erica austrarilis Linn.

矮灌木

地中海沿岸地方

Erica multiflora Linn.

常緑, 矮灌木

南 欧

Erica triflora Linn.

矮灌木

南アフリカ

Erica umbellata Linn.

矮灌木

地中海沿岸地方

Gaultheria Shallon Pursh.

矮性灌木

北 米

* Hugeria japonica Nakai.

あくしば

Kalmia angustifolia Linn.

常緑灌木

北 米

Kalmia latifolia Linn.

常緑, 灌木, 半喬木

北 米

Leucothoe Catesbaei Gray.

よろしめいわなんてん 常緑, 灌木

北 米

* Lyonia Neziki Nakai et Hara.

ねじき

Meisteria campanulata Nakai.

さらさどうだん

* Menziesia tubiflora Koidz.

うすぎょうらく

Oxydendrum arboreum DC.

落葉喬木

北 米

Pieris floribunda Benth. et Hook.

常緑灌木

北 米

Pieris formosa D. Don.

常緑灌木

ヒマラヤ東部

* Pieris japonica D. Don.

あせび

Rhododendron adenophorum Balf.

灌木

中華, 雲南

Rhododendron arboreum, var. album DC.

高性灌木

ヒマラヤ

Rhododendron albicans Waterer.

灌木, 交配種

Rhododendron canescens Sweet.

落葉灌木

北 米

Rhododendron calendulaceum Torr.

落葉灌木

北 米

Rhododendron carolinianum Rehd.

常緑灌木

Rhododendron campanulatum D. Don.

灌木

シキム, ネパール

Rhododendron catawbiense, var. album Hort.

常緑灌木

北 米

Rhododendron chlorantum Hook.

灌木

ヒマラヤ

Rhododendron concinnum Hemsl.

灌木

中華西部

Rhododendron dauricum Linn.

えぞむらさきつつじ

Rhododendron Davidsonianum Rehd. et Wils.

灌木

中華西部

Rhododendron dilatatum Miq.

みつばつつじ

Rhododendron discolor Franch.

落葉灌木

中華中部

Rhododendron fimbriata

Rhododendron japonicum Suring.

れんげつつじ

Rhododendron japonicum Suring. form. flavum Nakai.

きれんげつつじ

Rhododendron japonicum Suring. var. glaucophyllum Nakai.

うらじろれんげつつじ

Rhododendron Kaempferi Planch.

やまつつつじ

Rhododendron Keiskei Miq.	ひかげつつじ			
Rhododendron kiusianum Makino.	みやまきりしま			
Rhododendron lateritium Planch.	さ つ き			
Rhododendron luteum Sweet.	常緑 灌木	中部アジア,	コーカサス	
* Rhododendron macrosepalum Maxim.	もちつつじ			
Rhododendron Makinoi Tagg.	えんしゅうしゃくなげ			
Rhododendron maxwellii Millais.	灌 木			
Rhododendron maximum Linn.	常 緑, 大灌木	北		米
Rhododendron Metternichii Sieb. et Zucc. var. hondoense Nakai.	ほんしゃくなげ			
Rhododendron Morii Hayata.	高 灌 木	台		湾
Rhododendron mollie G. Dun.	落 葉, 灌 木	中		華
Rhododendron mucronatum G. Don.	りゅうきゅうつつじ			
Rhododendron mucronatum G. Don form. purpureum Nakai.	りゅうきゅうむらさき			
Rhododendron mucronulatum Turcz. var. ciliatum Nakai.	げんかいつつじ			
Rhododendron nudipes Nakai.	さいこくみつばつつじ			
Rhododendron obtusum Planc.	きりしまつつじ			
Rhododendron obtusum Planc. var. Sakamotoi Komatsu.	くるめつつじ			
Rhododendron pulchrum Sweet. var. maxwellii Rehd.	灌 木			
Rhododendron racemosum Franch.	灌 木	中 華 西 部		
* Rhododendron reticulatum D. Don.	こぼのみつばつつじ			
Rhododendron scabrum G. Don var. Rawsonii Nakai.	けらまつつつじ			
Rhododendron semibarbatum Maxim.	ばいかつつじ			
Rhododendron serpyllifolium Miq.	ろんぜんつつじ			
Rhododendron serpyllifolium Miq. form. albiflorum Mak.	しろばなろんぜんつつじ			
Rhododendron triflorum Hook.	灌 木	ヒ マ ラ ヤ		
Rhododendron Vasyi Gray.	灌 木	北		米
Rhododendron yedoense Maxim.	よどがわつつじ	朝		鮮
* Tripetaleia paniculata Sieb. et Zucc.	ほ つ つ じ			
* Vaccinium bracteatum Thunb.	しゃしゃんぼ			
Vaccinium corymbosum Linn.	灌 木	北		米
* Vaccinium hirtum Thunb.	かくみのすのき			
* Vaccinium Oldhami Miq.	な つ は ぜ			
* Vaccinium versicolor Nakai.	かんさいすのき			
* Vaccinium versicolor Nakai var. glabrum Hara.	す の き			
Vaccinium Vitis-Idaea Linn. var. minus Lodd.	こ け も も			
Zenobia pulverulenta Pollard.	半常緑 灌 木	北		米
Ardisiaceae やぶこうじ科				
Anamtia stolonifera Koidz.	つるまんりょう			
Athrrophyllum nerifolia Hara.	たいみんたちばな			
* Bladhia japonica Thunb.	やぶこうじ			
Maesa japonica Morit.	いずせんりょう			
Plumbaginaceae いそまつ科				
Ceratostigma willmottianum Stapf.	落 葉, 灌 木	中 華 西 部		
Plumbago capensis Thunb.	るりまつり			
Ebenaceae か き 科				

Diospyros Kaki Thunb. var. domestica Makino.	か き		
* Diospyros Kaki Thunb. var. silvestris Makino.	やまがき		
Diospyros Lotus Linn.	しなのがき		
Diospyros virginiana Linn.	あめりかがき	北	米
Symplocaceae はいのき科			
* Dicalix prunifolia Hara.	くろばい		
* Palura paniculata Nakai var. pallida Nakai.	くろみのにしごり		
Palura pilosa Nakai.	さわふたぎ		
Styracaceae えごのき科			
Decavenia micrantha Koidz.	おおばあさから		
Styrax japonica Sieb. et Zucc.	えごのき		
Styrax obassia Sieb. et Zucc.	はくらんぼく		
Styrax officinalis Linn.	落葉, 小喬木	欧	洲
Styrax Shiraiana Makino.	こはくらんぼく		
Oleaceae もくせい科			
Abeliophyllum distichum Nakai.	うちわのき	朝	鮮
Chionanthus retusa Lindl. et Pax.	ひとつばたご		
Fontanesia phyllyreoides Nakai.	こばたご	満	洲
Forsythia Giraldiana Lingelsh.	落葉, 灌木	中華	北西部
Forsythia suspensa Vahl.	れんぎょう	中	華
Forsythia viridissima Lindl.	ちょうせんれんぎょう	朝	鮮, 中華
Fraxinus angustifolia Vahl.	落葉, 喬木	南欧, 西亜, 北阿	
Fraxinus chiisanensis Nakai.	ちいさんとねりこ	朝	鮮
Fraxinus excelsior Linn.	落葉, 喬木	欧洲, アジャ	中部
Fraxinus excelsior, var. diversifolia Ait.	落葉, 喬木	欧	洲
Fraxinus excelsior, var. pendula Ait.	落葉, 喬木	欧	洲
Fraxinus floribunda Wall.	落葉, 喬木	ヒマラヤ, ネパール	
Fraxinus Griffithii Clarke.	しまとねりこ	台	湾
Fraxinus mandshurica Rupre. var. japonica Maxim.	やちだも		
Fraxinus Mariesii Hook. f.	灌木, 半喬木	中	華
Fraxinus oregona Nutt.	落葉, 喬木	北	米
Fraxinus Ornus Linn.	落葉, 喬木	南欧, 西亜	
Fraxinus oxycarpa Willd.	落葉, 喬木	南欧, ペルシャ, トルコ	
Fraxinus pennsylvanica Marsh.	落葉, 喬木	北	米
Fraxinus pennsylvanica, var. Austini Fern.	落葉, 喬木	北	米
Fraxinus rhynchophylla Hance.	ちょうせんとねりこ	アジャ	北東部
* Fraxinus Sieboldiana Blume var. angustata Blume.	ほそばあおだも		
Fraxinus syriaca Boiss. var. oligophylla Rhed.	小喬木	西部又は中部	アジャ
Jasminum nudiflorum Lindl.	おうばい	中	華
Jasminum odoratissimum Linn.	きそけい	マデ	ーラ
Jasminum Sambac Ait.	まつりか	印	度
Jasminum tortuosum Willd.	灌木	南	アフリカ
Ligustrum japonicum Thunb.	ねずみもち		
Ligustrum japonicum Thunb. var. rotundifolium Blume.	ふくろもち		
Ligustrum lucidum Ait. (女貞)	とうねずみもち	中	華

<i>Ligustrum obtusifolium</i> Sieb. et Zucc.	い ぼ た	
<i>Ligustrum ovalifolium</i> Hassk.	おおばいぼた	
<i>Ligustrum pacificum</i> Nakai.	はちじょういぼた	
<i>Ligustrum strongylophyllum</i> Hemsl.	常 緑 灌 木	中 華
<i>Ligustrum vulgare</i> Linn. var. <i>chlorocarpum</i> Loud.	常緑 灌木, 植栽品	
<i>Olea europaea</i> Linn.	おりーぶのき	地中海沿岸地方
<i>Osmanthus asiaticus</i> Nakai.	ぎんもくせい	中 華
<i>Osmanthus fragrans</i> Loure. var. <i>aurantiacus</i> Makino.	きんもくせい	中 華
* <i>Osmanthus ilicifolius</i> Stand.	ひ い ら ぎ	
<i>Phillyrea angustifolia</i> Linn.	常 緑 灌 木	南 欧, 北 阿
<i>Syringa amurensis</i> Rupr. var. <i>genuina</i> Maxim.	まんしゅうはしどい	中華北部, 満洲
<i>Syringa amurensis</i> Rupr. var. <i>japonica</i> Fr. et Sav.	は し ど い	
<i>Syringa amurensis</i> Rupr. var. <i>macrophylla</i> Nakai.	おおばはしどい	
<i>Syringa emodi</i> G. Don.	落葉 灌木	アフガニスタン, ヒマラヤ
<i>Syringa Henryi</i> Schneid.	灌 木, 交配種	
<i>Syringa Josikaea</i> Jac.	灌 木	ハンガリー, ギリシャ
<i>Syringa pekinensis</i> Rupr.	大 灌 木	北 部 中 華
<i>Syringa pinnatifolia</i> Hemsl.	灌 木	中 華 西 部
<i>Syringa vulgaris</i> Linn.	灌 木	南 欧
<i>Syringa yunnanensis</i> Franch.	灌 木	中 華 雲 南 省
Loganiaceae	ふ じ り つ ぎ 科	
<i>Buddleia albiflora</i> Hemsl.	灌 木	中 華 西 部
<i>Buddleia Davidi</i> Franch.	灌 木	中 華
<i>Buddleia Davidii</i> , var. <i>magnifica</i> Rehd. et Wils.	灌 木	中 華
<i>Buddleia curviflora</i> Hook. et Arn. var. <i>venenifera</i> Makino.	うらじろふじりつぎ	
<i>Buddleia Forrestii</i> Diels.	灌 木	中 華 西 部
<i>Buddleia globosa</i> Hope.	半常緑 灌木	ペ ル
<i>Buddleia japonica</i> Hemsl.	ふ じ り つ ぎ	
<i>Buddleia Lindleyana</i> Fort.	灌 木	中 華 東 部
<i>Buddleia madagascariensis</i> Lam.	灌 木	マダガスカル
<i>Buddleia nivea</i> Duthie.	灌 木	中 華 西 部
<i>Buddleia stenostachya</i> Rehd. et Wils.	灌 木	中 華 西 部
<i>Gardneria multiflora</i> Makino.	ちとせかずら	
Apocynaceae	きょうちくとう科	
<i>Anodendron affine</i> Druce.	さかきかずら	
<i>Nerium odorum</i> Soland.	きょうちくとう	東 印 度
<i>Nerium oleander</i> Linn.	常 緑 灌 木	南 米
<i>Trachelospermum asiaticum</i> Nakai var. <i>intermedium</i> Nakai.	ていかかずら	
Ehretiaceae	む ら さ き 科	
<i>Ehretia Dicksoni</i> Hance var. <i>japonica</i> Nakai.	まるばちしゃのき	
<i>Ehretia thyrsoiflora</i> Nakai.	ちしきのき	
Asclepiadaceae	が が い も 科	
<i>Periploca graeca</i> Linn.	落 葉 蔓 性	南欧, 西部アジア
△ <i>Tylophora aristolochioides</i> Miq.	おおかもめづる	
Verbenaceae	く ま つ づ ら 科	

Callicarpa dichotoma Raeus.	こむらさき		
Callicarpa japonica Thunb.	むらさきしきぶ		
Callicarpa mollis Sieb. et Zucc.	やぶむらさき		
Clerodendron fallox Lindl.	灌 木	ジ	ヤ
* Clerodendron trichotomum Thunb.	く さ ぎ		
Clerodendron Thomsonae Balf.	げんぺいくさぎ	ア	フ
Duranta repens Linn.	はりまつり	南	米
Vitex cannabifolia Sieb. et Zucc.	にんじんぼく	中	華
Vitex rotundifolia Linn. f.	はまごう		
Lamiaceae おどりこそう科			
Comanthosphace stellipila S. Moore.	みかえりそう		
Lavandula Spica Cav.	匝 灌 木	南	欧
Lavandula Stoechas Linn.	灌 木	地	中海沿岸地方
Moschosma riparium Hochst.	ふぶきばな	南	アフリカ
Solanaceae なすび科			
Lycium chinense Mill.	く こ		
Lycium halimifolium Mill.	灌 木	南	東
Rhinanthaceae ごまのはぐさ科			
Hebe salicifolia Cocka. et Alban.	常 緑 灌 木	ニ	ュー
Paulownia Kawakamii Ito.	たいわんざり	台	湾
Paulownia tomentosa Steud.	き り	朝	鮮
Bignoniaceae のうぜんかずら科			
Bignonia capreolata Linn.	つりがねかずら	北	米
Bignonia Tweediana Lindl.	蔓 性 灌 木	ア	ル
Campsis grandiflora K. Schum.	のうぜんかずら	中	華
Catalpa bignonioides Walt.	あめりかきささげ	北	米
Catalpa ovata D. Don.	き さ さ げ	中	華
Jacarandra acutifolia Humb. et Bonpl.	常 緑 喬 木	ペ	ル
Jacarandra Semiserrata Cham.	常 緑 喬 木	ブ	ラ
Tecoma stans Juss.	灌 木	南	米
Rubiaceae あかね科			
Cinchona Ledgeriana Moens.	ぼりびやきのき	ボ	リ
Gardenia jasminoides Ellis var. grandiflora Nakai.	くちなし		
Gardenia jasminoides Ellis var. ovalifolia Nakai.	やえくちなし		
Gardenia radicans Thunb.	こくちなし	中	華
Serissa crassiramea Nakai.	だんちょうげ	中	華
Serissa japonica Thunb.	はくちょうげ	台	湾
Caprifoliaceae すいかずら科			
Abelia grandiflora Rehd.	はなぞのつくばねうつぎ	北	米, 交配種
* Abelia serata Sieb. et Zucc. var. Buchwaldii Nakai.	きばなつくばねうつぎ		
Abelia spathulata Sieb. et Zucc.	つくばねうつぎ		
Diervilla Lonicera Mill.	落 葉 灌 木	北	米
Diervilla rivularis Gatt.	落 葉 灌 木	北	米
Diervilla sessilifolia Buckl.	落 葉 灌 木	北	米
Kolkwitzia amabilis Graebn.	落 葉 灌 木	中	華

<i>Leycesteria formosa</i> Wall.	落葉 灌 木	ヒマラヤ, 中華西南部	
<i>Lonicera dioica</i> Linn.	叢生, 灌 木	北	米
<i>Lonicera gracilipes</i> Miq. var. <i>glabra</i> Miq.	うぐいすかぐら		
* <i>Lonicera japonica</i> Thunb.	すいかずら		
<i>Lonicera ramosissima</i> Franch. et Sav.	ころぐいすかぐら		
<i>Sambucus callicarpa</i> Greene.	落葉, 灌 木	北	米
<i>Sambucus canadensis</i> Linn. var. <i>aurea</i> Cowell.	落葉, 灌 木	北	米
<i>Sambucus glauca</i> Nutt.	落葉, 小喬木	北	米
<i>Sambucus nigra</i> Linn.	落葉, 小喬木	歐洲, 北 阿	
<i>Sambucus Sieboldiana</i> Blume.	にわとこ		
<i>Symphoricarpus orbiculatus</i> Moench.	落葉, 灌 木	北	米
<i>Symphoricarpus occidentalis</i> Hook.	落葉, 灌 木	北	米
<i>Viburnum Awabucki</i> K. Koch.	さんごじゅ		
<i>Viburnum cassinoides</i> Linn.	落葉, 灌 木	北	米
<i>Viburnum dilatatum</i> Thunb. form. <i>pilosulum</i> Nakai.	がまざみ		
* <i>Viburnum erosum</i> Thunb. var. <i>punctatum</i> Franch. et Sav.	こばのがまざみ		
* <i>Viburnum furcatum</i> Blume.	むしかり		
<i>Viburnum japonica</i> Spreng.	はくさんぼく		
<i>Viburnum lantana</i> Linn.	落葉, 灌 木	歐洲, 西 亜	
<i>Viburnum Lentago</i> Linn.	落葉, 灌 木	北	米
<i>Viburnum mongolicum</i> Rehd.	灌 木	シベリヤ	
<i>Viburnum Opulus</i> Linn.	落葉, 灌 木	歐洲, 北阿, 北 亜	
* <i>Viburnum phlebotrichum</i> Sieb. et Zucc.	おとこよろぞめ		
<i>Viburnum prunifolium</i> Linn.	落葉, 灌 木	北	米
<i>Viburnum Sandankwa</i> Hassk.	ごもじゅ	台	湾
<i>Viburnum Sargentii</i> Koeh.	かんぼく		
<i>Viburnum Sieboldii</i> Miq.	ごまぎ		
<i>Viburnum Tinus</i> Linn.	常緑, 灌 木	地中海沿岸地方	
<i>Viburnum tomentosum</i> Thunb. var. <i>plicatum</i> Maxim.	てまりばな, 植栽品		
<i>Viburnum Veitchii</i> Wright.	落葉, 灌 木	中	華
<i>Viburnum Wrightii</i> Miq.	みやまがまざみ		
<i>Weigela florida</i> A. DC.	落葉, 灌 木	中 華, 朝 鮮	
<i>Weigela floribunda</i> C. A. Mey.	やぶらつぎ		
<i>Weigela grandiflora</i> Fort.	ほこねらつぎ		
<i>Weigela hortensis</i> Mey.	たにらつぎ		
Compositae	き く 科		
<i>Euryops abrotanifolius</i> DC.	灌 木	南アフリカ	
<i>Pertya scandens</i> Schul-Bipon.	こうやぼうき		
Bambusaceae	た け 科		
<i>Arundinaria Arakii</i> Koidz.	みたけしの		
<i>Arundinaria glabra</i> Nakai.	しいやざさ		
<i>Arundinaria Hashimotoi</i> Koidz.	おうさかざさ	蓬	坂
<i>Arundinaria hidaensis</i> Nakai.	ひしゅうざさ		
<i>Arundinaria hortensis</i> Nakai.	こちく		
<i>Arundinaria ramosa</i> Makino.	あずまざさ		

Arundinaria Sakakiana Nakai.	とうげざさ	
Arundinaria tangoensis Koidz.	たんござさ	
Arundinaria viridistriata Makino.	かむろざさ	
Chimonobambusa marmorea Makino.	かんちく	
Chimonobambusa marmorea Mak. var. variegata Makino.	ちごかんちく	
Leleba floribunda Nakai.	ほうおうちく	
Leleba multiplex Nakai.	ほうらいちく	
Leleba multiplex Nakai form. variegata Nakai.	ほうしょうちく	
Leleba multiplex Nakai form. Alphonso Kari Nakai.	すほうちく	
Leleba vulgaris Nakai.	だいさんちく	
Nipponobambusa Reikoana Muroi.	れいこしの	
Phyllostachys edulis Riv.	もうそうちく	
Phyllostachys edulis Riv. var. heterocycla Makino form. subconvexa Makino.	きっこうちく	
Phyllostachys edulis Riv. var. heterocycla Makino.	ぶつめんちく	
Phyllostachys nigra Munro.	くろちく	
Phyllostachys nigra Munro form. nigro-punctata Makino.	ごまだけ	
Phyllostachys nigra Munro var. Henonis Mak. form. albo-variegata Makino.	しまはちく	
Phyllostachys nigra Munro var. Henonis Mak. form. Megurochiku Makino.	めぐろちく	
Phyllostachys nigra Munro form. basinigra Makino.	かぶくろちく	
Phyllostachys nigra Munro form. bicolor Makino.	そめわけだけ	
Phyllostachys nigra Munro var. Henonis Makino.	はちく	
Phyllostachys nigra Munro var. Henonis Makino form. Boryana Makino.	たんばはんちく, うんもんちく	
Phyllostachys nigra Munro var. tosaensis Makino.	とさとらふだけ	
Phyllostachys Makinoi Hayata.	けいちく	
Phyllostachys reticulata C. Koch	まだけ	
Phyllostachys reticulata C. Koch var. aurea Makino.	ほていちく	
Phyllostachys reticulata C. Koch var. Marliacea Makino.	しほちく	
Phyllostachys reticulata C. Koch var. subphurea Makino.	おうごんちく	
Phyllostachys reticulata C. Koch var. Castillonis Makino.	きんめいちく	
Phyllostachys reticulata C. Koch form. Tanakae Makino.	ひゅうがはんちく	
Phyllostachys reticulata C. Koch var. aurea Makino form. albo-variegata Makino.	しまほていちく	
Phyllostachys reticulata C. Koch var. aurea Makino form. alternato-lutescens Makino.	ぎんめいはちく	
Phyllostachys reticulata C. Koch form. Kashirodake Makino.	かしろだけ	
Phyllostachys reticulata C. Koch form. Kawadake Makino.	きしまだけ	
Phyllostachys reticulata C. Kovh form. subvarigata Makino.	こんしまだけ	
Phyllostachys reticulata C. Koch var. alternato-lutescens Makino.	ぎんめいちく	
Pleioblastus akasiensis Koidz.	あかしねざさ	
Pleioblastus akebono Nakai.	あけほのざさ	
Pleioblastus angustifolius Nakai.	ひめしまだけ	
Pleioblastus chino Makino.	あずまねざさ	
Pleioblastus communis Nakai.	ごきだけ	
Pleioblastus epitrichus Koidz.	うわけねざさ	
Pleioblastus Fortunei Nakai.	ちござさ	
Pleioblastus gramineus Nakai.	たいみんちく	

Pleioblastus Hindsii Nakai.	かんざんちく	
Pleioblastus hodensis Makino.	ほうでんざさ	
Pleioblastus lanatus Nakai.	かわむらざさ	
Pleioblastus longaevus Koidz.	くまねざさ	
* Pleioblastus pubescens Nakai.	けねざさ	
Pleioblastus pumilus Nakai.	いよすだれ	
Pleioblastus pygmaeus Nakai var. distichus Nakai.	おろしまちく	
Pleioblastus Simoni Nakai.	めだけ	
Pleiodlastus Simoni Nakai var. heterophyllus Nakai.	はがわりめだけ	
Pleioblastus uyenoensis Nakai.	うえのざさ	
Pleioblastus vaginatus Nakai.	ほこねだけ	
Pleioblastus xestrophyllus Koidz.	げざやのごきだけ	
Pleioblastus yoshidake Nakai.	ねざさ	
Pleioblastus yoshidake Nakai var. Tsuboi Nemoto.	うえだざさ	
Pseudosasa japonica Makino.	やだけ	
Pseudosasa japonica Makino var. Tsutsumiana Yanagita.	らっきょうちく	
* Sasa futatabiensis Koidz.	ふたたびこすず	
Sasa geniculata Kodz.	なすのみやこざさ	
Sasa hastatophylla Muroi.	やりくまざさ	
Sasa kurilensis Mak. et Shiba. var. yezoensis Tatewaki.	えぞねまがり	
Sasa nipponica Makino et Shibata.	みやこざさ	
Sasa nipponica Makino et Shibata form. robustior Makino.	けんまざさ	
Sasa nobilis Nakai.	きんたいざさ	
Sasa paniculata Mak. et Shib.	ねまがりだけ	
Sasa paniculata Mak. et Shib. var. ontakensis Cam. form. <i>nebulosa</i> Nakai.	しゃこたんちく	
Sasa perexuguoseta Koidz.	ふしげあつぼざさ	
Sasa tambaensis Makino et Koidz.	たんばざさ	
* Sasa tyugokensis Makino	ちゅうごくざさ	
Sasa Uyemurana Mak. et Uchida.	あかざわざさ	
Sasa Veitchii Rehd.	くまざさ	
Sasamorpha mollis Nakai.	けすず	
Sasamorpha Uinuizoana Koidz.	ほそばんふすず	
Semiarundinaria fastuosa Makino.	なりひらだけ	
Semiarundinaria Kagamiana Makino.	りくちゅうだけ	
Semiarundinaria Tatebeana Muroi.	けなしゃだけ	
Semiarundinaria villosa Muroi.	びろうどなりひら	
Semiarundinaria yashabake Makino.	やしゃたけ	
Semiarundinaria Yoshi-Matsumurae Muroi.	にっこうなりひら	
Shibataea kumasaca Nakai.	おかめざさ	
(Sinoarundinaria nipponica Muroi)	いんようちく	
Sinobambusa tootsik Makino.	とうちく	
Tetragonocalams quadriangularis Nakai.	しかくだけ	
Coryphaceae しゅろ科		
Chamaerops humilis Linn.	常緑 矮性灌木	欧 洲
Cocos Romanzoffiana Cham.	喬 木 性	南 ブラジル

Cocos Yatay Mart.	ぶらじるやし	南	米
Sabal causerianum Becc.	半 喬 木	南	米
Sabal longipedunculata Hort.	常緑, 灌木性, 植栽品		
Sabal palmetto Lodd.	さばるやし	南	米
Trachycarpus excelsus Wendl.	し め ろ		
Trachycarpus Fortunei Wendl.	とらじめろ	中	華
Yuccaceae	いとらん科		
Yucca aloifolia.		南	米, 西印度
Yucca recurvifolia Salisb.	きみがよらん	南	米
Dracaenaceae	りゅけつじゅ科		
Cordyline australis Hook.	においしめろらん		オーストラリヤ
Ruscaceae	なぎいかだ科		
Ruscus aculeatus Linn.	なぎいかだ, 無葉灌木	南	欧
Smilacaceae	さるとりいばら科		
Smilax biflora Sieb.	ひめかがら		
Smilax China Linn.	さるとりいばら		
Smilax medica Scl. et Cham.	さ る さ	南	米

I N D E X

A		Asclepiadaceae28	Catalpa29
Abelia29	Asimina10	Cathayaia22	Ceanothus20
Abeliophyllum27	Athruphyllum26	Cedrela17	Cedrus1
Abies1	Aucuba24	Celastraceae19	Celastrus19
Abietaceae1	B		Celtis8
Acacia15	Bambusaceae30	Cephalotaxaceae1	Cephalotaxus1
Acanthopanax24	Berberidaceae9	Ceratonia16	Ceratostigma26
Acer19~20	Berberis9	Cercidiphyllaceae9	Cercidiphyllum9
Aceraceae19	Berchemia20	Cercis16	Chaenomeles12
Actinidia22	Betula6~7	Chamaecyparis4	Chamaerops32
Actinidiaceae22	Betulaceae6	Chimonobambusa31	Chionanthus27
Actinodaphne10	Bignonia29	Chorisia22	Cinnamomum10
Adenocarpus15	Bignoniaceae29	Cistaceae22	Cistus22
Aesculus20	Bischofia18	Cinchona29	Cladrastis16
Ailanthus17	Bladhia26	Clematis8	Clerodendron29
Akebia9	Bombacaceae21	Clethra25	Clethraceae25
Alangiaceae23	Bombax22	Cocos32~33	Colutea16
Albizzia15	Brachychiton22	Comanthosphace29	Compositae30
Aleurites18	Broussonetia8	Cordyline33	Coriaria18
Alnus6	Buddleia28	Coriariaceae18	Coriariaceae18
Amelanchier12	Buxaceae18	Cornaceae24	Cornus24
Amorpha15	Buxus18	Corylopsis11	Corylus7
Ampelopsis21	C		Coryphaceae32
Amygdalaceae14	Caesalpinia15		
Anacardiaceae18	Callicarpa29		
Anantia26	Callistemon23		
Andrachne18	Callitris3~4		
Andromeda25	Calluna25		
Anodendron28	Calycanthaceae10		
Anonaceae10	Calycanthus10		
Aperula10	Camellia22		
Aphananthe8	Campsis29		
Apocynaceae28	Capparidaceae10		
Aquifoliaceae19	Capparis10		
Aralia24	Caprifoliaceae29		
Araliaceae24	Caragana15~16		
Araucaria4	Carpinus7		
Araucariaceae4	Carya5		
Arbutus25	Cassia16		
Ardisiaceae26	Castanea7		
Arundinaria30~31			

Cotinus	18	Empetraceae	18	Grevillea	8
Cotoneaster	12~13	Enkianthus	25	Grewia	21
Crataegus	13	Entelea	21		
Cryptomeria	4	Epigaea	25	H	
Cryptomeriaceae	4	Erica	25	Hardenbergia	16
Cudrania	8	Eriobotrya	13	Hamamelidaceae	11
Cunninghamiaceae	4	Eucalyptus	23~24	Hamamelis	11
Cunninghamia	4	Eucommia	12	Hebe	29
Cupressaceae	4	Eucommiaceae	12	Hedera	24
Cupressus	4~5	Euonymus	19	Hedysarum	16
Cycadaceae	1	Euphorbiaceae	18	Helwingia	24
Cycas	1	Euptelea	9	Hibiscus	21
Cyclobalanopsis	7	Eupteleaceae	8	Hicoria	5
Cytisus	16	Eurya	22	Hippocastanaceae	20
		Euryops	30	Hippophaes	23
D		Euscaphis	19	Holodiscus	13
Dais	23	Evodia	17	Hovenia	21
Dalbergia	16	Evodiopanax	24	Hugeria	25
Daphnaceae	22	Exochorda	13	Hydrangea	10~11
Daphne	23			Hypericaceae	22
Daphniphyllum	18	F		Hypericum	22
Davidia	23	Fagaceae	7		
Decavenia	27	Fagara	17	I	
Desmodium	16	Fagus	7	Ilex	19
Deutzia	10	Fatsia	24	Illicium	9
Dicalix	27	Ficus	8	Indigofera	16
Diervilla	29	Firmiana	22	Itea	11
Diospyros	27	Fiwa	10		
Disanthus	11	Flacourtiaceae	22	J	
Distylium	11	Fontanesia	27	Jacarandra	29
Dombeya	22	Forsythia	27	Jasminum	27
Dorycnium	16	Frangula	20	Jatropha	18
Dracaenaceae	33	Fraxinus	27	Juglandaceae	5
Duranta	29			Juglans	5~6
		G		Juniperaceae	5
E		Gardenia	29	Juniperus	5
Ebenaceae	26	Gardneria	28		
Edgeworthia	23	Gaultheria	25	K	
Ehretia	28	Genista	16	Kadsura	9
Ehretiaceae	28	Ginkgo	1	Kalmia	25
Elaeagnaceae	23	Ginkgoaceae	1	Kalopanax	24
Elaeagnus	23	Gleditsia	16	Kerria	13
Elaeocarpaceae	21	Glochidion	18	Keteleeria	1
Elaeocarpus	21	Glyptostrobus	4	Koelreuteria	20
Empetrum	18	Goodia	16	Kolkwitzia	29

Kuromatea	7	Meisteria	25	Periploca	28
		Melaleuca	24	Pertya	30
	L	Melastoma	24	Petrophiloides	6
Laburnum	16	Melastomataceae	24	Petiveria	8
Lagerstroemia	23	Melia	18	Petteria	17
Lamiaceae	29	Meliaceae	17	Phellodendron	17
Lardizabalaceae	9	Meliosma	20	Philadelphus	11
Larix	1	Menziesia	25	Phillyrea	28
Lauraceae	10	Meratia	10	Phoebe	10
Laurus	10	Metasequoia	4	Photinia	13
Lavandula	29	Metrosideros	24	Phyllanthus	18
Leleba	31	Michelia	10	Phyllostachys	31
Leptospermum	24	Moraceae	8	Physocarpus	13~14
Lepedeza	16~17	Morus	8	Phytolaccaceae	8
Leucothoe	25	Moschosma	29	Picea	1~2
Leycesteria	30	Myrica	5	Picrasma	17
Libocedrus	5	Myricaceae	5	Pieris	25
Ligustrum	27~28	Myrtaceae	23	Pinaceae	2
Lindera	10			Pinus	2~3
Liquidambar	11		N	Pistacia	18
Liriodendron	9	Nandina	9	Pittosporaceae	11
Lithocarpus	7	Nandinaceae	9	Pittosporum	11
Loganiaceae	28	Neillia	12	Platanaceae	12
Lonicera	30	Neolitsea	10	Platanus	12
Loranthaceae	8	Nerium	28	Pleioblastus	31~32
Loropetalum	11	Nippnobambusa	31	Plumbaginaceae	26
Lycium	29	Nyssa	23	Plumbago	26
Lyonia	25	Nyssaceae	23	Podocarpaceae	1
Lythraceae	23			Podocarpus	1
	M			Poinciana	17
Maackia	17	Olea	28	Pomaderris	21
Machilus	10	Oleaceae	27	Poncirus	17
Macrocarpium	24	Orixa	17	Populus	5
Macrozamia	1	Osmanthus	28	Poupartia	18
Maesa	26	Osteomeles	13	Pourthiaea	13
Magnolia	9~10	Oxydendron	25	Proteaceae	8
Magnoliaceae	9			Prunus	14~15
Mahonia	9		P	Pseudixus	8
Malaceae	12	Paliurus	21	Pseudocydonia	13
Mallotus	18	Palura	27	Pseudolarix	2
Malus	13	Papilionaceae	15	Pseudosasa	32
Malvaceae	21	Parabenzoin	10	Pseudotsuga	2
Malvaviscus	21	Parrotiopsis	12	Psidium	24
Marlea	23	Parthenocissus	21	Ptelea	17
		Paulownia	29	Pterocarya	6

Punica	23
Punicaceae	23
Pyracantha	13
Pyrus	13

Q

Quercus	7 ~ 8
---------------	-------

R

Ranunculaceae	8
Rhamnaceae	20
Rhamnella	21
Rhamnus	21
Rhaphiolepis	13
Rhinanthaceae	29
Rhododendron	25 ~ 26
Rhodoraceae	25
Rhodotypos	14
Rhus	18
Rhynchosia	17
Ribes	11
Robinia	17
Rosa	14
Rosaceae	13
Rubiaceae	29
Rubus	14
Ruscaceae	33
Ruscus	33
Rutaceae	17

S

Sabal	33
Sabiaceae	20
Sakakia	22
Salicaceae	5
Salix	5
Sambucus	30
Sapindaceae	20
Sapindus	20
Sasa	32
Sasamorpha	32
Sassafras	10
Saxifragaceae	10
Schinus	19
Schizandra	10

Schizophragma	11
Sciadopityaceae	4
Sciadopitiys	4
Seborium	18
Securinega	18
Semiarundinaria	32
Sequoia	4
Sequoiadendron	4
Serissa	29
Serjania	20
Shibataea	32
Shiia	8
Sieversia	14
Simarubaceae	17
Sinoarundinaria	32
Sinobambusa	32
Smilacaceae	33
Smilax	33
Solanaceae	29
Sollya	11
Sophora	17
Sorbaria	12
Sorbus	13
Sparmannia	21
Spartium	17
Spiraea	12
Spiraeaceae	12
Stachyuraceae	22
Stachyurus	22
Staphylea	19
Staphyleaceae	19
Stauntonia	9
Stephanandra	12
Sterculiaceae	22
Stewartia	22
Styracaceae	27
Styrax	27
Swainsonia	17
Symphoricarpus	30
Symplocaceae	27
Syringa	28
Syzyglum	24

T

Taiwania	4
----------------	---

Tamaricaceae	22
Tamarix	22
Taxaceae	1
Taxillus	8
Taxodium	4
Taxus	1
Tecoma	29
Ternstroemia	22
Ternstroemiaceae	22
Textoria	24
Tetragonocalamus	32
Thea	22
Thuja	5
Thujopsis	5
Tilia	21
Tiliaceae	21
Torreya	1
Trachelospermum	28
Trachycarpus	33
Triadica	18
Tripetaleia	26
Tripterygium	19
Trochodendraceae	8
Trochodendron	8
Tsuga	2
Tylophora	28

U

Ulex	17
Ulmaceae	8
Ulmus	8
Umbellularia	10

V

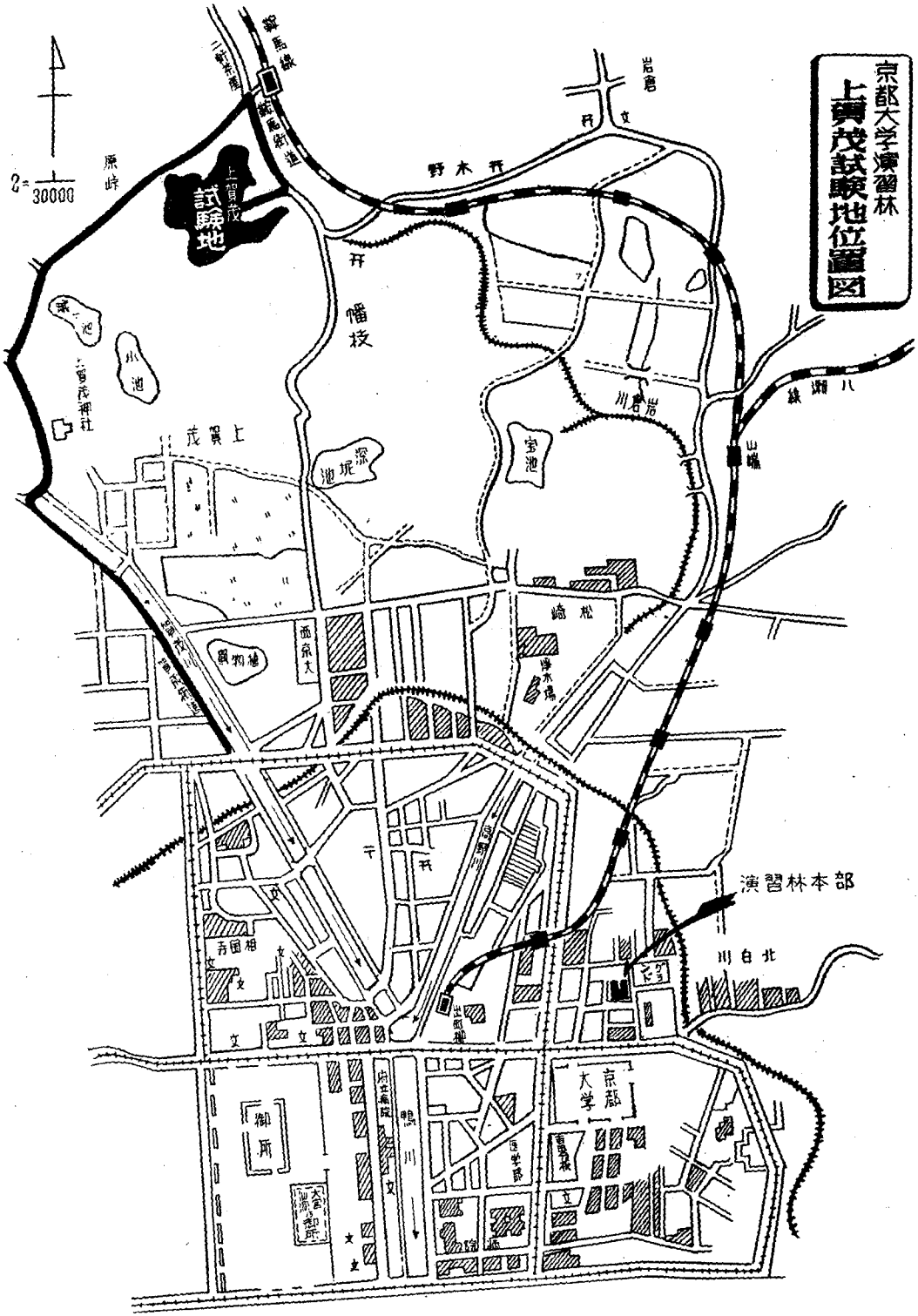
Vaccinium	26
Verbenaceae	28
Viburnum	30
Vitaceae	21
Vitex	29
Vitis	21

W

Weigela	30
Widdringtonia	4
Wistaria	17

X		Y		Z	
Xanthoceras.....	20	Yucca.....	33	Zanthoxylum.....	17
Xanthoxylum.....	17	Yuccaceae.....	33	Zelkova.....	8
Xylosma.....	22			Zenobia.....	26
				Zizyphus.....	21

京都大学演習林
上興茂試験地位位置図



京都大学演習林
上賀茂試験地平面図

