

京都大学演習林 上賀茂育種試験地 樹木目録

伊 佐 義 朗 ・ 橋 本 英 二

A List of indigenous or planted trees & shrubs in the Kamigamo breeding experimental forest station
Kyoto University.

By Giro Isa and Eiji Hashimoto

本書は本報第四号の増訂版であつて、京都大学農学部附属演習林上賀茂育種試験地において、1956年9月現在育成管理しつつある、樹木類の全般についてその名称と、未だ和名のない渡来樹種にあつては、その性質と原産地を記載したもので、本試験地内に自生の木本植物・採集、購入及び各地よりの寄贈にかかる樹種の外、世界各地の植物園、研究所等と種子交換によつて育成した各樹種のすべてを含むものであつて、中には、その渡来史となるものも多い。総数は次表の如く、111科418属1,626種である。

区		分	科	属	種 変 種
裸		子 植 物 亜 門	13	36	203
被 子 植 物 亜 門	単 子 葉 綱		6	24	115
	双 子 葉 綱	古 生 花 被 亜 綱 (離弁)	72	271	995
		後 生 花 被 亜 綱 (合弁)	20	87	313
		双 子 葉 計	92	358	1,308
	被 子 植 物 計		98	382	1,423
木 本 植 物 総 計			111	418	1,626

- * は上賀茂育種試験地に於ける自生植物 (Indigenous-plant) を示す。
- △印は、草本或いは灌木 (大井次三郎著の日本植物誌による) であることを示す。
- 本書の科の選定、順序は凡そ Engler-Gilg 氏の Syllabus der Pflanzenfamilien (1936) に準拠し、本田・向坂共著大綱日本植物分類学 (1939) を参考とした。
- 学名は殆んど、本田正次編 日本植物名彙 に依るも、一部のものは原寛著日本種子植物集覧、牧野・根本共著 日本植物総覧
Alfred Rehder : Manual of cultivated trees and shrubs 1951
W. J. Bean : Trees and Shrubs Hardy in the British Isles.
Dallimore & Jackson : Hand Book of Coniferae.
Index Kewensis : Hooker et Jackson 1895~1940.
L. H. Bailey : The Standard Cyclopedia of Horticulture.
New York State College of Agriculture : Gentes Herbarum. Nomina et Adoptata. VIII—I (1949)
を引用した。

Gymnospermae 裸子植物亜門

Cycadaceae そ て つ 科

<i>Cycas revoluta</i> Thunb.	そ て つ	
<i>Cycas taiwaniana</i> Carr.	たいわんそてつ	台 湾
<i>Macrozamia Spiralis</i> Miq.	常 緑, 灌 木	オーストラリヤ

Ginkgoaceae い ち よ う 科

<i>Ginkgo biloba</i> Linn.	い ち よ う	
----------------------------	---------	--

Taxaceae い ち い 科

<i>Taxus baccata</i> Linn.	喬 木	歐洲, 北阿, 西亜
<i>Taxus cuspidata</i> Sieb. et Zucc.	い ち い	
<i>Taxus cuspidata</i> Sieb. et Zucc. var. <i>ambraculifera</i> Makino	き ち ら ぼ く	
<i>Taxus floridana</i> Chap.	ふろりだいちい, 灌 木	北米, フロリダ西部
<i>Torreya nucifera</i> Sieb. et Zucc.	か や	
<i>Torreya nucifera</i> Sieb. et Zucc. var. <i>radicans</i> Nakai	ち ゃ ぼ が や	

Podocarpaceae ま き 科

<i>Podocarpus macrophyllus</i> D. Don var. <i>Maki</i> Sieb.	ら かん ま き	
<i>Podocarpus elatus</i> R. Br.	常 緑, 喬 木	オーストラリヤ
<i>Podocarpus nagi</i> Pilg.	な き	

Cephalotaxaceae い ぬ が や 科

<i>Cephalotaxus Fortunei</i> Hook.	常 緑, 半喬木	中 華
<i>Cephalotaxus Harringtonia</i> Koch. var. <i>drupacea</i> Koidz.	い ぬ が や	
<i>Cephalotaxus Harringtonia</i> Koch. var. <i>drupacea</i> Koidz. form. <i>fastigiata</i> Pilg.		ちょうせんがや
<i>Cephalotaxus nana</i> Nakai	はいいぬがや	

Abietaceae も み 科

<i>Abies firma</i> Sieb. et Zucc.	も み	
<i>Abies holophylla</i> Maxim.	ちょうせんもみ	朝 鮮
<i>Abies koreana</i> Wils.	喬 木	朝 鮮
<i>Abies magnifica</i> Murr.	喬 木	北 米
<i>Abies magnifica</i> Murr. var. <i>shastensis</i> Lemm.	喬 木	北 米
<i>Abies procera</i> Rehd. (<i>A. nobilis</i> Lindl.)	喬 木	北 米
<i>Abies sachalinensis</i> Schm. var. <i>Schmidtii</i> Tatewaki	と ど ま つ	
<i>Cedrus Libani</i> Barr.	りばのんしーだー	中部アジヤ, シリヤ地方
<i>Cedrus Libani</i> Barr. var. <i>Deodara</i> Hooker	ひまらやしーだー	ヒマラヤ地方
<i>Keteleeria Davidiana</i> Beiss.	ゆ さ ん	
<i>Larix decidua</i> Mill.	喬 木	歐洲北, 中 部
<i>Larix decidua</i> Mill. var. <i>polonica</i> Ostenf. et Syrach.	喬 本	ポーランド
<i>Larix Kaempferi</i> Sarg.	からまつ, らくようしょう	
<i>Larix laricina</i> K. Koch.	落 葉, 喬 木	北 米
<i>Larix marschlinii</i> Coaz.	喬 木	交配種 (1901)
<i>Larix occidentalis</i> Nutt.	落 葉, 喬 木	北 米
<i>Picea ascendens</i> Patsch.	喬 木	中 華 西 部
<i>Picea asperata</i> Mast.	喬 木	中 華 西 部
<i>Picea Engelmannii</i> Engelm.	喬 木	北米, 北メキシコ
<i>Picea excelsa</i> LK.	どいつとうひ	

<i>Picea glauca</i> Voss. (<i>P. alba</i> Link.)	喬木	北	米
<i>Picea Glehnii</i> Mast.	あかえぞまつ		
<i>Picea jezoensis</i> Carr.	えぞまつ		
<i>Picea jezoensis</i> Carr. var. <i>hondoensis</i> Rehd.	とうひ		
<i>Picea Koyamai</i> Shirasawa	やつがたけとうひ		
<i>Picea mariana</i> Mill.	喬木	北	米
<i>Picea mariana</i> Mill. var. <i>Doumetii</i> Carr.	喬木	北	米
<i>Picea Maximowiczii</i> Regel.	ひめばらもみ		
<i>Picea Meyerii</i> Rehd. et Wils.	半喬木	中	華
<i>Picea montigena</i> Mast.	喬木	中	華西部
<i>Picea Morinda</i> Link.	もりんだとうひ		ヒマラヤ地方
<i>Picea morrisonicola</i> Hayata	にいたかとうひ		台 湾
<i>Picea omorica</i> Purk.	喬木	歐	洲
<i>Picea orientalis</i> Carr.	喬木	中部アジア,	コーカサス
<i>Picea pungens</i> Englm.	喬木	北	米
<i>Picea pungens</i> Englm. var. <i>glauca</i> Beiss.		北	米
<i>Picea polita</i> Carriere	はりもみ		
<i>Picea sitchensis</i> Carr.	喬木	北	米
<i>Pseudolarix Fortunei</i> May.	いぬからまつ		中華 東 部
<i>Pseudotsuga japonica</i> Beis.	とがさわら		
<i>Pseudotsuga Douglasii</i> Carr.	おれごんばいん	北	米
<i>Tsuga canadensis</i> Carr.	かなだつが	北	米
<i>Tsuga Sieboldii</i> Carr.	つが		
<i>Tsuga heterophylla</i> Sarg.	喬木	北	米
Piraceae	ま っ 科		
<i>Pinus Armandi</i> Franch.	喬木	中	華西部
<i>Pinus Armandi</i> Franchet var. <i>amamiana</i> Hatusima	あまみごよう		
<i>Pinus albicaulis</i> Engelm.	半喬木	北	米西部海岸
<i>Pinus aristata</i> Engelm.	叢生半喬木	北	米西部
<i>Pinus attenuata</i> Lemm.	半喬木	北	米西部海岸
<i>Pinus australis</i> Michx. f.	だいおうまつ	北	米東北部地方
<i>Pinus Ayacahuite</i> Ehrenb.	喬木	メ	キシコ
<i>Pinus Ayacahuite</i> var. <i>Brachyptera</i> Shaw.	喬木	メ	キシコ
<i>Pinus Ayacahuite</i> var. <i>Veitchii</i> Shaw.	喬木	メ	キシコ
<i>Pinus Balfouriana</i> A. Murr.	喬木	北	米加州
<i>Pinus Banksiana</i> Lamb.	はんくすまつ	北	米
<i>Pinus Bungeana</i> Zucc.	はくしょう	中華,	河北, 陝西省
<i>Pinus canariensis</i> C. Smith	喬木		カナリー島
<i>Pinus caribaea</i> Morel.	喬木	北	米東部沿岸地方
<i>Pinus clausa</i> Vasey	叢生, 灌木	北	米東部
<i>Pinus cembroides</i> Zucc.	喬木	北	米西部
<i>Pinus cembroides</i> var. <i>monophylla</i> Voss.	喬木	北	米西部
<i>Pinus cembroides</i> var. <i>edulis</i> Voss.	喬木	北	米
<i>Pinus contorta</i> Loud (<i>P. inops</i> Bong)		北	米

Pinus contorta Loud. var. latifolia S. Wats.	喬	木	北	米
Pinus contorta Loud. var. Murrayana Engelm.	喬	木	北	米
Pinus Coulteri Don.	喬	木	北	米 加州
* Pinus densiflora Sieb. et Zucc.	あ	か ま つ		
Pinus densiflora Sieb. et Zucc. form. umbraculifera Miyoshi	う	つ く し ま つ		
Pinus densi-Thunbergii Ueki	も	ど う ま つ		
Pinus douglasiana.				
Pinus echinata Mill. (p. mitis Mich.)	喬	木	北	米 東 部
Pinus excelsa Wall. (P. Griffithii Mc Clelland.)	喬	木	ヒマラヤ,	アフガニスタン
Pinus halepensis Mill.	お	う し ゅ う か き ま つ	欧	洲
Pinus insignis Douglas. (P. radiata D. Don)	も	ん て れ い ま つ	北	米
Pinus Jeffreyi A. Murr.	喬	木	北	米 西部 海岸 地方
Pinus Khasya Royle	喬	木	北	ビ ル マ
Pinus koraiensis Sieb. et Zucc.	ち	ょう せん ご よ う		
Pinus Lambertiana Dougl.	喬	木	北	米 西部 海岸 地方
Pinus Laricio Poir. (P. Heldreichii Christ.)	喬	木	南	欧
Pinus Laricio var. calabrica Loudon	喬	木	裁	植 品
Pinus Laricio var. corsicana Loudon	喬	木	欧	洲
Pinus Laricio var. pallasiana Hort.	喬	木	裁	植 品
Pinus leucodermis Ant.	半	喬 木	東	欧
Pinus luchuensis Mayr	り	ゆう き ゅう ま つ		
Pinus Massoniana Lamb.	喬	木	中	華 南 東 部
Pinus michoacana var. cornuta. (P. montezumae Lamb.)				
Pinus montana Mill. var. gallica Schwe.	灌	木	南	欧
Pinus monticola Lamb.	喬	木	北	米 西 部
Pinus Mugo Turra. (P. montana Mill.)	灌	木	南	欧
Pinus Mugo Turra. var. Mughus Zenar.	灌	木	アルプス,	バルカン
Pinus Mugo Turra. var. pumilio Zenari.	灌	木	バ	ル カ ン
Pinus Mugo Turra. var. rostrata Hoop.	灌	木	南	欧
Pinus muricata D. Don	喬	木	北	米 加州
Pinus nigra Arnold.	お	う し ゅ う く ろ ま つ	欧	洲
Pinus nigra Arnold. var. austriaca Hoess.	喬	木	オーストリア,	バルカン
Pinus parviflora S. et Z.	ひ	め こ ま つ		
Pinus patula Schlecht. et Cham.	半	喬 木	メ	キ シ コ
Pinus pentaphylla Mayr	ご	よ う ま つ		
Pinus Peuce Griseb.	喬	木	バルカン	地方
Pinus Pinaster Ait.	喬	木	地	中海 沿岸 地方
Pinus ponderosa Laws.	喬	木	北	米
Pinus ponderosa Laws. var. scopulorum Engelm.	喬	木	北	米
Pinus pinea Linn.	喬	木	南	欧
Pinus pungens Lamb.	喬	木	北	米
Pinus resinosa Ait.	喬	木	北	米
Pinus rigida Miller	り	ぎ だ ま つ	北	米

Pinus Sabiniana Dougl.	半 喬 木	北 米 加 州
Pinus Schwerinii Fitschen. (P. Griffithii x Strobos)		交 配 種
Pinus Strobos Linn.	す と ろ ー ぶ ま つ	北 米 東 部
Pinus sylvestris Linn.	お う し ゅ う あ か ま つ	欧 州
Pinus sylvestris Linn. var. rigensis Loud.	喬 木	欧 州
Pinus tabulaeformis Carr. (P. sinensis Mayr)	ま ん し ゅ う く ろ ま つ	中 華 西 南 部
Pinus Taeda Linn.	て ー だ ま つ	北 米
Pinus Torreyana Carr.	半 喬 木	北 米 加 州
Pinus Thunbergii Parlatore	く ろ ま つ	
Pinus virginiana Mill.	叢 生 半 喬 木	北 米 東 部
Cryptomeriaceae す ぎ 科		
* Cryptomeria japonica D. Don	す ぎ	
Cryptomeria japonica D. Don var. caespitosa Makino	ま ん き ち す ぎ	
Cryptomeria japonica D. Don var. Tara Sieb.	し ろ す ぎ, き た や ま す ぎ	
Cryptomeria japonica D. Don var. Okina Hort.	お き な す ぎ	
Cryptomeria japonica D. Don var. araucarioides Hort.	え ん こ う す ぎ	
Cryptomeria japonica D. Don var. cristata Hort.	せ つ く わ す ぎ	
Cryptomeria japonica D. Don var. nana Hort.	ぼ ん だ い す ぎ	
Glyptostrobus heterophyllus Endl.	す い し ゅ う	落 葉 小 喬 木, 中 華 南 部
Metasequoia glyptostroboides Hu et cheng.	め た せ こ い や	
Sequoiadendron giganteum Buchholz.	せ こ い や で ん ど ろ ん	
Sequoia sempervirens Endl.	せ こ い や	北 米
Taiwania cryptomerioides Hayata	た い わ ん す ぎ	台 湾
Taxodium distichum Rich.	ら く し ゅ う	北 米
Taxodium mucronatum Ten.	め き し こ ら く し ゅ う	メ キ シ コ
Tetraclinis articulata Mast.	常 緑, 喬 木	モ ロ ッ コ, ア ル ゼ リ ヤ
Widdringtonia dracomontana Stapf.	常 緑, 半 喬 木	オ ー ス ト ラ リ ヤ
Widdringtonia Schwarzii Marloth.	常 緑, 喬 木	オ ー ス ト ラ リ ヤ
Sciadopityaceae こ う や ま き 科		
Sciadopitys verticillata Sieb. et Zucc.	こ う や ま き	
Araucariaceae な ん よ う す ぎ 科		
Araucaria Bidwilli Hook.	喬 木	オ ー ス ト ラ リ ヤ
Araucaria brasiliana A. Rich.	喬 木	南 プ ラ ジ ル
Cunninghamiaceae こ う よ う ざ ん 科		
Agathis australis Salisb.	常 緑, 喬 木	ニ ュ ー ジ ラ ン ド 北 部
Agathis loranthifolia Salisb.	常 緑, 喬 木	フ イ リ ピ ン
Agathis vitiensis Benth. et Hook.	常 緑, 喬 木	フ イ ジ 島
Cunninghamia lanceolata Hook.	こ う よ う ざ ん	中 華
Cunninghamia Konishii Hayata	ら ん だ い す ぎ	台 湾
Cupressaceae ひ の き 科		
Actinostrobus pyramidalis Miq.	常 緑, 灌 木	オ ー ス ト ラ リ ヤ
Callitris glauca R. Brown	常 緑, 喬 木	オ ー ス ト ラ リ ヤ
Callitris Muelleri Benth. et Hook. f.	常 緑, 喬 木	オ ー ス ト ラ リ ヤ
Callitris Morisoni R. T. Baker	半 喬 木	西 部 オ ー ス ト ラ リ ヤ

<i>Callitris tasmanica</i> Baker et. Smith	半 喬 木	タスマニア島	
<i>Chamaecyparis formosensis</i> Matsumura	べ に ひ	台 湾	
<i>Chamaecyparis Lawsoniana</i> Parl.	ろうそんひのき	北米, オレゴン, 加州	
<i>Chamaecyparis Lawsoniana</i> Parl. var. <i>argentata</i> Beissn.			
<i>Chamaecyparis Lawsoniana</i> Parl. var. <i>glauca</i> Beissn.	常緑, 半喬木	北	米
<i>Chamaecyparis nootkatensis</i> Spach.	常緑, 喬木	北	米
* <i>Chamaecyparis obtusa</i> Endl.	ひ の き		
<i>Chamaecyparis obtusa</i> Endl. var. <i>breviramea</i> Mast.	ちゃぼひば		
<i>Chamaecyparis obtusa</i> Endl. var. <i>filisoides</i> Mast.	くじゃくひば		
<i>Chamaecyparis obtusa</i> Endl. var. <i>pendula</i> Mast.	すいりゅうひば		
<i>Chamaecyparis pisifera</i> Endl.	さ わ ら		
<i>Chamaecyparis pisifera</i> Endl. var. <i>filifera</i> Mast.	いとひば		
<i>Chamaecyparis pisifera</i> Endl. var. <i>plumosa</i> Mast.	しのぶひば		
<i>Chamaecyparis pisifera</i> Endl. var. <i>plumosa argentea</i> Beissn.	しろふしのぶひば (ぎんしのぶ)		
<i>Chamaecyparis pisifera</i> Endl. var. <i>squarrosa</i> Mast.	ひ む ろ		
<i>Chamaecyparis pisifera</i> Endl. var. <i>squarrosa intermedia</i> Hornib.	つくもひば		
<i>Chamaecyparis thyoides</i> Linn.	常緑, 喬木	北	米
<i>Cupressus arizonica</i> Greene	常緑, 喬木	北	米
<i>Cupressus Duclouxiana</i> Hickel.	常緑, 半喬木	中 華 西 部	
<i>Cupressus glabra</i> Sudw.	常緑, 喬木	北	米
<i>Cupressus goveniana</i> Gord.	常緑, 喬木	北	米
<i>Cupressus lusitanica</i> Mill.	常緑, 喬木	印 度	
<i>Cupressus macrocarpa</i> Gord.	常緑, 喬木	北	米
<i>Cupressus macrocarpa</i> Gord. var. <i>guadalupensis</i> Wats.	常緑, 半喬木	ガダルーベ島	
<i>Cupressus sempervirens</i> Linn.	常緑, 喬木	南 欧, 西 亜	
<i>Cupressus sempervirens</i> var. <i>horizontalis</i> Gord.	常緑, 喬木	地 中 海 沿 岸	
<i>Cupressas torulosa</i> Don	常緑, 喬木	ヒ マ ラ ヤ	
<i>Libocedrus decurrens</i> Torr.	お に ひ ば	北	米
<i>Thuja occidentalis</i> Linn.	においひば	北	米
<i>Thuja orientalis</i> Linn.	このてがしわ	中華, 北部, 西部	
<i>Thuja plicata</i> Lamb.	喬 木	北	米
<i>Thuja Standishii</i> Carr.	くろべ, ねずこ		
<i>Thujopsis dolabrata</i> Sieb. et Zucc.	あ す な ろ		
Juniperaceae	い ぶ き 科		
<i>Juniperus chinensis</i> Linn.	びやくしん		
<i>Juniperus chinensis</i> Linn. var. <i>Kaizuka</i> Hort.	かいづかいぶき		
<i>Juniperus procumbens</i> Sieb.	はいびやくしん		
* <i>Juniperus rigida</i> Sieb. et Zucc.	ねず, ねずみさし		
<i>Juniperus Sabina</i> Linn.	常緑, 灌木	中, 南欧, コーカサス	
<i>Juniperus Sargentii</i> Takeda	みやまはいびやくしん		
<i>Juniperus virginiana</i> Linn.	えんびつびやくしん	北	米

Angiospermae 被子植物亜門

Dicotyledoneae 双子葉植物綱

Archiclamydeae 古生花被植物亜綱 (離弁花, 無弁花植物)

Casuarinaceae ときわぎよりう科*Casuarina Decaisneana* F. Muell

常 緑, 喬 木

Casuarina decussata Benth.

常 緑, 灌 木

東 イ ン ド

Casuarina equisetifolia Linn.

常 緑, 喬 木

オーストラリヤ

Casuarina inophloia F. Muell et Bail.

常 緑

Casuarina stricta Dry.

常 緑, 半喬木

オーストラリヤ

Salicaceae や な ぎ 科*Populus alba* Linn.

ぎ ん ど ろ

Populus deltoides Marsh.

な み き ど ろ

Populus koreana Rehd.

に お い ど ろ

Populus Simonii Carr.

し も に ど ろ

Populus suaveolens Fisch.

ど ろ の き

Populus Sieboldi Miq.

や ま な ら し

Salix Bakko Kimura

や ま ね こ や な ぎ

Salix babylonica Linn.

し だ れ や な ぎ

Salix chaenomeloides Kimura

ま る ば や な ぎ, あ か め や な ぎ

Salix koreensis Anders.

こ う ら い や な ぎ

* *Salix* sp.

ま る ば や な ぎ 近 似 種

Salix Yezoensis Kimura

き ぬ や な ぎ

Myricaceae や ま も も 科*Myrica aethiopica* Linn.

常 緑, 灌 木 アフリカ, オーストラリヤ

Myrica cerifera Linn.

し ろ こ や ま も も

北 米

Myrica gale Linn.

半常 緑, 灌 木 北米, 欧州, アジヤ北東部

Myrica rubra Sieb. et Zucc.

や ま も も

Myrica pensylvanica Lois.

落 葉, 灌 木

北 米

Juglandaceae く る み 科*Carya alba* K. Koch

あ め り か ぐ る み

北 米

Carya alba Nutt.

落 葉, 喬 木

北 米

Carya laciniata Loud.

落 葉, 喬 木

北 米

Hicoria ovata Britt.

北 米 東 部

Juglans cathayensis Dode

落 葉, 喬 木

中 華 中 部

Juglans cinerea Linn.

落 葉, 喬 木

北 米

Juglans major Heller.

落 葉, 喬 木

北メキシコ, アリゾナ

Juglans mandshurica Maxim.

ま ん し ゅ う ぐ る み

中 華

Juglans mandshurica Maxim. form, *Sieboldiana* Kitamura

ま る お に ぐ る み

Juglans nigra Linn.

く ろ ぐ る み

北 米

Juglans regia Linn. var. *sinensis* C. DC.

て う ち ぐ る み

Pterocarya rhoifolia Siehb. et Zucc.

さ わ ぐ る み

Pterocarya stenoptera DC.

か ん ぼ う ふ う

中 華

Pterocarya fraxinifolia Spach.

落 葉, 喬 木

コーカサス, 北ペルシャ

Petrophiloides strobilacea Reid et Chandl.

の ぐ る み

Betulaceae し ら か ん ば 科*Alnus cordata* Bl.

落 葉, 喬 木

北, 東アジヤ, 中華北西部

Alnus crispa Pursh.

灌 木

北 米

<i>Alnus crispa</i> Pursh. var. <i>mollis</i> Fern.	灌 木	北	米
<i>Alnus firma</i> Sieb. et Zucc.	やしやぶし		
<i>Alnus glutinosa</i> Gaertn.	喬 木	歐洲,	コーカサス, シベリヤ
<i>Alnus incana</i> Moench.	小 喬 木	歐洲,	コーカサス
<i>Alnus incana</i> Moench. var. <i>aurea</i> Dipp.		歐	洲
<i>Alnus incana</i> Moench. var. <i>laciniata</i> Hot.	小 喬 木		
<i>Alnus incana</i> Moench. var. <i>pendula</i> Callier	枝垂性, 落葉, 半喬木	歐	洲
<i>Alnus incana</i> Moench. var. <i>pinnatifida</i> Wahleb.		コーカサス,	歐洲
* <i>Alnus japonica</i> Steud.	は ん の き		
<i>Alnus pendula</i> Matsum.	ひめやしやぶし		
<i>Alnus rubra</i> Bong. (A. <i>oregona</i> Nutt.)	喬 木	北	米
<i>Alnus rugosa</i> Spreng.	灌 木	北	米
<i>Alnus Sieboldiana</i> Matsum.	おおばやしやぶし		
<i>Alnus silesiaca</i> Fiek.	交 配 種		
<i>Alnus sinuata</i> Rydb.	小 喬 木	北	米, 樺 太
<i>Alnus tenuifolia</i> Nutt.	小 喬 木	北	米
<i>Alnus tinctoria</i> Sarg. var. <i>obtusiloba</i> Call.	やまはんのき		
<i>Alnus viridis</i> DC.	灌 木	歐	洲
<i>Betula alnoides</i> Hamil.	落葉, 喬木	ヒマラヤ,	中華西南部
<i>Betula caerulea-grandis</i> Blanch.	落 葉	北	米
<i>Betula carpinifolia</i> Sieb. et Zucc.	み ず め		
<i>Betula corylifolia</i> Reg.	ねこしで (うらじろかんば)		
<i>Betula Delavayi</i> Franch. var. <i>Forrestii</i> W. W. Sm	落 葉, 灌 木	中 華 西 部	
<i>Betula dahurica</i> Pallas	やえがわかんば		
<i>Betula Ermani</i> Cham.	だ け かん ば		
<i>Betula fruticosa</i> Pall.	落 葉, 灌 木	北東アジア,	アルタイ
<i>Betula glandulosa</i> Michx.	落 葉, 灌 木	北	米
<i>Betula hirsuta</i> Rupr.	おおやまはんのき		
<i>Betula lenta</i> Linn.	落 葉, 喬 木	北	米
<i>Betula lutea</i> Michx.	落 葉, 喬 木	北	米
<i>Betula Maximowicziana</i> Reg.	う だ い かん ば		
<i>Betula medwediewii</i> Reg.	落 葉, 喬 木	コ ー カ サ ス	
<i>Betula Middendorffii</i> Trautv. et Mey.	落 葉, 灌 木	北 東 ア ジ ヤ	
<i>Betula nana</i> Linn.	こけしらかんば, 落葉, 灌木	ア ジ ヤ 北 部	
<i>Betula nigra</i> Linn.	落 葉, 喬 木	北	米
<i>Betula occidentalis</i> Hook. (B. <i>fontinalis</i> Sarg.)	落 葉, 半 喬 木	北	米
<i>Betula papyrifera</i> Marsh.	落 葉, 喬 木	北	米
<i>Betula papyrifera</i> Marsh. var. <i>cordifolia</i> Fern.	落 葉, 灌 木	北	米
<i>Betula papyrifera</i> Marsh. var. <i>neolaskana</i> Raup.	落 葉, 喬 木	ア ラ ス カ	
<i>Betula pendula</i> Roth. var. <i>oycoviensis</i> Schneid.	落 葉, 灌 木	歐	洲
<i>Betula pendula</i> Roth. var. <i>fastigiata</i> K. Koch	落 葉, 喬 木	歐洲,	中部アジア
<i>Betula platyphylla</i> Sukat. var. <i>japonica</i> Hara	し ら かん ば		
<i>Betula populifolia</i> Ait.	落 葉, 半 喬 木	北	米
<i>Betula potanini</i> Batal.	落 葉, 灌 木	中 華 西 部	
<i>Betula pubescens</i> Ehrh. var. <i>glabra</i> Fiek.	喬 木	歐	洲

<i>Betula pubescens</i> Ehrh. var. <i>urticifolia</i> Schelle.	小 喬 木	スウエーデン
<i>Betula Schmidtii</i> Regel.	お の お れ	
<i>Betula sollennis</i> Koidz.	よぐそみねばり	
<i>Betula turkestanica</i> Litvin.	落 葉, 喬 木	ト ル コ
<i>Betula ulmifolia</i> Dipp.	落 葉, 喬 木	東 ア ジ ヤ
<i>Betula utilis</i> D. Don	落 葉, 喬 木	ヒ マ ラ ヤ
<i>Betula verrucosa</i> Ehrh. (B. <i>pendula</i> Roth)	落 葉, 喬 木	歐洲, アジヤ中部
<i>Carpinus betulus</i> Linn.	落 葉, 喬 木	歐洲, ペルシヤ
<i>Carpinus caroliniana</i> Walt.	落 葉, 小喬木	北 米
<i>Carpinus erosa</i> Blume	さ わ し ば	
* <i>Carpinus laxiflora</i> Blume	あ か し で	
<i>Carpinus orientalis</i> Mill.	落 葉, 灌木(小喬木)	中 部 ア ジ ア
<i>Carpinus Tschonoskii</i> Maxim.	い ぬ し で	
<i>Corylus Avellana</i> Linn.	落 葉, 灌 木	歐 洲
<i>Corylus Colurna</i> Linn.	落 葉, 喬 木	歐 洲, 西 亜
<i>Corylus heterophylla</i> Fisch.	ちょうせんはしばみ	朝 鮮
<i>Corylus heterophylla</i> Fisch. var. <i>japonica</i> Koidz.	は し ば み	
<i>Corylus Sieboldiana</i> Blume	つのはしばみ	
<i>Ostrya carpinifolia</i> Scop.	落 葉, 喬 木	南 欧
Fagaceae ぶ な 科		
<i>Castanea crenata</i> Sieb. et Zucc.	く り	
<i>Castanea crenata</i> S. et Z. form. <i>gigantea</i> Makino	た ん ぼ ぐ り	
<i>Castanea crenata</i> Sieb. et Zucc. var. <i>pendula</i> Makino	し だ れ ぐ り	
<i>Castanea mollissima</i> Blume	し な あ ま ぐ り	中 華
<i>Cyclobalanopsis acuta</i> Oerst.	あ か が し	
<i>Cyclobalanopsis gilva</i> Oerst.	い ち い が し	
* <i>Cyclobalanopsis glauca</i> Oerst.	あ ら か し	
<i>Cyclobalanopsis myrsinaefolia</i> Oerst.	し ら か し	
<i>Cyclobalanopsis stenophylla</i> Schott.	う ら じ ろ が し	
<i>Fagus crenata</i> Blume	ぶ な の き	
<i>Fagus japonica</i> Maxim.	い ぬ ぶ な	
<i>Fagus undulata</i> Buerg.	こ は ぶ な	
<i>Kuromatea glabra</i> Kudo	し り ぶ か が し	
<i>Lithocarpus edulis</i> Nakai	ま て ば し い	
<i>Lithocarpus Konishii</i> Hayata	こ に し が し	
<i>Quercus acutissima</i> Carr.	く ぬ き	
<i>Quercus aliena</i> Blume	な ら が し わ	
<i>Quercus bicolor</i> Willd.	落 葉, 喬 木	北 米
<i>Quercus borealis</i> Michx. f. var. <i>Maxima</i> Ashe.	落 葉, 喬 木	北 米
<i>Quercus dentata</i> Thunb.	か し わ	
<i>Quercus ellipsoidalis</i> E. J. Hill	落 葉, 喬 木	北 米
<i>Quercus Garryana</i> Hook.	落 葉, 喬 木	北 米
<i>Quercus laurifolia</i> Michx.	落 葉, 喬 木	北 米
<i>Quercus macrocarpa</i> Michx.	落 葉, 喬 木	北 米
<i>Quercus mongolica</i> Fisch.	も ん ご り な ら	

<i>Quercus pedunculata</i> Ehrh. (<i>Q. robur</i> Linn.)	ペドゥンクラタがしわ	欧	洲
<i>Quercus phylliraeoides</i> A. Gray	うばめがし		
<i>Quercus robur</i> Linn. subsp. <i>broteroana</i> O. Schwz.	落葉, 喬木	欧	洲
<i>Quercus rubra</i> Linn.	るぶらかしわ	北	米
* <i>Quercus serrata</i> Thunb.	こなら		
<i>Quercus suber</i> Linn.	こるくがし	地中海沿岸地方	
<i>Quercus variabilis</i> Blume	あべまき		
* <i>Shiia cuspidata</i> Makino	つぶらじい		
Ulmaceae	に	れ	科
<i>Aphananthe aspera</i> Planch.	むくのき		
<i>Celtis australis</i> Linn.	落葉, 喬木	南欧, 北阿, 西亜	
<i>Celtis glabrata</i> Stev.	落葉, 半喬木	アジヤ西部	
<i>Celtis occidentalis</i> Linn.	落葉, 喬木	北	米
<i>Celtis sinensis</i> Pers. var. <i>japonica</i> Nakai	えのき		
<i>Celtis Torunefortii</i> Lam.	落葉, 半喬木	東欧, 西亜	
<i>Ulmus americana</i> Linn.	あめりかにれ	北米	ロッキー山麓
<i>Ulmus coreana</i> Nakai	ちょうせんあき		
<i>Ulmus Davidiana</i> Pl. var. <i>japonica</i> Nakai.	はるにれ		
<i>Ulmus fulva</i> Michx.	喬木	北	米
<i>Ulmus occidentalis</i> Linn.	落葉, 喬木	北	米
<i>Ulmus parvifolia</i> Jacq.	あきにれ		
<i>Ulmus pumila</i> Linn.	のにれ, 小喬木	トルコ, 中華北部	
<i>Ulmus fulva</i> Michx.	灌木, 半喬木	北	米
<i>Zelkova serrata</i> Makino	けやき		
Moraceae	く	わ	科
<i>Broussonetia Kazinoki</i> Sieb.	こうぞ		
<i>Broussonetia papyrifera</i> Vent.	かじのき		
<i>Cudrania cochinchinensis</i> Masamune var. <i>gerontogea</i> Masamun.	かかつがゆ	台	湾
<i>Cudrania tricuspidata</i> Bure.	はりぐわ		
<i>Ficus carica</i> Linn.	いちちく	アラビヤ南部	
<i>Ficus elastica</i> Roxb.	いんどごむのき	印	度
<i>Ficus erecta</i> Thunb.	いぬびわ		
<i>Ficus erecta</i> Thunb. var. <i>Sieboldii</i> King.	ほそばいぬびわ		
<i>Ficus foveolata</i> Wall.	いたびかざら		
<i>Ficus pumila</i> Linn. var. <i>lutchuensis</i> Koidz.	おおいたびかざら		
<i>Ficus retusa</i> Linn.	がじゅまる		
<i>Ficus superba</i> Miq.	あこう		
<i>Maclura pomifera</i> Schneid.	落葉, 喬木	北	米
<i>Morus bombycis</i> Koidzumi	やまぐわ		
<i>Morus Lhou</i> Koidz.	ろそう		
Proteaceae	や	ま	がし科
<i>Banksia serrata</i> Linn.	常緑, 半喬木	オーストラリヤ	
<i>Grevillea rosmarinifolia</i> Cunn.	常緑, 灌木	オーストラリヤ	
Loranthaceae	や	ど	りぎ科

* <i>Taxillus Kaempferi</i> Dan.	まつぐみ		
* <i>Pseudixus japonicus</i> Hayata	ひのきばやどりぎ		
Phytolaccaceae やまごぼう科			
<i>Petiveria alliacea</i> Linn.	灌木状		メキシコ, ブラジル
Trochodendraceae やまぐるま科			
<i>Trochodendron aralioides</i> Sieb. et Zucc.	やまぐるま		
<i>Trochodendron longifolium</i> Maxim.	ながばやまぐるま		
Ranunculaceae うまのあしがた科			
<i>Clematis crispa</i> Linn.	灌木状	北	米
<i>Clematis heracleifolia</i> DC.	灌木状	中	華
<i>Clematis macropetala</i> Ledeb.	蔓性灌木状	中	華 北 部
<i>Xanthorhiza simplicissima</i> Marsh.	落葉, 矮灌木	北	米
Eupteleaceae ふさざくら科			
<i>Euptelea polyandra</i> Sieb. et Zucc.	ふさざくら		
Cercidiphyllaceae かつら科			
<i>Cercidiphyllum japonicum</i> Sieb. et Zucc.	かつら		
Lardizabalaceae あけび科			
* <i>Akebia trifoliata</i> Koidz.	みつばあけび		
<i>Stauntonia hexaphylla</i> Deca.	むべ		
Berberidaceae めぎ科			
<i>Berberis aggregata</i> Schneid.	落葉, 灌木	中	華 西 部
<i>Berberis Aquifolium</i> Pursh.	常緑, 灌木	北	米 西 部
<i>Berberis Beaniana</i> Schneid.	常緑, 灌木	中	華 西 部
<i>Berberis brachypoda</i> Maxim.	落葉, 灌木	中	華 北 西 部
<i>Berberis Bretschneideri</i> Rehd.	落葉, 灌木	中	華 北 部
<i>Berberis buxifolia</i> Poir.	半常緑, 灌木	チ	リ ー
<i>Berberis canadensis</i> Mill.	落葉, 灌木	北	米
<i>Berberis Chenaultii</i> Chenault. (B. V × B. Gagnepainii)	交配種		
<i>Berberis chinensis</i> Poir.	常緑, 灌木		コーカサス
<i>Berberis concinna</i> Hook. f.	匍匐性, 灌木		ヒマラヤ
<i>Berberis Dielsiana</i> Fedde.	常緑, 灌木		中 華 西 部
<i>Berberis diaphana</i> Maxim.	落葉, 灌木		中 華 西 部
<i>Berberis elegans</i> Hort.	半常緑, 灌木		ヒマラヤ, ネパール
<i>Berberis Francisci-Ferdinandi</i> Schneid.	落葉, 灌木		中 華 西 部
<i>Berberis Gagnepainii</i> Schneid.	常緑, 灌木		中 華 西 部
<i>Berberis Gilgiana</i> Fedde.	半常緑, 灌木		中 華 北 中 部
<i>Berberis heteropoda</i> Schrenk.	半常緑, 灌木		トルコ
<i>Berberis Hookeri</i> Lem.	落葉, 灌木		ヒマラヤ
<i>Berberis Julianae</i> Schneid.	常緑, 灌木		中 華 中 部
<i>Berberis koreana</i> Palib.	落葉, 灌木		朝 鮮
<i>Berberis loxensis</i> Benth.	落葉, 灌木		ペ ル ー
<i>Berberis oblonga</i> Schneid.	落葉, 灌木		トルコ
<i>Berberis parvifolia</i> Sprague.	半常緑, 灌木		中 華 西 部
<i>Berberis sanguinea</i> Franch.	落葉, 灌木		中 華 西 部

<i>Berberis Thunbergii</i> DC.	うらじろめぎ		
<i>Berberis Thunbergii</i> DC. var. <i>Maximowiczii</i> Franch. et Sav.	めぎ		
<i>Berberis Tischleri</i> Schneid.	落葉, 灌木	中	華西部
<i>Berberis Tschonoskiana</i> Regel	おおばめぎ		
<i>Berberis verna</i> Schneid.	常緑, 灌木	中	華北西部
<i>Berberis verruculosa</i> Hemsl. et Wils.	落葉, 灌木	中	華西部
<i>Berberis vulgaris</i> Linn. var. <i>asperma</i> Willd.	常緑, 灌木	欧	洲
<i>Berberis Wilsonae</i> Hemsl. et Wils.	半常緑, 灌木	中	華西部
<i>Mahonia Fortunei</i> Fed.	ほそばひいらぎなんてん	中	華
<i>Mahonia japonica</i> DC.	ひいらぎなんてん	台	湾
Nandinaaceae なんてん科			
<i>Nandina domestica</i> Thunb.	なんてん		
Magnoliaceae もくれん科			
* <i>Illicium anisatum</i> Linn.	しきみ		
<i>Kadsura japonica</i> Dun.	びなんかずら		
<i>Liriodendron Tulipifera</i> Linn.	ゆりのき		
<i>Magnolia denudata</i> Desr.	はくもくれん		
<i>Magnolia grandiflora</i> Linn.	たいさんぼく		
<i>Magnolia Kobus</i> DC.	こぶし		
<i>Magnolia Lennei</i> Topf.	小喬木, 植栽品		
<i>Magnolia liliflora</i> Des.	もくれん, しもくれん		
<i>Magnolia obovata</i> Thunb.	ほうのき		
<i>Magnolia pumila</i> Andr.	ときわれんげ		
* <i>Magnolia salicifolia</i> Maxim.	たむしば		
<i>Magnolia stellata</i> Maxim.	しでこぶし		
<i>Magnolia stellata</i> Maxim. var. <i>Keiskei</i> Makino	ひめこぶし		
<i>Magnolia tripetala</i> Linn.	常緑, 喬木	北	米
<i>Magnolia Veitchii</i> Bean. (<i>M. denudata</i> × <i>M. Campbellii</i>)	交配種		
<i>Magnolia virginiana</i> Linn.	半常緑, 小喬木	北	米
<i>Michelia compressa</i> Sarg.	おがたまのき		
<i>Michelia fuscata</i> Blume	からたねおがたま		
<i>Schizandra chinensis</i> Bail.	ちょうせんごみし		
Calycanthaceae ろうばい科			
<i>Calycanthus floridus</i> Linn.	落葉, 灌木	北	米
<i>Calycanthus fertilis</i> Walt.	落葉, 灌木	北	米
<i>Calycanthus laevigatus</i> Willd.	落葉, 灌木	北	米
<i>Calycanthus occidentalis</i> Hook. et Arn.	落葉, 灌木	北	米
<i>Meratia praecox</i> Rehd. et Wils.	ろうばい		
Anonaceae ばんれいし科			
<i>Asimina triloba</i> Dun.	ぼぼう		
Lauraceae くすのき科			
<i>Actinodaphne chinensis</i> Nees.	かごのき		
<i>Aperula citriodora</i> Blume	あおもじ		
<i>Cinnamomum camphora</i> Sieb.	くすのき		

<i>Cinnamomum japonicum</i> Sieb.	やぶにっけい	
<i>Cinnamomum Loureirii</i> Nees.	にっけい	
<i>Fiwa longifolia</i> Nakai	ばりばりのき	
<i>Laurus nobilis</i> Linn.	げっけいじゆ	
<i>Laurus canariensis</i> Webb. et Berth.	常 緑, 半喬木	カナリー島
<i>Lindera glaucum</i> Blume	やまこうぼし	
<i>Lindera membranacea</i> Maxim.	おおぼくろもじ	
<i>Lindera obtusiloba</i> Blume	だんこうばい	
<i>Lindera strychnifolia</i> Vill.	てんだいうやく	
<i>Lindera Thunbergii</i> Makino	かなくぎのき	
* <i>Lindera umbellata</i> Thunb.	くろもじ	
<i>Machilus japonica</i> Sieb. et Zucc.	あおがし	
<i>Machilus Thunbergii</i> Sieb. et Zucc.	たぶのき	
<i>Neolitsea Sieboldii</i> Nakai	しろだも	
<i>Parabenzoin praecox</i> Nakai	あぶらちやん	
<i>Parabenzoin trilobum</i> Nakai	しろもじ	
<i>Phoebe formosana</i> Hayata	たいわんいぬぐす	台 湾
<i>Phoebe indica</i> Spreng.	常 緑, 喬 木	地 中 海 沿 岸
<i>Sassafras variifolium</i> Kunt.	さつさふらす	
<i>Umbellularia californica</i> Nutt.	常 緑, 喬 木	北 米
Capparidaceae ふうちょうそう科		
<i>Capparis Mitchellii</i> Lindl.	叢 生, 灌 木	オーストラリヤ
Saxifragaceae ゆきのした科		
* <i>Deutzia crenata</i> S. et Z. form. <i>angustifolia</i> Regel.	う つ ぎ	
<i>Deutzia crenata</i> Siec. et Zucc. form. <i>plena</i> Maxim.	やえうつぎ	
<i>Deutzia gracilis</i> Sieb. et Zucc.	ひめうつぎ	
<i>Deutzia hypoleuca</i> Max.	うらじろうつぎ	
<i>Deutzia Lemoinei</i> Lemoine	交 配 種	
<i>Deutzia longifolia</i> Franch.	落 葉, 灌 木	中 華 西 部
<i>Deutzia rosea</i> Rehd.	落 葉, 灌 木	交 配 種
<i>Deutzia Sieboldii</i> Koer.	まるぼうつぎ	
<i>Deutzia staminea</i> R. Br.	落 葉, 灌 木	ヒマラヤ
<i>Deutzia Schneideriana</i> Rehd.	落 葉, 灌 木	中 華 中 部
<i>Deutzia taiwanensis</i> Schneid.	しまひめうつぎ	台 湾
<i>Deutzia Vilmorinae</i> Lemoine	落 葉, 灌 木	中 華 西 部
<i>Hydrangea arborescens</i> Linn.	落 葉, 灌 木	北 米
<i>Hydrangea Bretschneideri</i> Dipp.	落 葉, 灌 木	中 華 北 部
<i>Hydrangea involucrata</i> Sieb.	たまあじさい	
<i>Hydrangea macrophylla</i> DC. var. <i>Otaksa</i> Honda	あじさい	
<i>Hydrangea paniculata</i> Sieb. var. <i>floribunda</i> Regel.	のりうつぎ	
<i>Hydrangea scandens</i> Sering.	こんてりぎ	
<i>Hydrangea serrata</i> Sering.	やまあじさい	
<i>Hydrangea serrata</i> Sering. var. <i>Thunbergii</i> Sugimoto	あまちゃ	
<i>Hydrangea xanthoneura</i> Diels.	落 葉, 灌 木	中 華 西 部

<i>Itea japonica</i> Oliv.	ず い な		
<i>Itea virginiana</i> Linn.	ばーじにあずいな	北	米
<i>Philadelphus argyrocalyx</i> Wooton.	落葉, 灌木	中	華
<i>Philadelphus californicus</i> Benth.	落葉, 灌木	北	米
<i>Philadelphus coronarius</i> Linn.	せいようばいかうつき	南	欧
<i>Philadelphus coronarius</i> , var. <i>aureus</i> Rehd.	落葉, 灌木	南	欧
<i>Philadelphus Delavayi</i> L. Henry	落葉, 灌木	中	華 雲 南
<i>Philadelphus Falconeri</i> Sarg.	落葉, 灌木	交	配 種
<i>Philadelphus Gordonianus</i> Linn.	落葉, 灌木	北	米
<i>Philadelphus grandiflorus</i> Willd.	落葉, 灌木	北	米
<i>Philadelphus incanus</i> Koehne	落葉, 灌木	中	華
<i>Philadelphus inodorus</i> Linn.	落葉, 灌木	北	米
<i>Philadelphus Lemoinei</i> Lemoi.	落葉, 灌木	交	配 種
<i>Philadelphus Lewisii</i> Pursh. var. <i>californicus</i> A. Gray	落葉, 灌木	北	米
<i>Philadelphus nepalensis</i> Koehne	落葉, 灌木	ヒ	マ ラ ヤ
<i>Philadelphus purpurascens</i> Rehd.	落葉, 灌木	中	華
<i>Philadelphus Satsumi</i> Sieb.	ばいかうつき		
<i>Philadelphus Schrenkii</i> Rupr.	落葉, 灌木	滿	洲, 朝 鮮
<i>Philadelphus sericanthus</i> Koehne	落葉, 灌木	中	華 西 部
<i>Philadelphus tenuifolius</i> Rupr. et Maxim.	ちょうせんばいかうつき	朝	鮮
<i>Philadelphus tomentosus</i> Wall.	落葉, 灌木	ヒ	マ ラ ヤ
<i>Philadelphus verrucosus</i> Schrad.	交 配 種		
<i>Ribes ambiguum</i> Maxim.	やしゅびしやく		
<i>Ribes fasciculatum</i> S. et Z. var. <i>japonica</i> Jancz.	やぶさんざし		
<i>Schizophragma hydrangeoides</i> Sieb. et Zucc.	いわがらみ		
Pittosporaceae	と べ ら 科		
<i>Billardiera longiflora</i> Labill.	常 緑, 矮灌木		オーストラリヤ
<i>Hymenosporum flavum</i> F. Muell.	常 緑, 灌木		オーストラリヤ
<i>Pittosporum crassifolium</i> Soland.	常 緑, 灌木		ニュージーランド
<i>Pittosporum glabratum</i> Lindl.	こやすのき, 常緑, 灌木		
<i>Pittosporum Tobira</i> Aiton	と べ ら		
<i>Pittosporum undulatum</i> Vent.	常 緑, 小喬木		オーストラリヤ
<i>Pittosporum viridiflorum</i> Soland.	常 緑, 灌木		南 ア フ リ カ
<i>Sollya heterophylla</i> Lindl.	常 緑, 灌木		オーストラリヤ
Hamamelidaceae	ま ん さ く 科		
<i>Corylopsis pauciflora</i> Sieb. et Zucc.	ひゅうがみずき		
<i>Corylopsis platypetala</i> Rehd. et wils.	落 葉, 灌木	中	華
<i>Corylopsis platypetala</i> Rehd. et Wils. var. <i>levis</i> Rehd. et wils.	落 葉, 灌木	中	華
<i>Corylopsis spicata</i> Sieb. et Zucc.	とさみずき		
<i>Corylopsis Willmottiae</i> Rehd. et Wils.	落 葉, 灌木	中	華 西 部
<i>Disanthus cercidifolia</i> Maxim.	べにまんさく		
<i>Distylium racemosum</i> Sieb. et Zucc.	いすのき		
* <i>Hamamelis japonica</i> Sieb. et Zucc.	まんさく		
<i>Hamamelis mollis</i> Olir.	落 葉, 灌木	中	華

Hamamelis obtusata Makino	まるばまんさく		
Hamamelis vernalis Sarg.	落葉, 灌木	北	米
Hamamelis vernalis Sarg. var. tomentella Rehd.	落葉, 灌木	北	米
Hamamelis virginiana Linn.	落葉, 灌木	北	米
Liquidambar formosana Hance.	ふ う	台	湾
Liquidambar styraciflua Linn.	もみじぼふう	北	米
Loropetalum chinense Oliv.	ときわまんさく		
Parrotiopsis involucreta Schneid.	落葉, 灌木	ヒ	マ ラ ヤ
Eucommiaceae とちゅう科			
Eucommia ulmoides Oliv.	とちゅう	中	華
Platanaceae すずかけのき科			
Platanus occidentalis Linn.	あめりかすずかけのき	北	米
Platanus orientalis Linn.	すずかけのき	西部	アジヤ
Platanus Wrightii Wats.	落葉, 喬木	北	米
Spiraeaceae しもつけ科			
Neillia affinis Hemsl.	落葉, 灌木	中華	西部
Neillia thyrsoiflora D. Don	落葉, 灌木	ヒ	マ ラ ヤ
Neillia Uekii Nakai	すぐりうつぎ	朝	鮮
Sorbaria arborea Schneid. var. glabrata Rehd.	落葉, 灌木	中華	西部
Sorbaria assurgens Vilm. et Bois.	落葉, 灌木	中	華
Sorbaria Lindleyana Maxim. (S. tomentosa Rehd.)	落葉, 灌木	ヒ	マ ラ ヤ
Sorbaria sorbifolia A. Br.	落葉, 灌木	アジヤ北部,	ウラル地方
Sorbaria stellipila Schneid.	ほざきななかまど		
Spiraea Aitchisoni Hemsl.	落葉, 灌木	アフガニスタン,	カシミール
Spiraea albiflora Zab.	落葉, 灌木	栽	培 種
Spiraea arborea Bean	灌 木	中	華
Spiraea Bumalda Burvenich.	落葉, 灌木	交	配 種
Spiraea cantoniensis Lour.	こでまり	中華,	東印度
Spiraea chamaedryfolia Linn.	落葉, 灌木	アジヤ	北西部
Spiraea Douglasii Hook.	灌 木	北	米
Spiraea Henryi Hemsl.	灌 木	中	華
Spiraea japonica Linn. f. var. ovatifolia Koidz.	しもつけ		
Spiraea Kinashii Koidz.	たんごいわがき		
Spiraea longigemmis Maxim.	落葉, 灌木	中華	北西部
Spiraea mollifolia Rehd.	落葉, 灌木	中華	西部
Spiraea prunifolia Sieb. et Zucc.	しじみばな	中	華
Spiraea salicifolia Linn.	ほざきしもつけ		
Spiraea Sargentiana Rehd.	落葉, 灌木	中華	西部
Spiraea Sargentiana Rehd. var. Froabelli Rehd.	落葉, 灌木	交	配 種
Spiraea Thunbergii Sieb.	ゆきやなぎ		
Spiraea trichocarpa Nakai	灌 木	朝	鮮
Spiraea Vanhouttei Zab.	灌 木	交	配 種
Spiraea Wilsonii Duthie	落葉, 灌木	中華	中部及西部
Stephanandra incisa Zab.	こごめうつぎ		
Malaceae な し 科			

<i>Amelanchier asiatica</i> Endl.	ざいふりぼく			
<i>Amelanchier Botryapium</i> Britt. et Brown.	落葉, 灌木	北		米
<i>Amelanchier canadensis</i> Med.	落葉, 灌木	北		米
<i>Amelanchier humilis</i> Wieg.	落葉, 灌木	北		米
<i>Amelanchier ovalis</i> Med.	落葉, 灌木	南		歐
<i>Chaenomeles extus-coccine</i> Carr.	ぼけ	中		華
<i>Cotoneastar acuminata</i> Lindl.	落葉, 灌木	ヒ	マ	ラヤ
<i>Cotoneastar acutifolia</i> Turcz.	落葉, 灌木	中	華	北 部
<i>Cotoneastar adpressa</i> Bois.	落葉, 灌木	中	華	西 部
<i>Cotoneastar apiculata</i> Rehd. et Wils.	落葉, 灌木	中	華	西 部
<i>Cotoneastar bacillaris</i> Wall.	落葉, 灌木	ヒ	マ	ラヤ
<i>Cotoneastar bullata</i> Bois.	落葉, 灌木	中	華	西 部
<i>Cotoneastar bullata</i> Bois. var. <i>floribunda</i> Rehd. et Wils.	落葉, 灌木	中		華
<i>Cotoneartar conspicua</i> Marq.	常緑, 灌木	中	華	西 部
<i>Cotoneartar Dammeri</i> Schneid.	常緑, 灌木	中	華	中 部
<i>Cotoneartar Deilsiana</i> Pritz.	落葉, 灌木	中		華
<i>Cotoneartar disticha</i> Lange	常緑, 半落葉, 灌木	ヒ	マ	ラヤ
<i>Cotoneartar divaricata</i> Rehd. et Wils.	落葉, 灌木	中		華
<i>Cotoneastar Francheti</i> Bois.	半常緑, 灌木	中	華	西 部
<i>Cotoneastar frigida</i> Lindl.	常緑, 高性灌木	ヒ	マ	ラヤ
<i>Cotoneaster hebeophylla</i> Diels.	落葉, 灌木	中		華
<i>Cotoneaster horizontalis</i> Decne.	半常緑, 灌木	中	華	西 部
<i>Cotoneaster horizontalis</i> Decne. var. <i>Wilsonii</i> Hort.	半常緑, 灌木			栽培品
<i>Cotoneaster integerrima</i> Med.	常緑, 灌木			北部アジャ〜アルタイ
<i>Cotoneaster lactea</i> W. W. Sm.	常緑, 灌木	中	華	雲南
<i>Cotoneaster lucida</i> Schlecht.	落葉, 灌木			アルタイ山系
<i>Cotoneaster moupinensis</i> Franch.	灌木	中	華	西 部
<i>Cotoneaster microphylla</i> Lindl.	常緑, 灌木	ヒ	マ	ラヤ
<i>Cotoneaster microphylla</i> Lindl. var. <i>cochleata</i> Rehd. et Wils.	常緑, 臥, 灌木	中	華	西 部
<i>Cotoneaster nitens</i> Rehd. et Wils.	落葉, 灌木	中	華	西 部
<i>Cotoneaster multiflora</i> Bge.	落葉, 灌木	中	華	西 部
<i>Cotoneaster Nan-Shan</i> Hort.	落葉, 灌木			園芸品
<i>Cotoneaster obscura</i> Rehd. et Wils.	落葉, 灌木	中	華	西 部
<i>Cotoneaster pannosa</i> Franch.	半常緑, 灌木	中		華
<i>Cotoneaster praecox</i> Vilm.	常緑, 灌木			栽培品
<i>Cotoneaster racemiflora</i> K. Koch	落葉, 灌木	南	歐,	北 阿
<i>Cotoneaster racemiflora</i> K. Koch var. <i>orbiularis</i> Dipp.	落葉, 灌木	ヒ	マ	ラヤ
<i>Cotoneaster rotundifolia</i> Lindl.	常緑, 灌木	ヒ	マ	ラヤ
<i>Cotoneaster salicifolia</i> Franch.	常緑, 灌木	中	華	西 部
<i>Cotoneaster Simonsii</i> Bak.	半常緑, 灌木	ヒ	マ	ラヤ
<i>Cotoneaster tomentosa</i> Lindl.	灌木			歐洲, 西 亞
<i>Cotoneaster turbinata</i> Craib.	半常緑, 灌木	中	華	西 部
<i>Cotoneaster Zabelii</i> Schneid.	落葉, 灌木	中		華
<i>Crataegus cuneata</i> Sieb. et Zucc.	さんざし	中	華,	蒙 古
<i>Crataegus fecunda</i> Sarg.	落葉, 小喬木	北		米

<i>Eriobotrya japonica</i> Lindl.	び わ	中華, 馬來
<i>Malus baccata</i> Borkh. var. <i>hondoensis</i> Nakai	みやまづみ	
<i>Malus Halliana</i> Koehne.	かいどう	中華, 蒙古
<i>Malus micromalus</i> Makino	ながさきずみ	
<i>Malus pumila</i> Mill. var. <i>domestica</i> Schneid.	せいよりんご	歐洲, 東部アジア
<i>Osteomeles subrotunda</i> K. Koch	いそざんしょう	
<i>Photinia glabra</i> Maxim.	かなめもち	
<i>Photinia serrulata</i> Lindl.	おおかなめもち(石南)	中華
<i>Photinia Zollingeri</i> Dence.	濯 木	朝鮮
<i>Pourthiaea laevis</i> Koidz.	かまつか	
<i>Pourthiaea Zollingeri</i> Decne.	けかまつか	
<i>Pseudocydonia sinensis</i> Schneid.	かりん	中華
<i>Pyracantha angustifolia</i> Schneid.	たちばなもどき	中華
<i>Pyracantha coccinea</i> Roem. var. <i>Lalandei</i> Dipp.	常緑, 濯木	歐洲, 西亜
<i>Pyracantha crenulata</i> Roem.	常緑, 濯木	ヒマラヤ
<i>Pyrus Calleryana</i> Dcne.	落葉, 喬木	中華
<i>Pyrus serotina</i> Rehd. var. <i>culta</i> Rehd.	なし	
<i>Rhaphiolepis umbellata</i> Makino	しゃりんばい	
<i>Rhaphiolepis umbellata</i> Makino var. <i>Mertensii</i> Makino	まるばしゃりんばい	
<i>Sorbus alnifolia</i> Koch	あずきなし	
* <i>Sorbus gracillis</i> Koch	なんきんななかまど	
<i>Sorbus japonica</i> Hedl.	うらじろのき	
<i>Sorbus latifolia</i> Pers.	落葉, 半喬木	歐洲
<i>Sorbus Wilfordii</i> Koehne	つしまななかまど	
Rosaceae	ば ら 科	
<i>Exochorda Giraldui</i> Hesse.	落葉, 濯木	中華, 北西部
<i>Exochorda Giraldui</i> Hesse. <i>Wilsonii</i> Rehd.	落葉, 濯木	中華
<i>Exochorda Korolkowii</i> Lav.	落葉, 濯木	トルキスタン
<i>Exochorda macrantha</i> Schneid.	濯木, 交配種	
<i>Exochorda racemosa</i> Rehd.	ほざきやなぎざくら	中華 東部
<i>Holodiscus discolor</i> Maxim. var. <i>ariaefolius</i> Asch. et. Graeb.	濯 木	北 米
<i>Holodiscus dumosus</i> Heller	落葉, 濯木	北米, メキシコ
<i>Holodiscus racemosa</i> Rehd.	濯 木	中華
<i>Kerria japonica</i> DC.	やまぶき	
<i>Physocarpus amurensis</i> Maxim.	落葉, 濯木	滿洲, 朝鮮
<i>Physocarpus bracteatus</i> Rehd.	落葉, 濯木	北 米
<i>Physocarpus intermedius</i> Schneid.	落葉, 濯木	北 米
<i>Physocarpus monogynus</i> Torr.	落葉, 濯木	北 米
<i>Physocarpus opulifolius</i> Maxim.	落葉, 濯木	北 米
<i>Prinsepia uniflora</i> Batal.	落葉, 濯木	中華 西北部
<i>Rhodotypos scandens</i> Makino	しろやまぶき	
<i>Rosa acicularis</i> Lindl.	落葉, 濯木	北 米
<i>Rosa blanda</i> Ait. (<i>R. fraxinifolia</i> Borkh.)	落葉, 濯木	北 米
<i>Rosa cannina</i> Linn.	濯 木	歐洲
<i>Rosa cinnamomea</i> Linn.	落葉, 濯木	歐洲, 西部アジア

<i>Rosa centifolia</i> Linn. var. <i>muscosa</i> Ser.	落葉, 灌木	東部コーカサス
<i>Rosa corymbifera</i> Borkh.	落葉, 灌木	歐洲, 西亜
<i>Rosa glutinosa</i> Sibth. et Sm.	落葉, 矮灌木	西部アジヤ
<i>Rosa gymnocarpa</i> Nutt.	灌木	北米
<i>Rosa Hemsleyana</i> Tackholm.	落葉, 灌木	中華中部
<i>Rosa microphylla</i> Roxb. var. <i>hirtula</i> Regel.	さんしょういばら	
<i>Rosa Moyesii</i> Hemsl. et Wils. var. <i>rosea</i> Rehd. et Wils.	落葉, 灌木	
<i>Rosa Moyesii</i> Hemsl. et Wils. var. <i>Fargesii</i> Rolfe	落葉, 灌木	栽植品
<i>Rosa nutkana</i> Presl.	灌木	北米
<i>Rosa omeiensis</i> Rolfe. var. <i>pteracantha</i> Rehd. et Wils.	落葉, 灌木	中華西部
<i>Rosa pisocarpa</i> A. Gray	灌木	北米
<i>Rosa pomifera</i> Herrm.	灌木	歐洲, 西部アジヤ
* <i>Rosa polyantha</i> Sieb. et Zucc.	のいばら	
<i>Rosa Prattii</i> Hemsl.	落葉, 灌木	中華西部
<i>Rosa rugosa</i> Thunb.	はまなす	
<i>Rosa rugosa</i> Thunb. var. <i>plena</i> Regel.	まいかい	
<i>Rosa rubrifolia</i> Vill.	落葉, 灌木	歐洲中南部
<i>Rosa sempervirens</i> Linn.	常緑, 灌木	南欧, 北アフリカ
<i>Rosa sericea</i> Lindl.	落葉, 灌木	ヒマラヤ
<i>Rosa setipoda</i> Hemsl. et Wils.	落葉, 灌木	中華中部
<i>Rosa setigera</i> Michx.	落葉, 蔓状, 灌木	北米
<i>Rosa spinosissima</i> Linn.	灌木	歐洲, 西部アジヤ
* <i>Rosa Wichuraiana</i> Crep.	てりはのいばら	
<i>Rosa Woodsii</i> Lindl.	灌木	北米
* <i>Rubus Buergeri</i> Miq.	ふゆいちご	
* <i>Rubus hirsutus</i> Thunb.	くさいちご	
<i>Rubus leucodermis</i> Torr. et Gr.	灌木	北米
<i>Rubus minusculus</i> Leveil. et Van.	ひめばらいちご	
<i>Rubus nessensis</i> W. Hall.	蔓状, 灌木	歐洲
<i>Rubus occidentalis</i> Linn.	灌木	北米
<i>Rubus odoratus</i> Linn.	灌木	北米
* <i>Rubus palmatus</i> Thunb. var. <i>typica</i> Makino	ながばのもみじいちご	
<i>Rubus peltatus</i> maxim.	はずのはいちご	
<i>Rubus Sieboldi</i> Blume	ほうろくいちご	
<i>Sieversia pentapetala</i> Greene	ちんぐるま	
<i>Stranvaesia Davidiana</i> Dcne.	常緑, 灌木	中華西, 中部
Amygdalaceae さくら科		
<i>Prunus americana</i> Marsh.	落葉, 喬木	北米
<i>Prunus avium</i> Linn.	落葉, 喬木	歐洲, アジヤ西部
<i>Prunus Besseyi</i> Bailey	喬木	北米
<i>Prunus cerasifera</i> Ehrh.	落葉, 喬木	西亜, コーカサス
<i>Prunus cerasifera</i> Ehrh. var. <i>pissardii</i> Koeh.	こうようざくら	コーカサス
<i>Prunus cerasus</i> Linn.	喬木	アジヤ西部, 南欧
<i>Prunus domestica</i> Linn.	落葉, 小喬木	西部アジヤ, 歐洲
<i>Prunus emarginata</i> Walp.	灌木	北米

<i>Acacia neriifolia</i> Cunn.	半 喬 木	オーストラリヤ
<i>Acacia penninervis</i> Sieb.	半 喬 木	オーストラリヤ
<i>Acacia pycnantha</i> Benth.	半 喬 木	南オーストラリヤ
<i>Acacia retinodes</i> Schecht.	半 喬 木	オーストラリヤ
<i>Acacia saligna</i> Wendl.	灌 木	オーストラリヤ
<i>Acacia subporosa</i> F. Muell.	灌 木	オーストラリヤ
<i>Acacia verticillata</i> Willd.	灌 木	オーストラリヤ
<i>Adenocarpus camplicatus</i> Gay var. <i>intermedius</i> Asch. et Graebn.	常緑, 灌木	南 欧
<i>Albizzia Julibrissin</i> Durazz.	落 葉, 喬 木	ベルシヤ, 中華
<i>Albizzia Julibrissin</i> Duraz. var. <i>speciosa</i> Koidz.	ね む の き	
<i>Albizzia lophanta</i> Benth.	灌 木	オーストラリヤ
<i>Albizzia procera</i> Benth.	喬 木	オーストラリヤ
<i>Amorpha californica</i> Nutt.	灌 木	北 米
<i>Amorpha caroliniana</i> Rydb.	灌 木	北 米
<i>Amorpha canescens</i> Nutt.	灌 木	北 米
<i>Amorpha fruticosa</i> Linn.	いたちはぎ	北 米
<i>Amorpha fragrans</i> Sweet.	常 緑, 灌 木	北 米
<i>Brachysema lanceolatum</i> Meis.	常緑, 蔓状灌木	オーストラリヤ
<i>Caesalpinia japonica</i> Sieb. et Zucc.	じゃけついはら	
<i>Caragana arborescens</i> Lam.	落葉, 灌木 (小喬木)	シベリヤ, 満洲
<i>Caragana decorticans</i> Hemsl.	灌木又は半喬木	アフガニスタン
<i>Caragana frutex</i> K. Koch	落 葉, 灌 木	ト ル コ
<i>Caragana sinica</i> Rehd.	む れ す ず め	中 華
<i>Cassia australis</i> Sims.	常 緑, 灌 木	オーストラリヤ
<i>Ceratonia Siliqua</i> Linn.	常 緑, 喬 木	欧 洲
<i>Cercis canadensis</i> Linn.	落 葉, 半喬木	北 米
<i>Cercis chinensis</i> Bunge	は な ず お う	中 華
<i>Cercis occidentalis</i> Torr.	落 葉, 灌 木	北 米, 加 洲
<i>Cercis siliquastrum</i> Linn.	落 葉, 半喬木	南 欧, 西 亜
<i>Chorizema cordatum</i> Lindl.	常 緑, 灌 木	オーストラリヤ
<i>Cladrastis lutea</i> K. Koch	落 葉, 半喬木	北 米
<i>Cladrastis shikokiana</i> Makino	ゆ く の き	
<i>Colutea arborescens</i> Linn.	常 緑, 灌 木	南 欧
<i>Colutea cilicica</i> Boiss., (<i>C. melanocalyx</i> Hort.)	落 葉, 灌 木	中 部 ア ジ ヤ
<i>Colutea istria</i> Mill.	落 葉, 灌 木	中 部 ア ジ ヤ
<i>Colutea persica</i> Boiss.	半常緑, 灌 木	ペ ル シ ヤ
<i>Cytisus elongatus</i> Waldst. et Kit.	常 緑, 灌 木	欧 洲
<i>Cytisus grandiflorus</i> Hort.	灌 木	欧 洲
<i>Cytisus hirsutus</i> Linn.	常 緑, 灌 木	南 欧 洲
<i>Cytisus maderensis</i> Masf.	高 性 灌 木	マ デ ラ
<i>Cytisus monspessulanus</i> Linn.	常 緑, 灌 木	カ ナ リ ー 島
<i>Cytisus multiflorus</i> Sweet.	常 緑, 灌 木	ス ペ イ ン
<i>Cytisus nigricans</i> Linn.	落 葉, 灌 木	欧 洲 中, 南 部
<i>Cytisus podolicus</i> , var. <i>obseura</i> .		

<i>Cytisus praecox</i> Bean.	灌 木, 交配種	
<i>Cytisus purpureus</i> Scop.	伏性灌木	南オーストリア, イタリア北部
<i>Cytisus ratisbonensis</i> Schaeff.	落 葉, 灌 木	歐洲, コーカサス
<i>Cytisus scoparius</i> Link.	え に し だ	歐 洲
<i>Cytisus sessilifolius</i> Linn.	常 緑, 灌 木	南 欧, 北 阿
<i>Cytisus spachianus</i> Kuntze.	灌 木	カナリー島
<i>Cytisus spinosus</i> Desc.	灌 木	歐 洲
<i>Cytisus supinus</i> Linn.	常 緑, 灌 木	中, 南 欧
<i>Dalbergia hupeana</i> Hance.	た む の き	
<i>Desmodium canadense</i> DC.	灌 木 状	北 米
△ <i>Desmodium racemosum</i> DC.	ぬすびとはぎ	
<i>Desmodium tiliaefolium</i> G. Don	落 葉, 灌 木	ヒマラヤ
<i>Dorycnium germanicum</i> Rouy.	垂 灌 木	スイツランド
<i>Dorycnium rectum</i> Linn.	垂 灌 木	地中海沿岸地方
<i>Dorycnium suffruticosum</i> Vill.	垂 灌 木	南 欧
<i>Genista anglica</i> Linn.	刺 性, 灌 木	西 欧
<i>Genista canariensis</i> Linn.	灌 木	カナリー島
<i>Genista germanica</i> Linn.	有 刺 灌 木	歐洲中, 南 部
<i>Genista radiata</i> Scop.	小 灌 木	歐洲南, 東 部
<i>Genista sagittalis</i> Linn.	矮 性 灌 木	歐洲中, 南 部
<i>Genista tinctoria</i> Linn.	灌 木	南, 東 歐 洲
<i>Gleditsia aquatica</i> Marsh.	落 葉, 喬 木	北 米
<i>Gleditsia caspica</i> Desf.	落 葉, 喬 木	ペルシヤ北部
<i>Gleditsia horrida</i> Schneid.	さ い か ち	
<i>Gleditsia sinensis</i> Lam.	落 葉, 喬 木	中 華
<i>Gleditsia triacanthos</i> Linn.	落 葉, 喬 木	北 米
<i>Goodia lotifolia</i> Salisb.	灌 木	オーストラリヤ
<i>Gymnocladus dioica</i> K. Koch	落 葉, 喬 木	北 米
<i>Hardenbergia violacea</i> Benth.	灌 木	オーストラリヤ
<i>Hedysarum multijugum</i> Maxim.	灌 木	モンゴリヤ
<i>Indigofera amblyantha</i> Craib.	灌 木	中 華
<i>Indigofera australis</i> Willd.	落 葉, 垂流木	オーストラリヤ
<i>Indigofera Gerardiana</i> Wall.	落 葉, 灌 木	ヒマラヤ
* <i>Indigofera pseudo-tinctoria</i> Matsum.	こまつなぎ	
<i>Laburnum alpinum</i> Brecht. et Prsl.	落 葉, 灌 木	南 欧
<i>Laburnum anagyroides</i> Medic.	落 葉, 灌 木	南 欧
* <i>Lespedeza bicolor</i> Turcz. var. <i>japonica</i> Nakai	やまはぎ	
* <i>Lespedeza Buergeri</i> Miq.	きはぎ	
<i>Lespedeza japonica</i> Bail. var. <i>intermedia</i> Nakai	ちょうせんやまはぎ	朝 鮮
<i>Lespedeza Maximowiczii</i> Schnei.	ちょうせんきはぎ	朝 鮮
△* <i>Lespedeza pilosa</i> Sieb. et Zucc.	ねこはぎ	
<i>Lespedeza virgata</i> DC.	まきえはぎ	
<i>Maackia floribunda</i> Takeda	はねみいぬえんじゅ	
<i>Petteria ramentacea</i> Presl.	落 葉, 灌 木	アルバニヤ

<i>Piptanthus nepalensis</i> Sweet.	半常緑, 灌木	ヒマラヤ
<i>Poinciana Gilliesii</i> Hook.	常緑, 灌木	南米
<i>Rhynchosia phaseoloides</i> DC.	蔓性, 亜灌木	インド西部
<i>Robinia fertilis</i> Ashe	落葉, 灌木	北米
<i>Robinia hispida</i> Linn.	灌木	北米
<i>Robinia pseudoacacia</i> Linn.	にせあかしや	北米
<i>Robinia Pseudoacacia</i> L. var. <i>Bessoniana</i> Kirchn.	青島とげなし	
<i>Robinia Pseudoacacia</i> L. var. <i>umbraculifera</i> DC.	英国とげなし, 灌木	
<i>Robinia viscosa</i> Vent.	落葉, 喬木	北米
<i>Sophora japonica</i> Linn.	えんじゆ	中華
<i>Sophora japonica</i> Linn. var. <i>pendula</i> Loud.	しだれえんじゆ	中華
<i>Sophora tetraptera</i> Ait. var. <i>grandiflora</i> . Hook. f.	小喬木	ニュージーランド
<i>Sophora viciifolia</i> Hance	半常緑, 灌木	中華西部
<i>Spartium junceum</i> Linn.	灌木	カナリー島
<i>Swainsonia galegifolia</i> R. Br.	灌木	オーストラリヤ
<i>Ulex Gallii</i> Planch.	灌木	西歐洲
* <i>Wistaria brachybotrys</i> Sieb. et Zucc.	やまふじ	
<i>Wistaria floribunda</i> DC.	ふじ	
<i>Wistaria floribunda</i> DC. var. <i>alba</i> Bailey	しろばなふじ	
Rutaceae みかん科		
<i>Calodendron capensis</i> Thunb.	落葉, 喬木	南アフリカ, ケープ
<i>Evodia Danielli</i> Hemsl.	ちょうせんごしゆゆ	中華北部, 朝鮮
<i>Evodia hupehensis</i> Dode.	落葉, 喬木	中華
<i>Evodia rutaecarpa</i> Hook. et Thom.	ごしゆゆ	中華
<i>Fagara ailanthoides</i> Engler.	からすぎんしょう	
* <i>Fagara mantchurica</i> Honda	いぬざんしょう	
<i>Orixa japonica</i> Thunb.	こくさぎ	
<i>Phellodendron amurense</i> Rupr.	えぞきはだ	
<i>Phellodendron Lavalleyi</i> Dode.	きはだ	
<i>Poncirus trifoliata</i> Rafin.	からたち	
<i>Ptelea trifoliata</i> Linn.	ほつぷのき	北米
<i>Ptelea trifoliata</i> L. Var. <i>pubescens</i> Pursh.	落葉, 灌木	北米
<i>Ptelea mollis</i> Curtis	落葉, 灌木	北米
<i>Xanthoxylum americanum</i> Mill.	灌木	北米
<i>Xanthoxylum Bungei</i> Planch.	灌木	中華北中部
<i>Zanthoxylum piperitum</i> DC.	さんしょう	
<i>Zanthoxylum planispinum</i> Sieb. et Zucc.	ふゆざんしょう	
Simarubaceae にがき科		
<i>Ailanthus altissima</i> Swing.	しんじゆ	
<i>Ailanthus Giraldii</i> Dode.	落葉, 喬木	中華西部
<i>Ailanthus peregrina</i>		
<i>Picrasma ailanthoides</i> Planch.	にがき	
Meliaceae せんだん科		
<i>Cedrela sinensis</i> Juss.	ちゃんちん	中華

<i>Melia Azedarach</i> Linn.	落葉, 喬木	ヒマラヤ
<i>Melia Azedarach</i> Linn. var. <i>japonica</i> Makino	せんだん	
Euphorbiaceae たかとうだい科		
<i>Alchornea trewioides</i> Hayata	あみがさぎり	琉球
<i>Aleurites cordata</i> Steud.	あぶらぎり	台湾
<i>Aleurites Fordii</i> Hemsl.	しなあぶらぎり	中華
<i>Andrachne colchia</i> Fisch. et Mey.		中部アジア
<i>Bischofia javanica</i> Blume	あかぎ	台湾
<i>Daphniphyllum glaucescens</i> Blume	ひめゆずりは	
<i>Daphniphyllum humile</i> Maxim.	えぞゆずりは	
<i>Daphniphyllum macropodium</i> Miq.	ゆずりは	
<i>Glochidion Fortunei</i> Hance	ひらみかんこのき	
<i>Glochidion obovatum</i> Sieb. et Zucc.	かんこのき	
<i>Jatropha curcus</i> Linn.	半喬木 (キューバ)	熱帯アメリカ
<i>Mallotus apelta</i> Muell. Arg.	はくめんかんじゅ	中華
* <i>Mallotus japonicus</i> Muell. Arg.	あかめがしわ	
<i>Phyllanthus flexuosus</i> Muell. Arg.	こぼんのき	
<i>Phyllanthus nivosum</i> Bull. var. <i>roseo-pictus</i> Hort.	ようしゅこぼんのき	サウス, シー島
<i>Seborium sebiferum</i> (L) Hurusawa	なんきんはぜ	中華
<i>Securinega ramiflora</i> Muell. Arg.	ひとつばはぎ	
<i>Triadica japonica</i> (S. et Z.) Boill. var. <i>typica</i> Hurusawa	しらき	
Buxaceae つげ科		
<i>Buxus japonica</i> Muell. Arg.	あさまつげ	
<i>Buxus microphylla</i> Sieb. et. Zucc.	ひめつげ	
Empetraceae がんこうらん科		
<i>Empetrum nigrum</i> Linn. var. <i>japonicum</i> Hara	がんこうらん	
Coriariaceae どくろうつぎ科		
<i>Coriaria japonica</i> A. Gray	どくろうつぎ	
<i>Coriaria myrtifolia</i> Linn.	落葉, 灌木	地中海沿岸地方
<i>Coriaria terminalis</i> Hemsl. var. <i>xanthocarpa</i> Reh. et Wils.	落葉, 灌木	シツキム
Anacardiaceae うるし科		
<i>Cotinus Coggygria</i> Scop.	落葉, 灌木	南欧, 中華中部
<i>Cotinus Coggygria</i> Scop. var. <i>purpurea</i> Rehd.	落葉, 灌木	栽培種
<i>Pistacia chinensis</i> Bunge	らんしんぼく (かいじゅ)	中華
<i>Poupartia axillaris</i> King et Prain	ちゃんちんもどき	
<i>Rhodospaera rhodanthema</i> Engl.	常緑, 喬木	オーストラリヤ
<i>Rhus ambigua</i> Lavall.	つたうるし	
<i>Rhus aromatica</i> Ait.	灌木	北米
<i>Rhus copallina</i> Linn.	落葉, 小喬木	北米
<i>Rhus Dregeana</i> Sond.	灌木	アフリカ
<i>Rhus javanica</i> Linn.	ぬるで	
<i>Rhus Potanini</i> Maxim.	半喬木, 落葉	中華
<i>Rhus punjavensis</i> Stew. var. <i>sinica</i> Rehd. et Wils.	落葉, 喬木	中華
<i>Rhus radicans</i> Linn.	攀縁性	北米

<i>Rhus succedanea</i> Linn.	は ぜ の き		
<i>Rhus sylvestris</i> Sieb. et Zucc.	や ま は ぜ		
<i>Rhus typhina</i> Linn.	半 喬 木	北	米
<i>Rhus trichocarpa</i> Miq.	や ま う る し		
<i>Rhus verniciflua</i> Stok.	う る し		
<i>Rhus vernix</i> Linn.	半 喬 木	北	米
<i>Schinus molle</i> Linn.	常 緑, 半喬木	ペ ル	ー
<i>Schinus terebinthifolius</i> Raddi.	常 緑, 半喬木	ブ ラ	ジ ル
Aquifoliaceae	も ち の き 科		
<i>Ilex Aquifolium</i> Linn.	常緑, 灌木	南欧, 北阿, アジヤ西部	
<i>Ilex Buergeri</i> Miq.	し い も ち		
<i>Ilex cornuta</i> Lindl.	常 緑, 灌 木	中 華 東 部	
* <i>Ilex crenata</i> Thunb.	い ぬ つ げ		
<i>Ilex crenata</i> Thunb. var. <i>luteo-variegata</i> Regel	き ぶ い ぬ つ げ		
<i>Ilex crenata</i> Thunb. var. <i>convexa</i> Makino	ま め つ げ		
<i>Ilex geniculata</i> Maxim.	ふうりんうめもどき		
<i>Ilex integra</i> Thunb.	も ち の き		
<i>Ilex latifolia</i> Thunb.	た ら よ う		
* <i>Ilex macropoda</i> Miq.	あ お は だ		
<i>Ilex mutchagara</i> Makino	し ま い ぬ つ げ	台	湾
* <i>Ilex Oldhami</i> Miq.	な な め の き		
<i>Ilex opaca</i> Ait.	あめりかひいらぎ	北	米
* <i>Ilex pedunculosa</i> Miq.	そ よ ご		
<i>Ilex Pernyi</i> Franch.	常 緑, 小喬木	中 華,	中西部
<i>Ilex rotunda</i> Thunb.	くろがねもち		
<i>Ilex serrata</i> Thunb.	いぬうめもどき		
<i>Ilex serrata</i> Thunb. var. <i>Sieboldi</i> Loes.	う め も ど き		
* <i>Ilex Sugeroki</i> Maxim.	あかみのいぬつげ		
<i>Ilex verticillata</i> Gray	落 葉, 灌 木	北	米
Celastraceae	に し き ぎ 科		
<i>Cassine australis</i> Linn.	常 緑, 灌 木	オーストラリヤ	
<i>Celastrus Loeseneri</i> Rehd. et Wils.	落 葉, 蔓性灌木	中 華 中 部	
<i>Celastrus orbiculatus</i> Thunb.	つるうめもどき		
<i>Celastrus scandens</i> Linn.	落 葉, 灌木, あめりかつるうめもどき	北	米
<i>Elaeodendron capense</i> Eckl. et Zeyh.	常 緑, 灌 木	南	アフリカ
<i>Euonymus alatus</i> Sieb.	に し き ぎ		
<i>Euonymus alatus</i> Sieb. var. <i>subtriflorus</i> Franch. et Sav.	こ ま ゆ み		
<i>Euonymus alatus</i> Sieb. var. <i>microphylla</i> Nakai	ひ め こ ま ゆ み		
<i>Euonymus Bungeana</i> Maxim.	落 葉, 灌 木	中 華 北 部	
<i>Euonymus Chibai</i> Makino	ひ ぜ ん ま ゆ み		
<i>Euonymus europaea</i> Linn.	灌 木, 半喬木	欧 洲,	西 亜
<i>Euonymus Fortunei</i> Handel-Mazze. var. <i>radicans</i> Rehd.	つ る ま さ き		
<i>Euonymus japonicus</i> Thunb.	ま さ き		
<i>Euonymus japonicus</i> Thunb. var. <i>argenteo-variegata</i> Regel	ぎ ん ふ ま さ き		

<i>Euonymus japonicus</i> Thunb. var. <i>aureo-variegatus</i> Lowe.	ふいりまさき	
<i>Euonymus lanceolatus</i> Yatabe	むらさきまゆみ	
<i>Euonymus Maackii</i> Rupr.	ちょうせんまゆみ	中華北部, 朝鮮
<i>Euonymus melananthus</i> Franch. et Sav.	さわだつ	
<i>Euonymus nikoensis</i> Nakai	ゆもとまゆみ	
<i>Euonymus oxyphyllus</i> Miq.	つりばな	
<i>Euonymus patens</i> Rehd.	半常緑, 灌木	中華東, 中部
<i>Euonymus Seiboldianus</i> Blume	まゆみ	
<i>Tripterygium Regelii</i> Sprag. et Takeda	くろづる	
Staphyleaceae みつぼうつぎ科		
<i>Euscaphis japonica</i> Kanit.	ごんずい	
<i>Staphylea Bumalda</i> DC.	みつぼうつぎ	
<i>Staphylea Colchica</i> Stev.	落葉, 灌木	コーカサス
<i>Staphylea colchica</i> Stev. var. <i>Coulombieri</i> Zab.	灌木, 栽培種	
<i>Staphylea colchica</i> Stev. var. <i>Kochiana</i> Medwed.	灌木	コーカサス
<i>Staphylea pinnata</i> Linn.	落葉, 灌木	欧 洲
Aceraceae かえで科		
<i>Acer amoenum</i> Carr.	おおもみじ	
<i>Acer amoenum</i> Carr. var. <i>sanguineum</i> Nakai	のむらかえで	
<i>Acer argutum</i> Maxim.	あさのはかえで	
<i>Acer Buergerianum</i> Miq.	とうかえで	
<i>Acer campestre</i> Linn.	落葉, 小喬木	歐洲, 西 亞
<i>Acer campestre</i> Linn. var. <i>leiocarpum</i> Tausch.	落葉, 小喬木	歐洲, 西 亞
<i>Acer capillipes</i> Maxim.	ほそえかえで	
<i>Acer carpinifolium</i> Sieb. et Zucc.	ちどりのき	
<i>Acer circinatum</i> Pursh.	喬 木	北 米
* <i>Acer crataegifolium</i> Sieb. et Zucc.	うりかえで	
<i>Acer diabolicum</i> Blume	かじかえで	
<i>Acer formosum</i> Carr.	いろはもみじ	
<i>Acer Ginnala</i> Maxim.	ちょうせんからこぎかえで	
<i>Acer japonicum</i> Thunb.	はうちわかえで	
<i>Acer mono</i> Maxim. var. <i>dissectum</i> Honda	えんこうかえで	
<i>Acer mono</i> Maxim. var. <i>eupictum</i> Nakai	いたやかえで	
<i>Acer mono</i> Maxim. var. <i>Paxii</i> Honda	おにいたや	
<i>Acer monspessulanum</i> Linn.	小 喬 木	南 歐, 西 亞
<i>Acer Negundo</i> Linn.	とねりこばかえで	北 米
<i>Acer nipponicum</i> Hara	てつかえで	
<i>Acer ornatum</i> Carr.	ちりめんかえで	
<i>Acer ornatum</i> Carr. var. <i>Matsumurae</i> Koidz.	やまもみじ	
<i>Acer platanoides</i> Linn.	喬 木	歐洲, コーカサス
<i>Acer rubrum</i> Linn.	喬 木	北 米
<i>Acer rubrum</i> Linn. var. <i>pycnanthum</i> Makino	はなのき	
<i>Acer rufinerve</i> Sieb. et Zucc.	うりはだかえで	
<i>Acer saccharum</i> Mars.	さとうかえで	

<i>Acer Sieboldianum</i> Miq. subvar. <i>microphyllum</i> Koidz.	こはうちわかえで		
<i>Acer tataricum</i> Linn.	小 喬 木	ダツタン地方	
Hippocastanaceae とちのき科			
<i>Aesculus arguta</i> Buckl.	灌 木	北	米
<i>Aesculus glabra</i> Willd.	小 喬 木	北	米
<i>Aesculus glaucescens</i> Sarg.	灌 木	北	米
<i>Aesculus pavaia</i> Linn.	灌 木	北	米
<i>Aesculus parviflora</i> Walt.	灌 木	北	米
<i>Aesculus turbinata</i> Blume	とちのき		
Sapindaceae むくろじ科			
<i>Koelreuteria apiculata</i> Rehd. et Wils.	しなもくげんじ	中	華
<i>Koelreuteria bipinnata</i> Franch.	落 葉, 喬 木	中 華	西 部
<i>Koelreuteria paniculata</i> Lax.	もくげんじ	中	華
<i>Sapindus Drummondii</i> Hook. et Arn.	落 葉, 喬 木	北	米
<i>Sapindus Mukorossi</i> Gaert.	むくろじ		
<i>Sapindus Saponaria</i> Linn.	常 緑, 半喬木	印 度	西 部
<i>Serjania glabrata</i> H. B. et K.	蔓 性, 灌 木	ブ ラ	ジ ル
<i>Xanthoceras sorbifolia</i> Bunge	ぶんかんか 落葉, 灌木	中	華
Sabiaceae あわぶき科			
<i>Meliosma myriantha</i> Sieb. et Zucc.	あわぶき		
<i>Meliosma rhoifolia</i> Maxim.	やんばるあわぶき	琉 球,	台 湾
<i>Meliosma tenuis</i> Maxim.	みやまははそ		
Rhamnaceae くろうめもどき科			
<i>Barchemia racemosa</i> Sieb. et Zucc.	くまやなぎ		
<i>Ceanothus americanus</i> Linn.	落 葉, 灌 木	北	米
* <i>Frangula crenata</i> Miq.	い その き		
<i>Hovenia dulcis</i> Thunb.	けんぼなし		
<i>Paliurus aculeatus</i> Lam.	落 葉, 灌 木	南 欧,	ヒマラヤ
<i>Pomaderris Alaternus</i> Linn.	常 緑, 灌 木	地 中 海 沿 岸	
<i>Pomaderris rugosa</i> Chees.	常 緑, 灌 木	ニ ュ ー ジ ラ ン ド	
<i>Rhamnella franguloides</i> Weber	ねこのちち		
<i>Rhamnus Alaternus</i> Linn.	常 緑, 灌 木	地 中 海 沿 岸 地 方	
<i>Rhamnus alnifolia</i> L. Herit.	落 葉, 矮灌木	北	米
<i>Rhamnus alpina</i> Linn.	落 葉, 灌 木	欧 洲 南 西 部	
<i>Rhamnus cathartica</i> Linn.	灌 木	欧 洲,	西 部 ア ジ ヤ
<i>Rhamnus costata</i> Maxim.	くろかんば, 落葉, 灌木		
<i>Rhamnus dahurica</i> Pall.	ちょうせんくろつばら	蒙 古,	中 華 北 部,
<i>Rhamnus dahurica</i> Pall. var. <i>nipponica</i> Makino	くろつばら		朝 鮮
<i>Rhamnus Erythroxylo</i> Pall.	灌 木	シ ベ リ ヤ	
<i>Rhamnus Frangula</i> Linn.	せいよういそのき		
<i>Rhamnus japonica</i> Maxim. var. <i>decipiens</i> Maxim.	こばのくろうめもどき		
<i>Rhamnus libanotica</i> Boiss.	落 葉, 灌 木	シ リ ヤ 地 方	
<i>Rhamnus Pallasii</i> Fisch. et Mey.	落 葉, 有刺灌木	西 部 ア ジ ヤ	
<i>Rhamnus Purshiana</i> DC.	落 葉, 高灌木	北	米

Rhamnus rupestris Scop.	落葉, 灌木	歐洲東南部
Rhamnus saxatillis Jacq.	落葉, 灌木	歐洲
Zizyphus Jujuba Mill.	小喬木	歐洲南東部, 南部アジア
Zizyphus vulgaris Lam. var. inermis Bunge	な つ め	歐洲南東部
Vitaceae ぶ ど う 科		
* Ampelopsis brevipedunculata Traut. var. Maximowiczii Rehd.	のぶどう	
Parthenocissus laetevirens Rehd.	てんもくづた	中華北部, 天目山
Parthenocissus quinquefolia Planch.	落葉, 蔓性	北 米
Parthenocissus Thunbergii Nakai	な つ づ た	
* Vitis flexuosa Thunb.	さんかくづる	
Vitis Davidii Foex.	とげぶどう	中 華
Vitis Kaempheri K. Koch	やまぶどう	
Vitis vinifera Linn.	ぶ ど う	アジア西部
Elaeocarpaceae ず く の き 科		
Elaeocarpus elliptica Nakai	ほるとのき	
Tiliaceae し な の き 科		
Entelea arborescens R. Br.	小 喬 木	ニュージーランド
Grewia flavescens Juss.	灌 木	アフリカ
Grewia occidentalis Linn.		
Sparmannia palmata E. Mey.	小 灌 木	南アフリカ
Tilia americana Linn.	喬 木	北 米
Tilia cordata Mill.	じんようしなのき	歐 洲
Tilia glabra Vent.	あめりかしなのき	北 米
Tilia heterophylla Vent.	喬 木	北 米
Tilia japonica Simk.	し な の き	
Tilia kiusiana Makino et Shirasawa	へらのき	
Tilia Maximowicziana Shirasawa	おおぼだいじゅ	
Tilia moltkei Spaeth. (T. americana × petiolaris.)	落葉, 喬木	交 配 種
Tilia neglecta Spach.	落葉, 喬木	北 米
Tilia petiolaris DC.	落葉, 喬木	東 欧, 西 亜
Tilia platyphyllos Scop.	喬 木	歐 洲
Tilia tomentosa Moench	喬 木	歐洲, 南東地方
Tilia vulgaris Hayne	喬 木	歐 洲
Malvaceae あ お い 科		
Hibiscus mutabilis Linn.	ふ よ う	
Hibiscus Rosa-sinensis Linn.	ぶっそうげ	
Hibiscus syriacus Linn.	む く げ	
Malvaviscus arboreus Cav.	ひめぶっそうげ	西印度ジャマイカ地方
Paritium Hamabo Nakai	はまぼう 落葉, 灌木	
Bombacaceae き わ た 科		
Chorisia speciosa St.	常 緑, 半喬木	南 米
Bombax malabricum DC.	わ た の き	
Sterculiaceae あ お ぎ り 科		
Brachychiton populneum R. Br.	常 緑, 喬木	オーストラリア

<i>Dombeya Dregeana</i> Sound.	常 緑, 半喬木	南アフリカ
<i>Firmiana platanifolia</i> Schot. et Endl.	あ お ぎ り	
Actinidiaceae さ る な し 科		
<i>Actinidia arguta</i> Planch.	さ る な し	
<i>Actinidia chinensis</i> Planch.	おにまたたび, 落葉, 藤木	中 華
<i>Actinidia repanda</i> Honda	ま た た び	
Ternstroemiaceae つ ば き 科		
<i>Camellia japonica</i> Linn. Subsp. <i>rusticana</i> Kitam.	ゆきつばき	
* <i>Camellia japonica</i> Linn. var. <i>spontanea</i> Makino	やまつばき	
<i>Camellia japnica</i> Linn. var. <i>hortensis</i> Makino	つ ば き	
<i>Camellia japnica</i> Linn. var. <i>rosacea</i> Curt.	おとめつばき	
<i>Camellia Sasanqua</i> Thunb.	さ ぎ ん か	
<i>Eurya emarginata</i> Makino	はまひさかき	
<i>Eurya emarginata</i> Makino var. <i>microphylla</i> Makino	ひめはまひさかき	
* <i>Eurya japonica</i> Thub. var. <i>montana</i> Blume	ひ さ か き	
* <i>Sakakia ochracea</i> Nakai	さ か き	
<i>Stewartia monadelpha</i> Sieb. et Zucc.	ひめしゃら	
<i>Stewartia pseudocamellia</i> Maxim.	な つ つ ば き	
<i>Stewartia serrata</i> Maxim.	ひこさんひめしゃら	
<i>Ternstroemia Mokof</i> Nakai	も っ こ く	
<i>Thea sinensis</i> Linn. var. <i>bohea</i> Szyszy.	ち ゃ	
Hypericaceae おとぎりそう科		
<i>Hypericum Androsaemum</i> Linn.	半常緑, 灌 木	南 欧, 西 亜
<i>Hypericum arnoldianum</i> Rehd. (<i>H. lobocarpum</i> × <i>galioides</i>)	落 葉, 灌 木	交 配 種
<i>Hypericum cernuum</i> Roxb.	灌 木	ヒ マ ラ ヤ
<i>Hypericum calycinum</i> Linn.	灌 木 状	欧 洲
△* <i>Hypericum erectum</i> Thunb. var. <i>typicum</i> Kimura	おとぎりそう	
<i>Hypericum Hookerianum</i> Wight et Arm.	常 緑, 灌 木	シキム, 中華西部
<i>Hypericum olympicum</i> Linn.	灌 木 状	南欧, アジヤ中部
<i>Hypericum patulum</i> Thunb.	きんしばい	中 華
Tamaricaceae ぎ ょ り ゅ う 科		
<i>Tamarix juniperia</i> Bunge	さつきぎょりゅう	中 華
Cistaceae はんにちばな科		
<i>Cistus crista</i> Linn.	常 緑, 灌 木	地中海西部地方
<i>Cistus hirsutus</i> Lam.	灌 木	欧洲西南地方
<i>Cistus laurifolius</i> Linn.	灌 木	地中海沿岸地方
<i>Cistus monspeliensis</i> Linn.	灌 木	地中海沿岸地方
<i>Cistus villosus</i> Linn.	灌 木	地中海沿岸地方
<i>Helianthemum apennium</i> Mill.	亜灌木, 常 緑	南欧, アジヤ中部
<i>Helianthemum nummularium</i> Mill.	亜灌木, 常 緑	西部アジヤ
<i>Helianthemum ovatum</i> Dun.	亜灌木, 常 緑	西部アジヤ
Flacourtiaceae い い ぎ り 科		
<i>Cathayaia polycarpa</i> Ohwi	い い ぎ り	
<i>Xylosma Apactis</i> Koidzumi	くすどいげ	
Stachyuraceae き ぶ し 科		

Stachyurus praecox Sieb. et Zucc.	きぶし		
Daphnaecae じんちょうげ科			
Dais cotinifolia Linn.	落葉, 灌木	南	阿
Daphne Gnidium Linn.	常緑, 灌木	南	欧
Daphne caucasica Pall.	灌 木	コ	カ
Daphne odora Thunb.	じんちょうげ	中	華
Daphne pseudo-mezereum A. Gray	おにしばり (なつぼうず)		
Edgeworthia papyrifera Sieb. et Zucc.	みつまた	中	華
Elaeagnaceae ぐみ科			
Elaeagnus angustifolia Linn.	落葉, 灌木	南欧, 西亜,	ヒマラヤ
* Elaeagnus crispa Thunb.	あきぐみ		
* Elaeagnus glabra Thunb.	つるぐみ		
* Elaeagnus longipes A. Gray	なつぐみ		
Elaeagnus montana Makino	まめぐみ		
Elaeagnus Murakamiana Makino	ありまぐみ		
Elaeagnus pungens Thunb.	なわしろぐみ		
Hippophae rhamnoides Linn.	落葉, 灌木	歐洲,	アルタイ山系
Lythraceae みそはぎ科			
Lagerstroemia indica Linn.	さるすべり	中華, 印度,	濠洲
Lagerstroemia subcostata Koeh var. hirtella Koehne	しまさるすべり		
Punicaceae ざくろ科			
Punica Granatum Linn.	ざくろ	地中海沿岸地方	
Alangiaceae うりのき科			
Marlea macrophylla Sieb. et Zucc. var. trilobata Nakai	うりのき		
Nyssaceae にっさ科			
Davidia involucrata Baill. var. vilmoriniana Hemsl.	落葉, 喬木	中	華
Nyssa sinensis Oliv.	にっさぼく	中	華
Myrtaceae てんにんか科			
Callistemon citrinus Stapf.	常緑, 灌木	オーストラリヤ	
Callistemon rigidus R. Br.	常緑, 灌木	オーストラリヤ	
Callistemon rigidus R. Br. var. pendulinus Hort.	常緑, 灌木	オーストラリヤ	
Callistemon speciosus DC.	常緑, 灌木	オーストラリヤ	
Calothamnus gilesii F. Muell.	常緑, 灌木	オーストラリヤ	
Calothamnus quadrifidus R. Br.	常緑, 灌木	西部オーストラリヤ	
Calothamnus villosus Ait.	常緑, 灌木	オーストラリヤ	
Calythrix Sullivanii F. Muell.	常緑, 灌木	オーストラリヤ	
Eucalyptus acacioides A. Cunn.	半 喬木	オーストラリヤ	
Eucalyptus Blakelyi Maid.		オーストラリヤ	
Eucalyptus citriodora Hook.	半 喬木	オーストラリヤ	
Eucalyptus coccifera Hook.	半 喬木	オーストラリヤ	
Eucalyptus gigantea Dehnh.	喬木	オーストラリヤ	
Eucalyptus globulus Labill.	喬木	オーストラリヤ	
Eucalyptus gomphocephala DC.	喬木	オーストラリヤ	
Eucalyptus grandis Maide.	喬木	オーストラリヤ	

<i>Eucalyptus Gunnii</i> Hook. f.	半 喬 木	オーストラリヤ
<i>Eucalyptus Jacksonii</i> Maid.		オーストラリヤ
<i>Eucalyptus maculata</i> Hook.	喬 灌 木	オーストラリヤ
<i>Eucalyptus macrocarpa</i> Hook.	灌 木	オーストラリヤ
<i>Eucalyptus niphophylla</i> Maid. et Black.		
<i>Eucalyptus obliqua</i> L' Her.	喬 木	オーストラリヤ
<i>Eucalyptus oleosa</i> F. Muell.	喬 木	オーストラリヤ
<i>Eucalyptus polyanthemos</i> Schau.	喬 木	オーストラリヤ
<i>Eucalyptus regnans</i> F. V. M.	喬 木	オーストラリヤ
<i>Eucalyptus resinifera</i> Sm.		オーストラリヤ
<i>Eucalyptus robusta</i> Smith	喬 木	オーストラリヤ
<i>Eucalyptus rostrata</i> Shlecht.	喬 木	オーストラリヤ
<i>Eucalyptus salicifolia</i> Cav.		オーストラリヤ
<i>Eucalyptus tetragona</i> F. Muell.		オーストラリヤ
<i>Eucalyptus viminalis</i> Labill.	喬 木	オーストラリヤ
<i>Leptospermum ericoides</i> A. Rich.	灌 木	ニュージーランド
<i>Leptospermum pubescens</i> Lam.	常 緑, 灌 木	オーストラリヤ
<i>Leptospermum scoparium</i> Forst.	小 灌 木	オーストラリヤ
<i>Melaleuca bracteata</i> Turcz.	灌 木	オーストラリヤ
<i>Melaleuca hypericifolia</i> Smith	常 緑, 灌 木	オーストラリヤ
<i>Metrosideros robusta</i> A. Cunn.	常 緑, 喬 木	オーストラリヤ
<i>Metrosideros tomentosa</i> A. Rich.	常 緑, 喬 木	オーストラリヤ
<i>Metrosideros lucida</i> Linn.		
<i>Psidium Guajava</i> Linn.	ぼんじろう	メ キ シ コ
<i>Syzygium Jambos</i> Alston.	ふともも	
Melastomataceae の ぼ た ん 科		
<i>Melastoma candidum</i> D. Don var. <i>Nobotan</i> Makino	の ぼ た ん	台 湾
Araliaceae う こ ぎ 科		
* <i>Acanthopanax sciadophylloides</i> Fr. et Sav.	こしあぶら	
<i>Acanthopanax sessiliflorum</i> Seem.	まんしゅうこうぎ	中華北部, 満洲, 朝鮮
<i>Acanthopanax spinosum</i> Miq.	やまうこぎ	
* <i>Aralia elata</i> Seem.	たらのき	
<i>Aralia spinosa</i> Linn.	落 葉, 喬 木	北 米
* <i>Evodiopanax innovans</i> Nakai	いものき	
<i>Fatsia japonica</i> Dec. et Planc.	やつで	
<i>Hedera canariensis</i> Willd.	藤 本	カナリー島, 北阿
<i>Hedera Helix</i> Linn.	せいようきづた	欧 洲
<i>Hedera Tobleri</i> Nakai	ふゆづた	
<i>Heptapleurum arboricolum</i> Hayata	常 緑, 藤 本	台 湾
<i>Kalopanax pictum</i> Nakai	はりぎり	
<i>Textoria trifida</i> Nakai	かくれみの	
Cornaceae み ず き 科		
<i>Aucuba japonica</i> Thunb.	あ お き	
<i>Cornus alba</i> Linn.	落 葉, 灌 木	シ ベ リ ヤ

<i>Cornus alba</i> Linn. var. <i>sibirica</i> Loud.	落葉, 灌木	シベリヤ, 朝鮮	
<i>Cornus Amomum</i> Mill.	落葉, 灌木	北	米
<i>Cornus alternifolia</i> Linn.	落葉, 小喬木	北	米
<i>Cornus Baileyi</i> Coult. et Evans.	落葉, 灌木	北	米
<i>Cornus brachypoda</i> Meyer	くまのみずき		
<i>Cornus controversa</i> Hemsl.	みずき		
<i>Cornus florida</i> Linn. var. <i>rubra</i> West.	あめりかやまぼうし	北	米
<i>Cornus glabrata</i> Benth.	落葉, 灌木	北	米
<i>Cornus Hemsleyi</i> Schneid. et Wanger.	落葉, 灌木	中	華
<i>Cornus Kousa</i> Buerger.	やまぼうし		
<i>Cornus mas</i> Linn.	落葉, 灌木	南 欧, 西	亜
<i>Cornus Nattallii</i> Andub.	落葉, 喬木	北	米
<i>Cornus obliqua</i> Raf.	落葉, 灌木	北	米
<i>Cornus racemosa</i> Linn.	落葉, 灌木	北	米
<i>Cornus rugosa</i> Lam.	落葉, 灌木	北	米
<i>Cornus sanguinea</i> Linn.	落葉, 灌木	欧	洲
<i>Cornus stolonifera</i> Michx.	落葉, 灌木	北	米
<i>Cornus stolonifera</i> Michx. var. <i>flaviramea</i> Rehd.	落葉, 灌木	栽	培 種
<i>Helwingia japonica</i> Willd.	はないかだ		
<i>Macrocarpium officinale</i> Nakai	さんしゅゆ		
Metachlamydeae	後生花被植物亜綱 (合弁花植物)		
Clethraceae	りょうぶ科		
<i>Clethra acuminata</i> Michx.	落葉, 灌木	北	米
<i>Clethra alnifolia</i> Linn.	落葉, 灌木	北	米
* <i>Clethra barbinervis</i> Sieb. et Zucc.	りょうぶ		
Ericaceae	しゃくなげ科		
<i>Andromeda Polifolia</i> Linn. var. <i>grandiflora</i> Lodd.	ひめしゃくなげ		
<i>Arbutus Unedo</i> Linn.		アイルランド, 南欧	
<i>Calluna vulgaris</i> Hull.		歐洲, 中部アジヤ	
<i>Enkianthus campanulatus</i> Nichols.	さらさどうだん	北海道, 本洲東部	
<i>Enkianthus cernuus</i> Mak. Var. <i>rubens</i> Maxim.	べにどうだん	本洲西部, 四国, 九州	
<i>Enkianthus perulatus</i> Schneid.	どうだんつつじ		
* <i>Epigaea asiatica</i> Maxim.	いわなし		
<i>Erica australis</i> Linn.	矮 灌木	地中海沿岸地方	
<i>Erica multiflora</i> Linn.	常 緑, 矮灌木	南 欧	
<i>Erica triflora</i> Linn.	矮 灌木	南 アフリカ	
<i>Erica umbellata</i> Linn.	矮 灌木	地中海沿岸地方	
<i>Gaultheria Shallon</i> Pursh.	矮 性, 灌木	北	米
* <i>Hugeria japonica</i> Nakai	あくしば		
<i>Kalmia angustifolia</i> Linn.	常 緑, 灌木	北	米
<i>Kalmia latifolia</i> Linn.	常 緑, 灌木, (半喬木)	北	米
<i>Leucothoe Catesbaei</i> Gray	ようしゅいわなんてん	北	米
<i>Leucothoe Keiskei</i> Miq.	いわなんてん		
* <i>Lyonia Neziki</i> Nakai et Hara	ねじき		

* <i>Menziesia tubiflora</i> Koidz.	うすぎょうらく		
<i>Oxydendrum arboreum</i> DC.	落葉, 喬木	北	米
<i>Pieris floribunda</i> Benth. et Hook.	常緑, 灌木	北	米
<i>Pieris formosa</i> D. Don	常緑, 灌木	ヒマラヤ	東部
* <i>Pieris japonica</i> D. Don	あせび		
<i>Rhododendron adenophorum</i> Balf.	灌木	中華,	雲南
<i>Rhododendron arboreum</i> Smith	常緑, 灌木, 小喬木	ヒマラヤ	
<i>Rhododendron arboreum</i> Smith var. <i>album</i> DC.	高性 灌木	ヒマラヤ	
<i>Rhododendron albicans</i> Waterer	灌木, 交配種		
<i>Rhododendron brachycarpum</i> D. Don	はくさんしゃくなげ		
<i>Rhododendron canadense</i> Torr.	常緑, 灌木	北	米
<i>Rhododendron canescens</i> Sweet.	落葉, 灌木	北	米
<i>Rhododendron calendulaceum</i> Torr.	落葉, 灌木	北	米
<i>Rhododendron carolinianum</i> Rehd.	常緑, 灌木		
<i>Rhododendron campanulatum</i> D. Don	灌木	キジム,	ネパール
<i>Rhododendron catawbiense</i> Michx. var. <i>album</i> Hort.	常緑, 灌木	北	米
<i>Rhododendron caucasicum</i> pall.	常緑, 灌木	コーカサス	
<i>Rhododendron chloranthum</i> Hook.	灌木	ヒマラヤ	
<i>Rhododendron concinnum</i> Hemsl.	灌木	中華	西部
<i>Rhododendron dauricum</i> Linn.	えぞむらさきつつじ		
<i>Rhododendron Davidsonianum</i> Rehd. et Wils.	灌木	中華	西部
<i>Rhododendron dilatatum</i> Miq.	みつばつつじ		
<i>Rhododendron discolor</i> Franch.	落葉, 灌木	中華	中部
<i>Rhododendron fastigiatum</i> Franch.	常緑, 灌木	中華	西部
<i>Rhododendron fimbriata</i> Hutchinson		中華	雲南
<i>Rhododendron glaucophyllum</i> Rehd.	常緑, 灌木	シツキム,	ヒマラヤ
<i>Rhododendron hippophaeoides</i> Balf. f. et W. W. sm.	常緑, 灌木	中華	西部
<i>Rhododendron japonicum</i> Suring.	れんげつつじ		
<i>Rhododendron japonicum</i> Suring. form. <i>flavum</i> Nakai	きれんげつつじ		
<i>Rhododendron japonicum</i> Suring. var. <i>glaucophyllum</i> Nakai	うらじろれんげつつじ		
<i>Rhododendron Kaempferi</i> Planch.	やまつつつじ		
<i>Rhododendron Keiskei</i> Miq.	ひかげつつじ		
<i>Rhododendron kiusianaum</i> Makino	みやまきりしま		
<i>Rhododendron lateritium</i> Planch.	さつき		
<i>Rhododendron luteum</i> Sweet.	常緑, 灌木	中部アジヤ,	コーカサス
<i>Rhododendron macropphyllum</i> G. Don	常緑, 灌木	北	米
* <i>Rhododendron macrosepalum</i> Maxim.	もちつつじ		
<i>Rhododendron Makinoi</i> Tagg.	えんしゅうしゃくなげ		
<i>Rhododendron maximum</i> Linn.	常緑, 大灌木	北	米
<i>Rhododendron maxwellii</i> Millais.	灌木		
<i>Rhododendron Metternichii</i> Sieb. et zucc. var. <i>hondoense</i> Nakai	ほんしゅうしゃくなげ		
<i>Rhododendron micranthum</i> Turez.	こごめつつじ, 常緑, 灌木	朝鮮,	中華北部
<i>Rhododendron Morii</i> Hayata	高 灌木	台	湾
<i>Rhododendron molle</i> G. Don	落葉, 灌木	中	華

<i>Rhododendron mucronatum</i> G. Don	りゅうきゅうつつじ	
<i>Rhododendron mucronatum</i> G. Don form. <i>purpureum</i> Nakai	りゅうきゅうむらさき	
<i>Rhododendron mucronulatum</i> Turcz. var. <i>ciliatum</i> Nakai	げんかいつつつじ	
<i>Rhododendron nudipes</i> Nakai	さいこくみつばつつじ	
<i>Rhododendron obtusum</i> Planc.	きりしまつつじ	
<i>Rhododendron obtusum</i> Planc. var. <i>Sakamotoi</i> Komatsu	くるめつつじ	
<i>Rhododendron oleaefolium</i> Hort.	常緑, 灌木	交配種
<i>Rhododendron ponticum</i> Linn.	常緑, 灌木	バルカン, 中部アジア
<i>Rhododendron pulchrum</i> Sweet. var. <i>maxwellii</i> Rehd.	灌木	
<i>Rhododendron racemosum</i> Fraech.	灌木	中華西部
* <i>Rhododendron reticulatum</i> D. Don	こぼのみつばつつじ	
<i>Rhododendron rubiginosum</i> Franch.	常緑, 大灌木	中華西部
<i>Rhododendron scabrum</i> G. Don var. <i>Rawsonii</i> Nakai	けらまつつつじ	
<i>Rhododendron Schlippenbachii</i> Maxim.	くろふねつつじ, 落葉, 灌木	朝鮮
<i>Rhododendron semibarbatum</i> Maxim.	ばいかつつじ	
<i>Rhododendron serpyllifolium</i> Miq.	うんぜんつつじ	
<i>Rhododendron serpyllifolium</i> Miq. form. <i>albiflorum</i> Mak.	しろばなうんぜんつつじ	
<i>Rhododendron Smirnowii</i> Trautv.	常緑, 灌木, 小喬木	コーカサス
<i>Rhododendron triflorum</i> Hook.	灌木	ヒマラヤ
<i>Rhododendron Vasyi</i> Gray	灌木	北米
<i>Rhododendron yedoense</i> Maxim.	よどがわつつじ	朝鮮
* <i>Tripetaleia paniculata</i> Sieb. et Zucc.	ほつつじ	
<i>Vaccinium angustifolium</i> Ait.	落葉, 矮灌木	北米
* <i>Vaccinium bracteatum</i> Thunb.	しゃしゃんぼ	
<i>Vaccinium corymbosum</i> Linn.	灌木	北米
* <i>Vaccinium hirtum</i> Thunb.	かくみのすのき	
* <i>Vaccinium Oldhami</i> Miq.	なつはぜ	
* <i>Vaccinium versicolor</i> Nakai	かんさいすのき	
* <i>Vaccinium versicolor</i> Nakai var. <i>glabrum</i> Hara	すのき	
* <i>Vaccinium Vitis-idaea</i> Linn.	常緑, 矮灌木	欧州
<i>Vaccinium Vitis-Idaea</i> Linn. var. <i>minus</i> Lodd.	こけもも	
<i>Zenobia pulverulenta</i> Pollard.	半常緑, 灌木	北米
Ardisiaceae やぶこうじ科		
<i>Anantia stolonifera</i> Koidz.	つるまんりょう	
<i>Athruphyllum neriifolia</i> Hara	たいみんたちばな	
* <i>Bladhia japonica</i> Thunb.	やぶこうじ	
<i>Maesa japonica</i> Morit.	いずせんりょう	
Plumbaginaceae いそまつ科		
<i>Ceratostigma willmottianum</i> Stapf.	落葉, 灌木	中華西部
<i>Plumbago capensis</i> Thunb.	るりまつり	
Ebenaceae かき科		
<i>Diospyros Kaki</i> Thunb. var. <i>domestica</i> Makino	かき	
* <i>Diospyros Kaki</i> Thunb. var. <i>silvestris</i> Makino	やまがき	
<i>Diospyros Lotus</i> Linn.	しなのがき	

<i>Diospyros Oldhami</i> Maxim. var. <i>chartacea</i> Hayata	たいわんがき 落葉喬木		
<i>Diospyros rhombifolia</i> Hemsl.	落葉, 半喬木	中	華 中 部
<i>Diospyros virginiana</i> Linn.	あめりかがき	北	米
Symplocaceae	は い の き 科		
* <i>Dicalix prunifolia</i> Hara	くろばい		
* <i>Palura paniculata</i> Nakai var. <i>pallida</i> Nakai	くろみのにしごり		
<i>Palura pilosa</i> Nakai	さわふたぎ		
Styracaceae	え ご の き 科		
<i>Decavenia micrantha</i> Koidz.	おおばあさがら		
<i>Halesia carolina</i> Linn.	落葉, 小喬木	北	米
<i>Halesia monticola</i> Sarg.	落葉, 喬木	北	米
<i>Styrax japonica</i> Sieb. et Zucc.	えごのき		
<i>Styrax obassia</i> Sieb. et Zucc.	はくろうんぼく		
<i>Styrax officinalis</i> Linn.	落葉, 小喬木	欧	洲
<i>Styrax Shiraiana</i> Makino	こはくろうんぼく		
Oleaceae	も く せ い 科		
<i>Abeliophyllum distichum</i> NaKai	うちわのき	朝	鮮
<i>Chionanthus retusa</i> Lindl. et Pax.	ひとつばたご		
<i>Fontanesia Fortunei</i> Carr.	落葉, 灌木	中	華
<i>Fontanesia phyllyreoides</i> Nakai	こばたご	満	洲
<i>Forsythia Giraldiana</i> Lingelsh.	落葉, 灌木	中	華 北 南 部
<i>Forsythia japonica</i> Makino	やまとれんぎょう		
<i>Forsythia suspensa</i> Vahl.	れんぎょう	中	華
<i>Forsythia suspensa</i> Vahl. var. <i>Fortunei</i> Rehd.	落葉, 灌木	中	華
<i>Forsythia viridissima</i> Lindl.	ちょうせんれんぎょう	朝	鮮, 中
<i>Fraxinus americana</i> Linn.	落葉, 喬木	北	米
<i>Fraxinus angustifolia</i> Vahl.	落葉, 喬木	南	欧, 西 亞, 北 阿
<i>Fraxinus chiisanensis</i> Nakai	ちいさんとねりこ	朝	鮮
<i>Fraxinus chinensis</i> Rexb.	落葉, 喬木	中	華
<i>Fraxinus excelsior</i> Linn.	落葉, 喬木	欧	洲, アジア中部
<i>Fraxinus excelsior</i> Linn. var. <i>aurea</i> Willd.	落葉, 灌木	欧	洲
<i>Fraxinus excelsior</i> Linn. var. <i>diversifolia</i> Ait.	落葉, 喬木	欧	洲
<i>Fraxinus excelsior</i> Linn. var. <i>pendula</i> Ait.	落葉, 喬木	欧	洲
<i>Fraxinus floribunda</i> Wall.	落葉, 喬木	ヒマラヤ,	ネパール
<i>Fraxinus Griffithii</i> Clarke	しまとねりこ	台	湾
<i>Fraxinus mandshurica</i> Rupre. var. <i>japonica</i> Maxim.	やちだも		
<i>Fraxinus Mariesii</i> Hook. f.	灌木, 半喬木	中	華
<i>Fraxinus nigra</i> Marsh.	落葉, 喬木	北	米
<i>Fraxinus oregona</i> Nutt.	落葉, 灌木	北	米
<i>Fraxinus Bungeana</i> DC. var. <i>obovata</i> Spaeth.	落葉, 小喬木	中	華 北 部
<i>Fraxinus Ornus</i> Linn.	落葉, 喬木	南	欧, 西 亞
<i>Fraxinus ornus</i> Linn. var. <i>juglandifolia</i> Ten.	落葉, 喬木	南	欧, 西 亞
<i>Fraxinus oxycarpa</i> Willd.	落葉, 喬木	南	欧, ペルシャ, トルコ
<i>Fraxinus pennsylvanica</i> Marsh.	落葉, 喬木	北	米

<i>Fraxinus pennsylvanica</i> Marsh. var. <i>Austini</i> Fern.	落葉, 喬木	北	米
<i>Fraxinus pennsylvanica</i> Marsh. var. <i>lanceolata</i> Sarg.	落葉, 喬木	北	米
<i>Fraxinus rhynchophylla</i> Hance	ちょうせんとなねりこ	アジア	北東部
<i>Fraxinus rotundifolia</i> Mill.	落葉, 灌木, (小喬木)	南	欧, 西 亜
* <i>Fraxinus Sieboldiana</i> Blume var. <i>angustata</i> Blume	ほそばあおだも		
<i>Fraxinus syriaca</i> Boiss. var. <i>oligophylla</i> Rhed.	小 喬 木	西部又は中部	アジア
<i>Jasminum nudiflorum</i> Lindl.	お う ば い	中	華
<i>Jasminum odoratissimum</i> Linn.	きそけい	マ	デ ー ラ
<i>Jasminum Sambac</i> Ait.	まつりか	印	度
<i>Jasminum tortuosum</i> Willd.	灌 木	南	アフリカ
<i>Ligustrum acutissimum</i> Koehne	落葉, 灌木	中	華 中 部
<i>Ligustrum amurense</i> Carr.	落葉, 灌木	中	華 北 部
<i>Ligustrum japonicum</i> Thunb.	ねずみもち		
<i>Ligustrum japonicum</i> Thunb. var. <i>rotundifolium</i> Blume	ふくろもち		
<i>Ligustrum lucidum</i> Ait.	とうねずみもち (女貞)	中	華
<i>Ligustrum obtusifolium</i> Siab. et Zucc.	い ぼ た		
<i>Ligustrum ovalifolium</i> Hassk.	おおばいぼた		
<i>Ligustrum ovalifolium</i> Hassk. var. <i>aureo-marginatum</i> Rehd.	ふいりおおばいぼた		
<i>Ligustrum pacificum</i> Nakai	はちしょういぼた		
<i>Ligustrum stronglylophyllum</i> Hemsl.	常 緑, 灌 木	中	華
<i>Ligustrum vulgare</i> Linn.	半常緑, 灌 木	欧 洲, 北	河
<i>Ligustrum vulgare</i> Linn. var. <i>chlorocarpum</i> Loud.	常 緑, 灌 木	植 栽 品	
<i>Olea europaea</i> Linn.	おりーぶのき	中 海沿岸	地方
<i>Osmanthus asiaticus</i> Nakai	ぎんもくせい	中	華
<i>Osmanthus fragrans</i> Loure. var. <i>aurantiacus</i> Makino	きんもくせい	中	華
* <i>Osmanthus ilicifolius</i> Stand.	ひ い ら ぎ		
<i>Phillyrea angustifolia</i> Linn.	常 緑, 灌 木	南	欧, 地 阿
<i>Phillyrea latifolia</i> Rehd.	常 緑, 灌 木	南欧, 中部	アジア
<i>Syringa amurensis</i> Rupr. var. <i>genuina</i> Maxim.	まんしゅうはしどい	中	華北部, 満州
<i>Syringa amurensis</i> Rupr. var. <i>japonica</i> Fr. et Sav.	は し ど い		
<i>Syringa amurensis</i> Rupr. var. <i>macrophylla</i> Nakai	おおばはしどい		
<i>Syringa emodi</i> G. Don	落葉, 灌木	アフガニスタン,	ヒマラヤ
<i>Syringa Henryi</i> Schneid.	灌 木, 交配種		
<i>Syringa Josikaea</i> Jac.	灌 木	ハンガリー,	ギリシャ
<i>Syringa pekinensis</i> Rupr.	大 灌 木	北 部	中 華
<i>Syringa pinetorum</i> W. W. sm.	落 葉, 灌 木	中 華	南 西 部
<i>Syringa pinnatifolia</i> Hemsl.	灌 木	中 華	西 部
<i>Syringa reflexa</i> Schneid.	落 葉, 灌 木	中 華	中 部
<i>Syringa Sweginzowii</i> Koeh. et Lingel.	落 葉, 灌 木	中 華	北 西 部
<i>Syringa tomentella</i> Bur. et Franch.	落 葉, 灌 木	中 華	西 部
<i>Syringa villosa</i> Vahl.	落 葉, 灌 木	中 華	北 部
<i>Syringa vulgaris</i> Linn.	灌 木	南	欧
<i>Syringa Wolfi</i> Schneid.	落 葉, 高灌木	朝	鮮
<i>Syringa yunnanensis</i> Franch.	灌 木	中 華	雲 南 省

Loganiaceae	ふじうつぎ科		
<i>Buddleia albiflora</i> Hemsl.	灌 木	中 華 西 部	
<i>Buddleia curviflora</i> Hook. et Arn. var. <i>venenifera</i> Makino	うらじろふじうつぎ		
<i>Buddleia Davidi</i> Franch.	灌 木	中 華	
<i>Buddleia Davidii</i> Franch. var. <i>magnifica</i> Rehd. et wils.	灌 木	中 華	
<i>Buddleia Forrestii</i> Diels	灌 木	中 華 西 部	
<i>Buddleia globosa</i> Hope.	半常緑, 灌 木	ペ ル ー	
<i>Buddleia japonica</i> Hemsl.	ふじうつぎ		
<i>Buddleia Lindleyana</i> Fort.	灌 木	中 華 東 部	
<i>Buddleia madagascariensis</i> Lam.	灌 木	マダガスカル	
<i>Buddleia nivea</i> Duthie.	灌 木	中 華 西 部	
<i>Buddleia stenostachya</i> Rehd. et Wils.	灌 木	中 華 西 部	
<i>Buddleia variabilis</i> Hemsl. var. <i>nanhoensis</i> Rehd.	半常緑, 灌 木	中 華	
<i>Gardneria multiflora</i> Makino	ちとせかずら		
<i>Gardneria nutans</i> Sieb. et Zucc.	ほうらいかずら		
Apocynaceae	きょうちくとう科		
<i>Anodendron affine</i> Druce	さかきかずら		
<i>Nerium odorum</i> Soland.	きょうちくとう	東 印 度	
<i>Nerium oleander</i> Linn.	常 緑, 灌 木	南 米	
<i>Trachelospermum asiaticum</i> Nakai var. <i>intermedium</i> Nakai	ていかかずら		
Ehretiaceae	むらさき科		
<i>Ehretia Dicksoni</i> Hance var. <i>japonica</i> Nakai	まるばちしゃのき		
<i>Ehretia Dicksoni</i> Hance Var. <i>liukuensis</i> Nakai	りゆうきゆうちしやのき		
<i>Ehretia thyrsoflora</i> Nakai	ちしやのき		
Asclepiadaceae	ががいも科		
<i>Periploca graeca</i> Linn.	落葉, 蔓性灌木	南欧, 西部アジア	
△ <i>Tylophora aristolochioides</i> Miq.	おおかもめづる		
Verbenaceae	くまつづら科		
<i>Callicarpa dichotoma</i> Raeus.	こむらさき		
<i>Callicarpa Giraladiana</i> Hesse et Rehd.	落 葉, 灌 木	中 華	
<i>Callicarpa iaponica</i> Thunb.	むらさきしきぶ		
<i>Callicarpa mollis</i> Sieb. et Zucc.	やぶむらさき		
<i>Callicarpa Shirasawana</i> Makino	いぬむらさきしきぶ		
<i>Clerodendron fallox</i> Lindl.	灌 木	ジ ャ ワ	
* <i>Clerodendron trichotomum</i> Thunb.	く さ ぎ		
<i>Clerodendron Thomsonae</i> Balf.	げんべいくさぎ	ア フ リ カ	
<i>Duranta repens</i> Linn.	はりまつり	南 米	
<i>Vitex Agnus-castus</i> Linn. var. <i>latifolia</i> Loud.	落 葉, 灌 木		
<i>Vitex cannabifolia</i> Sieb. et Zucc.	にんじんぼく	中 華	
<i>Vitex Negundo</i> Linn. var. <i>incisa</i> Clarke	落 葉, 小喬木	中 華 北 部	
<i>Vitex rotundifolia</i> Linn. f.	は ま ご う		
Labiatae	し そ 科		
<i>Comanthosphace stellipila</i> S. Moore	みかえりそう		
<i>Lavandula Spica</i> Cav.	垂 灌 木	南 欧	

Lavandula Stoechas Linn.	灌 木	地中海沿岸地方
Moschosma riparium Hochst.	ふぶきばな	南 アフリカ
Solanaceae な す び 科		
Lycium chinense Mill.	く こ	
Lycium halimifolium Mill.	灌 木	南東欧州, 西部アジア
Solanum Dulcamara Linn.	落葉, 蔓性灌木	欧 洲, 北 阿
Scrophulariaceae こまのはぐさ科		
Hebe salicifolia Cocka. et Alban.	常 緑, 灌 木	ニュージーランド
Paulownia Kawakamii Ito	たいわんぎり	台 湾
Paulownia tomentosa Steud.	き り	朝 鮮
Bignoniaceae のうぜんかずら科		
Bignonia capreolata Linn.	つりがねかずら	北 米
Bignonia Tweediana Lindl.	蔓 性, 灌 木	アルゼンチン
Campsis grandiflora K. Schum.	のうぜんかずら	中 華
Catalpa bignonioides Walt.	あめりかきさきさげ	北 米
Catalpa ovata D. Don	き さ げ	中 華
Jacarandra acutifolia Humb. et Bonpl.	常 緑, 喬 木	ペ ル ー
Jacarandra semiserrata Cham.	常 緑, 喬 木	ブ ラ ジ ル
Oroxylon indicum Vent.	常 緑, 灌 木	印度, コーチンチャイナ
Pithecoctenium muricatum DC.	常緑, 蔓性灌木	メ キ シ コ
Tecoma stans Juss.	灌 木	南 米
Rubiaceae あ か ね 科		
Cephalanthus occidentalis Linn.	落 葉, 灌 木	北 米
Cinchona Ledgeriana Moens.	ぼりびやきなのき	ボ リ ビ ヤ
Gardenia jasminoides Ellis var. grandiflora Nakai	く ち な し	
Gardenia jasminoides Ellis var. ovalifolia Nakai	や え く ち な し	
Gardenia radicans Thunb.	こ く ち な し	中 華
Leptodermis pulchella Yatabe	し ち よ う げ	
Mephitidia japonica Nakai	る り み の き, 常緑, 灌木	
Serissa crassiramea Nakai	だ ん ち ょ う げ	中 華
Serissa japonica Thunb.	は く ち ょ う げ	台 湾
Serissa japonica Thunb. var. pleniflora Nakai	や え は く ち ょ う げ	
Caprifolaceae す い か ず ら 科		
Abelia grandiflora Rehd.	は な ぞ の つ く ば ね う つ き	北 米, 交配種
* Abelia serata Sieb. et Zucc. Buchwaldii Nakai	き ば な つ く ば ね う つ き	
Abelia spathulata Sieb. et Zucc.	つ く ば ね う つ き	
Diervilla Lonicera Mill.	落 葉, 灌 木	北 米
Diervilla rivularis Gatt.	落 葉, 灌 木	北 米
Diervilla sessilifolia Buckl.	落 葉, 灌 木	北 米
Kolkwitzia amabilis Graebn.	落 葉, 灌 木	中 華
Leycesteria formosa Wall.	落 葉, 灌 木	ヒマラヤ, 中華西南部
Lonicera chrysantha Turcz.	ねむろぶしだま, 落葉, 灌木	
Lonicera dioica Linn.	叢 生, 灌 木	北 米
Lonicera gracilipes Miq. var. glabra Miq.	う ぐ い す か ぐ ら	

* <i>Lonicera japonica</i> Thunb.	すいかずら		
<i>Lonicera notha</i> Zab.	落葉, 灌木	交配種	
<i>Lonicera Periclymenum</i> Linn.	落葉, 半蔓性	歐洲北阿	
<i>Lonicera Morrowii</i> Gray	ひょうたんぼく		
<i>Lonicera ramosissima</i> Franch. et Sav.	こうぐいすかぐら		
<i>Lonicera sempervirens</i> Linn.	蔓性, 常緑	北	米
<i>Lonicera tatarica</i> Linn.	あるたいひょうたんぼく, 落葉, 灌木	トルコ, アルタイ	
<i>Sambucus callicarpa</i> Greene	落葉, 灌木	北	米
<i>Sambucus canadensis</i> Linn. var. <i>aurea</i> Cowell.	落葉, 灌木	北	米
<i>Sambucus glauca</i> Nutt.	落葉, 小喬木	北	米
<i>Sambucus nigra</i> Linn.	落葉, 小喬木	歐洲, 北阿	
<i>Sambucus Sieboldiana</i> Blume	にわとこ		
<i>Symphoricarpus albus</i> Blake.	落葉, 灌木	北	米
<i>Symphoricarpus orbiculatus</i> Moench.	落葉, 灌木	北	米
<i>Symphoricarpus occidentalis</i> Hook.	落葉, 灌木	北	米
<i>Viburnum acerifolifolium</i> Linn.	落葉, 灌木	北	米
<i>Viburnum Awabucki</i> K. Koch	さんごじゅ		
<i>Viburnum Burkwoodii</i> Burkw. (<i>V. Carlesii</i> x <i>utile</i>)	交配種		
<i>Viburnum burejaeticum</i> Reg. et Herd.	ちようじがまづみ		
<i>Viburnum Carlesii</i> Hemsl.	おおちようじがまづみ	朝	鮮
<i>Viburnum cassinoides</i> Linn.	落葉, 灌木	北	米
<i>Viburnum cotinifolium</i> D. Don	落葉, 灌木	ヒマラヤ	
<i>Viburnum dilatatum</i> Thunb. form. <i>pilosulum</i> Nakai	がまづみ		
* <i>Viburnum erosum</i> Thunb. var. <i>punctatum</i> Franch. et Sav.	こぼのがまづみ		
* <i>Viburnum furcatum</i> Blume	むしかり		
<i>Viburnum hupehense</i> Rehd.	落葉, 灌木	中華中部	
<i>Viburnum japonica</i> Spreng.	はくさんぼく		
<i>Viburnum lantana</i> Linn.	落葉, 灌木	歐洲, 西亜	
<i>Viburnum Lentago</i> Linn.	落葉, 灌木	北	米
<i>Viburnum mongolicum</i> Rehd.	灌木	シベリヤ	
<i>Viburnum Opulus</i> Linn.	落葉, 灌木	歐洲, 北阿, 北亜	
* <i>Viburnum phlebotrichum</i> Sieb. et Zucc.	おとこようぞめ		
<i>Viburnum prunifolium</i> Linn.	落葉, 灌木	北	米
<i>Viburnum Sandankwa</i> Hassk.	ごもじゅ	台	湾
<i>Viburnum Sargentii</i> Koeh.	かんぼく		
<i>Viburnum Sieboldii</i> Miq.	ごまぎ		
<i>Viburnum Tinus</i> Linn.	常緑, 灌木	地中海沿岸地方	
<i>Viburnum tomentosum</i> Thunb. var. <i>plicatum</i> Maxim.	てまりばな, 植栽品		
<i>Viburnum trilobum</i> Marsh.	落葉, 灌木	北	米
<i>Viburnum Veitchii</i> Wright	落葉, 灌木	中	華
<i>Viburnum Wrightii</i> Miq.	みやまがまづみ		
<i>Weigela florida</i> A. DC.	落葉, 灌木	中華, 朝鮮	
<i>Weigela floribunda</i> C. A. Mey.	やふうつき		
<i>Weigela grandiflora</i> Fort.	はこねうつき		

Weigela hortensis Mey.

たにうつぎ

Compositae ぎ く 科

Baccharis halimifolia Linn.

平常緑, 灌 木

南 米

Euryops abrotanifolius DC.

灌 木

南 アフリカ

* *Pertya scandens* Schul-Bipon.

こうやぼうき

Monocotyledoneae 単子葉植物綱

Bambusaceae た け 科

Arundinaria amabilis

Arundinaria Arakii Koidz.

みたけしの

Arundinaria glabra Nakai

しいやざさ

Arundinaria Hashimotoi Koidz.

おうさかざさ

達 坂

Arundinaria hidaensis Nakai

ひしゅうざさ

Arundinaria hortensis Nakai

こ ち く

Arundinaria ramosa Makino

あずまざさ

Arundinaria Sasakiana Nakai

とうげざさ

Arundinaria tangoensis Koidz.

たんござさ

Arundinaria viridistriata Makino

かむろざさ

Chimonobambusa marmorea Makino

かんちく

Chimonobambusa marmorea Mak. var. *variegata* Makino

ちごがんちく

Leleba floribunda Nakai

ほうおうちく

Leleba multiplex Nakai

ほうらいちく

Leleba multiplex Nakai form. *variegata* Nakai

ほうしょうちく

Leleba multiplex Nakai form. *Alphonso Kari* Nakai

すほうちく

Leleba Oldhami Munro

りよくちく

Leleba vulgaris Nakai

だいさんちく

Nipponobambusa Reikoana Muroi

れいこしの

Phyllostachys edulis Riv.

もうそうちく

Phyllostachys edulis Riv. var. *heterocycla* Makino

ぶつめんちく

Phyllostachys edulis Riv. var. *hetarocycla* Makino form. *subconvexa* Makino きっこうちく

Phyllostachys Makinoi Hayata

けい ち く

Phyllostachys nigra Munro

く ろ ち く

Phyllostachys nigra Munro form. *nigro-punctata* Makino

ご ま だ け

Phyllostachys nigra Munro form. *basinigra* Makino

かぶくろちく

Phyllostachys nigra Munro form. *bicolor* Makino

そめわけだけ

Phyllostachys nigra Munro var. *Henonis* Makino

は ち く

Phyllostachys nigra Munro var. *Henonis* Mak. form. *albo-variegata* Makino しまはちく

Phyllostachys nigra Munro var. *Henonis* Makino form. *Boryana* Makino

たんばはんちく, うんもんちく

Phyllostachys nigra Munro var. *Henonis* Mek. form. *Megurochiku* Makino めぐろちく

Phyllostachys nigra Munro var. *tosaensis* Makino

ときとらふだけ

Phyllostachys reticulata C. Koch

ま だ け

Phyllostachys reticulata C. Koch var. *alternato-lutescens* Makino

ぎんめいちく

Phyllostachys reticulata C. Koch var. *aurea* Makino

ほ て い ち く

Phyllostachys reticulata C. Koch var. *aurea* Makino form. *albo-variegata* Makino しまほていちく

Phyllostachys reticulata C. Koch var. aurea Makino form. alternato-lutescens Makino	ぎんめいはちく	
Phyllostachys reticulata C. Koch var. Castillonis Makino	きんめいちく	
Phyllostachys reticulata C. Koch var. Marliacea Makino	しぼちく	
Phyllostachys reticulata C. Koch var. subphurea Makino	おうごんちく	
Phyllostachys reticulata C. Koch form. Tanakae Makino	ひゅうがはんちく	
Phyllostachys reticulata C. Koch form. Kashirodake Makino	かしろだけ	
Phyllostachys reticulata C. Koch form. Kawadake Makino	きしまだけ	
Phyllostachys reticulata C. Koch form. subvariegata Makino	こんしまだけ	
Pleioblastus akasiensis Koidz.	あかしねざさ	
Pleioblastus akebono Nakai	あけぼのざさ	
Pleioblastus angustifolius Nakai	ひめしまだけ	
Pleioblastus chino Makino	あずまねざさ	
Pleioblastus communis Nakai	ごきだけ	
Pleioblastus epitrichus Koidz.	うわけねざさ	
Pleioblastus Fortunei Nakai	ちごささ	
Pleioblastus gramineus Nakai	たいみんちく	
Pleioblastus Hindsii Nakai	かんざんちく	
Pleioblastus hodensis Makino	ほうでんざさ	
* Pleioblastus Kongosanensis Makino	こんごうだけ	
Pleioblastus lanatus Nakai	かわむらざさ	
Pleioblastus longaevus Koidz.	くまねざさ	
* Pleioblastus pubescens Nakai	けねざさ	
Pleioblastus pumilus Nakai	いよすだれ	
Pleioblastus pygmaeus Nakai var. distichus Nakai	おろしまちく	
Pleioblastus Simoni Nakai	めだけ	
Pleiodlastus Simoni Nakai var. deterophyllus Nakai	はがわりめだけ	
Pleioblastus uyenoensis Nakai	うえのざさ	
Pleioblastus vaginatus Nakai	はこねだけ	
Pleioblastus xestrophyllus Koidz.	けざやのごきだけ	
Pleioblastus yoshidake Nakai	ねざさ	
Pleioblastus yoshidake Nakai var. Tsuboi Nemoto	うえだざさ	
Pseudosasa japonica Makino	やだけ	
Pseudosasa japonica Makino var. Tsutsumiana Yanagita	らっきょうちく	
Pseudosasa Otawari Makino	やくしまだけ	屋久島
Sasa futatabiensis Koidz.	ふたたびこすず	
Sasa geniculata Koidz.	なすのみやこざさ	
Sasa hastatophylla Muroi	やりくまざさ	
Sasa kurilensis Mak. et Shiba. var. yezoensis Tatewaki	えぞねまがり	
Sasa niponica Makino et Shibata	みやこざさ	
Sasa nipponica Makino et Shibata form. robustior Makino	けくまざさ	
Sasa nobilis Nakai	きんたいざさ	
Sasa paniculata Mak. et Shib.	ねまがりだけ	
Sasa paniculata Mak. et Shib. var. ontakensis Cam. nebulosa Nakai	しやこたんちく	
Sasa perexiguoseta Koidz.	ふしげあつぼざさ	

<i>Sasa tambaensis</i> Makino et Koidz.	たんばささ		
* <i>Sasa tyuhgokensis</i> Makino	ちゅうごくざさ		
<i>Sasa Uyemurana</i> Mak. et Uchida	あかざわざさ		
<i>Sasa Veitchii</i> Rehd.	くまざさ		
<i>Sasamorpha mollis</i> Nakai	けすず		
<i>Sasamorpha Uinuizoana</i> Koidz.	ほそばなんぶず		
<i>Semiarundinaria fastuosa</i> Makino	なりひらだけ		
<i>Semiarundinaria Kagamiana</i> Makino	りくちゅうだけ		
<i>Semiarundinaria Tatebeana</i> Muroi	けなしやしやだけ		
<i>Semiarundinaria villosa</i> Muroi	びろうとなりひら		
<i>Semiarundinaria yashadake</i> Makino	やしやだけ		
<i>Semiarundinaria Yoshi-Matsumurae</i> Muroi	にっこうなりひら		
<i>Shibataea kumasaca</i> Nakai	おかめざさ		
<i>Sinoarundinaria nipponica</i> Muroi	いんようちく		
<i>Sinobambusa tootsik</i> Makino	とうちく		
<i>Sinobambusa tootsik</i> Mak. f. <i>albo-stricta</i> Muroi	すずこなりひら		
<i>Tetragonocalams quadriangularis</i> Nakai	しかくだけ		
Coryphaceae しゅろ科			
<i>Chamaerops humilis</i> Linn.	常緑, 矮性灌木	欧	州
<i>Cocos campestris</i> Mart.		ブ	ラジル
<i>Cocos Romanzoffiana</i> Cham.	喬木性	南	ブラジル
<i>Cocos Yatay</i> Mart.	ぶらじるやし	南	米
<i>Rhapis excelsa</i> Henry	かんのんちく	中	華南部
<i>Rhapis humilis</i> Blume	しゅろちく	中	華南部
<i>Sabal causiarum</i> Becc.	半喬木	南	米
<i>Sabal glabra</i> Sarg.		南	米
<i>Sabal longipedunculata</i> Hort.	常緑, 灌木性	植	栽品
<i>Sabal palmetto</i> Lodd.	さばるやし	南	米
<i>Trachycarpus excelsus</i> Wendl.	しゅろ		
<i>Trachycarpus Fortunei</i> Wendl.	とうじゅろ	中	華
<i>Washingtonia filifera</i> Hort.	常緑, 喬木	北	米
<i>Washingtonia robusta</i> Wendl.	常緑, 喬木	北	米
Yuccaceae いとらん科			
<i>Yucca aloifolia</i> .		南	米, 西印度
<i>Yucca recurvifolia</i> Salisb.	きみがよらん	南	米
Draceneae りゅけつじゅ科			
<i>Cordyline australis</i> Hook.	においしゅろらん		オーストラリヤ
Ruscaeeae なぎいかだ科			
<i>Ruscus aculeatus</i> Linn.	なぎいかだ, 無葉灌木	南	欧
Smilacaeae さるとりいばら科			
<i>Smilax biflora</i> Sieb.	ひめかがら		
<i>Smilax China</i> Linn.	さるとりいばら		
<i>Smilax medica</i> Scl. et Cham.	さるさ	南	米

I N D E X

- A**
- Abelia37
 Abeliophyllum34
 Abies1
 Abietaceae1
 Acacia19~20
 Acanthopanax30
 Acer25~26
 Aceraceae25
 Actinidia28
 Actinidiaceae28
 Actinodaphne12
 Actinostrobos5
 Adenocarpus20
 Aesculus26
 Agathis5
 Ailanthus22
 Akebia11
 Alangiaceae29
 Albizzia20
 Alchornea23
 Aleurites23
 Alnus7~8
 Amelanchier16
 Amorpha20
 Ampelopsis27
 Amygdalaceae17
 Anacardiaceae23
 Anamtia33
 Andrachne23
 Andromeda31
 Anodendron36
 Anonaceae12
 Aperula12
 Aphananthe10
 Apocynaceae36
 Aquifoliaceae24
 Aralia30
 Araliaceae30
 Araucaria5
 Araucariaceae5
- B**
- Arbutus31
 Ardisiaceae33
 Arundinaria39
 Asclepiadaceae36
 Asimina12
 Athruphyllum33
 Aucuba30
- C**
- Baccharis39
 Badhia33
 Bambusaceae39
 Banksia10
 Berberidaceae11
 Berberis11~12
 Berchemia26
 Betula8~9
 Betulaceae7
 Bignonia37
 Bignoniaceae37
 Billardiera14
 Bischofia23
 Bladhia33
 Bombacaceae27
 Bombax27
 Brachychiton27
 Brachysema20
 Broussonetia10
 Buddleia36
 Buxaceae23
 Buxus23
- C**
- Caesalpinia20
 Callicarpa36
 Callistemon29
 Callitris5~6
 Calluna31
 Calodendron22
 Calothamnus29
 Calycanthaceae12
 Calycanthus12
 Calythrix29
- Camellia28
 Campsis37
 Capparidaceae13
 Capparis13
 Caprifoliaceae37~38
 Caragana20
 Carpinus9
 Carya7
 Cassia20
 Cassine24
 Castanea9
 Casuarinaceae7
 Casuarina7
 Catalpa37
 Cathayaia28
 Ceanothus26
 Cedrela22
 Cedrus1
 Celastraceae24
 Celastrus24
 Celtis10
 Cephalanthus37
 Cephalotaxaceae1
 Cephalotaxus1
 Ceratonia20
 Ceratostigma33
 Cercidiphyllaceae11
 Cercidiphyllum11
 Cercis20
 Chaenomeles16
 Chamaecyparis6
 Chamaerops41
 Chimonobambusa39
 Chionanthus34
 Chorisia27
 Chorizema20
 Cinnamomum12~13
 Cistaceae28
 Cistus28
 Cinchona37
 Cladrastis20
 Clematis11

Piptanthus.....22	Rhodotypos17	Smilacaceae41
Pistacia23	Rhus23~24	Smilax41
Pithecoctenium37	Rhynchosia22	Solanaceae.....37
Pittosporaceae14	Ribes14	Solanum.....37
Pittosporum14	Robinia22	Sollya.....14
Platanaceae15	Rosa17~18	Sophora22
Platanus.....15	Rosaceae17	Sorbaria.....15
Pleioblastus40	Rubiaceae37	Sorbus17
Plumbaginaceae33	Rubus.....18	Sparmannia27
Plumbago33	Ruscaceae41	Spartium22
Podocarpaceae1	Ruscus41	Spiraea15
Podocarpus1	Rutaceae22	Spiraeaceae15
Poinciana22		Stachyuraceae28
Pomaderris26	S	Stachyurus29
Poncirus.....22	Sabal41	Staphylea25
Populus7	Sabiaceae26	Staphyleaceae25
Poupartia23	Sakakia28	Stauntonia.....11
Pourthiaea.....17	Salicaceae7	Stephanandra15
Prinsepia17	Salix7	Sterculiaceae.....27
Proteaceae10	Sambucus38	Stewartia28
Prunus18~19	Sapindaceae26	Stranvaesia17
Pseudixus11	Sapindus26	Styracaceae34
Pseudocydonia17	Sasa40~41	Styrax34
Pseudolarix.....3	Sasamorpha41	Swainsonia22
Pseudosasa40	Sassafras13	Symphoricarpus38
Pseudotsuga3	Saxifragaceae13	Symplocaceae... ..34
Psidium30	Schinus24	Syringa35
Ptelea22	Schizandra.....12	Syzygium30
Pterocarya7	Schizophragma.....14	
Punica29	Sciadopityaceae5	T
Punicaceae29	Sciadopitys5	Taiwania5
Pyracantha17	Scrophulariaceae37	Tamaricaceae28
Pyrus17	Seborium23	Tamarix.....28
Q	Securinega23	Taxaceae.....1
Quercus9~10	Semiarundinaria41	Taxillus.....11
R	Sequoia5	Taxodium5
Ranunculaceae.....11	Sequoiadendron5	Taxus1
Rhamnaceae26	Serissa37	Tecoma37
Rhamnella.....26	Serjania26	Ternstroemia28
Rhamnus26~27	Shibataea41	Ternstroemiaceae28
Rhaphiolepis.....17	Shiia10	Textoria.....30
Rhapis41	Sieversia18	Tetraclinis5
Rhododendron32~33	Simarubaceae22	Tetragonocalamus41
Rhodospaera.....23	Sinoarundinaria41	Thea28
	Sinobambusa41	

Thuja	6
Thujopsis	6
Tilia	27
Tiliaceae	27
Torreya	1
Trachelospermum	36
Trachycarpus	41
Triadica	23
Tripetaleia	33
Tripterygium	25
Trochodendraceae	11
Trochodendron	11
Tsuga	3
Tylophora	36

U

Ulex	22
------------	----

Ulmaceae	10
Ulmus	10
Umbellularia	13

V

Vaccinium	33
Verbenaceae	36
Viburnum	38
Vitaceae	27
Vitex	36
Vitis	27

W

Washingtonia	41
Weigela	38~39
Widdringtonia	5

Wistaria	22
----------------	----

X

Xanthoceras	26
Xanthorhiza	11
Xanthoxylum	22
Xylosma	28

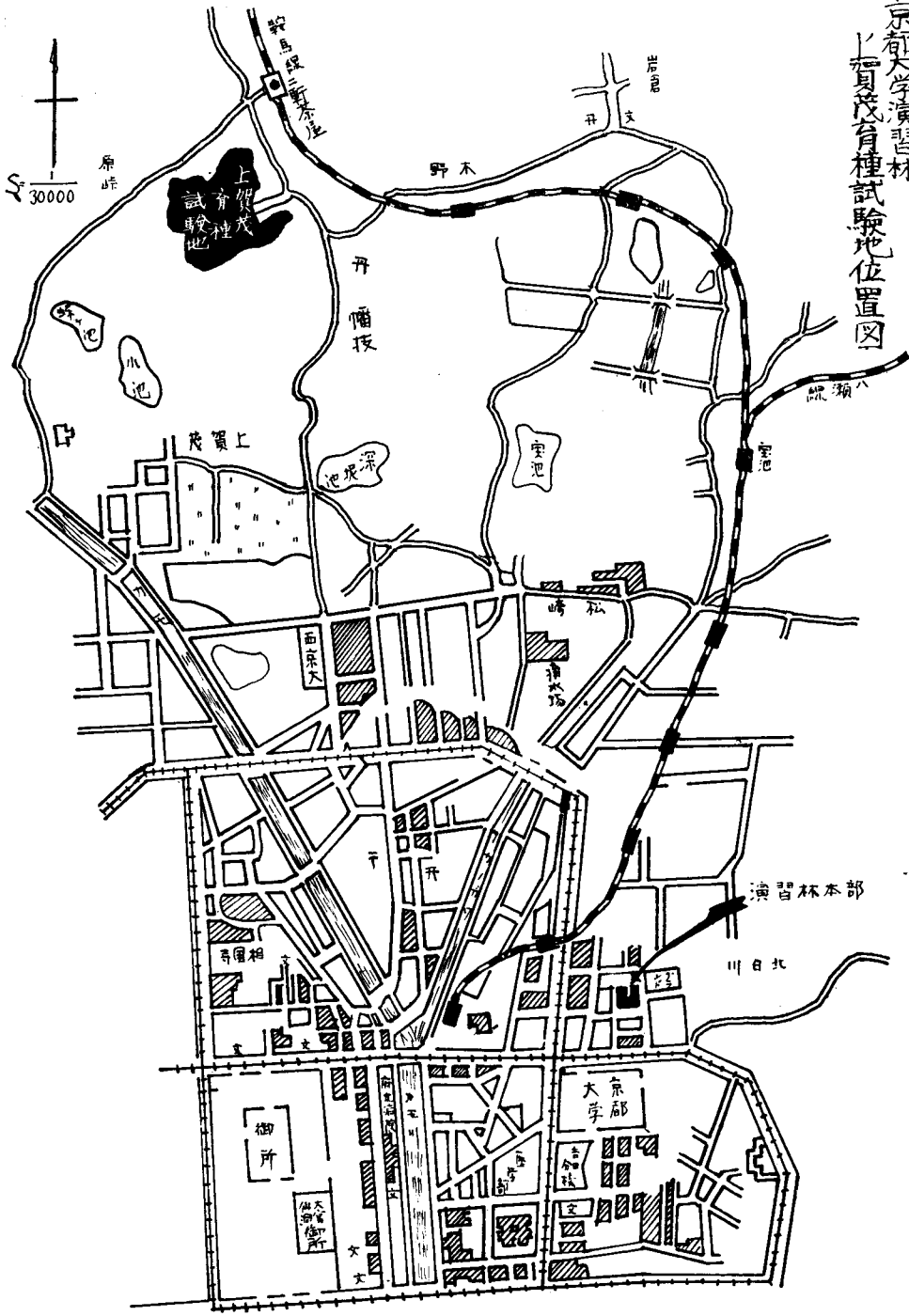
Y

Yucca	41
Yuccaceae	41

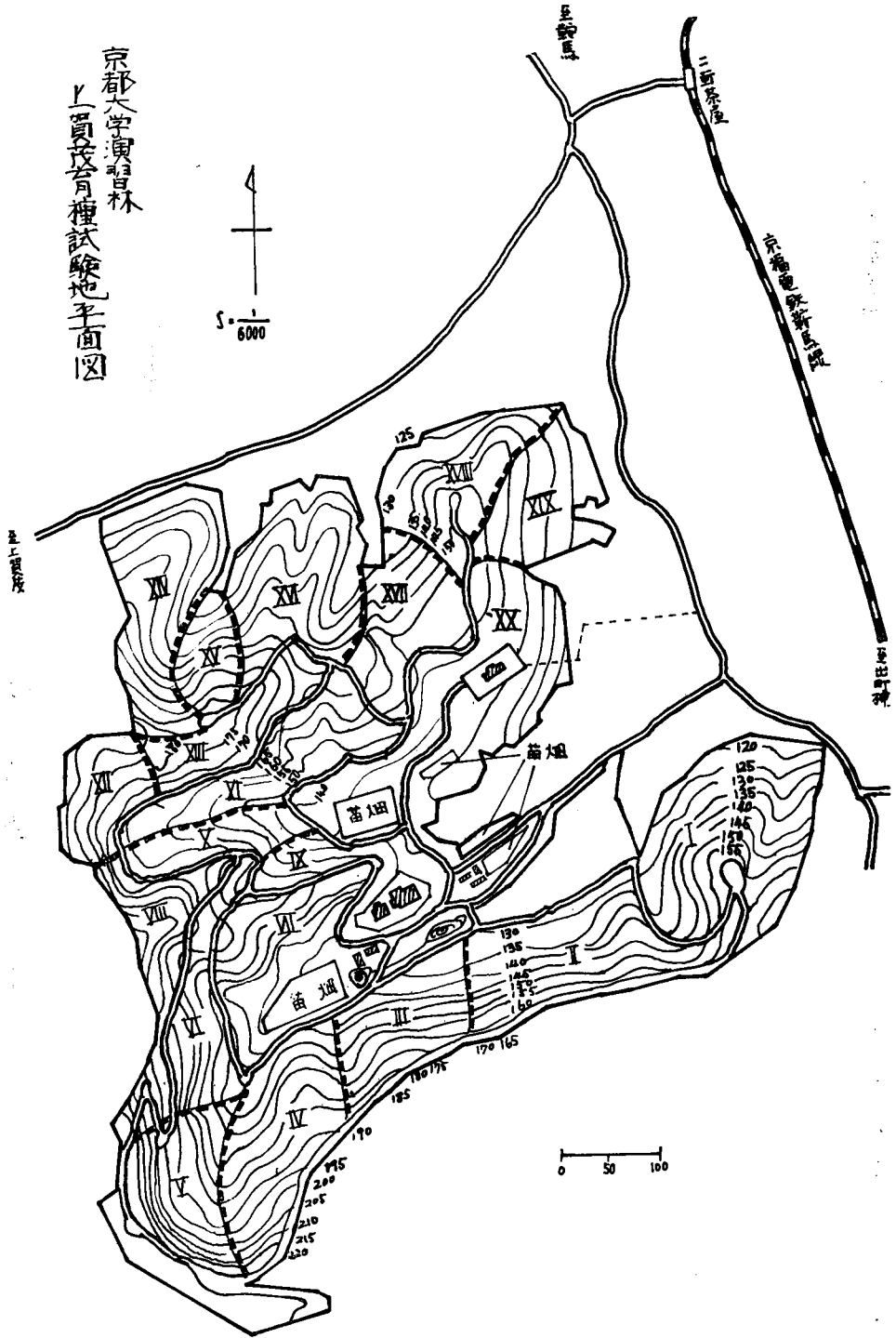
Z

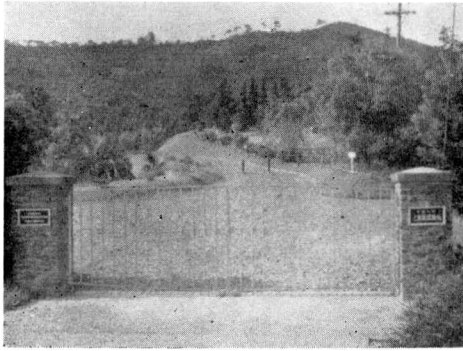
Zanthoxylum	22
Zelkova	10
Zenobia	33
Zizyphus	27

京都大学演習林
上質茂育種試験地位置図



京都大学演習林
上質校舎有種試験地平面図





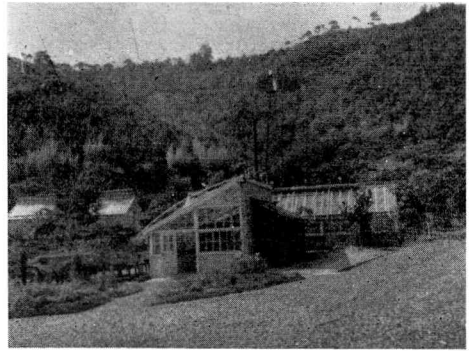
正 門



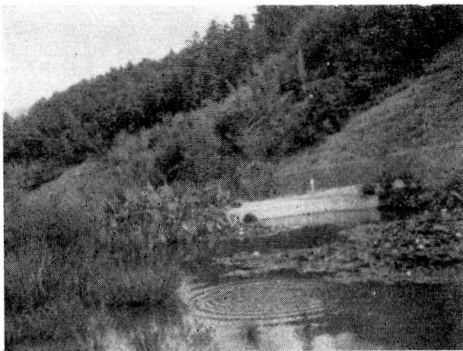
本館と実験室遠望



実 験 苗 圃



温 室 全 景



水生植物園の一部



Cupressus の見本林 1952年実生



外国産まつ類の見本林遠望



メタセコイヤの見本林 1950年8月挿木苗



セコイヤデンドロンの接木試験
(メタセコイヤ砧) 1956年3月接木



Erosion に関する試験地



竹類見本林の一部



やだけ叢生