

京都大学演習林 上賀茂育種試験地 樹木目録

伊 佐 義 朗・橋 本 英 二

A List of indigenous or planted trees & shrubs in the Kamigamo breeding experimental forest station Kyoto University,

By Giro Isa and Eiji Hashimoto

京都大学農学部附属演習林上賀茂試験地は1926年（大正15年）京都市北区上賀茂本山の地に創設されたが、その後、1949年（昭和24年）2月に隣接せる現在の地に移転したものである。その大部分はもと国有林のアカマツ林皆伐跡地であるが、一部にはアカマツ、ヒノキの混交林がのこされている。

面積は 51.2ha. で、林地は方位、地形の変化にとみ、海拔 140~220m. 年平均気温 15.4°C. 雨量指数 122°C. 寒さの指数—4.4°C. 年平均降雨量は 1.645mm. を示している。

本試験地では主として林木の育種研究をはじめ、樹木の生理、生態などについて応用的な研究をすすめるほか、外国樹種の導入をおこない、これに関する各種の調査、研究をおこなっている。したがって、有用林木のほかには観賞風致木、各国産地床植物など、広い範囲にわたって多くの樹種が育成され、とくに世界のマツ属をはじめとして、各種の実験林が育成されている。

この目録はこれらの育成樹種をはじめ、1964年現在本試験地で植栽管理しているすべての樹種と、もともと自生する樹木の種類をまとめたものであつて、採集品、寄贈によるものをあわせるとその総数は次表のように 114科, 428属, 1,811種となる。

区		分	科	属	種 変 種
裸 子 植 物 亜 門			12	37	243
被 子 植 物 亜 門	単 子 葉 綱		6	20	100
	双 子 葉 綱	古 生 花 被 亜 綱 (離 弁)	76	281	1,120
		後 生 花 被 亜 綱 (合 弁)	20	90	348
	双 子 葉 計		96	371	1,308
被 子 植 物 計			102	391	1,468
木 本 植 物 総 計			114	428	1,811

いまこれらを Engler, A. & Pranti, K. 氏の自然分類によつて整理し、とくにわが国に産しない科 (Family) についてはその特徴を記すとともに、和名のつけられていない外国樹種では学名のまま記録して、その生活型の一部と、主なる分布地域を記した。なお各種ごとに植栽している位置を示すため、末尾の平面図による林班記号を種類ごとに記入した。

なお本書は京都大学農学部演習林彙報第5号（1957）を基礎として、その後の移動によつて改訂したもので、新しくわが国での栽培記録となり、その生育経過の明らかとなつた樹種もまた多いが、これら経過に

関しては、また別に述べることにしたい。ここでは末尾に1部実験林の生育状況をかかげた。

1. * は上賀茂試験地における自生植物 (Indigenous-plant) を示す。

1. 参考文献

- 本田・向坂：大綱日本植物分類学 1939
 大井次三郎：日本植物誌 1953
 原 寛：日本種子植物集覧 1948, 1952, 1954
 牧野・根本：日本植物総覧 1931
 岩田・草下：邦産松柏類図説 1954
 杉本 順一：日本樹木総検索誌 1961
 Alfred Rehder : Manual of cultivated trees and shrubs, 1951
 W. J. Bean : Trees and Shrubs Hardy in the British Isles.
 Dallimore & Jackson : Hand Book of Coniferae.
 Index Kewensis : Hooker et Jackson 1895~1940.
 L. H. Bailey : The Standard Cyclopedia of Horticulture.
 New York State College of Agriculture : Gentes Herbarum. Nomina et Adoptata VIII—I (1949).

1. 日本産樹種の分布は、北、本、四、九、朝、台、琉、満として、北海道、本州、四国、九州、朝鮮、台湾、琉球、満洲を略記した。

Gymnospermae 裸子植物亜門

Cycadaceae そ て つ 科

<i>Cycas revoluta</i> Thunb.	そ て つ	九 州	VII
<i>Cycas taiwaniana</i> Carr.	たいわんそてつ	台 湾	VII
<i>Macrozamia spiralis</i> Miq.	常 緑, 低 木	オーストラリア	VII
<i>Macrozamia Peroffskeyana</i> Miq.	常 緑, 半 高 木	オーストラリア	VII

Ginkgoaceae い ち よ う 科

<i>Ginkgo biloba</i> Linn.	い ち よ う	自 生 地 不 詳	XI
----------------------------	---------	-----------	----

Taxaceae い ち い 科

<i>Taxus baccata</i> Linn.	高 木	欧 洲, 北 阿, 西 亜	VII
<i>Taxus cuspidata</i> Sieb. et Zucc.	い ち い	北, 本, 四	VII
<i>Taxus cuspidata</i> Sieb. et Zucc. var. <i>nana</i> Rehd.	き ゃ ら ぼ く	本 (中国地方)	VII
<i>Taxus floridana</i> Chap.	ふ ろ り だ い ち い, 低 木	北 米, フ ロ リ ダ 西 部	VII
<i>Torreya nucifera</i> Sieb. et Zucc.	か や	本, 四, 九	VII
<i>Torreya nucifera</i> Sieb. et Zucc. var. <i>radicans</i> Nakai	ち ゃ ぼ が や	本	VII

Podocarpaceae ま き 科

<i>Podocarpus macrophyllus</i> Lamb.	い ぬ ま き	本, 四, 九, 琉 球	X
<i>Podocarpus macrophyllus</i> Lamb. var. <i>Maki</i> Sieb.	ら か ん ま き	中 国	VII
<i>Podocarpus elatus</i> R. Br.	常 緑, 高 木	オーストラリア	IX
<i>Podocarpus Nagi</i> Zoll. et Moritz.	な き	本, 四, 九	VII

Araucariaceae なんようすぎ科

常緑高木で広または針状の扁平葉を互生する。雄花は大形で球状を呈し、腋生または短枝上に頂生する。雄ず

いは多数でらせん状，花糸の上部は柔軟な葯片となつてひろがる。孢子嚢は多数，離在して線状となる。球果は短枝上に頂生，大形，円形で裂開する。心皮は単一で，きわめて多数，らせん状に密に着生し，多くは広く，まれに狭くて円錐形有翼，または無翼となり，卵子1，卵孔は下方にむかう，子葉は2，まれに4個である。

Agathis australis Salisb. —Kauri pine—	常 緑, 高 木	ニュージーランド北部	Ⅶ
Agathis loranthifolia Salisb.	常 緑, 高 木	マラヤ, ポリネシア	Ⅶ
Agathis vitiensis Benth. et Hook.	常 緑, 高 木	フ イ ジ 島	Ⅶ
Araucaria Bidwilli Hook.	常 緑, 高 木	オーストラリア	Ⅶ
Araucaria brasiliana A. Rich.	常 緑, 高 木	南 ブラジル	Ⅶ
Araucaria Cunninghamii Sweet	常 緑, 高 木	ニューギニア	Ⅶ

Cephalotaxaceae

いぬがや科

Cephalotaxus Fortunei Hook.	常 緑, 半高木	中 国	Ⅹ
Cephalotaxus Harringtonia K. Koch	いぬがや	本, 四, 九, 朝鮮, 中国北部	Ⅶ
Cephalotaxus Harringtonia K. Koch var. fastigiata Rhed.	ちょうせんまき	栽 培 種	Ⅶ
Cephalotaxus Harringtonia K. Koch var. nana Rhed.	はいいぬがや	北, 本, 日本海沿岸	Ⅶ

Abietaceae

も み 科

Abies alba Mill. (A. pectinata DC.)	高 木	欧 州 中~南部	Ⅴ
Abies firma Sieb. et Zucc.	も み	本, 四, 九	Ⅶ
Abies holophylla Maxim.	ちょうせんもみ	朝 鮮, 満 州	Ⅶ
Abies koreana Wils.	高 木	朝 鮮	Ⅳ
Abies magnifica Murr.	高 木	北 米, 西 部	Ⅳ
Abies magnifica Murr. var. shastensis Lemm.	高 木	北 米, 西 部	Ⅳ
Abies nebrodensis Mattei	高 木	シ シ リ ー	Ⅶ
Abies Pardei Gausson.	高 木	原 産 地 不 詳	Ⅶ
Abies procera Rhed. (A. nobilis Lindl.)	高 木	北 米	Ⅳ
Abies sachalinensis (Schm.) Mast.	あかとどまつ	樺太, 南千島, 北	Ⅳ
Abies Veitchii Lindl.	し ら べ	本 (中 部)	Ⅴ
Cedrus Libani Barr.	りばのんしーだー	中部アジア, シリヤ地方	Ⅸ
Cedrus Libani Barr. var. Deodara Hook.	ひまらやしーだー	ヒマラヤ地方	Ⅶ
Keteleeria Davidiana Beiss.	ゆ さ ん	台湾, 中国西部	Ⅶ
Larix decidua Mill. (L. europaea DC.)	落 葉 高 木	欧洲北, 中 部	Ⅸ
Larix decidua Mill. var. polonica Ostenf. et Syrach.	高 木	ポーランド	Ⅸ
Larix Gmelini Litvin.	高 木	シベリア東部	Ⅶ
Larix laricina K. Koch	高 木	北 米	Ⅸ
Larix leptolepis Gordon	か ら ま つ	本 (中 部)	Ⅸ
Larix marschlinii Coaz. (L. leptolepis x sibirica)	高 木	交配種 (1901)	Ⅸ
Larix occidentalis Nutt.	高 木	北 米	Ⅸ
Picea ascendens Patsch.	常 緑 高 木	中 国 西 部	Ⅴ
Picea asperata Mast.	高 木	中 国 西 部	Ⅴ
Picea bicolor Hort. ex Beissn.	いらもみ, まつはだ	本	Ⅶ
Picea bicolor Hort. ex Beissn. var. acicularis Shirasawa et Koyama	ひめまつはだ	本	Ⅴ
Picea Engelmannii Engelm.	高 木	北米, 北メキシコ	Ⅴ
Picea excelsa LK. (P. Abies Karst)	どいつとうひ	欧 洲	Ⅴ
Picea glauca Voss. (P. alba Link. P. canadensis B.S.P.)	かなだとうひ	北 米	Ⅴ

<i>Picea glauca</i> Voss. var. <i>albertiana</i> Sarg.	高 木	アラスカ~ブリテン シユコロンビア	V
<i>Picea glauca</i> Voss. var. <i>densata</i> Bailey	半 高 木	北	米 V
<i>Picea Glehnii</i> Mast.	あかえぞまつ	北, 樺	太 IX
<i>Picea jezoensis</i> Carr.	え ぞ ま つ	北, 樺太, 南千島	V
<i>Picea jezoensis</i> Carr. var. <i>hondoensis</i> Rehd.	と う ひ	本	V
<i>Picea Koyamai</i> Shirasawa	やつがだけとうひ	本 (八ヶ岳)	V, VII
<i>Picea mariana</i> Mill.	高 木	北	米 V
<i>Picea mariana</i> Mill. var. <i>Doumetii</i> Schneid.	低 木	北	米 V
<i>Picea Maximowiczii</i> Regel	ひめばらもみ	本 (八ヶ岳)	V
<i>Picea Meyeri</i> Rehd. et Wils.	半 高 木	中国 北部	V
<i>Picea montigena</i> Mast.	高 木	中国 西部	V
<i>Picea Morinda</i> Link.	もりんだとうひ	ヒマラヤ地方	IX
<i>Picea morrisonicola</i> Hayata	にいかかとうひ	台 湾	V
<i>Picea omorica</i> Pancic ex Stein.	せるびあとうひ 高木	歐洲 東南部	V
<i>Picea orientalis</i> Carr.	高 木	中部アジア, コーカサス	V
<i>Picea polita</i> Carr.	は り も み	本, 四, 九	V
<i>Picea pungens</i> Engelm. (<i>P. Parryana</i> Sarg.)	ころらどとうひ 高木	北 米	V, VII
<i>Picea pungens</i> Engelm. var. <i>glauca</i> Reg.	高 木	北 米	V
<i>Picea purpurea</i> Mast.	高 木	中国 西部	VII
<i>Picea sitchensis</i> Carr.	高 木	北 米	V
<i>Pseudolarix Fortunei</i> May. (<i>P. amabilis</i> Rehd.)	いぬからまつ 落 葉, 高 木	中国 東部	VII
<i>Pseudotsuga Douglasii</i> Carr. (<i>P. taxifolia</i> Britt.) Douglas-Fir	常 緑 高 木	北 米	V
<i>Pseudotsuga japonica</i> Beis.	と が さ わ ら	本, 四	V
<i>Tsuga canadensis</i> Carr.	かなだつが 常緑高木	北 米	IX
<i>Tsuga chinensis</i> Pritz.	高 木	中国 西部	V
<i>Tsuga diversifolia</i> Mast.	こ め つ が	本, 四, 九	V
<i>Tsuga heterophylla</i> Sarg.	高 木	北 米	IX
<i>Tsuga Sieboldii</i> Carr.	つ が	本, 四, 九	VII

Pinaceae

ま つ 科

<i>Pinus Armandi</i> Franch. —Armand's pine—	たかねごよう 高木	中国, 台湾, 朝鮮	IV
<i>Pinus Armandi</i> Franchet var. <i>amamiana</i> Hatusima	あまみごよう	九(南部), 台, 中国	IV
<i>Pinus albicaulis</i> Engelm. —White-barked pine—	種子無翼, 半高木	北米 西部 海岸	VII
<i>Pinus australis</i> Michx. f. —Long leaf pine—	だいおうまつ	北米 東南部 地方	IV, X
<i>Pinus Ayacahuite</i> Ehrenb. —Mexican white pine—	高 木	メ キ シ コ	IV
<i>Pinus Ayacahuite</i> var. <i>Brachyptera</i> Shaw	高 木	メ キ シ コ	IV
<i>Pinus Ayacahuite</i> var. <i>Veitchii</i> Shaw	高 木	メ キ シ コ	IV
<i>Pinus Banksiana</i> Lamb. —Jack pine—	ばんくすまつ	北米 東北部	IV
<i>Pinus Bungeana</i> Zucc. —Lace bark pine—	はくしょう	中国, 河北, 陝西省	III
<i>Pinus canariensis</i> C. Smith —Canary Island pine—	かなりーまつ 高木	カナリー 島	VII
<i>Pinus caribaea</i> Morel. var. <i>hondurensis</i>	高 木	ホンジュラス	VII
<i>Pinus clausa</i> Vasey —Sand pine—	叢 生, 低 木	北米 東部	IV, XX
<i>Pinus cembroides</i> Zucc. —Nutt pine—	半 高 木	北 米 西 部	VII
<i>Pinus cembroides</i> var. <i>monophylla</i> Voss.	半 高 木	北 米 西 部	VII

<i>Pinus cembroides</i> var. <i>edulis</i> Voss.	半高木	北米西部	Ⅶ
<i>Pinus contorta</i> Loud. (<i>P. inops</i> Bong) —Shore pine—	低木, 半高木	北米西部	Ⅶ
<i>Pinus contorta</i> Loud. var. <i>latifolia</i> S. Wats. —Lodge pole pine—	高木	北米ロッキー山系	Ⅳ
<i>Pinus contorta</i> Loud. var. <i>Murrayana</i> Engelm.	高木	北米	Ⅶ
<i>Pinus Coulteri</i> Don —Big cone pine—球果3年目成熟	高木	北米加州	Ⅶ
* <i>Pinus densiflora</i> Sieb. et Zucc.	あかまつ	北, 本, 四, 九, 朝鮮	
<i>Pinus densiflora</i> Sieb. et Zucc. var. <i>oculus-draconis</i> Mayr	じやのめまつ		Ⅶ
<i>Pinus densiflora</i> Sieb. et Zucc. var. <i>octo-partita</i> Mayr	やつぶさ		Ⅶ
<i>Pinus densiflora</i> Sieb. et Zucc. var. <i>pendula</i> Mayr	しだれまつ		Ⅶ
<i>Pinus densiflora</i> Sieb. et Zucc. form. <i>umbraculifera</i> Miyoshi	うつくしまつ	本(滋賀, 三雲)	Ⅶ
<i>Pinus densi-Thunbergii</i> Ueki	あいぐろまつ		ⅩⅩ
<i>Pinus Douglasiana</i> . 交配種?		Arnold. 1952	Ⅶ
<i>Pinus echinata</i> Mill. (<i>p. mitis</i> Mich.) —Short-leaf pine—	高木	北米東部	Ⅳ
<i>Pinus Elliottii</i> Engelm. —Slash pine—	すらっしゆまつ 高木	北米東部	Ⅱ, Ⅳ, Ⅴ
<i>Pinus Elliottii</i> Engelm. var. <i>densa</i> Little et Dorman	幼苗草状, 高木	北米東南部	Ⅴ
<i>Pinus excelsa</i> Wall. (<i>P. Griffithii</i> Mc Clelland)	ひまらやごよう 高木	ヒマラヤ, アフガニスタン	Ⅳ
<i>Pinus flexilis</i> James —Limber pine— 種子無翼	高木	北米ロッキー山系	Ⅶ
<i>Pinus halepensis</i> Mill. —Aleppo pine— 球果3年目成熟	おうしゅうかさまつ	欧	Ⅶ
<i>Pinus halepensis</i> Mill. var. <i>burtia</i> Henry (<i>P. pyrenaica</i> David)	高木	歐洲南部~西部アジア	Ⅶ
<i>Pinus insignis</i> Douglas (<i>P. radiata</i> D. Don) —Monterey pine—	もんでれいまつ	北米南加州	Ⅳ
<i>Pinus Jeffreyi</i> A. Murr. —Jeffrey's pine—	高木	北米西部海岸地方	Ⅳ
<i>Pinus Khasya</i> Royle (<i>P. insularis</i> Endl.) —Benquet pine—	高木	北ビルマ	Ⅶ
<i>Pinus koraiensis</i> Sieb. et Zucc.	ちょうせんごよう	本, 四, 朝鮮, 満州	Ⅳ
<i>Pinus Lambertiana</i> Dougl. —Sugar pine—	高木	北米西部海岸地方	Ⅶ
<i>Pinus Laricio</i> Poir. (<i>P. Heldreichii</i> Christ)	こるしかまつ 高木	南欧	Ⅳ
<i>Pinus Laricio</i> Poir. var. <i>calabrica</i> Loudon	高木	栽植種	Ⅳ
<i>Pinus Laricio</i> Poir. var. <i>corsicana</i> Loudon	高木	歐洲	Ⅳ
<i>Pinus Laricio</i> Poir. var. <i>pallasiana</i> Hort.	高木	栽植種	Ⅳ
<i>Pinus leucodermis</i> Ant.	半高木	バルカン, イタリア南部	Ⅳ
<i>Pinus longifolia</i> Roxb. —Longleaved indian pine—	高木	ヒマラヤ	Ⅴ
<i>Pinus luchuensis</i> Mayr —Luchu pine—	りゅうきゅうまつ	沖繩	Ⅳ
<i>Pinus Massoniana</i> Lamb. —Masson's pine—	たいわんあかまつ 高木	台湾, 中国南東部	Ⅴ
<i>Pinus Merkusii</i> Jungh. et Vriese —Tenasserim pine—	高木	インドネシア	Ⅶ
<i>Pinus montana</i> Mill. var. <i>gallica</i> Schwe.	低木	南欧	Ⅳ
<i>Pinus monticola</i> Lamb. —Mountain white pine—	高木	北米西部	Ⅶ
<i>Pinus Mugo</i> Turra (<i>P. montana</i> Mill.) —Mountain pine—	低木	南欧	Ⅴ
<i>Pinus Mugo</i> Turra var. <i>Mughus</i> Zenar.	低木	アルプス, バルカン	Ⅳ
<i>Pinus Mugo</i> Turra var. <i>pumilio</i> Zenar.	低木	バルカン	Ⅳ
<i>Pinus Mugo</i> Turra var. <i>rostrata</i> Hoop.	低木	南欧	Ⅳ
<i>Pinus muricata</i> D. Don —Bishop pine—	高木	北米加州	Ⅳ
<i>Pinus nigra</i> Arnold —Austrian pine—	おうしゅうくろまつ	歐洲	Ⅳ

<i>Pinus nigra</i> Arnold var. <i>austriaca</i> Aschers.	高	木	オーストリア, バルカン	IV
<i>Pinus nigra</i> Arnold var. <i>Caramaica</i> Rehd. (<i>P. Pallasiana</i> Lamb.) —Crimean pine—	高	木	中部アジア	V
<i>Pinus patula</i> Schlech. et Cham.	半	高木	メキシコ	IV
<i>Pinus Pentaphylla</i> Mayr 翼は種子より長い	ひめこまつ		北, 本(中部)	VII
<i>Pinus pentaphylla</i> May. var. <i>Himekomatsu</i> Koidz. 翼は種子より短い	ごようまつ		本(中部), 四, 九	VII
<i>Pinus pentaphylla</i> Mayr form. <i>brevifolia</i> Mayr	ねぎしごよう			VII
<i>Pinus Peuce</i> Griseb. —Macedonian pine—	まけどにあごよう	高木	バルカン地方	IV
<i>Pinus Pinaster</i> Ait. —Cluster pine—	高	木	地中海沿岸地方	IV, XIII
<i>Pinus ponderosa</i> Laws. —Western yellow pine—	高	木	北米西部	IV
<i>Pinus ponderosa</i> Laws. var. <i>scopulorum</i> Engelm.	高	木	北米中部	IV
<i>Pinus pinea</i> Linn. —Stone pine—球果3年目成熟	いたりあかさまつ	高木	南欧	VII
<i>Pinus pumila</i> Regel	はいまつ		北, 本, シベリア	VII
<i>Pinus pungens</i> Lamb. —Table Mountain pine—	半	高木	北米東部	IV
<i>Pinus resinosa</i> Ait. —Red pine, Norway pine—	高	木	北米北中部	IV
<i>Pinus rigida</i> Mill. —Pitch pine—	りぎだまつ		カナダ, 北米東部	IV
<i>Pinus Sabiniana</i> Dougl. —Digger Pine—	半	高木	北米加州	IV
<i>Pinus Schwerinii</i> Fitschen. (<i>P. Griffithii</i> x <i>Strobus</i>)			交配種	IV
<i>Pinus Strobus</i> Linn. —White pine—	すとろーぶまつ		北米北東部	IV
<i>Pinus sylvestris</i> Linn. —Scots pine—	おうしゅうあかまつ	高木	欧洲, シベリア	IV
<i>Pinus sylvestris</i> Linn. var. <i>rigensis</i> Loud.	高	木	欧洲	IV
<i>Pinus tabulaeformis</i> Carr. (<i>P. sinensis</i> Mayr) —Chinese pine— (油松)	まんしゅうくろまつ		中国, 北~西部	IV
<i>Pinus Taeda</i> Linn. —Loblolly pine—	てーだまつ		北米東部	IV, XIX
<i>Pinus Torreyana</i> Carr. —Soleded pine—球果3年目成熟	半	高木	北米加州	IV
<i>Pinus Thunbergii</i> Parl.	くろまつ		本, 四, 九	VII
<i>Pinus Thunbergii</i> Parl. var. <i>monophylla</i> Mayr	ひとつぼくろまつ			VII
<i>Pinus Thunbergii</i> Parl. var. <i>tortuosa</i> Mayr	くろせんもうしろう			VII
<i>Pinus virginiana</i> Mill. —Jersay pine, Scrub pine—	叢生半高木		北米東部	IV, VII

Cryptomeriaceae すぎ科

* <i>Cryptomeria japonica</i> D. Don	す	ぎ		IV, VII
<i>Cryptomeria japonica</i> D. Don var. <i>torta</i> Maxim.	よれ	すぎ		VII
<i>Cryptomeria japonica</i> D. Don var. <i>dacrioides</i> Hort.	いと	すぎ		IX
<i>Cryptomeria japonica</i> D. Don var. <i>caespitosa</i> Makino	まんきちすぎ			VII
<i>Cryptomeria japonica</i> D. Don var. <i>Tara</i> Sieb.	しろすぎ, きたやますぎ			VII
<i>Cryptomeria japonica</i> D. Don var. <i>Okina</i> Hort.	おきな	すぎ		VII
<i>Cryptomeria japonica</i> D. Don var. <i>araucarioides</i> Hort.	えんこう	すぎ		VII
<i>Cryptomeria japonica</i> D. Don var. <i>crinata</i> Hort.	せつくわ	すぎ		VII
<i>Cryptomeria japonica</i> D. Don var. <i>nana</i> Hort.	ばんだい	すぎ		VII
<i>Cryptomeria japonica</i> D. Don from. <i>viridis</i> Hort.	みどり	すぎ		VII
<i>Cryptomeria japonica</i> D. Don form. <i>Wogon</i> Hort.	おうごん	すぎ		VII
<i>Cryptomeria japonica</i> D. Don form. <i>Zindai</i> Hort.	じんだい	すぎ		VII
<i>Cunninghamia lanceolata</i> Hook.	こうようざん		中	国 XI
<i>Cunninghamia Konishii</i> Hayata (1929実生, 旧台湾演習林採種) らんだいすぎ			台	湾 XI

<i>Glyptostrobus heterophyllus</i> Endl.	すいしょう 落葉小高木, 中国南部	VII
<i>Metasequoia glyptostroboides</i> Hu et Cheng	めたせこいや 落葉高木, 中国西部	VII, XI
<i>Sequoiadendron giganteum</i> Buchholz.	せこいやでんどろん 常緑, 高木, 北米西部	VII
<i>Sequoia sempervirens</i> Endl.	せこいや 北米西部	IX
<i>Taiwania cryptomerioides</i> Hayata	たいわんすぎ 台湾, 雲南	XI
<i>Taxodium asendens</i> Brongn. —Pond cypress—	落葉高木 北米東部	VII
<i>Taxodium distichum</i> Rich.	らくうしょう 北米	IX
<i>Taxodium mucronatum</i> Ten. —Mexican cypress—	めきしこらくうしょう メキシコ	VII
Sciadopityaceae	こうやまき科	
<i>Sciadopitys verticillata</i> Sieb. et Zucc.	こうやまき 本, 四, 九	VII
Cupressaceae	ひのき科	
<i>Actinostrobus pyramidalis</i> Miq.	常緑, 低木 オーストラリア西部	VII
<i>Callitris calcarata</i> R. Brown	常緑, 高木 オーストラリア東南部	VII
<i>Callitris cupressiformis</i> Vent.	高木 クイーンズランド	VII
<i>Callitris glauca</i> R. Brown	高木 オーストラリア	VII
<i>Callitris oblonga</i> Rich.	高木 タスマニア	VII
<i>Callitris Drumondii</i> Benth. et Hook.	高木 オーストラリア西部	VII
<i>Callitris tasmanica</i> Baker et. Smith	常緑, 半高木 タスマニア島	VII
<i>Chamaecyparis formosensis</i> Matsumura	べにひ 台湾	IV
<i>Chamaecyparis Lawsoniana</i> Parl.	ろうそんひのき 北米, オレゴン 常緑, 高木 加州	IV
<i>Chamaecyparis Lawsoniana</i> Parl. var. <i>argentea</i> Beissn.	高木 北米	IV
<i>Chamaecyparis Lawsoniana</i> Parl. var. <i>glauca</i> Beissn.	常緑, 半高木 北米	IV
<i>Chamaecyparis nootkatensis</i> Spach.	常緑, 高木 北米, オレゴン	IV
* <i>Chamaecyparis obtusa</i> Endl.	ひのき 本, 四, 九	
<i>Chamaecyparis obtusa</i> Endl. var. <i>breviramea</i> Mast.	ちゃぼひば	VII
<i>Chamaecyparis obtusa</i> Endl. var. <i>filicoides</i> Mast.	くじゃくひば	VII
<i>Chamaecyparis obtusa</i> Endl. var. <i>pendula</i> Mast.	すいりゅうひば	VII
<i>Chamaecyparis pisifera</i> Endl.	さわら 本, 九	VII
<i>Chamaecyparis pisifera</i> Endl. var. <i>filifera</i> Mast.	いとひば(ひよくひば)	VII
<i>Chamaecyparis pisifera</i> Endl. var. <i>plumosa</i> Mast.	しのぶひば	VII
<i>Chamaecyparis pisifera</i> Endl. var. <i>plumosa argentea</i> Beiss.	しろふしのぶひば(ぎんしのぶ)	VII
<i>Chamaecyparis pisifera</i> Endl. var. <i>squarrosa</i> Mast.	ひむろ	VII
<i>Chamaecyparis pisifera</i> Endl. var. <i>squarrosa intermedia</i> Hornib.	つくもひば	VII
<i>Chamaecyparis thyoides</i> Linn.	常緑, 高木 北米東部	VI
<i>Cupressus arizonica</i> Greene	常緑, 高木 北米西部	IV
<i>Cupressus Benthamii</i> Endl.	べんさむひのき 高木 メキシコ	VII, IX
<i>Cupressus Duclouxiana</i> Hickel	半高木 中国西部	VII
<i>Cupressus glabra</i> Sudw.	高木 北米	IV
<i>Cupressus funebris</i> Endl.	高木 中国中, 西部	IX
<i>Cupressus goveniana</i> Gord.	高木 北米西部	IV
<i>Cupressus lusitanica</i> Mill.	高木 印度	VII, IX
<i>Cupressus macnabiana</i> Murray	高木 北米加州	VII

<i>Cupressus macrocarpa</i> Gord.	高木	北米西部	IV
<i>Cupressus macrocarpa</i> Gord. var. <i>guadalupensis</i> Wats.	半高木	ガダルーベ島	IV, X
<i>Cupressus sempervirens</i> Linn.	せいようひのき高木	南欧, 西亜	IV
<i>Cupressus sempervirens</i> Linn. var. <i>horizontalis</i> Gord.	高木	地中海沿岸	IV
<i>Cupressus torulosa</i> Don	高木	ヒマラヤ	IV
<i>Libocedrus decurrens</i> Torr.	おにひば	北米	VII
<i>Libocedrus formosana</i> Florin	しょうなんぼく常緑, 高木	台湾	IV
<i>Tetraclinis articulata</i> Mast.	常緑, 高木	モロッコ, アルゼリア	VII
<i>Thuja occidentalis</i> Linn.	においひば	北米	VII
<i>Thuja orientalis</i> Linn.	このてがしわ	中国, 北部, 西部	VII
<i>Thuja plicata</i> Lamb.	高木	北米, アラスカ, 加州	VII
<i>Thuja Standishii</i> Carr.	くろべ, ねずこ	本, 四	VII
<i>Thujopsis dolabrata</i> Sieb. et Zucc.	あすなろ	本, 四, 九	IV
<i>Widdringtonia dracomontana</i> Stapf.	常緑, 半高木	アフリカ	VII
<i>Widdringtonia Schwarzii</i> Marloth.	常緑, 高木	アフリカ	VII

Juniperaceae

びやくしん科

<i>Juniperus chinensis</i> Linn.	びやくしん	中国, モンゴール	VII
<i>Juniperus chinensis</i> Linn. var. <i>albo-variegata</i> Hornib.	ふいりたちびやくしん 低木		VII
<i>Juniperus chinensis</i> Linn. var. <i>Kaizuka</i> Hort.	かいづかいぶき 栽培種		VII
<i>Juniperus communis</i> Linn.	低木	北欧, ヒマラヤ, 樺太	III
<i>Juniperus excelsa</i> Bieb.	高木	歐洲南西部—アジヤ中部	IX
<i>Juniperus foetidissima</i> Willd.	高木	ギリシア, アジヤ中部	IX
<i>Juniperus lutchuensis</i> Koidz.	おきなわはいねず 低木	沖縄	VII
<i>Juniperus procumbens</i> Sieb.	はいびやくしん	九州	VII
* <i>Juniperus rigida</i> Sieb. et Zucc.	ねず, ねずみさし	本, 四, 九, 朝鮮, 中国	
<i>Juniperus Sabina</i> Linn.	常緑, 低木	南欧, コーカサス	III
<i>Juniperus Sargentii</i> Takeda	みやまはいびやくしん	朝鮮	VII
<i>Juniperus virginiana</i> Linn.	えんびつびやくしん	北米	VII

Angiospermae 被子植物亜門

Dicotyledoneae 双子葉植物綱

Archiclamydeae 古生花被植物亜綱 (離弁花, 無弁花植物)

Casuarinaceae

もくまおう科

常緑の高木または低木, 枝条は絲状で多節となる。花は雌雄同株枝の先端に尾形花序を形成する雄花は2個の萼と花被葉と, 1個の雄ずいとよりなる。雌花は花被を有せず, 細小なる側枝の先端に短い頭状花序となる。

子房の後室は不稔性で前室のみ結実し, 2~4個の基立性直生卵子を蔵する。

球果は閉果で, 先端に革質の翼をそなえ, 木質弁状の包葉に包まれる。

1属(単属)20種, オーストラリア, マダカスカル, 東南アジアに分布する。

<i>Casuarina equisetifolia</i> Forst.	ときわぎよりう 常緑, 高木	オーストラリア	VII
<i>Casuarina cristata</i> Miq.	半高木	オーストラリア	VII

Piperaceae

こしょう科

<i>Piper Kadsura</i> Ohwi	ふうとうかずら 常緑, 木本性	本(中部以南)	VII
---------------------------	-----------------	---------	-----

Chloranthaceae

ちやらん科

Chloranthus glaber Makino	せんりょう	本, 四, 九, 琉 球, 朝鮮, 中国	VII
Chloranthus glaber Makino var. flavus Makino	きみのせんりょう		VII

Salicaceae

やなぎ科

Populus alba Linn.	ぎんどう	欧洲, 中部アジア	XII
Populus deltoides Marsh.	なみきどろ	北米東部	XII
Populus koreana Rehd.	においどろ	朝鮮	XII
Populus Maximowiczii Henry	どろのき	北, 本, 樺太, 朝, 満	VII
Populus Sieboldi Miq.	やまならし	北, 本, 四, 九	VII
Populus Simonii Carr.	しもにどろ	中国北部	XII
* Salix alopechroa Kimura	さいこくきつねやなぎ	本, 九(関西以西)	VII
Salix Bakko Kimura	やまねこやなぎ	北, 本(近畿以东)	VII
Salix babylonica Linn.	しだれやなぎ	自生地不詳	VII
Salix chaenomeloides Kimura	あかめやなぎ	本, 四, 九, 朝鮮, 中国	VII
Salix koreensis Anders.	こうらいやなぎ	本, 九, 朝, 満	VII
Salix yezoensis Kimura	きぬやなぎ		VII

Myricaceae

やまもも科

Myrica aethiopica Linn.	常緑, 低木	アフリカ, オーストラリア	IX
Myrica cerifera Linn.	しろこやまもも	北米	IX
Myrica gale Linn.	半常緑, 低木	北米, 欧洲, アジア北東部	IX
Myrica rubra Sieb. et Zucc.	やまもも	本, 四, 九, 琉, 台	VII
Myrica pensylvanica Lois.	落葉, 低木	北米	VII

Juglandaceae

くるみ科

Carya alba K. Koch (Hicoria ovata Brit.)	あめりかぐるみ	北米	XI
Carya laciniata Loud.	落葉, 高木	北米	XI
Carya Pecan Engl. et Graeb (Carya olivaeformis Nutt.)	ぺかん高木	北米	XX
Engelhardtia chrysolepis Hance	ほんこんふじばしで 落葉, 高木	中国	VII
Engelhardtia formosana Hayata	ふじばしで 落葉, 高木	台湾	VII
Juglans ailanthifolia Carr.	おにぐるみ	北, 本, 四, 九	XI
Juglans cathayensis Dode	高木	中国中部	XI
Juglans cinerea Linn.	高木	北米	XI
Juglans major Heller	高木	北メキシコ, アリゾナ	XI
Juglans mandshurica Maxim.	まんしゅうぐるみ	中国	XI
Juglans nigra Linn.	くろぐるみ	北米	XI
Juglans regia Linn. var. orientis Kitam.	てうちぐるみ	中国	XI
Platycarya strobilacea Sieb. et Zucc.	のぐるみ	本, 四, 九, 朝	XI
Pterocarya fraxinifolia Spach.	落葉, 高木	コカサス, 北ベルシャ	VII
Pterocarya Rehderiana Schneid. (P. fraxinifolia x stenoptera)	高木	交雑種	VII
Pterocarya rhoifolia Sieb. et Zucc.	さわぐるみ	北, 本, 四, 九	XI
Pterocarya stenoptera DC.	かんぼうふう (嵌宝楓)	中国	X

Betulaceae

かばのき科

<i>Alnus barbata</i> C. A. Mey. (<i>A. glutinosa</i> Gaertn. var. <i>barbata</i> Ledeb.)	落葉, 高木	コーカサス	VII
<i>Alnus cordata</i> Bl.	高木	北, 東アジア, 中国北西部	XI
<i>Alnus crispa</i> Pursh.	低木	北米	XI
<i>Alnus crispa</i> Pursh. var. <i>mollis</i> Fern.	低木	北米	VII
<i>Alnus firma</i> Sieb et. Zucc.	やしやぶし	本, 四, 九	XI
<i>Alnus firma</i> Sieb. et Zucc. var. <i>hirtella</i> Fr. et Sav.	みやまやしやぶし	本, 四, 九	IX
<i>Alnus glutinosa</i> Gaertn.	高木	欧洲, コーコサ ス, シベリヤ	IX
<i>Alnus hirsuta</i> Turcz. var. <i>sibirica</i> C. K. Schneid.	やまはんのき	樺太, 東シベリ ア, 朝鮮	XI
<i>Alnus incana</i> Moench.	小高木	欧洲, コーカサス	IX
<i>Alnus incana</i> Moench. var. <i>aurea</i> Dipp.	小高木	欧洲	IX
<i>Alnus incana</i> Moench. var. <i>laciniata</i> Loud.	小高木	欧洲	IX
<i>Alnus incana</i> Moench. var. <i>pendula</i> Callier	枝垂性, 半高木	欧洲	IX
<i>Alnus incana</i> Moench. var. <i>pinnatifida</i> Wahleb.	小高木	コーカサス, 欧洲	IX
* <i>Alnus japonica</i> Steud.	はんのき	北, 本, 四, 九	VII
<i>Alnus pendula</i> Matsum.	ひめやしやぶし	北, 本	IX
<i>Alnus rubra</i> Bong. (<i>A. oregona</i> Nutt.)	高木	北米	IX
<i>Alnus rugosa</i> Spreng.	低木	北米	IX
<i>Alnus Sieboldiana</i> Matsum.	おおばやしやぶし	本州	X
<i>Alnus silesiaca</i> Fiek.	小高木	交配種	IX
<i>Alnus sinuata</i> Rydb.	小高木	北米, 樺太	IX
<i>Alnus tenuifolia</i> Nutt.	小高木	北米	VII
<i>Alnus viridis</i> DC.	低木	欧洲	IX
<i>Betula alnoides</i> Hamil.	落葉, 高木	ヒマラヤ, 中国西南部	III
<i>Betula carpiniifolia</i> Sieb. et Zucc.	みずめ	本, 四, 九	VI
<i>Betula corylifolia</i> Reg.	ねこしで (うらじろかんば)	本州(近畿以東)	VI
<i>Betula Delavayi</i> Franch. var. <i>Forrestii</i> W. W. Sm.	低木	中国西部	III
<i>Betula davurica</i> Pallas	やえがわかんば	北, 本, 朝, 満, ウスリー	III
<i>Betula Ermani</i> Cham.	だけかんば	北, 本, 四, 千 島, 樺太	III
<i>Betula fruticosa</i> Pall.	低木	北東アジア, アルタイ	III
<i>Betula glandulosa</i> Michx.	低木	北米	III
<i>Betula Jacquemontiana</i> Spach.	高木	ヒマラヤ西部	VII
<i>Betula lenta</i> Linn.	高木	北米	III
<i>Betula lutea</i> Michx. (<i>B. excelsa</i> Pursh.)	高木	北米	III
<i>Betula Maximowicziana</i> Reg.	うだいかんば	北, 本(中部以北)	III
<i>Betula Middendorffii</i> Trautv. et Mey.	低木	北東アジア	III
<i>Betula nana</i> Linn.	こけしらかんば 低木	アジア北部	III
<i>Betula nigra</i> Linn.	高木	北米	III
<i>Betula occidentalis</i> Hook. (<i>B. fontinalis</i> Sarg.)	半高木	北米	III
<i>Betula papyrifera</i> Marsh.	高木	北米	III

<i>Betula papyrifera</i> Marsh. var. <i>cordifolia</i> Fern.	落葉, 低木	北米	III
<i>Betula papyrifera</i> Marsh. var. <i>nealaskana</i> Raup.	高木	アラスカ	III
<i>Betula pendula</i> Roth. var. <i>oycoviensis</i> Schneid.	低木	欧	洲 III
<i>Betula pendula</i> Roth. var. <i>fastigiata</i> K. Koch	高木	欧洲, 中部アジア	III
<i>Betula platyphylla</i> Sukat. var. <i>japonica</i> Hara	しらかんば	北本(中部以北)	III
<i>Betula populifolia</i> Ait.	半高木	北米	III
<i>Betula potanini</i> Batal.	低木	中国西部	III
<i>Betula pubescens</i> Ehrh. var. <i>glabra</i> Fiek.	高木	欧	洲 III
<i>Betula pubescens</i> Ehrh. var. <i>urticifolia</i> Schelle	小高木	スウェーデン	III
<i>Betula Schmidtii</i> Regel	おのおれかんば	本, 朝, 満	III
<i>Betula turkestanica</i> Litvin.	高木	トルコ	III
<i>Betula ulmifolia</i> Dipp.	高木	東アジア	III
<i>Betula utilis</i> D. Don	高木	ヒマラヤ	III
<i>Betula verrucosa</i> Ehrh. (B. <i>pendula</i> Roth.)	高木	欧洲, アジア中部	III
<i>Carpinus betulus</i> Linn.	落葉, 高木	欧洲, ペルシヤ	X
<i>Carpinus caroliniana</i> Walt.	小高木	北米	X
<i>Carpinus erosa</i> Blume	さわしば	北, 本, 四, 九, 朝	VI
<i>Carpinus japonica</i> Blume	くましで	本, 四, 九	X
* <i>Carpinus laxiflora</i> Blume	あかしで	北, 本, 四, 九, 朝	XV
<i>Carpinus orientalis</i> Mill.	低木(小高木)	中部アジア	X
<i>Carpinus Tschonoskii</i> Maxim.	いぬしで	本, 四, 九, 朝, 中国	X
<i>Corylus americana</i> Marsh. (C. <i>calyculata</i> Dipp.)	落葉, 低木	北米	VII
<i>Corylus Avellana</i> Linn.	低木	欧	洲 VII
<i>Corylus Colurna</i> Linn.	高木	欧洲, 西	亜 VII
<i>Corylus heterophylla</i> Fisch.	ちょうせんはしばみ	朝	鮮 VII
<i>Corylus heterophylla</i> Fisch. var. <i>Thunbergii</i> Blume	はしばみ	北, 本, 九	VII
<i>Corylus Sieboldiana</i> Blume	つのはしばみ	北, 本, 四, 九, 朝	VII
<i>Ostrya carpinifolia</i> Scop.	落葉, 高木	南欧	IX

Fagaceae

ぶな科

* <i>Castanea crenata</i> Sieb. et Zucc.	くり	北, 本, 四, 九, 朝	
<i>Castanea crenata</i> Sieb. et Zucc. form. <i>gigantea</i> Makino	たんばぐり	栽培種	VII
<i>Castanea crenata</i> Sieb. et Zucc. var. <i>pendula</i> Makino	しだれぐり	栽培種	VII
<i>Castanea mollissima</i> Blume	しなあまぐり	中国	VII
* <i>Castanopsis cuspidata</i> Schott. (<i>Shiia cuspidata</i> Makino)	つぶらしい	本, 四, 九, 朝	
<i>Castanopsis cuspidata</i> Schott. var. <i>Sieboldii</i> Nakai	すだしい	本, 四, 九	VII
<i>Fagus crenata</i> Blume	ぶなのき	北, 本, 四, 九	VI
<i>Fagus japonica</i> Maxim.	いぬぶな	本, 四, 九	VI
<i>Pasania glabra</i> Oerst. (<i>Lithocarpus glabra</i> Nakai)	しりぶかがし	本, 四, 九, 琉, 台	VII
<i>Pasania edulis</i> Makino	まてばしい	本, 四, 九, 琉	VII
<i>Quercus acuta</i> Thunb.	あかがし	本, 四, 九	VII
<i>Quercus acutissima</i> Carr.	くぬぎ	本, 四, 九, 朝, 中国	VII
<i>Quercus aliena</i> Blume	ならがしわ	本, 四, 九	VII
<i>Quercus bambusaefolia</i> Fort.	常緑, 高木	中国東部	VII
<i>Quercus bicolor</i> Willd.	落葉, 高木	北米	XI

<i>Quercus borealis</i> Michx. F. var. <i>maxima</i> Ashe	落葉, 高木	北	米	XI
<i>Quercus dentata</i> Thunb.	かしわ	北, 本, 四, 九, 朝, 中国		VI
<i>Quercus ellipsoidalis</i> E. J. Hill	落葉, 高木	北	米	XI
<i>Quercus Garryana</i> Hook.	落葉, 高木	北	米	XI
<i>Quercus gilva</i> Blume	いちいがし	本, 四, 九, 台, 中国		VI
* <i>Quercus glauca</i> Thunb.	あらかし	本, 四, 九, 台, 中国		
<i>Quercus laurifolia</i> Michx.	落葉, 高木	北	米	XI
<i>Quercus macrocarpa</i> Michx.	落葉, 高木	北	米	XI
<i>Quercus mongolica</i> Fisch.	もんごりなら	北, 本, 満, 朝, 樺		VI
<i>Quercus mongolica</i> Fisch. var. <i>grosseserrata</i> Rehd. et Wils.	みずなら	北, 本, 四, 九		IX
<i>Quercus myrsinaefolia</i> Blume	しらかし	本, 四, 九		VI
* <i>Quercus paucidentata</i> Franch.	つくばねがし	本, 四, 九		
<i>Quercus palustris</i> Muench.	ピンオーク 落葉, 高木	北	米	東部 XX
<i>Quercus pedunculata</i> Ehrh. (<i>Q. robur</i> Linn.)	ベドムククラタがしわ	欧	洲	XI
<i>Quercus phylliraeoides</i> A. Gray	うばめがし	本, 四, 九		VI
<i>Quercus robur</i> Linn. subsp. <i>broteroana</i> O. Schwz.	落葉, 高木	欧	洲	XI
<i>Quercus rubra</i> Linn.	るぶらかしわ	北	米	XI
<i>Quercus salicina</i> Blume	うらじろがし	本, 四, 九		VI
* <i>Quercus serrata</i> Thunb.	こなら	北, 本, 四, 九, 朝, 中国		
<i>Quercus suber</i> Linn.	こるくがし	地中海沿岸地方		VI
* <i>Quercus variabilis</i> Blume	あべまき	本, 四, 九, 朝, 中国		VI

Ulmaceae 　　　　　に　れ　科

<i>Aphananthe aspera</i> Planch.	むくのき	本, 四, 九, 朝, 中国		VI
<i>Celtis australis</i> Linn.	落葉, 高木	南欧, 北阿, 西亜		XX
<i>Celtis glabrata</i> Stev.	落葉, 半高木	アジャ西部		XX
<i>Celtis occidentalis</i> Linn.	落葉, 高木	北	米	XX
<i>Celtis sinensis</i> Pers. var. <i>japonica</i> Nakai	えのき	本, 四, 九, 朝, 中国		XX
<i>Celtis Torunefortii</i> Lam.	落葉, 半高木	東欧, 西亜		XX
<i>Ulmus americana</i> Linn.	あめりかにれ	北米ロッキー山麓		XI
<i>Ulmus coreana</i> Nakai	ちょうせんあきにれ	栽培		X
<i>Ulmus Davidiana</i> Planch. var. <i>japonica</i> Nakai.	はるにれ	北, 本, 朝, 中国 北部, シベリア		VI
<i>Ulmus fulva</i> Michx.	落葉, 高木	北	米	X
<i>Ulmus laevis</i> Pall.	高木	欧洲中部~アジア西部		X
<i>Ulmus occidentalis</i> Linn.	高木	北	米	X
<i>Ulmus parvifolia</i> Jacq.	あきにれ	本, 四, 九, 朝, 中国		VI
<i>Ulmus pumila</i> Linn.	のにれ, 小高木	トルコ, 中国北部		X
<i>Zelkova serrata</i> Makino	けやき	本, 四, 九		VI

Moraceae 　　　　　く　わ　科

<i>Broussonetia Kazinoki</i> Sieb.	こうぞ	本, 四, 九, 琉, 台, 朝, 中国		VI
------------------------------------	-----	----------------------	--	----

<i>Broussonetia papyrifera</i> Vent.	かじのき	本, 四, 九, 琉, 台, 中国	VI
<i>Cudrania cochinchinensis</i> Masam. var. <i>gerontogea</i> Masam.	かかつがゆ	本, 四, 九, 台, 中国	VI
<i>Cudrania tricuspidata</i> Bureau. ex Lavallée	はりぐわ	朝, 中 国	VI
<i>Ficus capensis</i> Thunb.	常 緑, 低 木	南 ア フ リ カ	VI
<i>Ficus carica</i> Linn.	い ち ぢ く	ア ラ ビ ヤ 南 部	VI
<i>Ficus elastica</i> Roxb.	い ん ど ご む の き	印 度	VI
<i>Ficus erecta</i> Thunb.	い ぬ び わ	本, 琉, 台	VI
<i>Ficus erecta</i> Thunb. var. <i>Sieboldi</i> King	ほそばいぬびわ	本 州	VI
<i>Ficus nipponica</i> Franch. et Sav.	いたびかずら	本, 四, 九, 琉, 台, 中国	VI
<i>Ficus pumila</i> Linn.	おおいたび	本, 四, 九, 琉, 台, 中国	VI
<i>Ficus retusa</i> Linn.	がじゅまる	九, 琉, 台, 中 国, イ ン ド	VI
<i>Ficus wightiana</i> Wall.	あ こ う	本, 四, 九, 琉, 台, 中国	VI
<i>Maclura pomifera</i> Schneid.	落 葉, 高 木	北 米	XX
<i>Morus bombycis</i> Koidz.	やまぐわ	北, 本, 四, 九	VI
<i>Morus Lhou</i> Koidz.	ろ そ う		VI
Urticaceae	いらくさ科		
* <i>Boehmeria nipononivea</i> Koidz.	か ら む し	本, 四, 九 ~ 中国	
* <i>Boehmeria spicata</i> Thunb.	こ あ か そ	本, 四, 九 ~ 中国	
Proteaceae	やまがし科		
<i>Banksia serrata</i> Linn.	常 緑, 半高木	オーストラリア	VI
<i>Grevillea robusta</i> Cunn.	常 緑, 高 木	オーストラリア東部	VI
<i>Grevillea rosmarinifolia</i> Cunn.	常 緑, 低 木	オーストラリア	VI
Loranthaceae	やどりぎ科		
* <i>Taxillus Kaempferi</i> Danser	ま つ ぐ み	本, 四, 九	
* <i>Pseudixus japonicus</i> Hayata	ひのきばやどりぎ	本, 四, 九, 台, 印度, 中国	VI
Phytolaccaceae	やまごぼろ科		
<i>Petiveria alliacea</i> Linn.	低 木 状	メキシコ, ブラジル	VI
Trochodendraceae	やまぐるま科		
<i>Trochodendron aralioides</i> Sieb. et Zucc.	やまぐるま	本, 四, 九, 台, 中国南部	VI
<i>Trochodendron longifolium</i> Maxim.	ながばやまぐるま	本, 四	VI
Ranunculaceae	うまのあしがた科		
<i>Clematis crispa</i> Linn.	低 木 状	北 米	VI
<i>Clematis Flammula</i> Linn.	蔓 性 低 木	地中海沿岸, ペルシャ	VI
<i>Clematis heracleifolia</i> DC.	低 木 状	中 国	VI
<i>Clematis ligusticifolia</i> Nutt.	蔓 性 亜 低 木	北 米 西 部	VI
<i>Clematis macropetala</i> Ledeb.	蔓 性 低 木 状	中 国 北 部	VI
<i>Clematis vitalba</i> Linn.	蔓 性 低 木 状	欧 洲, 北 ア フ リ カ	VI
<i>Xanthorhiza simplicissima</i> Marsh.	落 葉, 矮 低 木	北 米	VI

Eupteleaceae	ふさざくら科		
<i>Euptelea polyandra</i> Sieb. et Zucc.		ふさざくら	本, 四, 九 VII
Cercidiphyllaceae	かつら科		
<i>Cercidiphyllum japonicum</i> Sieb. et Zucc.		か つ ら	北, 本, 四, 九 XI
Lardizabalaceae	あけび科		
<i>Akebia quinata</i> Decais.		あ け び	本, 四, 九, 朝, 中国 VII
* <i>Akebia trifoliata</i> Koidz.		みつばあけび	北, 本, 四, 九~中国
<i>Stauntonia hexaphylla</i> Decais.		む べ	本, 四, 九, 琉, 朝 VII
Berberidaceae	め ぎ 科		
<i>Berberis aggregata</i> Schneid.		落 葉, 低 木	中 国 西 部 VII
<i>Berberis Aquifolium</i> Pursh.		常 緑, 低 木	北 米 西 部 XX
<i>Berberis Beaniana</i> Schneid.		常 緑, 低 木	中 国 西 部 XX
<i>Berberis brachypoda</i> Maxim.		落 葉, 低 木	中 国 北 西 部 XX
<i>Berberis Bretschneideri</i> Rehd.		落 葉, 低 木	中 国 北 部 XX
<i>Berberis buxifolia</i> Poir.		半常緑, 低 木	チ リ ー XX
<i>Berberis canadensis</i> Mill		落 葉, 低 木	北 米 XX
<i>Berberis Chenaultii</i> Chenault. (B. V×B. Gagnepainii)		落 葉, 低 木	交 配 種 XX
<i>Berberis chinensis</i> Poir.		常 緑, 低 木	コ ー カ サ ス XX
<i>Berberis Dielsiana</i> Fedde		常 緑, 低 木	中 国 西 部 XX
<i>Berberis diaphana</i> Maxim.		落 葉, 低 木	中 国 西 部 XX
<i>Berberis elegans</i> Hort.		半常緑, 低 木	ヒマラヤ, ネパール XX
<i>Berberis Francisci-Ferdinandi</i> Schneid.		落 葉, 低 木	中 国 西 部 XX
<i>Berberis Gagnepainii</i> Schneid.		常 緑, 低 木	中 国 西 部 VII
<i>Berberis Gilgiana</i> Fedde		半常緑, 低 木	中 国 北 中 部 VII
<i>Berberis Giraldii</i> Hesse		落 葉, 低 木	中 国 北~中 部 VII
<i>Berberis heteropoda</i> Schrenk.		半常緑, 低 木	ト ル コ XX
<i>Berberis Hookeri</i> Lem.		落 葉, 低 木	ヒ マ ラ ヤ VII
<i>Berberis Julianae</i> Schneid.		常 緑, 低 木	中 国 中 部 XX
<i>Berberis koreana</i> Palib.		落 葉, 低 木	朝 鮮 XX
<i>Berberis oblonga</i> Schneid.		落 葉, 低 木	ト ル コ VII
<i>Berberis parvifolia</i> Sprague		半常緑, 低 木	中 国 西 部 VII
<i>Berberis sanguinea</i> Franch.		落 葉, 低 木	中 国 西 部 VII
<i>Berberis Thunbergii</i> DC.		め ぎ	本, 四, 九 XX
<i>Berberis Tischleri</i> Schneid.		落 葉, 低 木	中 国 西 部 XX
<i>Berberis Tschonoskiana</i> Regel		おおばめぎ	本, 四, 九 XX
<i>Berberis verruculosa</i> Hemsl. et Wils.		落 葉, 低 木	中 国 西 部 VII
<i>Berberis vulgaris</i> Linn. var. <i>asperma</i> Willd.		常 緑, 低 木	欧 洲 XX
<i>Berberis Wilsonae</i> Hemsl. et Wils.		半常緑, 低 木	中 国 西 部 XX
<i>Mahonia Fortunei</i> Fed.		ほそばひいらぎなんてん	中 国 VII
<i>Mahonia japonica</i> DC.		ひいらぎなんてん	台 湾 VII
Nandinaceae	なんてん科		
<i>Nandina domestica</i> Thunb.		な ん て ん	本, 四, 九, 印 度, 中 国 VII

Magnoliaceae

もくれん科

* <i>Illicium anisatum</i> Linn.	しきみ	本, 四, 九
* <i>Kadsura japonica</i> Dun.	びなんかざら	本, 四, 九
<i>Liriodendron chinense</i> Sarg.	落葉, 高木	中国 中部 XI
<i>Liriodendron Tulipifera</i> Linn.	ゆりのき	北米 東部 I
<i>Magnolia denudata</i> Desr.	はくもくれん	中 国 VII
<i>Magnolia grandiflora</i> Linn.	たいさんぼく 常緑, 高木	北 米 VII
<i>Magnolia Kobus</i> DC.	こぶし	北, 本, 四, 九, 朝 VII
<i>Magnolia Lennei</i> Topf.	小高木	植裁品 VI, VII
<i>Magnolia liliflora</i> Des.	もくれん, しも くれん, 低木	中国 中部 VII
<i>Magnolia liliflora</i> Desrou. var. <i>nigra</i> Rehd.	落葉, 低木	栽 培 VII
<i>Magnolia obovata</i> Thunb.	ほほのき	北, 本, 四, 九 XI
<i>Magnolia pumila</i> Andr.	ときわれんげ	国 中 VII
* <i>Magnolia salicifolia</i> Maxim.	たむしば	本, 九
<i>Magnolia stellata</i> Maxim.	しでこぶし	本 VII
<i>Magnolia stellata</i> Maxim. var. <i>Keiskei</i> Makino	ひめこぶし	中 国 VII
<i>Magnolia tripetala</i> Linn.	高木	北 米 XII
<i>Magnolia Veitchii</i> Bean (<i>M. denudata</i> × <i>M. Campbellii</i>)	小高木	交 配 種 XII
<i>Magnolia virginiana</i> Linn.	半常緑, 小高木	北米 東部 VII
<i>Michelia compressa</i> Sarg.	おがたまのき	本, 四, 九 VII
<i>Michelia fuscata</i> Blume	からたねおがたま	中 国 VII
<i>Schisandra chinensis</i> Bail.	ちょうせんごみし	北, 本, 朝鮮, 中国 VII

Calycanthaceae

ろうばい科

<i>Calycanthus floridus</i> Linn.	落葉, 低木	北 米 VII
<i>Calycanthus fertilis</i> Walt.	くろばなろうばい 落葉, 低木	北 米 VII
<i>Calycanthus laevigatus</i> Willd.	落葉, 低木	北 米 VII
<i>Calycanthus occidentalis</i> Hook. et Arn.	落葉, 低木	北 米 VII
<i>Chimonanthus praecox</i> Link.	ろうばい	中 国 VII

Anonaceae

ばんれいし科

常緑または落葉の高木あるいは低木で、葉は単葉で全縁。花は複花被花であって、萼および花冠の区別がある。3数性の両性で、多くはらせん状配列となる。雄ずいは多数で不定、心皮1、または多数となって離在する。多くは漿果をむすぶ。約800種、熱帯産のものが多い。

<i>Asimina triloba</i> Dun.	ぼぼう	北米 東部 XX
-----------------------------	-----	----------

Lauraceae

くすのき科

<i>Actinodaphne chinensis</i> Nees.	かごのき	本, 四, 九, 台湾 VII
<i>Actinodaphne longifolia</i> Nakai	あおかごのき, ばりばりのき	本, 四, 九 VII
<i>Cinnamomum camphora</i> Sieb.	くすのき	本, 四, 九, 台, 中国 VII
<i>Cinnamomum grandifolium</i> Cammer.	常緑, 高木	ジャワ? VII
<i>Cinnamomum japonicum</i> Sieb.	やぶにつけい	本, 四, 九, 中国 VII
<i>Cinnamomum Loureirii</i> Nees.	につけい	印度支那, 中国南部 VII

<i>Laurus nobilis</i> Linn.	げっけいじゅ	地中海沿岸地方	Ⅶ
<i>Laurus canariensis</i> Webb. et Berth.	常緑, 半高木	カナリー島	
<i>Lindera citriodora</i> Hemsl.	あおもじ	九, 琉, 台	Ⅶ
* <i>Lindera glaucum</i> Blume	やまこうばし	本, 四, 九, 朝, 中国	Ⅶ
<i>Lindera membranacea</i> Maxim.	おおばくろもじ	本, 北	Ⅺ
<i>Lindera obtusiloba</i> Blume	だんこうばい	本, 四, 九, 朝, 中国	Ⅺ
<i>Lindera strychnifolia</i> Vill.	てんだいうやく	中国南部	Ⅶ
<i>Lindera Thunbergii</i> Makino	かなくぎのき	本, 四, 九, 朝, 中国	Ⅺ
* <i>Lindera umbellata</i> Thunb.	くろもじ	本, 四, 九	
<i>Litsea glutinosa</i> C. B. Robinson	常緑, 高木	中国南部	Ⅶ
<i>Litsea japonica</i> Juss.	はまびわ	本, 四, 九, 琉, 台	Ⅶ
<i>Machilus japonica</i> Sieb. et Zucc.	あおがし	本, 四, 九, 朝, 琉球	Ⅶ
<i>Machilus Thunbergii</i> Sieb. et Zucc.	たぶのき	本, 四, 九, 朝, 中国	Ⅶ
<i>Neolitsea Sieboldii</i> Nakai	しろだも	本, 四, 九	Ⅸ
<i>Parabenzoin praecox</i> Nakai	あぶらちやん	本, 四, 九	Ⅸ
<i>Parabenzoin trilobum</i> Nakai	しろもじ	本, 四, 九	Ⅸ
<i>Phoebe sheaveri</i> Gamb.	むらさきいぬぐす	台, 中国	Ⅶ
<i>Phoebe indica</i> Spreng.	常緑, 高木	地中海沿岸	Ⅶ
<i>Sassafras variifolium</i> Kunt.	さつさふらす	北米	Ⅶ
<i>Umbellularia californica</i> Nutt.	常緑, 高木	北米	Ⅶ

Capparidaceae

ふうちょうそう科

草本または常緑低木であって、互生の単葉または掌状複葉となり、ときに托葉がある。花は両性、多軸性、または単軸性で総状花序となる。萼片は4個、花弁の多くは4個であるが、まれに5または8個で、分離する。雄ずいは4個または多数。子房は1室または多室となる。果実は蒴果、漿果、核果である。35属540種、暖帯、亜熱帯に分布する。

Capparis Mitchellii Lindl. 叢生, 低木 オーストラリア Ⅶ

Saxifragaceae

ゆきのした科

* <i>Deutzia crenata</i> Sieb. et Zucc. form. <i>angustifolia</i> Regel	うつつぎ	北, 本, 四, 九, 中国	
<i>Deutzia crenata</i> Sieb. et Zucc. form. <i>plena</i> Maxim.	やえうつぎ	栽 培	Ⅶ
<i>Deutzia glauca</i> Cheng.	落葉, 低木	中 国	Ⅶ
<i>Deutzia gracilis</i> Sieb. et Zucc.	ひめうつぎ	本, 四, 九	Ⅶ
<i>Deutzia hypoleuca</i> Maxim.	うらじろうつき	本, 四	Ⅶ
<i>Deutzia Lemoinei</i> Lemoine (<i>D. parviflora</i> × <i>gracilis</i>)		交 配 種	Ⅶ
<i>Deutzia longifolia</i> Franch.	落葉, 低木	中国西部	Ⅶ
<i>Deutzia rosea</i> Rehd. (<i>D. gracilis</i> × <i>purpurascens</i>)	落葉, 低木	交 配 種	Ⅶ
<i>Deutzia Sieboldiana</i> Maxim. var. <i>Dippeliana</i> C. K. Schn.	まるばうつぎ	本, 四, 九	Ⅶ
<i>Deutzia staminea</i> R. Br.	落葉, 低木	ヒマラヤ	Ⅶ
<i>Deutzia Schneideriana</i> Rehd.	落葉, 低木	中国中部	Ⅶ
<i>Deutzia taiwanensis</i> Schneid.	しまひめうつぎ	台 湾	Ⅶ
<i>Deutzia Vilmorinae</i> Lemoine	落葉, 低木	中国西部	Ⅶ
<i>Deutzia Wilsonii</i> Duthie (<i>D. discolor</i> × <i>mollis</i>)	落葉, 低木	中国西部	Ⅶ
<i>Hydrangea arborescens</i> Linn.	落葉, 低木	北 米	Ⅶ
<i>Hydrangea Bretschneideri</i> Dipp.	落葉, 低木	中国北部	Ⅶ

<i>Hydrangea cinerea</i> Small.	落葉, 低木	北米	Ⅶ
<i>Hydrangea heteromalla</i> Don	落葉, 低木	ヒマラヤ	Ⅶ
<i>Hydrangea involucrata</i> Sieb.	たまあじさい	本(北, 中部)	Ⅳ IX
<i>Hydrangea macrophylla</i> DC. var. <i>Otaksa</i> Honda	あじさい	栽培種	Ⅶ
* <i>Hydrangea paniculata</i> Sieb. var. <i>floribunda</i> Regel.	のりうつぎ	北, 本, 四, 九, 中国	
<i>Hydrangea petiolaris</i> Sieb. et Zucc.	ごとうづる	北, 本, 四, 九	Ⅶ
<i>Hydrangea Rosthornii</i> Diels.	落葉, 低木	中国西部	Ⅶ
<i>Hydrangea scandens</i> Sering.	こんてりぎ	本, 四, 九	Ⅸ
<i>Hydrangea serrata</i> Sering.	やまあじさい	北, 本, 四, 九, 朝鮮	Ⅶ
<i>Hydrangea serrata</i> Sering. var. <i>Thunbergii</i> Sugimoto	あまちゃ	栽培種	Ⅶ
<i>Hydrangea xanthoneura</i> Diels.	落葉, 低木	中国西部	Ⅶ
<i>Itea chinensis</i> Hook. et Arn. var. <i>subserrata</i> Maxim.	ひいらぎずいな	琉, 台	Ⅶ
<i>Itea japonica</i> Oliv.	ずいな	本, 四, 九	Ⅶ
<i>Itea virginiana</i> Linn.	ばーじにあずいな	北米	Ⅶ
<i>Philadelphus californicus</i> Benth.	落葉, 低木	北米西部	Ⅶ
<i>Philadelphus coronarius</i> Linn. (<i>P. pallidus</i> Hayek.)	せいようばいかうつぎ	南欧	Ⅶ
<i>Philadelphus coronarius</i> , var. <i>aureus</i> Rehd.	低木	南欧	Ⅶ
<i>Philadelphus cymosus</i> Rehd.	低木	交配種	Ⅶ
<i>Philadelphus Delavayi</i> L. Henry	低木	中国雲南	Ⅶ
<i>Philadelphus Falconeri</i> Sarg.	低木	交配種	Ⅶ
<i>Philadelphus floridus</i> Beadle	低木	北米東部	Ⅶ
<i>Philadelphus Gordonianus</i> Lindl.	低木	北米	Ⅶ
<i>Philadelphus grandiflorus</i> Willd.	低木	北米	Ⅶ
<i>Philadelphus incanus</i> Koehne	低木	中国西部	Ⅶ
<i>Philadelphus inodorus</i> Linn.	低木	北米東部	Ⅶ
<i>Philadelphus laxis</i> Schrad.	低木	北米東部	Ⅶ
<i>Philadelphus Lemoinei</i> Lemoi.	低木	交配種	Ⅶ
<i>Philadelphus Lewisii</i> Pursh. var. <i>californicus</i> A. Gray	低木	北米	Ⅶ
<i>Philadelphus magdalenae</i> Koehne	低木	中国西部	Ⅶ
<i>Philadelphus microphyllus</i> Gray	低木	北米	Ⅶ
<i>Philadelphus nepalensis</i> Koehne	低木	ヒマラヤ	Ⅶ
<i>Philadelphus pekinensis</i> Rupr.	低木	朝鮮, 中国北部	Ⅶ
<i>Philadelphus purpurascens</i> Rehd.	低木	中国西部	Ⅶ
<i>Philadelphus Satsumi</i> Sieb.	ばいかうつぎ	本, 四, 九	Ⅶ
<i>Philadelphus Schrenkii</i> Rupr.	落葉, 低木	満洲, 朝鮮	Ⅶ
<i>Philadelphus tenuifolius</i> Rupr. et Maxim.	ちょうせんばいかうつぎ	朝鮮	Ⅶ
<i>Philadelphus tomentosus</i> Wall.	落葉, 低木	ヒマラヤ	Ⅶ
<i>Philadelphus verrucosus</i> Schrad.	低木	交配種	Ⅶ
<i>Philadelphus virginalis</i> Rehd.	低木	交配種	Ⅶ
<i>Platycrater arguta</i> Sieb. et Zucc.	ばいかあまちや	本, 四, 九	Ⅶ
<i>Ribes ambiguum</i> Maxim.	やしあびしやく	本, 四, 九	Ⅶ
<i>Ribes fasciculatum</i> Sieb. et Zucc.	やぶさんざし	本, 四, 九, 朝	Ⅶ
<i>Schizophragma hydrangeoides</i> Sieb. et Zucc.	いわがらみ	北, 本, 四, 九, 朝	Ⅶ

Pittosporaceae

とべら科

<i>Pittosporum Colensoi</i> Hook. f.	常緑, 低木	アイスランド, ニュージランド	Ⅶ
--------------------------------------	--------	-----------------	---

<i>Pittosporum crassifolium</i> Soland.	常 緑, 低 木	ニュージーランド	Ⅶ
<i>Pittosporum heterophyllum</i> Franch.	常 緑, 低 木	中 国	Ⅶ
<i>Pittosporum illicioides</i> Makino	こやすのき, 常 緑, 低 木	本(播磨), 台	Ⅶ
<i>Pittosporum phillyreoides</i> DC.	常 緑, 半高木	オーストラリア	Ⅶ
<i>Pittosporum tenuifolium</i> Gaert.	常 緑, 半高木	ニュージーランド	Ⅶ
<i>Pittosporum Tobira</i> Aiton	と べ ら	本, 四, 九, 南 朝鮮, 中国	Ⅺ
<i>Pittosporum undulum</i> Vent.	常 緑, 小高木	オーストラリア	Ⅶ
<i>Pittosporum viridiflorum</i> Soland.	常 緑, 低 木	南アフリカ	Ⅶ
<i>Sollya heterophylla</i> Lindl.	常 緑, 低 木	オーストラリア	Ⅶ

Hamamelidaceae まんさく科

<i>Corylopsis Gotoana</i> Makino	こうやみずぎ	本(中—西部)四, 九	Ⅶ
<i>Corylopsis pauciflora</i> Sieb. et Zucc.	ひゅうがみずぎ	本 州	X
<i>Corylopsis platypetala</i> Rehd. et Wils.	落 葉, 低 木	中 国	Ⅶ
<i>Corylopsis platypetala</i> Rehd. et Wils. var. <i>levis</i> Rehd. et Wils.	落 葉, 低 木	中 国	Ⅶ
<i>Corylopsis spicata</i> Sieb. et Zucc.	とさみずぎ	四 国	X
<i>Corylopsis Veitchiana</i> Bean	落 葉, 低 木	中国中部	Ⅶ
<i>Corylopsis Willmottiae</i> Rehd. et Wils.	落 葉, 低 木	中国西部	Ⅶ
<i>Disanthus cercidifolius</i> Maxim.	まるばのき, べにまんさく	本, 四	X
<i>Distylium racemosum</i> Sieb. et Zucc.	い す の き	本, 四, 九	Ⅶ
* <i>Hamamelis japonica</i> Sieb. et Zucc.	まんさく	北, 本, 四, 九	X
<i>Hamamelis mollis</i> Oliv.	落 葉, 低 木	中 国	Ⅶ
<i>Hamamelis obtusata</i> Makino	まるばまんさく	本 州	X
<i>Hamamelis vernalis</i> Sarg.	落 葉, 低 木	北 米	Ⅶ
<i>Hamamelis vernalis</i> Sarg. var. <i>tomentella</i> Rehd.	落 葉, 低 木	北 米	Ⅶ
<i>Hamamelis virginiana</i> Linn.	落 葉, 低 木	北 米	Ⅶ
<i>Liquidambar formosana</i> Hance	ふ う	台 湾	Ⅺ
<i>Liquidambar styraciflua</i> Linn.	もみじばふう	北 米	Ⅺ
<i>Loropetalum chinense</i> Oliv.	ときわまんさく	本, 中国南部, カンア山	Ⅶ
<i>Parrotiopsis involucreta</i> Schneid.	落 葉, 低 木	ヒマラヤ	Ⅶ
<i>Rhodoleia championi</i> Hook.	常 緑, 小高木	中 国	Ⅶ

Eucommiaceae とちゅう科

落葉性高木、鋸歯葉を互生し、有柄であって托葉はなく、芽は6枚の鱗片をそなえる。雌雄異株で花は無花被である。雄花は有梗で6~10個の短い雄ずいがあり、葯は線状を呈する。雌花は短梗をそなえて単立、心皮は2個であるが1個は退化する。果実は披針形で、下方に向つて狭細となり、扁平有翼の小堅果で有胚乳の1種子を含む。1属1種、中国に分布。

<i>Eucommia ulmoides</i> Oliv.	とちゅう(杜仲)	中 国	Ⅶ
--------------------------------	----------	-----	---

Platanaceae すずかけのき科

落葉性高木、掌状缺刻葉を互生、癒合する托葉を生じ、幹に鱗皮を形成する。花は単生で頭状花序となり、萼は3~8個小形で離生する、花弁は萼と同数、雄ずいは花弁と交互に出て、短い花糸および棍棒状の葯があり、葯帯は拡がつて屋根形の小楯となる。心皮はふつう単一であつて離在、1~2個の直生卵子がある。果実は堅果、種子には栄養組織がすくない。1属6種、欧洲南部、アジア西部、北米に分布。

<i>Platanus acerifolia</i> Willd. (<i>P. occidentalis</i> × <i>orientalis</i>)	高 木	交 配 種	Ⅱ
--	-----	-------	---

Platanus occidentalis Linn.	あめりかすずかけのき	北	米	II
Platanus orientalis Linn.	すずかけのき	西	部	ア
Platanus Wrightii Wats.	落葉, 高木	北	米	XX

Spiraeaceae

しもつけ科

Exochorda Giraldii Hesse	落葉, 低木	中国	北	西	部	VI
Exochorda Giraldii Hesse var. Wilsonii Rehd.	落葉, 低木	中	国			VI
Exochorda Korolkowii Lav.	落葉, 低木	トル	キ	ス	タ	ン
Exochorda macrantha Schneid.	落葉, 低木	交	配	種		VI
Exochorda racemosa Rehd.	まるばやなぎさくら	中	国	北	部	VI
Exochorda serratifolia S. Moore	まんしゅうやなぎさくら	朝	満	州		VI
Neillia affinis Hemsl.	落葉, 低木	中	国	西	部	VI
Neillia longiracemosa Hemsl.	落葉, 低木	中	国	西	部	VI
Neillia thyrsoflora D. Don	落葉, 低木	ヒ	マ	ラ	ヤ	VI
Neillia Uekii Nakai	すぐりうつぎ	朝	鮮			VI
Neillia Torreyi S. Watson	落葉, 低木	北	米	西	部	VI
Sorbaria arborea Schneid. var. glabrata Rehd.	落葉, 低木	中	国	西	部	XX
Sorbaria assurgens Vilm. et Bois.	落葉, 低木	中	国			VI
Sorbaria grandiflora Maxim.	低木	シ	ベ	リ	ア	東
Sorbaria Lindleyana Maxim. (S. tomentosa Rehd.)	落葉, 低木	ヒ	マ	ラ	ヤ	VI
Sorbaria sorbifolia A. Br. (S. Kirilowii Maxim.)	落葉, 低木	ア	ジ	ヤ	北	部, ウ
Sorbaria sorbifolia A. Br. Var. stellipila Maxim.	ほざきななかまど	北, 本	(北)			VI
Spiraea Aitchisoni Hemsl.	落葉, 低木	ア	フ	ガ	ニ	ス
Spiraea albiflora Zab.	落葉, 低木	栽	培	種		VI
Spiraea arborea Bean	低木	中	国			I
Spiraea Aruncus Linn.	落葉, 低木	欧	洲			VI
Spiraea Bella Sims.	落葉, 低木	ヒ	マ	ラ	ヤ	VI
Spiraea Billardii Herineq. (S. Douglasii × salicifolia)	低木	交	配	種		VI
Spiraea Blumei G. Don	いわがさ	本, 四, 九, 朝				VI
Spiraea Bumalda Burvenich.	落葉, 低木	交	配	種		VI
Spiraea canescens D. Don	落葉, 低木	ヒ	マ	ラ	ヤ	VI
Spiraea cantoniensis Lour.	こでまり	中	国, 東	印	度	VI
Spiraea chamaedryfolia Linn.	落葉, 低木	ア	ジ	ヤ	北	西
Spiraea Douglasii Hook.	低木	北	米			VI
Spiraea Fritschiana Schneid.	落葉, 低木	中	国	中	部	~
Spiraea Henryi Hemsl.	低木	中	国			VI
Spiraea japonica Linn. f. var. ovatifolia Koidz.	しもつけ	北, 本, 四, 九	朝, 中	国		VI
Spiraea latifolia Borkh.	落葉, 低木	北	米	東	部	VI
Spiraea longigemmis Maxim.	落葉, 低木	中	国	北	西	部
Spiraea Margaritae X, Zabel	落葉, 低木	交	配	種		VI
Spiraea Menziesii Hook.	落葉, 低木	北	米	西	部	VI
Spiraea mollifolia Rehd.	落葉, 低木	中	国	西	部	VI
Spiraea prunifolia Sieb. et Zucc.	しじみばな	中	国			VI
Spiraea Rosthornii Pritz.	落葉, 低木	中	国	西	部	VI

<i>Spiraea salicifolia</i> Linn.	ほざきしもつけ	北, 本(北中部) VII
<i>Spiraea Sargentiana</i> Rehd.	落葉, 低木	中国西部 VII
<i>Spiraea Sargentiana</i> Rehd. var. <i>Froabelli</i> Rehd.	落葉, 低木	交配種 VII
<i>Spiraea Thunbergii</i> Sieb.	ゆきやなぎ	中国 VII
<i>Spiraea tomentosa</i> Linn.	落葉, 低木	北米 VII
<i>Spiraea trichocarpa</i> Nakai	ちようせんしもつけ 低木	朝鮮 VII
<i>Spiraea trilobata</i> Linn.	落葉, 低木	トルコ, 中国北部, シベリア VII
<i>Spiraea uratensis</i> Franch.	落葉, 低木	中国北西部, モンゴール VII
<i>Spiraea Vanhouttei</i> Zab.	低木	交配種 VII
<i>Spiraea Veitchii</i> Hemsl.	落葉, 低木	中国中部 VII
<i>Spiraea Wilsonii</i> Duthie	落葉, 低木	中国中部及西部 VII
<i>Stephanandra incisa</i> Zab.	こごめうつぎ	北, 本, 四, 九 VII

Malaceae な し 科

<i>Amelanchier alnifolia</i> Nutt.	落葉, 低木	北米コロラド XX
* <i>Amelanchier asiatica</i> Endl.	ざいふりぼく	本, 四, 九, 朝
<i>Amelanchier Botryapium</i> Britt. et Brown	落葉, 低木	北米 XX
<i>Amelanchier canadensis</i> Med.	落葉, 低木	北米 XX
<i>Amelanchier humilis</i> Wieg.	落葉, 低木	北米 XX
<i>Amelanchier laevis</i> Wieg.	落葉, 低木	北米 XX
<i>Amelanchier ovalis</i> Med.	落葉, 低木	南欧 XX
<i>Chaenomeles lagenaria</i> Koidz.	ぼけ	中国 VII
<i>Cotoneaster acuminata</i> Lindl.	落葉, 低木	ヒマラヤ II
<i>Cotoneaster acutifolia</i> Turcz.	落葉, 低木	中国北部 II
<i>Cotoneaster adpressa</i> Bois.	落葉, 低木	中国西部 XX
<i>Cotoneaster apiculata</i> Rehd. et Wils.	落葉, 低木	中国西部 XX
<i>Cotoneaster bacillaris</i> Wall.	落葉, 低木	ヒマラヤ II
<i>Cotoneaster bullata</i> Bois.	落葉, 低木	中国西部 XX
<i>Cotoneaster bullata</i> Bois. var. <i>floribunda</i> Rehd. et Wils.	落葉, 低木	中国 XX
<i>Cotoneaster Dammeri</i> Schneid.	常緑, 低木	中国中部 XX
<i>Cotoneaster Dammeri</i> Schneid. var. <i>radicans</i> Schneid.	常緑, 低木	中国西部 XIX
<i>Cotoneaster Dielsiana</i> Pritzl.	落葉, 低木	中国 XX
<i>Cotoneaster disticha</i> Lange	常緑, 半落葉, 低木	ヒマラヤ XX
<i>Cotoneaster divaricata</i> Rehd. et Wils.	落葉, 低木	中国 XX
<i>Cotoneaster Francheti</i> Bois.	半常緑, 低木	中国西部 II
<i>Cotoneaster foveolata</i> Rehd. et Wils.	落葉, 低木	中国中部 XIX
<i>Cotoneaster frigida</i> Lindl.	常緑, 高性低木	ヒマラヤ II
<i>Cotoneaster Harroviana</i> Wils.	常緑, 低木	中国西部 XIX
<i>Cotoneaster hebeophylla</i> Diels.	落葉, 低木	中国 II
<i>Cotoneaster Henryana</i> Rehd. et Wils.	半常緑, 低木	中国西部 XIX
<i>Cotoneaster horizontalis</i> Decne.	半常緑, 低木	中国西部 XX
<i>Cotoneaster horizontalis</i> Decne. var. <i>Wilsonii</i> Hort.	半常緑, 低木	栽培品 XX
<i>Cotoneaster hupehensis</i> Rehd. et Wils.	常緑, 低木	中国中~西部 XIX

<i>Cotoneaster integerrima</i> Med.	常緑, 低木	北部アジヤ~アルタイ	XX
<i>Cotoneaster lactea</i> W. W. Sm.	常緑, 低木	中国雲南	XX
<i>Cotoneaster lucida</i> Schlecht.	落葉, 低木	アルタイ山系	XI
<i>Cotoneaster melanocarpa</i> Lodd. var. <i>laxiflora</i> Schneid.	常緑, 低木	中部アジヤ	VII
<i>Cotoneaster microphylla</i> Lindl.	常緑, 低木	ヒマラヤ	VII
<i>Cotoneaster microphylla</i> Lindl. var. <i>cochleata</i> Rehd. et Wils.	常緑, 臥, 低木	中国西部	XX
<i>Cotoneaster microphylla</i> Lindl. var. <i>thymifolia</i> Koehne	常緑, 低木	ヒマラヤ	XIX
<i>Cotoneaster moupinensis</i> Franch.	低木	中国西部	XX
<i>Cotoneaster nitens</i> Rehd. et Wils.	落葉, 低木	中国西部	XI
<i>Cotoneaster obscura</i> Rehd. et Wils.	落葉, 低木	中国西部	XI
<i>Cotoneaster pannosa</i> Franch.	半常緑, 低木	中国	XX
<i>Cotoneaster praecox</i> Vilm.	常緑, 低木	栽培品	XI
<i>Cotoneaster racemiflora</i> K. Koch	落葉, 低木	南欧, 北阿	XX
<i>Cotoneaster racemiflora</i> K. Koch var. <i>orbicularis</i> Dipp.	落葉, 低木	ヒマラヤ	XX
<i>Cotoneaster rosea</i> Edgew.	落葉, 低木	ヒマラヤ西北部 アフガニスタン	XIX
<i>Cotoneaster rotundifolia</i> Lindl.	常緑, 低木	ヒマラヤ	XX
<i>Cotoneaster salicifolia</i> Franch.	常緑, 低木	中国西部	II
<i>Cotoneaster Simonsii</i> Bak.	半常緑, 低木	ヒマラヤ	II
<i>Cotoneaster tenuipes</i> Rehd. et Wils.	半常緑, 低木	中国西部	VII
<i>Cotoneaster tomentosa</i> Lindl.	低木	欧州, 西亜	XX
<i>Cotoneaster turbinata</i> Craib.	半常緑, 低木	中国西部	II
<i>Cotoneaster Zabelii</i> Schneid.	落葉, 低木	中国	II
<i>Crataegus cuneata</i> Sieb. et Zucc.	さんざし	中国蒙古	VII
<i>Crataegus fecunda</i> Sarg.	落葉, 小高木	北米	VII
<i>Eriobotrya japonica</i> Lindl.	びわ	中国, マラヤ	VII
<i>Malus Halliana</i> Koehne	かいどう	中国, 蒙古	VII
<i>Malus Sieboldii</i> Rehd.	ずみ	北, 本, 四, 九	IX
<i>Malus Sieboldii</i> Rehd. var. <i>Zumi</i> Asami	おおずみ	北, 本, 四, 九	XX
<i>Malus silvestris</i> Mill.	落葉小高木	欧州	IX
<i>Malus spontanea</i> Makino	のかいどう	九州(霧島)	XX
<i>Osteomeles subrotunda</i> K. Koch	いそざんしょう	琉球	VII
* <i>Photinia glabra</i> Maxim.	かなめもち	本, 四, 九	
<i>Photinia serrulata</i> Lindl.	おおかなめもち(石南)	中国	VII
* <i>Pourthiaea laevis</i> Koidz.	かまつか	本, 四, 九	
<i>Pourthiaea Zollingeri</i> Decne.	けかまつか	北, 本, 四, 九, 朝, 中国	XIX
<i>Pseudocydonia sinensis</i> Schneid.	かりん	中国	VII
<i>Pyracantha angustifolia</i> Schneid.	たちばなもどき	中国	XX
<i>Pyracantha coccinea</i> Roem.	常緑, 低木	イタリー, アジヤ西部	XIX
<i>Pyracantha coccinea</i> Roem. var. <i>Lalandii</i> Dipp.	常緑, 低木	欧州, 西亜	XX
<i>Pyracantha crenato-serrata</i> Rehd. (<i>P. yunnanensis</i> Chitten.)	低木	中国中~西部	XX
<i>Pyracantha crenulata</i> Roem.	常緑, 低木	ヒママヤ	VII
<i>Pyracantha crenulata</i> Roem. var. <i>Rogersiana</i> A. B. Jacks.	低木	中国西南部	XX
<i>Pyrus betulaeifolia</i> Bunge	ほくしまめなし	落葉, 高木	中国北部 IX

<i>Pyrus Calleryana</i> Dcne.	落葉, 高木	中 国	XX
<i>Pyrus serotina</i> Rehd. var. <i>culta</i> Rehd. ⁽⁴⁾	にほんなし	裁 培 種	VII
<i>Rhaphiolepis umbellata</i> Makino	しゃりんばい	本, 九	VII
<i>Rhaphiolepis umbellata</i> Makino var. <i>Mertensii</i> Makino	まるぼのしゃりんばい	本, 四, 九, 朝	VII
<i>Sorbus alnifolia</i> Koch	あずきなし	北, 本, 四, 九 朝, 満, 中国	VII
* <i>Sorbus gracillis</i> Koch	なんきんななかまど	本, 四, 九	
* <i>Sorbus japonica</i> Hedl.	うらじろのき	本, 四, 九	
<i>Sorbus latifolia</i> Pers.	落 葉, 半高木	欧	洲 VII
<i>Sorbus Wilfordii</i> Koehne	つしまななかまど		
<i>Stranvaesia Davidiana</i> Dcne.	常 緑, 低 木	中国西, 中部	VII
<i>Stranvaesia Davidiana</i> Dcne. var. <i>undulata</i> Rehd. et Wils.		中国中, 西部	VII

註⁽⁴⁾.....菊池秋雄, 果樹園芸学1948

Rosaceae

ば ら 科

<i>Holodiscus discolor</i> Maxim. var. <i>ariaefolius</i> Asch. et Graeb.			
	低 木	北	米 VII
<i>Holodiscus dumosus</i> Heller	落 葉, 低 木	北米,	メキシコ VII
<i>Holodiscus racemosa</i> Rehd.	低 木	中 国	VII
<i>Kerria japonica</i> DC.	や ま ぶ き	北, 本, 四, 九, ~中国	VII
<i>Osmaronia cerasiformis</i> Greene	落 葉, 低 木	北 米 西 北 部	VII
<i>Physocarpus amurensis</i> Maxim.	落 葉, 低 木	満 洲, 朝 鮮	IX
<i>Physocarpus bracteatus</i> Rehd.	落 葉, 低 木	北 米	IX
<i>Physocarpus capitatus</i> Ktze.	落 葉, 低 木	北 米	IX
<i>Physocarpus intermedius</i> Schneid.	落 葉, 低 木	北 米	IX
<i>Physocarpus monogynus</i> Torr.	落 葉, 低 木	北 米	IX
<i>Physocarpus opulifolius</i> Maxim.	落 葉, 低 木	北 米	IX
<i>Prinsepia sinensis</i> Oliv.	落 葉, 低 木	満 洲	VII
<i>Prinsepia uniflora</i> Batal.	落 葉, 低 木	中国西北部	VII
<i>Rhodotypos scandens</i> Makino	しろやまぶき	本州, 朝, 中国	VII
<i>Rosa acicularis</i> Lindl.	落 葉, 低 木	北 米	XX
<i>Rosa banksiopsis</i> Bak.	落 葉, 低 木	中国西部	XX
<i>Rosa Beggeriana</i> Schrenk.	落 葉, 低 木	北ベルシア, アルタイ	XX
<i>Rosa blanda</i> Ait. (<i>R. fraxinifolia</i> Borkh.)	落 葉, 低 木	北 米	XX
<i>Rosa cannina</i> Linn.	低 木	欧 洲	IX
<i>Rosa cinnamomea</i> Linn.	落 葉, 低 木	歐洲, 西部アジア	IX
<i>Rosa Hemsleyana</i> Tackholm.	落 葉, 低 木	中国中部	XI
<i>Rosa microphylla</i> Roxb. var. <i>hirtula</i> Regel.	さんしょういばら	本 州	XI
<i>Rosa Moyesii</i> Hemsl. et Wils. var. <i>Fargesii</i> Rolfe	落 葉, 低 木	栽 植 品	XI
<i>Rosa pisocarpa</i> A. Gray	低 木	北 米	XI
* <i>Rosa polyantha</i> Sieb. et Zucc.	の い ば ら	北, 本, 四, 九	
<i>Rosa rugosa</i> Thunb.	は ま な す	北, 本	VII
<i>Rosa rugosa</i> Thunb. var. <i>plena</i> Regel.	まいかい (玫瑰)	中 国	VII
<i>Rosa rubrifolia</i> Vill.	落 葉, 低 木	歐洲中南部	XI
<i>Rosa sempervirens</i> Linn.	常 緑, 低 木	南欧, 北アフリカ	XI
<i>Rosa sericea</i> Lindl.	落 葉, 低 木	ヒ マ ラ ヤ	XI

<i>Rosa setipoda</i> Hemsl. et Wils.	落葉, 低木	中国中部	XI
<i>Rosa setigera</i> Michx.	落葉, 蔓状, 低木	北米	XI
<i>Rosa spinosissima</i> Linn.	低木	欧洲, 西部アジア	XI
* <i>Rosa Wichuraiana</i> Crep.	てりはのいばら	本, 四, 九, 台, 朝, 中国	
<i>Rosa Woodsii</i> Lindl.	低木	北米	XI
* <i>Rubus Buergeri</i> Miq.	ふゆいちご	本, 四, 九, 朝, 台, 中国	
* <i>Rubus hirsutus</i> Thunb.	くさいちご	本, 四, 九, 朝, 中国	
<i>Rubus leucodermis</i> Torr. et Gr.	低木	北米	VII
<i>Rubus macrophyllus</i> Weihe et Nees.	蔓状, 低木	欧洲	XX
<i>Rubus minusculus</i> Leveil. et Van.	ひめばらいちご	本, 四, 九	VII
<i>Rubus nessensis</i> W. Hall.	蔓状, 低木	欧洲	VII
<i>Rubus occidentalis</i> Linn.	低木性	北米	VII
<i>Rubus odoratus</i> Linn.	はないちご, 低木	北米	VII
* <i>Rubus palmatus</i> Thunb. var. <i>typica</i> Makino	ながばのもみじいちご	本, 四, 九, 朝, 中国	
<i>Rubus peltatus</i> Maxim.	はすのはいちご	本, 四, 九	VII
<i>Rubus Sieboldi</i> Blume	ほうろくいちご	本, 四, 九, 琉球 中国南部	VII
<i>Sibiraea altaiensis</i> Schneid.	落葉, 低木	シベリア	XX
<i>Sieversia pentapetala</i> Greene	ちんぐるま	北, 本, 樺太, アリウーシヤン	VII

Amygdalaceae

さくら科

<i>Prunus americana</i> Marsh.	落葉, 高木	北米	II
<i>Prunus avium</i> Linn.	落葉, 高木	欧洲, アジア西部	VII
<i>Prunus Besseyi</i> Bailey	高木	北米	II
<i>Prunus brigantiaea</i> Vill.	落葉, 低木	フランス東南地方	VII
<i>Prunus cerasifera</i> Ehrh.	落葉, 高木	西亜, コーカサス	VII
<i>Prunus cerasifera</i> Ehrh. var. <i>pissardii</i> Koehne	こうようざくら	コーカサス	VII
<i>Prunus cerasoides</i> D. Don	しつきむざくら 落葉, 小高木	シッキム, ヒマラヤ	VII
<i>Prunus cerasus</i> Linn.	高木	アジア西部, 南欧	II
<i>Prunus domestica</i> Linn.	落葉, 小高木	西部アジア, 欧洲	II
<i>Prunus emarginata</i> Walp.	低木	北米	II
<i>Prunus glandulosa</i> Thunb.	ひとえのにわざくら	中国北部	II
* <i>Prunus Grayana</i> Maxim.	うわみずざくら	北, 本, 四, 九	
<i>Prunus insititia</i> Linn.	落葉, 低木	西部アジア, 欧洲	VII
<i>Prunus japonica</i> Thunb.	にわうめ	中国北部	VII
<i>Prunus incisa</i> Thunb. var. <i>kinkiensis</i> Ohwi	きんきまめざくら	本州	VII
<i>Prunus Lannesiana</i> Wilson	さとざくら	栽培	VII
<i>Prunus Lannesiana</i> Wils. var. <i>speciosa</i> Makino	おおしまざくら	本伊豆	VII
<i>Prunus Laurocerasus</i> Linn.	せいようばくちのき	地中海沿岸地方	XII
<i>Prunus Laurocerasus</i> Linn. var. <i>caucasica</i> Jaeg.	常緑, 低木	南欧	XII
<i>Prunus Mahaleb</i> Linn.	落葉, 半高木	欧洲, 西アジア	II
<i>Prunus Maximowiczii</i> Rupr.	みやまざくら	北, 本, 九, 朝, 樺	II
<i>Prunus Mume</i> Sieb. et Zucc.	うめ	中国	VII
<i>Prunus Mume</i> Sieb. et Zucc. var. <i>purpurea</i> Makino	こうばい	栽培	VII

Prunus Padus Linn.	えぞのうわみざくら	北 海 道	VI
Prunus pensylvanica Linn.	半 高 木	北	米 II
Prunus Persica Stock. var. vulgaris Maxim.	も も	中 国 中 部	VI
Prunus pseudo-cerasus Lindl.	からみざくら	中 国	II
Prunus pumila Linn.	落 葉, 低 木	北	米 VI
Prunus Reverchonii Sarg.	落 葉, 低 木	北	米 II
Prunus serotina Ehrh.	落 葉, 高 木	北	米 II
* Prunus Jamasakura Sieb., ex Koidz.	やまざくら	本, 四, 九	VI
Prunus spinosa Linn.	刺 性 低 木	欧 洲, 北 阿, 西 亜	II
Prunus spinulosa Sieb. et Zucc.	りんぼく	本, 四, 九, 琉	VI
Prunus Ssiori Fr. Schm.	しうりざくら	北, 本, 樺 太, 満 洲	IX
Prunus subhirtella Miq.	こひがんざくら	栽 培	VI
Prunus subhirtella Miq. form. pendula Maxim.	いとさくら	栽 琉	VI
Prunus tomentosa Thunb.	ゆすらうめ	中 国	VI
Prunus virginiana Linn.	落 葉, 半 高 木	北	米 II
Prunus virginiana var. demissa Torr.	落 葉, 半 高 木	北	米 II
Prunus yedoensis Matsum. (おおしまざくら×えどひがん)	そめいよしの	栽 培	VI
Prunus Zippeliana Miq.	ばくちのき	本, 四, 九, 琉, 台	VI

Leguminosae

ま め 科

Acacia armata R. Br.	低 木	オーストラリア	VI
Acacia Baileyana F. Muell.	半 高 木	ニューサウスウエルズ	VI
Acacia cultriformis Cunn.	常 緑, 低 木	オーストラリア	VI
Acacia dealbata Link. (A. decurrens Willd. var. dealbata F. V. M.)	高 木	オーストラリア	IX
Acacia decipiens R. Br.	低 木	オーストラリア	IX
Acacia decurrens Willd.	高 木	南オーストラリア	IX
Acacia elata Cunn.	半 高 木	オーストラリア	VI
Acacia elongata Sieb.	高 低 木	オーストラリア	VI
Acacia Farnesiana Willd.	低 木	熱帯アメリカ	VI
Acacia horrida Willd.	低 木	南アフリカ	VI
Acacia juniperina Willd.	低 木	オーストラリア	VI
Acacia longifolia, var. floribunda. F. V. M.	小 高 木	オーストラリア	VI
Acacia Melanoxylon R. Br.	低 木	オーストラリア	VI
Acacia mollissima Willd. (A. decurrens var. mollis Lindl.)	わ っ と る	オーストラリア	VI
Acacia neriifolia Cunn.	半 高 木	オーストラリア	VI
Acacia pycnantha Benth.	半 高 木	南オーストラリア	VI
Acacia retinodes Schecht.	半 高 木	オーストラリア	VI
Acacia saligna Wendl.	低 木	オーストラリア	VI
Acacia suaveolens Willd.	低 木	オーストラリア	IX
Acacia subporosa F. Muell.	低 木	オーストラリア	VI
Acacia verticillata Willd.	低 木	オーストラリア	VI
Adenocarpus complicatus Gren. et Godr.	常 緑, 低 木	南 欧	VI
* Albizzia Julibrissin Duraz.	ね む の き	本, 四, 九, 南アジア	
Albizzia Kalkora Prain.	落 葉, 高 木	中国中~東部, インド	VI

<i>Albizzia lophanta</i> Benth.	低	木	オーストラリア	VII
<i>Albizzia procera</i> Benth.	高	木	オーストラリア	VII
<i>Amorpha californica</i> Nutt.	落葉, 低	木	北	米 IX
<i>Amorpha caroliniana</i> Rydb.	亜	低 木	北	米 IX
<i>Amorpha canescens</i> Nutt.	低	木	北	米 IX
<i>Amorpha canescens</i> Nutt. var. <i>glabrata</i> Gray	亜	低 木	北	米 VII
<i>Amorpha fruticosa</i> Linn.	いたちはぎ		北	米 IX
<i>Amorpha fragrans</i> Sweet	常緑, 低	木	北	米 IX
<i>Brachysema lanceolatum</i> Meis.	常緑, 蔓状	低木	オーストラリア	VII
<i>Caesalpinia japonica</i> Sieb. et Zucc.	じゃけつ	いばら	本, 四, 九, 琉	XI
<i>Caragana arborescens</i> Lam.	落葉, 低木(小高木)		シベリヤ, 満洲	VII
<i>Caragana decorticans</i> Hemsl.	低木又は半高木		アフガニスタン	VII
<i>Caragana sinica</i> Rehd.	むれすずめ		中国, 満洲	VII
<i>Cassia australis</i> Sims	常緑, 低	木	オーストラリア	VII
<i>Ceratonia Siliqua</i> Linn.	常緑, 高	木	欧	洲 VII
<i>Cercis canadensis</i> Linn.	落葉, 半高木		北	米 VI
<i>Cercis chinensis</i> Bunge	はなずおう		中	国 VI
<i>Cercis occidentalis</i> Torr.	落葉, 低	木	北米, 加	洲 XX
<i>Cercis siliquastrum</i> Linn.	落葉, 半高木		南欧, 西	亜 XX
<i>Chorizema cordatum</i> Lindl.	常緑, 低	木	オーストラリア	VII
<i>Cladrastis lutea</i> K. Koch	落葉, 半高木		北	米 XI
<i>Cladrastis shikokiana</i> Makino	ゆくのき		本, 四, 九	XI
<i>Colutea arborescens</i> Linn.	常緑, 低	木	南	欧 VII
<i>Colutea cilicica</i> Boiss., (<i>C. melanocalyx</i> Hort.)	落葉, 低	木	中部	アジア VII
<i>Colutea istria</i> Mill.	落葉, 低	木	中部	アジア VII
<i>Cytisus elongatus</i> Waldst. et Kit.	常緑, 低	木	欧	洲 VII
<i>Cytisus grandiflorus</i> Hort.	低	木	欧	洲 VII
<i>Cytisus hirsutus</i> Linn.	常緑, 低	木	南欧	洲 VII
<i>Cytisus maderensis</i> Mast.	高性	低 木	マ	デラ VII
<i>Cytisus monspessulanus</i> Linn.	常緑, 低	木	カナリー	島 VII
<i>Cytisus multiflorus</i> Sweet	常緑, 低	木	ス	ペイン VII
<i>Cytisus nigricans</i> Linn.	落葉, 低	木	欧洲	中, 南部 VII
<i>Cytisus praecox</i> Bean	低	木	交	配種 VII
<i>Cytisus purpureus</i> Scop.	伏性	低 木	南オーストラリア イタリー北部	VII
<i>Cytisus scoparius</i> Link	えにしだ		欧	洲 VII
<i>Cytisus sessilifolius</i> Linn.	常緑, 低	木	南欧, 北	阿 VII
<i>Cytisus spachianus</i> Kuntze	低	木	カナリー	島 VII
<i>Cytisus spinosus</i> Desc.	低	木	欧	洲 VII
<i>Cytisus supinus</i> Linn.	常緑, 低	木	中, 南	欧 VII
<i>Dalbergia hupeana</i> Hance	たむのき			VII
<i>Desmodium canadense</i> DC.	低	木 状	北	米 VII
* <i>Desmodium racemosum</i> DC.	ぬすびとはぎ		北, 本, 四, 九, 琉, 朝	IV
<i>Desmodium tiliaefolium</i> G. Don	落葉, 低	木	ヒ	マラヤ VII
<i>Dorycnium germanicum</i> Rouy	低	木 状	ス	イツランド VII

<i>Dorycnium rectum</i> Linn.	低 木 状	地中海沿岸地方	VI
<i>Dorycnium suffruticosum</i> Vill.	低 木 状	南 欧	VI
<i>Genista anglica</i> Linn.	刺 性, 低 木	西 欧	VI
<i>Genista canariensis</i> Linn.	低 木	カナリー島	VI
<i>Genista germanica</i> Linn.	有 刺 低 木	欧洲中, 南部	VI
<i>Genista tinctoria</i> Linn.	低 木	欧洲南, 東 部	VI
<i>Gleditsia aquatica</i> Marsh.	落 葉, 高 木	北 米	XX
<i>Gleditsia japonica</i> Miq.	さ い か ち	本, 四, 九	XX
<i>Gleditsia sinensis</i> Lam.	落 葉, 高 木	中 国	XX
<i>Gleditsia triacanthos</i> Linn.	落 葉, 高 木	北 米	XX
<i>Goodia lotifolia</i> Salisb.	低 木	オーストラリア	VI
<i>Gymnocladus dioicus</i> K. Koch	落 葉, 高 木	北 米	XX
<i>Hardenbergia monophylla</i> Benth.	つる性 亜低木	オーストラリア	VI
<i>Hardenbergia violacea</i> Benth.	低 木	オーストラリア	VI
<i>Hedysarum multijugum</i> Maxim.	低 木	モンゴリヤ	VI
<i>Indigofera amblyantha</i> Craib.	低 木	中 国	VI
<i>Indigofera australis</i> Willd.	落 葉, 亜低木	オーストラリア	VI
<i>Indigofera Gerardiana</i> Bak. (I. <i>Dosua</i> Lindl.)	落 葉, 低 木	ヒマラヤ	VI
<i>Indigofera macrostachys</i> Vent.	落 葉, 低 木	中 国	VI
<i>Indigofera Kirilowii</i> Maxim.	落 葉, 低 木	中国北部, 朝鮮	VI
* <i>Indigofera pseudo-tinctoria</i> Matsum.	こまつなぎ	本, 九	
<i>Laburnum alpinum</i> Brecht. et Prsl.	落 葉, 低 木	南 欧	VI
<i>Laburnum anagyroides</i> Medic.	落 葉, 低 木	南 欧	VI
<i>Laburnum Watereri</i> Dipp. (<i>L. alpinum</i> × <i>anagyroides</i>)	落 葉, 低 木	交 配 種	IX
* <i>Lespedeza bicolor</i> Turcz. form. <i>acutifolia</i> Matsum.	やまはぎ	本, 四, 九	
* <i>Lespedeza Buergeri</i> Miq.	きはぎ	本, 四, 九	
<i>Lespedeza japonica</i> Bail. var. <i>intermedia</i> Nakai	ちょうせんやまはぎ	朝 鮮	VI
<i>Lespedeza Maximowiczii</i> Schneid.	ちょうせんきはぎ	朝 鮮	VI
* <i>Lespedeza pilosa</i> Sieb. et Zucc.	ねこはぎ	本, 四, 九, 朝, 中国	
<i>Lespedeza virgata</i> DC.	まきえはぎ	本, 四, 九, 琉 朝, 中国	VI
<i>Maackia amurensis</i> Rupr.	落 葉, 高 木	満洲, アムール	VI
<i>Maackia chinensis</i> Takeda	落 葉, 高 木	中 国 中 部	IX
<i>Maackia floribunda</i> Takeda	はねみいぬえんじゅ	本, 四, 九, 台, 中国	VI
<i>Petteria ramentacea</i> Presl	落 葉, 低 木	アルバニヤ	VI
<i>Piptanthus nepalensis</i> Sweet	半常緑, 低 木	ヒマラヤ	VI
<i>Poinciana Gilliesii</i> Hook.	常 緑, 低 木	南 米	VI
<i>Rhynchosia phaseoloides</i> DC.	蔓 性, 亜低木	インド西部	VI
<i>Robinia fertilis</i> Ashe	落 葉, 低 木	北 米	XI
<i>Robinia hispida</i> Linn.	低 木	北 米	XI~XX
<i>Robinia Kelseyi</i> Hutchins.	落 葉, 低 木	北 米 東 部	IX
<i>Robinia pseudoacacia</i> Linn.	にせあかしや	北 米	VI
<i>Robinia pseudoacacia</i> L. var. <i>Bessoniana</i> Kirchn.	青島とげなし	北 米	IX
<i>Robinia pseudoacacia</i> L. var. <i>umbraculifera</i> DC.	英国とげなし, 低木	北 米	IX
<i>Robinia viscosa</i> Vent.	落 葉, 高 木	北 米	I

<i>Sophora japonica</i> Linn.	えんじゆ	中 国	I
<i>Sophora japonica</i> Linn. var. <i>pendula</i> Loud.	しだれえんじゆ	中 国	VII
<i>Sophora tetraptera</i> Ait. var. <i>grandiflora</i> . Hook. f.	小 高 木	ニュージーランド	VII
<i>Sophora viciifolia</i> Hance	半常緑, 低 木	中国 西部	VII
<i>Spartium junceum</i> Linn.	低 木	カナリー島	VII
<i>Swainsonia galegifolia</i> R. Br.	低 木	オーストラリア	VII
<i>Ulex europaeus</i> Linn.	常 緑, 低 木	欧洲中~西部	VII
<i>Ulex Gallii</i> Planch.	低 木	西 欧 洲	VII
* <i>Wistaria brachybotrys</i> Sieb. et Zucc.	やまふじ	本, 四, 九	
<i>Wistaria floribunda</i> DC.	ふ じ	本, 四, 九	VII
<i>Wistaria floribunda</i> DC. var. <i>alba</i> Bailey	しろばなふじ	栽 培	VII
Rutaceae	み かん 科		
<i>Calodendron capensis</i> Thunb.	落 葉, 高 木	南アフリカ, ケープ	VII
<i>Evodia Danielli</i> Hemsl.	ちょうせんごしゅゆ	中国北部, 朝鮮	VII
<i>Evodia hupehensis</i> Dode	落 葉, 高 木	中 国	VII
<i>Evodia rutaecarpa</i> Hook. f. & Thoms.	ご しゅ ゆ	中 国	VII
<i>Fagara ailanthoides</i> Engler (<i>Zanthoxylum ailanthoides</i> Sieb. et Zucc.)	からずざんしょう	本, 四, 九	IX
* <i>Fagara mantchurica</i> Honda	いぬざんしょう	本, 四, 九	
<i>Orixa japonica</i> Thunb.	こくさぎ	本, 四, 九	XI
<i>Phellodendron amurense</i> Rupr.	き は だ	ア ム ール	X
<i>Phellodendron chinense</i> Schneid.	落 葉, 高 木	中国 中部	X
<i>Phellodendron Lavalleyi</i> Dode	みやまきはだ	北, 本, 四, 九, 朝, 中国	X
<i>Phellodendron piriforme</i> E. Wolf.	落 葉, 高 木	自生地 不詳	X
<i>Poncirus trifoliata</i> Rafin.	か ら た ち	中国 北部	VII
<i>Ptelea trifoliata</i> Linn.	ほつぶのき	北 米	IX
<i>Ptelea trifoliata</i> L. Var. <i>pubescens</i> Pursh.	落 葉, 低 木	北 米	IX
<i>Ptelea mollis</i> Curtis	落 葉, 低 木	北 米	IX
<i>Xanthoxylum americanum</i> Mill.	低 木	北 米	VII
<i>Xanthoxylum Bungei</i> Planch.	低 木	中国 北中部	VII
<i>Zanthoxylum Avicennae</i> DC.	常 緑, 低 木	ホ ン コ ン	VII
<i>Zanthoxylum piperitum</i> DC.	さんしょう	北, 本, 四, 九	VII
<i>Zanthoxylum planispinum</i> Sieb. et Zucc.	ふゆざんしょう	本, 四, 九, 琉, 朝, 中国	VII
Simarubaceae	に が き 科		
<i>Ailanthus altissima</i> Swing.	し ん じ ゆ	中 国	
<i>Ailanthus Giraldii</i> Dode	落 葉, 高 木	中国 西部	IX
<i>Picrasma ailanthoides</i> Planch.	に が き	北, 本, 四, 九 琉, 台, 中国	IX
Meliaceae	せ ん だ ん 科		
<i>Cedrela sinensis</i> Juss.	ちゃんちん	中 国	IX
<i>Melia Azedarach</i> Linn.	落 葉, 高 木	西南アジア	VII
<i>Melia Azedarach</i> Linn. var. <i>japonica</i> Makino	せ ん だ ん	四, 九	VII
Euphorbiaceae	たかとうだい科		
<i>Alchornea trewioides</i> Muell. Arg.	おおばべにがしわ	中国 中南部	VII

<i>Aleurites cordata</i> Steud.	あぶらぎり	台 湾	XX
<i>Aleurites Fordii</i> Hemsl.	しなあぶらぎり	中 国	IX
<i>Andrachne colchia</i> Fisch. et Mey.	低 木	中 部 ア ジ ア	VII
<i>Bischofia javanica</i> Blume	あ か ぎ	台 湾	VII
<i>Daphniphyllum glaucescens</i> Blume	ひめゆずりは	本, 四, 九	VII
<i>Daphniphyllum humile</i> Maxim.	えぞゆずりは	北, 本北, 中部	VII
<i>Daphniphyllum macropodum</i> Miq.	ゆ ず り は	本, 四, 九	VII
<i>Glochidion Fortunei</i> Hance	ひらみかんこのき	(奄)大島, 琉, 台	VII
<i>Glochidion obovatum</i> Sieb. et Zucc.	か ん こ の き	本(南), 四, 九	IX
<i>Jatropha curcus</i> Linn.	半 高 木	キューバ熱帯アメリカ	VII
<i>Mallotus apelta</i> Muell. Arg.	はくめんかんじゅ	中 国	IX
* <i>Mallotus japonicus</i> Muell. Arg.	あかめがしわ	本, 四, 九	
<i>Phyllanthus flexuosus</i> Muell. Arg.	こぼんのき	本, 四, 九, 中国	XI
<i>Phyllanthus nivosum</i> Bull. var. <i>roseo-pictus</i> Hort.	ようしゅこぼんのき	サウス, シー島	VII
<i>Sapium japonica</i> (S. et Z.) Pax. et Hoffm.	し ら き	本, 四, 九, 琉, 朝, 中国	VII
<i>Seborium sebiferum</i> (L) Hurusawa	なんぎんはげ	中 国	XI
<i>Securinea ramiflora</i> Muell. Arg.	ひとつばはぎ	本, 四, 九, 琉, 朝, 台, 中国	XI
Buxaceae	つ げ 科		
<i>Buxus japonica</i> Muell. Arg.	あさまつげ	本(西部), 四, 九	VI
<i>Buxus microphylla</i> Sieb. et. Zucc. var. <i>microphylla</i>	ひ め つ げ	栽 培	VI
<i>Pachysandra terminalis</i> Sieb. et Zucc.	ふ っ き そ う	亜 低 木	IV
Empetraceae	がんこうらん科		
<i>Empetrum nigrum</i> Linn. var. <i>japonicum</i> K. Koch	が ん こ う ら ん	北, 本	VII
Coriariaceae	どくうつぎ科		
<i>Coriaria japonica</i> A. Gray	どくうつぎ	北, 本(東部)	VII
<i>Coriaria myrtifolia</i> Linn.	落 葉, 低 木	地中海沿岸地方	VII
<i>Coriaria terminalis</i> Hemsl. var. <i>xanthocarpa</i> Rehd. et Wils.	落 葉, 低 木	シ ッ キ ム	VII
Anacardiaceae	う る し 科		
<i>Cotinus Coggygria</i> Scop.	落 葉, 低 木	南欧, 中国中部	IX
<i>Cotinus Coggygria</i> Scop. var. <i>purpurea</i> Rehd.	落 葉, 低 木	栽 培 種	VII
<i>Pistacia chinensis</i> Bunge	らんしんぼく(楷樹)	中 国	VII
<i>Poupartia Fordii</i> Hemsl.	ちゃんちんもどき	九州, 中国南部	VIII
<i>Rhodospaera rhodanthema</i> Engl.	常 緑, 高 木	オーストラリア	VII
<i>Rhus ambigua</i> Lavall. ex Dippel	つ た う る し	北, 本, 四, 九, 樺, 千島	VI
<i>Rhus aromatica</i> Ait.	低 木	北 米	VII
<i>Rhus copallina</i> Linn.	落 葉, 小高木	北 米	VII
<i>Rhus Dregeana</i> Sond.	低 木	ア フ リ カ	VII
* <i>Rhus chinensis</i> Mill.	ぬ る で	北, 本, 四, 九, アジア東部	
<i>Rhus Potanini</i> Maxim.	落 葉, 半高木	中 国	VI
<i>Rhus punjavensis</i> Stew.	落 葉, 高 木	ヒ マ ラ ヤ	VI
<i>Rhus punjavensis</i> Stew. var. <i>sinica</i> Rehd. et Wils.	落 葉, 高 木	中 国	VI
<i>Rhus radicans</i> Linn.	攀 緑 性	北 米	VII
<i>Rhus succedanea</i> Linn.	は げ の き	本, 四, 九	XI

<i>Rhus sylvestris</i> Sieb. et Zucc.	やまはぜ	本, 四, 九, 琉, 台, 中国	XI
<i>Rhus typhina</i> Linn.	半高木	北米	VI
<i>Rhus typhina</i> Linn. var. <i>dissecta</i> Rehd.	落葉, 低木	北米	VI
* <i>Rhus trichocarpa</i> Miq.	やまうるし	北, 本, 四, 九, 朝, 中国	
<i>Rhus trilobata</i> Nutt.	落葉, 低木	北米	VI
<i>Rhus verniciflua</i> Stok.	うるし	中国, 印度	XIV
<i>Rhus vernix</i> Linn.	半高木	北米	XIV
<i>Schinus dependens</i> Ort.	常緑, 低木	チリー, ボリビア	VI
<i>Schinus molle</i> Linn.	常緑, 半高木	ペルー	VI
<i>Schinus terebinthifolius</i> Raddi	常緑, 半高木	ブラジル	VI

Cyrillaceae

しりら科

常緑もしくは落葉の低木または小高木, 葉は互生, 全縁, 花は正規の完全花小形で総状につく, 萼片5個, 花弁5個はともに相重なり合い, 雄ずい5または10個で花糸は上部膨れる。子房上位, 子房は2~4室, 花柱は短く, 柱頭2~4裂, 果実は裂開または不裂開性, 稜または翼をそなえる。種子は有胚, 胚子は直立する。

3属3種で, 北米または南米に分布。科名はイタリー薬学者 Domenico Cirillo (1734~1799) による。

<i>Cyrilla racemiflora</i> Linn.	常緑, 小高木	北米東部, 南米	VI
----------------------------------	---------	----------	----

Aquifoliaceae

もちのき科

<i>Ilex Aquifolium</i> Linn.	せいようひいらぎ 常緑, 低木	南欧, 北阿, アジア西部	VI
<i>Ilex Buergeri</i> Miq.	しいもち	本, 四, 九, 中国	XVI
<i>Ilex cornuta</i> Lindl.	常緑, 低木	中国東部	VI
* <i>Ilex crenata</i> Thunb.	いぬつげ	北, 本, 四, 九	
<i>Ilex crenata</i> Thunb. var. <i>luteo-variegata</i> Regel	きふいぬつげ	栽培	II
<i>Ilex crenata</i> Thunb. var. <i>convexa</i> Makino	まめつげ	栽培	VI
<i>Ilex geniculata</i> Maxim.	ふうりんうめもどき	本, 四, 九	VI
<i>Ilex integra</i> Thunb.	もちのき	本, 四, 九, 琉, 台, 中国	VI
<i>Ilex latifolia</i> Thunb.	たらよう	本, 四, 九	VI
* <i>Ilex macropoda</i> Miq.	あおはだ	北, 本, 四, 九	
<i>Ilex mutchagara</i> Makino	しまいぬつげ	九, 琉, 台湾	VI
* <i>Ilex purpurea</i> Hassk.	ななめのき	本, 四, 九, 中国	
<i>Ilex opaca</i> Ait.	あめりかひいらぎ	北米	VI
* <i>Ilex pedunculosa</i> Miq.	そよご	本, 四, 九	
<i>Ilex Pernyi</i> Franch.	常緑, 小高木	中国中西部	VI
<i>Ilex pubescens</i> Hook. et Arn.	けいぬつげ 常緑, 小高木	台湾, 中国南部	VI
<i>Ilex rotunda</i> Thunb.	くろがねもち	本, 四, 九	VI
<i>Ilex rugosa</i> Fr. Schn.	つるつげ	北, 本, 四, 九	VI
* <i>Ilex serrata</i> Thunb.	うめもどき	本, 四, 九	
<i>Ilex serrata</i> Thunb. var. <i>argutidns</i> Rehd.	いぬうめもどき	本, 四, 九	VI
* <i>Ilex Sugeroki</i> Maxim. var. <i>longipedunculata</i> Makino	くろそよご	本(西部), 四	III
<i>Ilex verticillata</i> Gray	落葉, 低木	北米	VI

Celastraceae

にしきぎ科

<i>Cassine australis</i> Linn.	常緑, 低木	オーストラリア	VI
<i>Celastrus hypoglauca</i> Hemsl.	とうつるうめもどき 落葉藤	中国中部	XIX

<i>Celastrus Loeseneri</i> Rehd. et Wils.	落葉, 蔓性低木	中国中部	XIX
<i>Celastrus orbiculatus</i> Thunb.	つるうめもどき	北, 本, 四, 九	XIX
<i>Celastrus scandens</i> Linn.	落葉, 低木 あめりかつるうめもどき	北	米 XIX
<i>Elaeodendron capense</i> Eckl. et Zeyh.	常緑, 低木	南アフリカ	VI
<i>Euonymus alatus</i> Sieb.	にしきぎ	北, 本, 四, 九	VI
<i>Euonymus alatus</i> Sieb. var. <i>subtriflorus</i> Franch. et Sav.	こまゆみ	北, 本, 四, 九, 朝	VI
<i>Euonymus alatus</i> Sieb. var. <i>microphylla</i> Nakai	ひめこまゆみ	本	州 VI
<i>Euonymus Bungeana</i> Maxim.	落葉, 低木	中国北部	VI
<i>Euonymus Chibai</i> Makino	ひぜんまゆみ	九, 朝(南部)	VI
<i>Euonymus europaea</i> Linn.	低木, 半高木	欧洲, 西亜	VI
<i>Euonymus Fortunei</i> Handel-Mazze. var. <i>Carrierei</i> Rehd.	ひろはつるまさき	栽植種	IX
<i>Euonymus Fortunei</i> Handel-Mazze. var. <i>radicans</i> Rehd.	つるまさき	北, 本, 四, 九, 朝	IX
<i>Euonymus Fortunei</i> Handel-Mazz. var. <i>vegeta</i> Rehd.	常緑, 蔓性	栽植種	IX
<i>Euonymus japonicus</i> Thunb.	まさき	北, 本, 四, 九, 朝	VI
<i>Euonymus japonicus</i> Thunb. var. <i>argenteo-variegata</i> Regel.	ぎんふまさき	栽培	VII
<i>Euonymus japonicus</i> Thunb. var. <i>aureo-variegatus</i> Regel.	ふいりまさき	栽培	VII
<i>Euonymus lanceolatus</i> Yatabe	むらさきまゆみ	本	州 VI
<i>Euonymus Maackii</i> Rupr.	ちょうせんまゆみ	中国北部, 朝鮮	VI
<i>Euonymus melananthus</i> Franch. et Sav.	さわだつ	本, 四, 九	VI
<i>Euonymus nana</i> Bieb.	伏性低木	コーカサス~中国西部	VI
<i>Euonymus nikoensis</i> Nakai	ゆもとまゆみ	北, 本, 四, 九, 朝, 中国	VI
<i>Euonymus oxyphyllus</i> Miq.	つりばな	北, 本, 四, 九	VI
<i>Euonymus patens</i> Rehd.	半常緑, 低木	中国東, 中部	VI
<i>Euonymus Sieboldianus</i> Blume	まゆみ	北, 本, 四, 九, 朝, 中国	VI
<i>Tripterygium Regelii</i> Sprag. et Takeda	くろづる	本, 四, 九, 朝	VI

Staphyleaceae

みつばうつぎ科

* <i>Euscaphis japonica</i> Kanit.	ごんずい	本, 四, 九, 朝, 中国	
<i>Staphylea Bumalda</i> DC.	みつばうつぎ	北, 本, 四, 九, 朝, 中国	VI
<i>Staphylea colchica</i> Stev.	落葉, 低木	コーカサス	VI
<i>Staphylea colchica</i> Stev. var. <i>Coulombieri</i> Zab.	低木	栽培種	VI
<i>Staphylea colchica</i> Stev. var. <i>Kochiana</i> Medwed.	低木	コーカサス	VI
<i>Staphylea elegans</i> Zab. (<i>S. colchica</i> × <i>pinnata</i>)	低木	交配種	VI
<i>Staphylea pinnata</i> Linn.	落葉, 低木	欧洲	VI
<i>Turpinia arguta</i> Kanehira	しましろうべんのき	台湾	VI
<i>Turpinia ternata</i> Nakai	しろうべんのき	四, 九, 琉, 台	VI

Aceraceae

かえて科

<i>Acer argutum</i> Maxim.	あさのはかえて	本, 四	XI
<i>Acer Buergerianum</i> Miq.	とうかえて	中国	VI
<i>Acer campestre</i> Linn.	落葉, 小高木	欧洲, 西亜	XIII
<i>Acer campestre</i> Linn. var. <i>leiocarpum</i> Tausch.	落葉, 小高木	欧洲, 西亜	XIII
<i>Acer capillipes</i> Maxim.	ほそえかえて	本, 四, 九	XI
<i>Acer carpinifolium</i> Sieb. et Zucc.	ちどりのき	本, 四, 九	XI
<i>Acer circinatum</i> Pursh.	高木	北	米 VI

* <i>Acer crataegifolium</i> Sieb. et Zucc.	うりかえで	本, 四, 九
<i>Acer Davidi</i> Franch.	小高木	中国中部 VII
* <i>Acer Ginnala</i> Maxim.	からこぎかえで	北, 本, 四, 九 IX 朝, 中国
<i>Acer japonicum</i> Thunb.	はうちわかえで	北, 本 VII
<i>Acer mono</i> Maxim.	いたやかえで	北, 本, 四, 九 XI
<i>Acer mono</i> Maxim. form. <i>dissectum</i> Rehd.	えんこうかえで	本, 四 XI
<i>Acer monspessulanum</i> Linn.	小高木	南欧, 西亜 VII
<i>Acer Negundo</i> Linn.	とねりこばかえで	北米 XI
<i>Acer Negundo</i> Linn. var. <i>violaceum</i> Jaeg.		北米 XI
<i>Acer nipponicum</i> Hara	てつかえで	本, 四, 九 IV
<i>Acer palmatum</i> Thunb. var. <i>dissectum</i> Miq.	ちりめんかえで	栽培 VII
<i>Acer palmatum</i> Thunb. var. <i>Matsumurae</i> (Koidz.) Makino	やまもみじ	北, 本, 四, 九 IV
<i>Acer palmatum</i> Thunb. var. <i>amoenum</i> Ohwi	おおもみじ	北, 本, 四, 九 VI
<i>Acer palmatum</i> Thunb. var. <i>amoenum</i> form. <i>sanguineum</i> Schw.	のむらかえで	栽培 VII
<i>Acer palmatum</i> Thunb. var. <i>palmatum</i>	いろはもみじ	本, 四, 九 VI
<i>Acer platanoides</i> Linn.	高木	欧洲, コーカサス VII
<i>Acer rubrum</i> Linn.	高木	北米 VII
<i>Acer rubrum</i> Linn. var. <i>pycnanthum</i> Makino	はなのき	本州 XI
<i>Acer rufinerve</i> Sieb. et Zucc.	うりはだかかえで	本, 四, 九 VII
<i>Acer saccharinum</i> Linn.	うろじろさとうかえで	北米東部 III
<i>Acer saccharum</i> Mars.	さとうかえで	北米東部 VII
<i>Acer Sieboldianum</i> Miq.	こはうちわかえで	北, 本, 四, 九 XI
<i>Acer tataricum</i> Linn.	だつたんかえで 小高木	ダツタン地方 VII
<i>Acer truncatum</i> Bunge	小高木	中国中部 IX
Hippocastanaceae とちのき科		
<i>Aesculus arguta</i> Buckl.	落葉, 低木	北米 VII
<i>Aesculus glabra</i> Willd.	小高木	北米 VII
<i>Aesculus glaucescens</i> Sarg.	低木	北米 VII
<i>Aesculus Hippocastanum</i> Linn.	高木	ギリシア北部 アルバニア VII
<i>Aesculus neglecta</i> Lindl.	高木	北米東部 VII
<i>Aesculus pavia</i> Linn.	低木	北米 VI
<i>Aesculus parviflora</i> Walt.	低木	北米 VII
<i>Aesculus turbinata</i> Blume	とちのき	北, 本, 四, 九 XI
Sapindaceae むくろじ科		
<i>Dodonaea viscosa</i> Jacq.	はうちわのき	琉, 台, 中国南部 VII
<i>Koelreuteria apiculata</i> Rehd. et Wils.	しなもくげんじ	中国 VII
<i>Koelreuteria bipinnata</i> Franch.	落葉, 高木	中国西部 VII
<i>Koelreuteria paniculata</i> Lax.	もくげんじ	本, 朝, 中国 VII
<i>Sapindus Drummondii</i> Hook. et Arn.	落葉, 高木	北米 VI
<i>Sapindus Mukorossi</i> Gaert.	むくろじ	本, 四, 九, 琉, 台, 中国 XX
<i>Sapindus Saponaria</i> Linn.	常緑, 半高木	印度西部 XX
<i>Serjania glabrata</i> H. B. et K.	蔓性, 低木	ブラジル VII

<i>Xanthoceras sorbifolia</i> Bunge	ぶんかんか, 落葉, 低木	中 国 VII
Sabiaceae	あわぶき科	
<i>Meliosma myriantha</i> Sieb. et Zucc.	あわぶき	本, 四, 九 IX
<i>Meliosma rhoifolia</i> Maxim.	やんばるあわぶき	琉球, 台湾 VII
<i>Meliosma tenuis</i> Maxim.	みやまはほそ	本, 四, 九 IX
Rhamnaceae	くろうめもどき科	
<i>Berchemia racemosa</i> Sieb. et Zucc.	くまやなぎ	北, 本, 四, 九 VII
<i>Ceanothus americanus</i> Linn.	落葉, 低木	北 米 II
* <i>Frangula crenata</i> Miq.	いそのき	本, 四, 九
<i>Hovenia dulcis</i> Thunb.	けんぼなし	本, 四, 九 IX
<i>Paliurus aculeatus</i> Lam.	落葉, 低木	南欧, ヒマラヤ VII
<i>Pomaderris Alaternus</i> Linn.	常緑, 低木	地中海沿岸 VII
<i>Pomaderris rugosa</i> Chees.	常緑, 低木	ニュージーランド VII
<i>Rhamnella franguloides</i> Weber.	ねこのちち	本, 四, 九, (朝南) VII
<i>Rhamnus Alaternus</i> Linn.	常緑, 低木	地中海沿岸地方 XI
<i>Rhamnus alnifolia</i> L. Herit.	落葉, 矮低木	北 米 XI
<i>Rhamnus cathartica</i> Linn.	低 木	欧洲, 西部アジア XI
<i>Rhamnus costata</i> Maxim.	くろかんば	本, 四 VII
<i>Rhamnus dahurica</i> Pall.	ちょうせんくろつばら	蒙古, 中国北部, 朝 鮮 VII
<i>Rhamnus dahurica</i> Pall. var. <i>nipponica</i> Makino	くろつばら	本(北, 中部), 中国北部 XI
<i>Rhamnus Frangula</i> Linn. (<i>Frangula Alnus</i> Mill.)	せいよういそのき	欧洲, アジア西部, 北部 XI
<i>Rhamnus japonica</i> Maxim. var. <i>decipiens</i> Maxim.	こばのくろうめもどき	本, 四, 九 XI
<i>Rhamnus libanotica</i> Boiss.	落葉, 低木	シリア地方 XI
<i>Rhamnus Pallasii</i> Fisch. et Mey.	落葉, 有刺低木	西部アジア XI
<i>Rhamnus Purshiana</i> DC.	落葉, 小高木	北 米 XI
<i>Rhamnus utilis</i> Dcne.	落葉, 低木	中国中, 東部 XI
<i>Zizyphus Jujuba</i> Mill.	小 高 木	欧洲南東部, 南部アジア XX
<i>Zizyphus Jujuba</i> Mill. var. <i>inermis</i> Rehd.	な つ め	欧洲南東部 XX
Vitaceae	ぶどう科	
* <i>Ampelopsis brevipedunculata</i> Traut. var. <i>Maximowiczii</i> Rehd.	のぶどう	北, 本, 四, 九
<i>Ampelopsis leeoides</i> Planch.	うどかずら	本, 四, 九, 琉, 台 VII
<i>Parthenocissus laetevirens</i> Rehd.	てんもくづた	中国北部, 天目山 VII
<i>Parthenocissus quinquefolia</i> Planch.	落葉, 蔓性	北 米 VII
<i>Parthenocissus Thunbergii</i> Nakai	な つ つ た	北, 本, 四, 九, 朝, 中国 VII
<i>Vitis amurensis</i> Rupr.	蔓性, 低木	アムール地方 VII
* <i>Vitis flexuosa</i> Thunb.	さんかくづる	本, 四, 九, 朝, 中国
<i>Vitis Davidii</i> Foex.	とげぶどう	中国北部 VII
<i>Vitis Kaempheri</i> K. Koch	やまぶどう	北, 本, 四 VII
<i>Vitis riparis</i> Michx.	蔓性落葉, 低木	北 米 VII
<i>Vitis vinifera</i> Linn.	ぶ ど う	アジア西部 VII
Elaeocarpaceae	ほるとのき科	

<i>Elaeocarpus elliptica</i> Nakai	ほるとのき	本, 四, 九, 琉, 台, 中国	VII
<i>Elaeocarpus japonicus</i> Sieb. et Zucc.	こばんもち	本, 四, 九, 琉, 台, 中国	VII

Tiliaceae しなのき科

<i>Entelea arborescens</i> R. Br.	小 高 木	ニュージーランド	VII
<i>Grewia flavescens</i> Juss.	低 木	アフリカ	VII
<i>Sparmannia palmata</i> E. Mey.	小 低 木	南アフリカ	VII
<i>Tilia americana</i> Linn.	落 葉 高 木	北 米	VII
<i>Tilia cordata</i> Mill. (<i>T. silvestris</i> Desf.)	じんようしなのき	欧 洲	IX
<i>Tilia glabra</i> Vent.	あめりかしなのき	北 米	IX
<i>Tilia heterophylla</i> Vent.	高 木	北 米	IX
<i>Tilia insularis</i> Nakai	たけしましなのき	朝 鮮	IX
<i>Tilia japonica</i> Simk.	し なの ぎ	北, 本, 四, 九	IX
<i>Tilia kiusiana</i> Makino et Shirasawa	へらのき	本, 四, 九	VII
<i>Tilia Maximowicziana</i> Shirasawa	おおぼだいじゅ	北, 本(北, 中部)	IX
<i>Tilia moltkei</i> Spaeth. (<i>T. americana</i> × <i>petiolaris</i> .)	高 木	交 配 種	IX
<i>Tilia neglecta</i> Spach.	高 木	北 米	IX
<i>Tilia petiolaris</i> DC.	高 木	東 欧, 西 亜	IX
<i>Tilia platyphyllos</i> Scop.	高 木	欧 洲	IX
<i>Tilia platyphyllos</i> Scop. var. <i>aurea</i> Kirchn.	高 木	欧 洲	IX
<i>Tilia tomentosa</i> Moench. (<i>T. argentea</i> DC.)	高 木	欧洲, 南東地方	IX
<i>Tilia Tuan</i> Szysz.	高 木	中国 中部	IX
<i>Tilia vulgaris</i> Hayne (<i>T. europaea</i> Linn.)	高 木	欧 洲	IX

Malvaceae あおい科

<i>Hibiscus mutabilis</i> Linn.	ふ よ う	九州, 琉, 中国	VII
<i>Hibiscus Rosa-sinensis</i> Linn.	ぶっそうげ	中国南部, 印度	VII
<i>Hibiscus syriacus</i> Linn.	む く げ	中 国, 栽培種	VII
<i>Malvaviscus arboreus</i> Cav.	ひめぶっそうげ	西印度ジャマイカ地方	VII
<i>Paritium Hamabo</i> Nakai	は ま ぼ う	本, 四, 九, 琉	VII

Bombacaceae きわた科

多くは常緑高木, 葉は互生, 単葉または掌状葉をもち, 脱落性の托葉をそなえる。花は両性, 萼ならびに花被は5数性である。葯は1~2, または多数。子房上位で2~5室からなり, 花柱1, 柱頭1~5, 果実は裂果または閉果で, 種子は無毛であるが, ときに果被より生じる綿毛をこらむ。胚珠は2~多数, 胚乳はわずかでときにこれを欠くことが多い。

主として熱帯アメリカに20属100余種を産し, アジアでは台湾, 印度, マラヤ, フィリピンに分布する。

<i>Chorisia speciosa</i> St.	常 緑, 半高木	南 米	VII
<i>Bombax malabricum</i> DC.	わ た の き	印 度, マラヤ	VII

Sterculiaceae あおぎり科

<i>Brachychiton populneum</i> R. Br.	常 緑, 高 木	オーストラリア	VII
<i>Dombeya Dregeana</i> Sound.	常 緑, 半高木	南アフリカ	VII
<i>Firmiana platanifolia</i> Schot. et Endl.	あ お ぎ り	琉, 台, 中国	IX

Actinidiaceae さるなし科

<i>Actinidia arguta</i> Planch.	さ る な し	北, 本, 四, 九	VII
---------------------------------	---------	------------	-----

<i>Actinidia chinensis</i> Planch.	おにまたたび, 落葉, 藤本	中 国 VII
<i>Actinidia polygama</i> Maxim.	またたび	北, 本, 四, 九, 樺, 朝 VII

Theaceae つばき科

<i>Camellia hongkongensis</i> Seem.	ほんこんつばき	中国 東南部 VII
<i>Camellia rusticana</i> Honda	ゆきつばき	本東北日本海沿岸山地 VII
* <i>Camellia japonica</i> Linn.	やぶつばき	本, 四, 九
<i>Camellia japonica</i> Linn. var. <i>hortensis</i> Makino	つばき	栽 培 VII~IX
<i>Camellia Sasanqua</i> Thunb.	さざんか	九, 琉, 台 VII~IX
* <i>Cleyera japonica</i> Thunb.	さかき	本, 四, 九, 朝, 台, 中国
<i>Eurya emarginata</i> Makino	はまひさかき	本, 四, 九 VII
<i>Eurya emarginata</i> Makino var. <i>microphylla</i> Makino	ひめはまひさかき	栽 培 VII
* <i>Eurya japonica</i> Thunb.	ひさかき	本, 四, 九, 台, 朝, 中国
<i>Eurya pubicalyx</i> Ohwi	やくしまひさかき	屋久島 VII
<i>Gordonia axillaris</i> Szyszyl. (<i>Camellia axillaris</i> Ker.)	たいわんつばき	台, 中 国 VII
<i>Schima superba</i> Gard. et Champ.	ひめつばき	琉, 台 VII
<i>Stewartia monadelpha</i> Sieb. et Zucc.	ひめしゃら	本, 四, 九 VII~X
<i>Stewartia pseudocamellia</i> Maxim.	なつつばき	本, 四, 九 VII
<i>Stewartia serrate</i> Maxim.	ひこさんひめしゃら	本, 四, 九 VII
<i>Stewartia sinensis</i> Rehd. et Wils.	とうひめしゃら 落葉, 小高木	中 国 中 部 VII
<i>Ternstroemia gymnanthera</i> Sprag.	もっこく	本, 四, 九 VII
<i>Thea sinensis</i> Linn. (<i>Camellia sinensis</i> Linn.)	ちゃ	中 国 II
<i>Tutcheria spectabilis</i> Dunn. (<i>Camellia spectabilis</i> Champ.)	常緑, 低木	中国 東南部 VII

Guttiferae おとぎりそう科

<i>Garcinia spicata</i> Hook. f.	ふくぎ	九(大島), 琉 VII
<i>Hypericum Androsaemum</i> Linn.	半常緑, 低木	南 欧, 西 亜 III
<i>Hypericum Arnoldianum</i> Rehd. (<i>H. lobocarpum</i> × <i>galioides</i>)	落葉, 低木	交 配 種 III
<i>Hypericum galioides</i> Lam.	落葉, 低木	北 米 VII
<i>Hypericum Hookerianum</i> Wight et Arn.	常緑, 低木	シヤム, 中国西部 VII
<i>Hypericum Kalmianum</i> Linn.	半常緑, 低木	北 米 VII
<i>Hypericum olympicum</i> Linn.	低木状	南 欧, アジア中部 VII
<i>Hypericum patulum</i> Thunb.	きんしばい	中 国 III

Tamaricaceae ぎょりゅう科

低木または小高木, 葉は針葉状または小形の鱗片状で互生し, 細小全縁である。花は両性花で整正, 花被は4~6, まれに6数性で, 総状または円錐花序につく。雄ずいは花被と同数で, ときに群束となつて不定である。子房は上位1室で, 5~3の側膜胎座があり, 花盤がある。花柱は離生。

蒴果は多種子で, 種子は全面または上端に長毛を生じる。地中海沿岸地域, 中部アジアに5属およそ100種を産する。

<i>Tamarix apylla</i> Karst.	小高木	アフリカ(北, 東部), 西亜 VII
<i>Tamarix juniperina</i> Bunge	さつきぎょりゅう	中 国 北 部 VII

Cistaceae はんにちばな科

草本または木本, 全株に星毛または含油の腺毛がある。葉はふつう対生, 全縁で托葉をつける。花は両性, 整正で, 総状または集散花序となり萼片3~5個, ややうずまき性につく。花弁は5個, まれに3個またはこれを欠

き早落性である。雄ずい多数子房は上位，1室の側膜または内角胎座があり，胚珠は2～多数，花柱1，柱頭1～3個，蒴果は3～10室となり，種子は多胚乳である。砂質土またはアルカリ土に生育，地中海沿岸地域，北米，アジア西部，南米に8属，175種が分布する。

<i>Cistus albidus</i> Linn.	常 緑, 低 木	地中海西部沿岸	IX
<i>Cistus crispus</i> Linn.	低 木	地中海西部沿岸	VII
<i>Cistus hirsutus</i> Lam.	低 木	欧洲西南地方	VII
<i>Cistus laurifolius</i> Linn.	低 木	地中海沿岸地方	VII
<i>Cistus monspeliensis</i> Linn.	低 木	地中海沿岸地方	VII
<i>Cistus villosus</i> Linn.	低 木	地中海沿岸地方	VII
<i>Helianthemum apennium</i> Mill.	常 緑, 亜低木	南欧, アジア中部	VII
<i>Helianthemum nummularium</i> Mill.	常 緑, 亜低木	西部アジア	VI
<i>Helianthemum ovatum</i> Dun.	常 緑, 亜低木	西部アジア	VII

Bixaceae

べにのき科

常緑広葉性の高木または低木，葉はらせん状に排列互生，単葉または複葉である。花は美しく頂生の円錐花序につき，両性花で多軸性，萼片，花弁ともに4～5個で覆瓦状につく。花柱1個，雄ずい多数，心皮は1～数個，蒴果は房性開裂，革質で自ら剥離する内果皮と多数の種子がある。種子には赤色多肉の小突起を生じる。種皮は牛酪，羊毛の染用とする。4属19種，メキシコ，ブラジル，アフリカに多く，各地に栽培される。

<i>Bixa orellana</i> Linn.	常 緑, 高 木	フィリピン?	VII
----------------------------	----------	--------	-----

Flacourtiaceae

いいぎり科

<i>Aberia caffra</i> Hook. f. et Harv.	常 緑, 低 木	アフリカ, セイロン	VII
<i>Cathayea polycarpa</i> Ohwi (<i>Idesia polycarpa</i> Maxim.)	い い ぎり	本, 四, 九, 中国	IX
<i>Xylosma japonicum</i> A. Gray	く す ど い げ	本, 四, 九, 琉'台, 中国	VII

Stachyuraceae

きぶし科

<i>Stachyurus praecox</i> Sieb. et Zucc.	き ぶ し	北, 本, 四, 九	VII
--	-------	------------	-----

Daphnaeae (Thymelaeaceae) じんちょうげ科

<i>Dais cotinifolia</i> Linn.	落 葉, 低 木	南 阿	VII
<i>Daphne acutiloba</i> Rehd.	常 緑, 低 木	中 国 西 部	VII
<i>Daphne Genkwa</i> Sieb. et Zucc.	ふじもどき(さつまふじ)	九, 朝, 中 国	VII
<i>Daphne Gnidium</i> Linn.	常 緑, 低 木	南 欧	VII
<i>Daphne caucasica</i> Pall.	低 木	コ ー カ サ ス	VII
<i>Daphne odora</i> Thunb.	じんちょうげ	中 国	VII
<i>Daphne kamtschatica</i> Maxim. var. <i>jezoensis</i> Ohwi	なにわす	北, 本	VII
<i>Daphne pseudo-mezereum</i> A. Gray	おにしぼり(なつぼうず)	本, 四, 九	VII
<i>Edgeworthia papyrifera</i> Sieb. et Zucc.	みつまた	中 国	XI
<i>Gnidia polystachya</i> Berg.	常 緑, 低 木	南アフリカ	VII
<i>Wikstroemia indica</i> C. A. Mey.	しまがんび	台湾, 印度, ビルマ	VII
<i>Wikstroemia yakusimensis</i> Nakai	しまさくらがんび	屋 久 島	VII

Elaeagnaceae

ぐみ科

<i>Elaeagnus angustifolia</i> Linn.	落 葉, 低 木	南欧, 西亜, ヒマラヤ	VII
* <i>Elaeagnus crispa</i> Thunb.	あ き ぐ み	北, 本, 四, 九	
* <i>Elaeagnus glabra</i> Thunb.	つ る ぐ み	本, 四, 九	
* <i>Elaeagnus longipes</i> A. Gray	な つ ぐ み	北, 本, 四, 九	

<i>Elaeagnus montana</i> Makino	まめぐみ	本 州 VII
<i>Elaeagnus Murakamiana</i> Makino	ありまぐみ	本 (近畿中部) VII
<i>Elaeagnus pungens</i> Thunb.	なわしろぐみ	本, 四, 九 VII
<i>Hippophae rhamoides</i> Linn.	落葉, 低木	歐洲, アルタイ山系 VII

Lythraceae みそはぎ科

<i>Lagerstroemia indica</i> Linn.	さるすべり	中国, 印度, 濠洲 VII
<i>Lagerstroemia subcostata</i> Koeh. var. <i>hirtella</i> Koehne	しまさるすべり	九, 琉, 台 VII

Punicaceae ざくろ科

<i>Punica Granatum</i> Linn.	ざくろ	地中海沿岸地方 VII
------------------------------	-----	-------------

Alangiaceae うりのき科

<i>Alangium chinense</i> Rehd.	たいわんうりのき 落葉, 低木	台湾, 印度 VII
<i>Alangium platanifolium</i> Harm. var. <i>macrophyllum</i> Wang.	うりのき	北, 本, 四, 九, 朝 XI

Nyssaceae にっさ科

落葉高木, 葉は互生, 全縁または鋸歯があり托葉を欠く。花は単性または両性花で, 腋生または頂生する。萼は雄花に見られるが, 雌花では小形5片で不明である。花弁は5個または5個以上の場合と, これを欠くことがある。雄ずいは花弁の2倍数か, または少くふつう2個連続である。子房は1室かときに6~10室となる。倒生胚珠は単生, 子房上位, 花柱は針状または円錐状, 柱頭は単一または分裂する。果実は核果で胚乳を有する。本科はときにミズキ科 *Cornaceae* に編入されることもある。

北米, 中国, ヒマラヤ, マラヤ連邦に3属が分布する。

<i>Camptotheca acuminata</i> Decne	かんれんぼく(喜樹) 落葉, 高木	中 国 VII
<i>Davidia involucrata</i> Baill. var. <i>vilmoriniana</i> Hemsl.	落葉, 高木	中 国 VII
<i>Nyssa sinensis</i> Oliv.	にっさぼく	中 国 VII
<i>Nyssa sylvatica</i> Marsh.	落葉, 高木	北 米 IX

Myrtaceae ふともも科

<i>Callistemon citrinus</i> Stapf.	常緑, 低木	オーストラリア VII
<i>Callistemon rigidus</i> R. Br.	常緑, 低木	オーストラリア VII
<i>Callistemon rigidus</i> R. Br. var. <i>pendulinus</i> Hort.	常緑, 低木	オーストラリア VII
<i>Callistemon speciosus</i> DC.	常緑, 低木	オーストラリア VII
<i>Calothamnus gilesii</i> F. Muell.	常緑, 低木	オーストラリア VII
<i>Calothamnus quadrifidus</i> R. Br.	常緑, 低木	西部オーストラリア VII
<i>Calothamnus villosus</i> Ait.	常緑, 低木	オーストラリア VII
<i>Calythrix Sullivanii</i> F. Muell.	常緑, 低木	オーストラリア VII
<i>Eucalyptus citriodora</i> Hook.	半高木	オーストラリア VII
<i>Eucalyptus gigantea</i> Dehnh.	高木	オーストラリア XX
<i>Eucalyptus globulus</i> Labill.	高木	オーストラリア XX
<i>Eucalyptus grandis</i> Maid.	高木	オーストラリア XX
<i>Eucalyptus Gunnii</i> Hook. f.	半高木	オーストラリア XX
<i>Eucalyptus niphophylla</i> Maiden & Blakely	高木	オーストラリア XX
<i>Eucalyptus obliqua</i> L. Her.	高木	オーストラリア XX
<i>Eucalyptus robusta</i> Smith	高木	オーストラリア XX
<i>Eucalyptus rostrata</i> Schlecht.	高木	オーストラリア XX

<i>Eucalyptus salicifolia</i> Cav.	高 木	オーストラリア	XX
<i>Eucalyptus viminalis</i> Labill.	高 木	オーストラリア	XX
<i>Eugenia jambos</i> Linn.	ふともも	印 度	VI
<i>Eugenia uniflora</i> Linn.	常 緑, 低 木	ブ ラ ジ ル	VI
<i>Leptospermum ericoides</i> A. Rich.	低 木	ニュージーランド	VI
<i>Leptospermum pubescens</i> Lam.	常 緑, 低 木	オーストラリア	VI
<i>Leptospermum scoparium</i> Forst.	小 低 木	オーストラリア	VI
<i>Melaleuca bracteata</i> Turcz.	低 木	オーストラリア	VI
<i>Melaleuca hypericifolia</i> Smith	常 緑, 低 木	オーストラリア	VI
<i>Metrosideros robusta</i> A. Cunn.	常 緑, 高 木	オーストラリア	VI
<i>Metrosideros tomentosa</i> A. Rich.	常 緑, 高 木	オーストラリア	VI
<i>Metrosideros lucida</i> Linn.	常 緑, 高 木	オーストラリア	VI
<i>Myrtus communis</i> Linn.	常 緑, 低 木	地中海沿岸地方	VI
<i>Psidium Guajava</i> Linn.	ばんじろう	メ キ シ コ	VI
<i>Psidium cattleianum</i> Sabine	常 緑, 高 木	ブ ラ ジ ル	VI
<i>Rhodomyrtus tomentosa</i> Hassk.	てんにんか 常 緑, 低 木	印度, マラヤ, フィリッピン	VI
Melastomataceae のぼたん科			
<i>Melastoma candidum</i> D. Don var. <i>Nobotan</i> Makino	のぼたん	台 湾	VI
Araliaceae うこぎ科			
* <i>Acanthopanax sciadophylloides</i> Fr. et Sav.	こしあぶら	北, 本, 四, 九	
<i>Acanthopanax sessiliflorum</i> Seem.	まんしゅううこぎ	中国北部, 満洲, 朝鮮	VI
<i>Acanthopanax spinosum</i> Miq.	やまうこぎ	本 州	VI
* <i>Aralia elata</i> Seem.	たらのぎ	北, 本, 四, 九 朝, アムール	
<i>Aralia spinosa</i> Linn.	落 葉, 高 木	北 米	VI
<i>Dendropanax trifidus</i> Makino	かくれみの	本, 四, 九	VI
* <i>Evodiopanax innovans</i> Nakai	たかのつめ	北, 本, 四, 九	
<i>Fatsia japonica</i> Dec. et Planc.	や つ で	本, 四, 九, 琉	VI
<i>Hedera canariensis</i> Willd.	藤 本	カナリー島, 北阿	
<i>Hedera Helix</i> Linn.	せいようぎづた	欧 洲	VI
<i>Hedera rhombea</i> Bean	ふ ゆ づ た	本, 四, 九	VI
<i>Heptapleurum arboricolum</i> Hayata	やどりふかのぎ 常 緑, 藤 本	台 湾	VI
<i>Kalopanax pictum</i> Nakai	はりぎり	北, 本, 四, 九, 朝, 中国	VI
<i>Schefflera venulosa</i> Harms.	常 緑, 小高木	印 度	VI
Cornaceae みずき科			
<i>Aucuba japonica</i> Thunb.	あ お き	本, 四, 九	VI
<i>Cornus alba</i> Linn.	落 葉, 低 木	シ ベ リ ヤ	IX
<i>Cornus alba</i> Linn. var. <i>sibirica</i> Loud.	落 葉, 低 木	シベリヤ, 朝鮮	IX
<i>Cornus Amomum</i> Mill.	落 葉, 低 木	北 米	IX
<i>Cornus alternifolia</i> Linn.	落 葉, 小高木	北 米	IX
<i>Cornus australis</i> C. A. Mey.	低 木	ア ジ ア 西 部	VI
<i>Cornus Baileyi</i> Coult. et Evans.	落 葉, 低 木	北 米	VI

<i>Cornus brachypoda</i> Meyer (<i>C. macrophylla</i> Rehd.)	くまのみずき	本, 四, 九, ヒ マラヤ, 中 国	VII
<i>Cornus Bretschneideri</i> Linn.	低 木	中 国 北 部	VII
<i>Cornus controversa</i> Hemsl.	み ず き	北, 本, 四, 九, 朝, 中 国	VII
<i>Cornus florida</i> Linn.	あめりかやまぼうし	北米東~中部	VII
<i>Cornus florida</i> Linn. var. <i>rubra</i> West.	落 葉, 小高木	北 米	VII
<i>Cornus glabrata</i> Benth.	落 葉, 低 木	北 米	IX
<i>Cornus Hemsleyi</i> Schneid. et Wanger.	落 葉, 低 木	中 国	IX
<i>Cornus Koenigii</i> Schneid.	低 木	コ ー カ サ ス	VII
<i>Cornus Kousa</i> Bueg.	やまぼうし	本, 四, 九, 朝, 中 国	VII
<i>Cornus Kousa</i> Bueg. var. <i>chinensis</i> Osborn.		中 国	VII
<i>Cornus mas</i> Linn.	落 葉, 低 木	南 欧, 西 亜	IX
<i>Cornus obliqua</i> Raf.	落 葉, 低 木	北 米	IX
<i>Cornus pubescens</i> Nutt. (<i>C. Torreyi</i> W. Wats.)	低 木	北 米 西 部	VII
<i>Cornus pumila</i> Koehne	落 葉, 低 木	自 生 地 不 詳	VII
<i>Cornus officinalis</i> Sieb. et Zucc.	さんしゅゆ	朝, 中 国	VII, XI
<i>Cornus racemosa</i> Linn.	落 葉, 低 木	北 米	IX
<i>Cornus rugosa</i> Lam.	落 葉, 低 木	北 米	IX
<i>Cornus sanguinea</i> Linn.	落 葉, 低 木	欧 洲	IX
<i>Cornus sanguinea</i> Linn. var. <i>viridissima</i> Dieck.	落 葉, 低 木	欧 洲	VII
<i>Cornus stolonifera</i> Michx.	落 葉, 低 木	北 米	IX
<i>Cornus stolonifera</i> Michx. var. <i>flaviramea</i> Rehd.	落 葉, 低 木	栽 培 種	IX
<i>Helwingia japonica</i> Willd.	はないかだ	北, 本, 四, 九	XI

Metachlamydeae 後生花被植物亜綱 (合弁花植物)

Clethraceae りょうぶ科

<i>Clethra acuminata</i> Michx.	落 葉, 低 木	北 米	VII
<i>Clethra alnifolia</i> Linn.	落 葉, 低 木	北 米	VII
* <i>Clethra barbinervis</i> Sieb. et Zucc.	りょうぶ	北, 本, 四, 九, 朝	

Ericaceae つつじ科

<i>Andromeda polifolia</i> Linn.	ひめしゃくなげ	北, 本, 樺	VII
<i>Arbutus Unedo</i> Linn.	常 緑, 低 木	アイルランド, 南欧	VII
<i>Calluna vulgaris</i> Hull.	常 緑, 低 木	欧 洲, 中 部 ア ジ ア	VII
<i>Daboecia cantabrica</i> K. Koch	常 緑, 低 木	アイルランド, 北 ス ペ イ ン	VII
<i>Enkianthus campanulatus</i> Nichols.	さらさどうだん	北海道, 本州東部	VII
<i>Enkianthus cernuus</i> Mak. form. <i>rubens</i> Ohwi	べにどうだん	本州西部, 四, 九	VII
<i>Enkianthus perulatus</i> Schneid.	どうだんつつじ	四 国	VII
* <i>Epigaea asiatica</i> Maxim.	いわなし	北, 本	
<i>Erica australis</i> Linn.	矮 低 木	地中海沿岸地方	VII
<i>Erica multiflora</i> Linn.	常 緑, 矮 低 木	南 欧	VII
<i>Erica triflora</i> Linn.	矮 低 木	南 ア フ リ カ	VII
<i>Erica umbellata</i> Linn.	矮 低 木	地中海沿岸地方	VII
<i>Gaultheria Shallon</i> Pursh.	矮 性, 低 木	北 米	VII
* <i>Hugeria japonica</i> Nakai	あくしば	北, 本, 四, 九	

<i>Kalmia angustifolia</i> Linn.	常 緑, 低 木	北	米	VI
<i>Kalmia latifolia</i> Linn.	常緑, 低木, (半高木)	北	米	VI
<i>Leucothoe Catesbaei</i> Gray	ようしゅいわなんてん 常 緑, 低 木	北	米	VI
<i>Leucothoe Grayana</i> Maxim. var. <i>oblongiana</i> Ohwi	はなひりのき	北, 本(中部以北)		VI
<i>Leucothoe Keiskei</i> Miq.	いわなんてん	本	州	VI
<i>Leucothoe racemosa</i> Gray	落 葉, 低 木	北	米	VI
* <i>Lyonia ovalifolia</i> var. <i>elliptica</i> Hand.-Mazz.	ね じ き	本, 九		
<i>Lyonia ligustrina</i> DC.	常 緑, 低 木	北 米 東 部		VI
* <i>Menziesia ciliicalyx</i> Maxim.	うすぎようらく	本	州	IV
<i>Oxydendrum arboreum</i> DC.	落 葉, 高 木	北	米	VI
<i>Pieris floribunda</i> Benth. et Hook.	常 緑, 低 木	北	米	VI
<i>Pieris formosa</i> D. Don	常 緑, 低 木	ヒマラヤ東部		VI
* <i>Pieris japonica</i> D. Don	あ せ び	本(近畿)四, 九		
<i>Rhododendron adenophorum</i> Balf.	低 木	中 国, 雲 南		VI
<i>Rhododendron albiflorum</i> Hook.	落 葉, 低 木	北 米 西 中 部		VI
<i>Rhododendron Albrechti</i> Maxim.	むらさきやしお	北, 本(越前以东)		VI
<i>Rhododendron arboreum</i> Smith	常緑, 低木, (小高木)	ヒマラヤ		VI
<i>Rhododendron arboreum</i> Smith var. <i>album</i> DC.	小 高 木	ヒマラヤ		VI
<i>Rhododendron canadense</i> Torr.	常 緑, 低 木	北	米	VI
<i>Rhododendron canescens</i> Sweet	落 葉, 低 木	北	米	VI
<i>Rhododendron calendulaceum</i> Torr.	落 葉, 低 木	北	米	VI
<i>Rhododendron campanulatum</i> D. Don	低 木	シッキム, ネパール		VI
<i>Rhododendron catawbiense</i> Michx.	常 緑, 低 木	北	米	VI
<i>Rhododendron catawbiense</i> Michx. var. <i>album</i> Hort.	常 緑, 低 木	北	米	VI
<i>Rhododendron caucasicum</i> pall.	常 緑, 低 木	コーカサス		VI
<i>Rhododendron chlorantum</i> Hook.	低 木	ヒヤラヤ		VI
<i>Rhododendron cinnabarinum</i> Hook. f.	常 緑 低 木	シッキム, ブータン		VI
<i>Rhododendron dauricum</i> Linn.	えぞむらさきつつじ	北, 朝, 東シベリア		VI
<i>Rhododendron Davidii</i> Franch.	常 緑, 低 木	中 国 西 部		VI
<i>Rhododendron Davidsonianum</i> Rehd. et Wils.	常 緑, 低 木	中 国 西 部		VI
<i>Rhododendron decorum</i> Franch.	常 緑, 低 木	中 国 西 部		VI
<i>Rhododendron dilatatum</i> Miq.	みつばつつじ	本(関東, 近畿)		VI
<i>Rhododendron discolor</i> Franch.	落 葉, 低 木	中 国 中 部		VI
<i>Rhododendron fastigiatum</i> Franch.	常 緑, 低 木	中 国 西 部		VI
<i>Rhododendron Fargesii</i> Franch.	常 緑, 低 木	中 国 中 部		VI
<i>Rhododendron Fauriae</i> Franch.	はくさんしやくなげ	北, 本, 朝		VI
<i>Rhododendron ferrugineum</i> Linn.	低 木	欧 洲 中 部		VI
<i>Rhododendron fimbriata</i> Hutchinson	低 木	中 国 雲 南		VI
<i>Rhododendron Fortunei</i> Lindl.	常 緑, 低 木	中 国 東 部		VI
<i>Rhododendron glaucophyllum</i> Rehd.	常 緑, 低 木	シッキム, ヒマラヤ		VI
<i>Rhododendron grande</i> Wight	常 緑, 小高木	シ ッ キ ム		VI
<i>Rhododendron hippophaeoides</i> Balf. f. et W. W. sm.	常 緑, 低 木	中 国 西 部		VI
<i>Rhododendron japonicum</i> Suring.	れんげつつじ	北, 本, 四, 九		VI

Rhododendron japonicum Suring. var. glaucophyllum Nakai	うらじろれんげ つつじ	本	州	Ⅶ
Rhododendron japonicum Suring. form. flavum Nakai	きれんげつつじ	本, 九		Ⅶ
* Rhododendron Kaempferi Planch.	やまつつじ	北, 本, 四, 九		
Rhododendron Keiskei Miq.	ひかげつつじ	本, 四, 九		Ⅶ
Rhododendron kiusianaum Makino	みやまきりしま	九	州	Ⅶ
Rhododendron indicum Sweet	さつきつつじ	本, 四, 九		Ⅶ
Rhododendron luteum Sweet	落 緑, 低 木	中部アジア, コーカサス		Ⅶ
Rhododendron macrophyllum G. Don	常 緑, 低 木	北	米	Ⅶ
* Rhododendron macrosepalum Maxim.	もちつつじ	本, 四		
Rhododendron Makinoi Tagg	ほそばしゃくなげ, (えんしゅしゃくなげ)	本(三河, 遠江)		Ⅶ
Rhododendron maximum Linn.	常 緑, 低 木	北	米	Ⅶ
Rhododendron Metternichii Sieb. et Zucc. var. hondoense Nakai	ほんしゅしゃくなげ	本, 四		Ⅶ
Rhododendron Metternichii Sieb. et Zucc. var. yakusimanum Ohwi	やくしましゅしゃくなげ	屋 久 島		Ⅶ
Rhododendron micranthum Turcz.	こごめつつじ, 常 緑, 低 木	朝鮮, 中国北部		Ⅶ
Rhododendron Morii Hayata	低 木	台	湾	Ⅶ
Rhododendron molle G. Don	落 葉, 低 木	中	国	Ⅶ
Rhododendron mucronatum G. Don	りゅうきゅうつつじ	原 産 地 不 詳		Ⅶ
Rhododendron mucronatum G. Don form. purpureum Nakai	りゅうきゅうむらさき	栽	培	Ⅶ
Rhododendron nudipes Nakai	さいこくみつばつつじ	本(越後, 北信), 九		V
Rhododendron obtusum Planch.	きりしまつつじ	栽	培	Ⅶ
Rhododendron Oldhamii Maxim.	きんもうつつじ	台	湾	Ⅶ
Rhododendron ponticum Linn.	常 緑, 低 木	バルカン, 中部アジア		Ⅶ
Rhododendron racemosum Fraech.	常 緑, 低 木	中 国 西 部		Ⅶ
* Rhododendron reticulatum D. Don	こばのみつばつつじ	本, 四, 九		
Rhododendron rubiginosum Franch.	常 緑, 低 木	中 国 西 部		Ⅶ
Rhododendron scabrum G. Don	けらまつつじ	九, 琉		Ⅶ
Rhododendron Schlippenbachii Maxim.	くろふねつつじ 落 葉, 低 木	朝	鮮	Ⅶ
Rhododendron semibarbatum Maxim.	ばいかつつじ	本, 四, 九		Ⅶ
Rhododendron serpyllifolium Miq.	うんぜんつつじ	本, 四, 九		Ⅵ
Rhododendron serpyllifolium Miq. form. albiflorum Mak.	しろばなうんぜん つつじ	本, 四, 九		Ⅵ
Phododendron Simsii Planch.	半常緑, 低 木	中 国, 台 湾		Ⅶ
Rhododendron Smirnowii Trautv.	常緑, 低木, 小高木	コーカサス		Ⅶ
Rhododendron Tashiroi Maxim.	さくらつつじ	九(南), 琉, 台		Ⅶ
* Rhododendron tectum Koidz.	みやこつつじ	本(近畿)		
Rhododendron Tschonoskii Maxim.	こめつつじ	北, 本, 四, 九, 朝		Ⅶ
Rhododendron tosaense Makino	ふじつつじ	本, 四, 九		Ⅶ
Rhododendron Vasyi Gray	低 木	北	米	Ⅶ
Rhododendron viscosum Torr.	落 葉, 低 木	北	米	Ⅶ
Rhododendron yedoense Maxim.	よどがわつつじ	朝, (栽 培)		Ⅶ

Rhododendron yedoense Maxim. var. poukhanense Nakai	ちょうせんやま つつじ	朝	鮮	VII
Rhododendron yunnanense Franch.	半常緑, 低木	中	国	西 部 VII
* Tripetaleia paniculata Sieb. et Zucc. var. latifolia Maxim.	ほ つ つ じ	北, 本		
Vaccinium angustifloium Ait.	落 葉, 矮低木	北	米	VII
* Vaccinium bracteatum Thunb.	しゃしゃんぼ	本, 四, 九		
Vaccinium corymbosum Linn.	低 木	北	米	VII
* Vaccinium hirtum Thunb.	うすのき (かく みのすのき)	北, 本, 四, 九		
* Vaccinium Oldhami Miq.	な つ は げ	北, 本, 四, 九		
* Vaccinium Smallii A. Gray var. glabrum Koidz.	すのき (かんさ いすのき)	本, 四		
Vaccinium Vitis-Idaea Linn.	こ け も も	北, 本, 四, 九, 朝,	樺	VII
Zenobia pulverulenta Pollard	半常緑, 低木	北	米 東 部	VII
Ardisiaceae やぶこうじ科				
Anamtia stolonifera Koidz.	つるまんりょう	本(大和, 周防), 屋久島		VII
Ardisia crenata Sims	まんりょう	本, 四, 九		IX
Ardisia pusilla DC.	つるこうじ	本, 四, 九		VII
* Bladhia japonica Thunb.	やぶこうじ	北, 本, 四, 九 台, 朝, 中 国		
Maesa japonica Morit.	いずせんりょう	本, 四, 九, 琉, 台		VII
Rapanaea neriifolia Mez	たいみんたちばな	本, 四, 九		VII
Plumbaginaceae いそまつ科				
Ceratostigma Willmottianum Stapf	落 葉, 低木	中	国	西 部 VII
Plumbago capensis Thunb.	るりまつり	南	ア フ リ カ	VII
Ebenaceae か き 科				
Diospyros Kaki Thunb. var. domestica Makino	か き	栽	培	XX
* Diospyros Kaki Thunb. var. silvestris Makino	やまがき	本, 四, 九		
Diospyros Lotus Linn.	まめがぎ	本, 四, 九, 琉, 台		XX
Diospyros Morrisiana Hance	ときわがき	本, 四, 九, 琉, 台		VII
Diospyros rhombifolia Hemsl.	(老雅柿) 落 葉, 小高木	中	国	中 部 VII
Diospyros virginiana Linn.	あめりかがき	北	米	XX
Symplocaceae はいのき科				
Symplocos glauca Koidz.	みみずばい	本, 四, 九, 琉, 台, 中 国		VII
* Symplocos prunifolia Sieb. et Zucc.	くろばい	本, 四, 九, 琉, 朝		
Symplocos paniculata Miq.	くろみのにしごり	本, 四, 九		XI
* Symplocos chinensis Druce var. leucocarpa Ohwi form. pilosa Ohwi	さわふたぎ	北~九		
Styracaceae えごのき科				
Halesia carolina Linn.	落 葉, 小高木	北	米	IX
Halesia monticola Sarg.	落 葉, 高木	北	米	IX
Pterostyrax corymbosa Sieb. et Zucc.	おおばあさがら	本, 四, 九		IX
* Styrax japonica Sieb. et Zucc.	えごのき	北, 本, 四, 九, 朝, 中 国		
Styrax obassa Sieb. et Zucc.	はくうんぼく	北, 本, 四, 九, 朝, 中 国		IX
Styrax officinalis Linn.	落 葉, 小高木	欧	洲	VII

Styrax Shiraiana Makino

こはくうんぼく

本, 四, 九 VII

Oleaceae

もくせい科

Abeliophyllum distichum Nakai	うちわのき	朝 鮮 VII
Chionanthus retusa Lindl. et Pax.	ひとつばたご	本, 九, 朝, 中国 VI
Chionanthus virginicus Linn.	落 葉, 小高木	北 米 東 部 IX
Fontanesia Fortunei Carr.	落 葉, 低 木	中 国 XX
Fontanesia phyllireoides Nakai	こばたご	満 洲 XX
Forsythia Giraldiana Lingelsh.	落 葉, 低 木	中国北南部 VII
Forsythia japonica Makino	やまとれんぎょう	本 州 VII
Forsythia suspensa Vahl	れんぎょう	中 国 VII
Forsythia suspensa Vahl var. Fortunei Rehd.	落 葉, 低 木	中 国 VII
Forsythia viridissima Lindl. var. koreana Rhed.	ちょうせんれんぎょう	朝 鮮, 中 国 VII
Fraxinus americana Linn.	落 葉, 高 木	北 米 V
Fraxinus angustifolia Vahl	落 葉, 高 木	南欧, 西亜, 北阿 V
Fraxinus chinensis Roxb.	落 葉, 高 木	中 国 V
Fraxinus excelsior Linn.	落 葉, 高 木	欧洲, アジア中部 V
Fraxinus excelsior Linn. var. pendula Ait.	落 葉, 低 木	欧 洲 V
Fraxinus Griffithii Clarke	しまとねりこ	台 湾 VII
Fraxinus longicuspis Sieb. et Zucc.	やまとあおだも	本, 四, 九 VII
Fraxinus mandshurica Rupre. var. japonica Maxim.	やちだも	北, 本(中部以北) XI
Fraxinus Mariesii Hook. f.	落 葉, 小高木	中 国 V
Fraxinus nigra Marsh.	落 葉, 高 木	北 米 V
Fraxinus oregona Nutt.	落 葉, 低 木	北 米 V
Fraxinus Bungeana DC. var. obovata Spaeth.	落 葉, 小高木	中 国 北 部 IX
Fraxinus Ornus Linn.	はなとねりこ 落 葉, 高 木	南 欧, 西 亜 V
Fraxinus oxycarpa Willd.	落 葉, 高 木	南欧, ベルシャ, ト ル コ V
Fraxinus pennsylvanica Marsh.	落 葉, 高 木	北 米 VII
Fraxinus pennsylvanica Marsh. var. lanceolata Sarg.	落 葉, 高 木	北 米 VI
Fraxinus rhynchophylla Hance	ちょうせんとねりこ	アジア北東部 VII
* Fraxinus Sieboldiana Blume var. angustata Blume	ほそばあおだも	北, 本, 四, 九
Fraxinus syriaca Boiss. var. oligophylla Rhed.	小 高 木	西部又は中部アジア V
Fraxinus velutina Torr.	落 葉, 高 木	北 米 VII
Jasminum nudiflorum Lindl.	おうばい	中 国 VII
Jasminum odoratissimum Linn.	きそけい	マ デ ー ラ VII
Jasminum Sambac Ait.	まつりか	印 度 VII
Jasminum tortuosum Willd.	低 木	南アフリカ VII
Ligustrum acuminatum Koehne	みやまいぼた	北, 本, 四, 九 XIX
Ligustrum acutissimum Koehne	落 葉, 低 木	中 国 中 部 XIX
Ligustrum amurense Carr.	落 葉, 低 木	中 国 北 部 XIX
Ligustrum japonicum Thunb.	ねずみもち	本, 四, 九 VII
Ligustrum japonicum Thunb. var. rotundifolium Blume	ふくろもち	栽 培 VII
Ligustrum insulare Dcne	落 葉, 低 木	原産地不詳 XIX
Ligustrum lucidum Ait.	とうねずみもち(女貞)	中 国 VII

<i>Ligustrum obtusifolium</i> Sieb. et Zucc.	いぼた	北, 本, 四, 九	XIX
<i>Ligustrum ovalifolium</i> Hassk.	おおばいぼた	本, 四, 九, 朝	XIX
<i>Ligustrum ovalifolium</i> Hassk. var. <i>aureo-marginatum</i> Rehd.	ふいりおおばいぼた	栽 培	XIX
<i>Ligustrum pacificum</i> Nakai	はちじょういぼた	本 (伊豆七島)	VII
<i>Ligustrum strongylophyllum</i> Hemsl.	常 緑, 低 木	中 国	XIX
<i>Ligustrum vulgare</i> Linn.	半常緑, 低 木	欧 洲, 北 阿	XIX
<i>Ligustrum vulgare</i> Linn. var. <i>chlorocarpum</i> Loud.	常 緑, 低 木	栽 培 品	XIX
<i>Olea europaea</i> Linn.	おりーぶのき	地中海沿岸地方	VII
<i>Osmanthus asiaticus</i> Nakai	ぎんもくせい	中 国	VII
<i>Osmanthus fragrans</i> Loure. var. <i>aurantiacus</i> Makino	ぎんもくせい	中 国	VII
* <i>Osmanthus ilicifolius</i> Mouill.	ひいらぎ	本, 四, 九, 台	
<i>Phillyrea angustifolia</i> Linn.	常 緑, 低 木	南 欧, 北 阿	IX
<i>Phillyrea latifolia</i> Rehd.	常 緑, 低 木	南欧, 中部アジア	IX
<i>Syringa emodi</i> G. Don	落 葉, 低 木	アフガニスタン ヒマラヤ	VII
<i>Syringa Henryi</i> Schneid.	低 木	交 配 種	VII
<i>Syringa Josikaea</i> Jac.	低 木	ハンガリー, ギリシャ	VII
<i>Syringa pekinensis</i> Rupr.	大 低 木	中 国 北 部	VII
<i>Syringa pinetorum</i> W. W. sm.	落 葉, 低 木	中 国 南 西 部	VII
<i>Syringa pinnatifolia</i> Hemsl.	低 木	中 国 西 部	VII
<i>Syringa reflexa</i> Schneid.	落 葉, 低 木	中 国 中 部	VII
<i>Syringa reticulata</i> Hara	はしどい	北, 本, 四, 九	VII
<i>Syringa reticulata</i> Hara var. <i>mandshurica</i> Hara	まんしゅうはしどい	中国北部, 満洲	VII
<i>Syringa reticulata</i> Hara var. <i>macrophylla</i> Hara	おおばはしどい	北, 本	VII
<i>Syringa Sweginzowii</i> Koeh. et Lingel.	落 葉, 低 木	中国北西部	VII
<i>Syringa tomentella</i> Bur. et Franch.	落 葉, 低 木	中国西部	VII
<i>Syringa villosa</i> Vahl.	落 葉, 低 木	中国北部	VII
<i>Syringa vulgaris</i> Linn.	低 木	南 欧	VII
<i>Syringa Wolfi</i> Schneid.	落 葉, 小低木	朝 鮮	VII
<i>Syringa yunnanensis</i> Franch.	低 木	中国雲南省	VII

Loganiaceae

ふじうつぎ科

<i>Buddleia albiflora</i> Hemsl.	低 木	中 国 西 部	IX
<i>Buddleia brasiliensis</i> Jacq. f.	常 緑, 低 木	メキシコ, ブラジル	VII
<i>Buddleia curviflora</i> Hook. et Arn. var. <i>venenifera</i> Makino	うらじろふじうつぎ	四, 九	IX
<i>Buddleia Davidi</i> Franch.	低 木	中 国	VII
<i>Buddleia Davidii</i> Franch. var. <i>magnifica</i> Rehd. et wils.	低 木	中 国	VII
<i>Buddleia Forrestii</i> Diels	低 木	中 国 西 部	VII
<i>Buddleia globosa</i> Hope.	半常緑, 低 木	ペ ル ー	VII
<i>Buddleia japonica</i> Hemsl.	ふじうつぎ	本, 四	VII
<i>Buddleia Lindleyana</i> Fort.	低 木	中 国 東 部	VII
<i>Buddleia madagascariensis</i> Lam.	低 木	マダガスカル	VII
<i>Buddleia nivea</i> Duthie	低 木	中 国 西 部	VII
<i>Buddleia stenostachya</i> Rehd. et Wils.	低 木	中 国 西 部	VII

Gardneria multiflora Makino	ちとせかずら	本州(中国地方)	VII
Gardneria nutans Sieb. et Zucc.	ほうらいかずら	本, 四, 九, 琉球	VII
Apocynaceae	きょうちくとう科		
Anodendron affine Druce	さかきかずら	本, 四, 九, 琉, 台, 中国	VII
Nerium odorum Soland.	きょうちくとう	東 印 度	VII
Nerium oleander Linn.	常 緑, 低 木	南 米	VII
* Trachelospermum asiaticum Nakai	ていかかずら	本, 四, 九	
Ehretiaceae	むらさき科		
Ehretia Dicksoni Hance var. japonica Nakai	まるばちしゃのき	本, 四, 九, 琉, 台, 中国	IX
Ehretia Dicksoni Hance var. liukiensis Nakai	りゅうきゅうちしゃのき	琉, 台	IX
Ehretia thyrsoflora Nakai	ちしゃのき	本, 四, 九, 琉, 中国	IX
Asclepiadaceae	ががいも科		
Periploca graca Linn.	落葉, 蔓性低木	南欧, 西部アジア	VII
Stephanotis japonica Makino	したきそう	本, 四, 九	VII
△Tylophora aristolochioides Miq.	(自生)おおかもめづる	北, 本, 四, 九	
Verbenaceae	くまつづら科		
Callicarpa dichotoma K. Koch	こむらさき	本, 四, 九, 朝 琉, 台, 中国	VII
Callicarpa Giraldiana Hesse et Rehd.	落 葉 低 木	中 国	VII
Callicarpa japonica Thunb.	むらさきしきぶ	北, 本, 四, 九	VII
Callicarpa mollis Sieb. et Zucc.	やぶむらさき	本, 四, 九, 朝	VII
Callicarpa Shirasawana Makino	いぬむらさきしきぶ	雜 種	VII
Callicarpa tosaensis Makino	おおばむらさき	四(高 知)	XX
Clerodendron fallax Lindl.	低 木	シ ャ ヲ	VII
Clerodendron japonicum Sweet	ひ ぎ り	中国南部, 印度	VII
* Clerodendron trichotomum Thunb.	く さ ぎ	北, 本, 四, 九	
Duerodendron Thomsonae Balf.	げんべいくさぎ	ア フ リ カ	VII
Duranta repens Linn.	はりまつり	南 米	VII
Vitex cannabifolia Sieb. et Zucc.	にんじんぼく	中 国	VII
Vitex Negundo Linn. var. incisa Clarke	落 葉, 小高木	中 国 北 部	VII
Vitex rotundifolia Linn. f.	は ま ご う	本, 四, 九, 琉, 台	VII
Labiatae	しそ科		
Comanthosphace stellipila S. Moore	みかえりそう	本(中部以西)	VI
Lavandula dentata Linn.	常 緑, 亜低木	地中海沿岸地方	VII
Lavandula Spica Cav.	亜 低 木	南 欧	VII
Lavandula Stoechas Linn.	低 木	地中海沿岸地方	VII
Moschosma riparium Hochst.	ふぶきばな	南アフリカ	VII
Solanaceae	なす科		
Lycium chinense Mill.	く こ	本, 四, 九, 琉, 台, 中国	XI
Lycium halimifolium Mill.	低 木	南 東 欧 洲, 西 部 ア ジ ア	XX
Solanum Dulcamara Linn.	落葉, 蔓性低木	欧 洲, 北 阿	XX
Scrophulariaceae	ごまのはぐさ科		

<i>Hebe salicifolia</i> Cocka. et Alban.	常 緑, 低 木	ニュージーランド	VI
<i>Paulownia Fortunei</i> Hemsl.	落 葉, 小高木	中国 東南部	IX
<i>Paulownia Kawakamii</i> Ito	たいわんぎり	台, 中 国	XX
<i>Paulownia tomentosa</i> Steud.	き り	栽 培	XX
Bignoniaceae	のうぜんかずら科		
<i>Bignonia capreolata</i> Linn.	つりがねかずら	北 米	VI
<i>Bignonia Tweediana</i> Lindl.	蔓 性, 低 木	アルゼンチン	VI
<i>Campsis grandiflora</i> K. Sichum.	のうぜんかずら	中 国	VI
<i>Catalpa bignonioides</i> Walt.	あめりかきささげ	北 米 東 部	VI
<i>Catalpa Bungei</i> C. A. Mey.	落 葉, 小高木	中国 北 部	VI
<i>Catalpa ovata</i> D. Don	き さ さ げ	中 国	IX
<i>Catalpa speciosa</i> Warder	落 葉, 高 木	北 米 西 部	VI
<i>Jacarandra acutifolia</i> Humb. et Bonpl.	常 緑, 高 木	ペ ル ー	VI
<i>Jacarandra semiserrata</i> Cham.	常 緑, 高 木	ブ ラ ジ ル	VI
<i>Oroxylon indicum</i> Vent.	常 緑, 低 木	印 度, コ ーチンチャイ	VI
<i>Pithecoctenium muricatum</i> DC.	常 緑, 蔓性低木	メ キ シ コ	VI
<i>Tecoma stans</i> Juss.	低 木	南 米	VI
Rubiaceae	あかね科		
<i>Cephalanthus occidentalis</i> Linn.	落 葉, 低 木	北 米	VI
<i>Cinchona Ledgeriana</i> Moens.	ぼりびやきのき	ボ リ ビ ヤ	VI
<i>Gardenia globosa</i> Hochst.	常 緑, 低 木	南 ア フ リ カ	VI
<i>Gardenia jasminoides</i> Ellis var. <i>grandiflora</i> Nakai	く ち な し	本, 四, 九, 琉, 中国	VI
<i>Gradenia jasminoides</i> Ellis var. <i>ovalifolia</i> Nakai	やえくちなし	栽 培	VI
<i>Gardenia radicans</i> Thunb.	こくちなし	中 国	VI
<i>Leptodermis pulchella</i> Yatabe	しちようげ	本(近畿南部), 四	VI
<i>Mephitidia japonica</i> Nakai	るりみのき	本, 四, 九, 琉, 台, 中国	VI
<i>Mussaenda shikokiana</i> Makino	ひろはこんろんか	本(紀伊), 四, 九	VI
<i>Serissa crassiramea</i> Nakai	だんちょうげ	中 国	VI
<i>Serissa japonica</i> Thunb.	はくちょうげ	琉, 台, 中 国	VI
<i>Serissa japonica</i> Thunb. var. <i>pleniflora</i> Nakai	やえはくちょうげ	栽 培	VI
<i>Uncaria rhynchophylla</i> Miq.	かぎかずら	本, 四, 九	VI
Caprifolaceae	すいかずら科		
<i>Abelia grandiflora</i> Rehd.	はなぞのつくばねうつぎ	北 米, 交配種	VI
* <i>Abelia serata</i> Sieb. et Zucc. var. <i>Buchwaldii</i> Nakai	きばなつくばねうつぎ	本, 四, 九	
<i>Abelia spathulata</i> Sieb. et Zucc.	つくばねうつぎ	本, 四, 九	VI
<i>Diervilla Lonicera</i> Mill.	落 葉, 低 木	北 米	IX
<i>Diervilla rivularis</i> Gatt.	落 葉, 低 木	北 米	IX
<i>Diervilla sessilifolia</i> Buckl.	落 葉, 低 木	北 米	IX
<i>Dipelta yunnanensis</i> Franch.	落 葉, 低 木	中 国 西 部	VI
<i>Kolkwitzia amabilis</i> Graebn.	落 葉, 低 木	中 国	VI
<i>Leycesteria formosa</i> Wall.	落 葉, 低 木	ヒ マ ラ ヤ, 中国 西南部	VI
<i>Lonicera chaetocarpa</i> Rehd.	落 葉, 低 木	中 国 西 部	VI

<i>Lonicera chrysantha</i> Turcz.	ねむろぶしだま	北, 千島, 中国北部	VI
<i>Lonicera coerulea</i> Linn.	落葉, 低木	欧洲北, 中部, アジア北部	VI
<i>Lonicera coerulea</i> Linn. var. <i>edulis</i> Turcz. et Herder	けよのみ	北, 樺太, 東シベリア	VI
<i>Lonicera dioica</i> Linn.	叢生, 低木	北	米 VII
<i>Lonicera floribunda</i> Zab.	落葉, 低木	トルコ	VI
<i>Lonicera gracilipes</i> Miq. var. <i>glabra</i> Miq.	うぐいすかぐら	北, 本, 四	VI
* <i>Lonicera japonica</i> Thunb.	すいかずら	北, 本, 四, 九	
<i>Lonicera Korolkowii</i> Stapf. var. <i>floribunda</i> Nichols.	落葉, 低木	トルコ	VI
<i>Lonicera notha</i> Zab.	落葉, 低木	交配種	VI
<i>Lonicera Maackii</i> Maxim.	はなひょうたんぼく	本, 朝, 満, アムール	VI
<i>Lonicera occidentalis</i> Hook.	落葉, 低木	北	米 VII
<i>Lonicera Morrowii</i> Gray	きんぎんぼく (ひょうたんぼく)	北, 本, 四	VI
<i>Lonicera Periclymenum</i> Linn.	落葉, 半蔓性	欧洲北	阿 VII
<i>Lonicera ramosissima</i> Franch. et Sav.	こうぐいすかぐら	本(中部地方)	VI
<i>Lonicera sempervirens</i> Linn.	常緑, 蔓性	北	米 VII
<i>Lonicera Standishii</i> Jacques.	半常緑, 低木	中	国 VII
<i>Lonicera tatarica</i> Linn.	あるたいひょうたんぼく 落葉, 低木	トルコ, アルタイ	VI
<i>Lonicera Xylosteum</i> Linn.	落葉, 低木	欧洲, アルタイ	VI
<i>Sambucus callicarpa</i> Greene	落葉, 低木	北	米 X
<i>Sambucus canadensis</i> Linn. var. <i>aurea</i> Cowell	落葉, 低木	北	米 X
<i>Sambucus glauca</i> Nutt.	落葉, 小高木	北	米 X
<i>Sambucus nigra</i> Linn.	落葉, 小高木	欧洲, 北	阿 X
<i>Sambucus Sieboldiana</i> Blume	にわとこ	本, 四, 九	X
<i>Symphoricarpos albus</i> Blake	落葉, 低木	北	米 VII
<i>Symphoricarpos Chenaultii</i> Rehd.	低木	交配種	VI
<i>Symphoricarpos occidentalis</i> Hook.	落葉, 低木	北	米 VII
<i>Symphoricarpos orbiculatus</i> Moench.	落葉, 低木	北	米 VII
<i>Symphoricarpos rotundifolius</i> Gray	落葉, 低木	北	米 西部 VII
<i>Viburnum acerifolium</i> Linn.	落葉, 低木	北	米 IX
<i>Viburnum Awabuki</i> K. Koch	さんごじゅ	本, 四, 九	IX
<i>Viburnum Burkwoodii</i> Burkw. (V. <i>Carlesii</i> × <i>utile</i>)	落葉, 低木	交配種	IX
<i>Viburnum Carlesii</i> Hemsl.	おおちようじがまずみ	対馬, 朝	鮮 IX
<i>Viburnum Carlesii</i> Hemsl. var. <i>bitchiuense</i> Nakai	ちようじがまずみ	本, 四, 九	IX
<i>Viburnum cassinoides</i> Linn.	落葉, 低木	北	米 IX
<i>Viburnum cotinifolium</i> D. Don	落葉, 低木	ヒマラヤ	IX
* <i>Viburnum dilatatum</i> Thunb.	がまずみ	北, 本, 四, 九	
* <i>Viburnum erosum</i> Thunb.	こぼのがまずみ	本, 四, 九	
* <i>Viburnum furcatum</i> Blume	むしかり	北, 本, 四, 九, 樺	X
<i>Viburnum hupehense</i> Rehd.	落葉, 低木	中国中部	IX
<i>Viburnum japonica</i> Spreng.	はくさんぼく	本(長門)九, 台	VI
<i>Viburnum lantana</i> Linn.	落葉, 低木	欧洲, 西	亜 IX
<i>Viburnum Lentago</i> Linn.	落葉, 低木	北	米 IX
<i>Viburnum mongolicum</i> Rehd.	低木	シベリヤ	IX

Viburnum Opulus Linn.	落葉, 低木	歐洲, 北阿, 北亞	IX
* Viburnum phlebotrictim Sieb. et Zucc.	おとこようぞめ	本, 四	
Viburnum plicatum Thunb.	てまりばな	中 国	VII
Viburnum plicatum Thunb. var. tomentosum Miq.	やぶでまり	北, 本, 四, 九	VII
Viburnum prunifolium Linn.	落葉, 低木	北 米	IX
Viburnum Sandankwa Hassk.	ごもじゅ	台, 琉	IX
Viburnum Sargentii Koeh.	かんぼく	北, 本, 四, 九, 朝, 滿	IX
Viburnum Sieboldii Miq.	ごまぎ	本, 四, 九	VII
Viburnum Tinus Linn.	常緑, 低木	地中海沿岸地方	VII
Viburnum trilobum Marsh.	落葉, 低木	北 米	IX
Viburnum urceolatum Sieb. et Zucc. var. procumbens Nakai	みやましぐれ	本 州	VII
Viburnum Veitchii Wright	落葉, 低木	中 国	IX
Viburnum Wrightii Miq.	みやまがまずみ	北, 本, 四, 九	IX
Weigela florida A. DC.	おおべにうつぎ	九, 朝, 中 国	IX
Weigela floribunda C. A. Mey.	やふうつぎ	本, 四	VII
Weigela coraeensis Thunb.	はこねうつぎ	北, 本, 四, 九	VII
* Weigela hortensis K. Koch	たにうつぎ	北, 本	

Compositae き く 科

Baccharis halimifolia Linn.	半常緑, 低木	南 米	VII
Euryops abrotanifolius DC.	低 木	南アフリカ	VII
* Pertya scandens Schul-Bipon.	こうやぼうき	本, 四, 九, 中国	

Monocotyledoneae 単子葉植物綱

Gramineae い ね 科

I. Monopodial Type of Bamboo	単軸型タケ類 (地下茎分岐形態)		
Chimonobambusa marmorea Makino	かんちく	本, 四, 九	XIX
Chimonobambusa marmorea Makino var. variegata Makino	ちごかんちく		XIX
Chimonobambusa quadrangularis Makino	しほうちく	中 国	XIX
Phyllostachys aurea (Sieb.) Carr.	ほていちく	四, 九	XIX
Phyllostachys aurea Carr. var. alternate-lutescens Makino	ぎんめいはちく		XIX
Phyllostachys aurea Carr. forma albo-variegata Makino	しまほていちく		XIX
Phyllostachys bambusoides Sieb. et Zucc.	ま だ け	中 国	XIX
Phyllostachys bambusoides Sieb. et Zucc. var. Castltonis Makino	ぎんめいちく		XIX
Phyllostachys bambusoides Sieb. et Zucc. var. sulphurea Makino	おうごんちく		XIX
Phyllostachys bambusoides Sieb. et Zucc. var. Marliacea Makino	し ぼ ち く		XIX
Phyllostachys bambusoides Sieb. et Zucc. forma subvariegata Makino	こんしまだけ		XIX
Phyllostachys bambusoides Sieb. et Zucc. forma Kawadana Makino	きしまだけ		XIX
Phyllostachys bambusoides Sieb. et Zucc. forma Kashirodake Makino	かしろだけ		XIX
Phyllostachys bambusoides Sieb. et Zucc. forma geniculata (Nakai) Muroi	むつおれだけ		XIX

Phyllostachys Bissetii McClure		中	国	XIX
Phyllostachys dulcis McClure		中	国	XIX
Phyllostachys heterocycla Matsum. var. pubescens Ohwi	もうそちく	中	国	XIX
Phyllostachys heterocycla Matsum.	きつこうちく			XIX
Phyllostachys heterocycla Matsum. var. pubescens Ohwi forma aureo-varigata	きんめいもうそう	九	州	XIX
Phyllostachys humilis Muroi	ひめはちく			XIX
Phyllostachys Makinoi Hayata	けいちく	台	湾	XIX
Phyllostachys nigra Munro	くろちく			XIX
Phyllostachys nigra Munro var. Henonis Stapf	はちく	中	国	XIX
Phyllostachys nigra Munro var. Henonis Stapf forma Boryana Makino	うんもんちく			XIX
Phyllostachys nigra Munro var. Henonis Stapf forma Megurochiku Makino	めぐろちく			XIX
Phyllostachys nigra Munro forma nigro-punctata Makino	ごまだけ			XIX
Phyllostachys nigra Munro var. Henonis Stapf forma albo-variegata Makino	しまはちく			XIX
Phyllostachys nigra Munro var. tosaensis Makino	とさとらふだけ			XIX
Pleioblastus akebno Nakai	あけぼのざさ			XIX
Pleioblastus chino Makino	あずまねざさ	本	(関東以北)	XIX
Pleioblastus chino Makino forma angustifolius Muroi	ひめしまだけ			XIX
Pleioblastus communis Nakai	いよすだれ(ごきだけ)			XIX
Pleioblastus Fortunei Nakai	ちござさ			XIX
Pleioblastus gramineus Nakai	たいみんちく			XIX
Pleioblastus Hindsii Nakai	かんざんちく			XIX
Pleioblastus linearis Nakai	りゅうきゅうちく	琉	球	XIX
Pleioblastus pubescens Nakai	けねざさ	本,	四, 九	XIX
Pleioblastus pygmaeus Nakai var. distichus Nakai	おろしまちく			XIX
Pleioblastus Simoni Nakai	めだけ	本,	四, 九	XIX
Pleioblastus Simoni Nakai var. heterophyllus Nakai	はがわりめだけ			XIX
Pleioblastus vaginatus Nakai	はこねだけ	本	(箱根, 相模, 伊豆)	XIX
Pleioblastus viridi-striatus Nakai	かむろざさ			XIX
Pleioblastus yoshidake Nakai	ねざさ	本,	四, 九	XIX
Pleioblastus yoshidake Nakai var. Tsuboi Nemoto	うえだざさ			XIX
Sasa hastatophylla Muroi	やりくまざさ	本	州	XIX
Sasa japonica Makino	やだけ	本,	四, 九, 朝	XIX
Sasa japonica Makino var. Tsutsumiana Yanagita	らつきようちく			XIX
Sasa kurilensis Mak. et Shiba. var. yezoensis Tatewaki	えぞねまがり	北		XIX
Sasa nipponica Makino et Shibata	みやこざさ	本,	四, 九	XIX
Sasa Owatarii Makino	やくしまだけ	屋	久 島	XIX
Sasa ramosa Makino	あずまざさ	本	州	XIX
Sasa purpurascens Ohwi	すず	北, 本,	四, 九	XIX
Sasa senanensis Rehd.	ねまがりだけ	北, 本,	四	XIX
Sasa senanensis Rehd. forma nebulosa Rehd.	しやこたんちく	北, 本		XIX
Sasa senanensis Rehd. var. nobilis Makino et Uchida	きんたいざさ	本	(北 部)	
* Sasa tyugokensis Makino	ちゅうごくざさ	本	州	

Sasa Veitchii Rehd.	くまざさ	本, 四, 九	XIX
Semiarundinaria fastuosa Makino	なりひらだけ	本, 四, 九	XIX
Semiarundinaria fastuosa Makino var. viridis Makino	あおなりひら		XIX
Semiarundinaria Kagamiana Makino	りくちゅだけ	本	州 XIX
Semiarundinaria Tatebeana Muroi	けなしやしやだけ		XIX
△Semiarundinaria tranquillans Koidz.	いんようちく	島根, (比婆山)	XIX
Semiarundinaria yashadake Makino	やしやだけ	本, 四, 九	XIX
Semiarundinaria yoshi-Matsumurae Muroi	につこうなりひら		XIX
Semiarundinaria villosa Muroi	びろうどなりひら		XIX
Shibataea kumasaca Nakai	おかめざさ		XIX
Sinobambusa tootsik Makino	とうちく	中	国 XIX
Sinobambusa tootsik Makino forma albo-striata Muroi	すずこなりひら		XIX

△室井博士は Phyllostachys 属をあてているが, なお形態上研究を要する属である。

II Sympodial Type of Bamboo

連軸型タケ類

Bambusa arundinacea Willd.		アジア東南地方	VII
Bambusa multiplex Raeusch.	ほうらいちく	アジア東南部地方	XIX
Bambusa multiplex Raeus. var. elegans Koidz.	ほうおうちく		XIX
Bambusa multiplex Raeus. forma variegata Hatusima	ほうしようちく		XIX
Bambusa multiplex Raeus. forma alphonso-karii Nakai	すほうちく		VII
Bambusa multiplex Raeus. forma viridi-striata Makino	べにほうおうちく		XIX
Bambusa vulgaris Schrad.	だいさんちく	琉	球 VII
Melocanna bambusoides Trin.		印	度 VII

Palmae

やし科

Chamaerops humilis Linn.	常緑, 矮性低木	欧	洲 VII
Cocos campestris Mart.		ブ	ラジル VII
Cocos Romanzoffiana Cham.	高木性	南	ブラジル VII
Cocos Yatay Mart.	ぶらじるやし	南	米 VII
Rhapis excelsa Henry	かんのちく	中	国南部 VII
Rhapis humilis Blume	しゅろちく	中	国南部 VII
Sabal causiarum Becc.	半高木	南	米 VII
Sabal glabra Sarg.	低木	南	米 VII
Sabal longipedunculate Hort.	常緑, 低木性	植	栽品 VII
Sabal palmetto Lodd.	さぼるやし	南	米 VII
Trachycarpus excelsus Wendl.	しゅろ	九	州 VII
Trachycarpus Fortunei Wendl.	とうじゅろ	中	国 VII
Washingtonia filifera Hort.	常緑, 高木	北	米 VII
Washingtonia robusta Wendl.	常緑, 高木	北	米 VII

Yuccaceae

いとらん科

Yucca aloifolia Linn.	せんじゅらん	北	米 VII
Yucca elata Engelm.	常緑, 半高木	南	アリゾナ IX
Yucca glauca Nutt.	常緑, 低木	北米	ニューメキシコ VII
Yucca recurvifolia Salisb.	きみがよらん	南	米 IX

Dracaenaceae**リュウケツジュ科**

Cordyline australis Hook.

においしゅろらん

オーストラリア VII

Dracaena Draco Linn.

リュウケツジュ

カナリー島 VII

Ruscaceae**ナギイカダ科**

Ruscus aculeatus Linn.

ナギイカダ, 無葉低木

南 欧 IX

Smilacaceae**サるとりいばら科**

Smilax biflora Sieb.

ひめかがら

屋久島 VII

* Smilax China Linn.

サるとりいばら 北, 本, 九, 朝, 中国

Smilax medica Sci. et Cham.

さるさ

南 米 XII

上賀茂試験地における実験林の生育状況

(1962現在)

樹種名	年生	樹高 (m)	胸高 直径	虫害	備考
Pinus Armandii	10	1.34	1.4		胸高直径 cm
" Ayacahuite	"	2.00	2.8	*	
" Aycahuite v. Brachyptera	"	2.28	2.6	*	
" Banksiana	9	3.27	3.1	*	
" echinata	10	3.72	5.3		
" Elliottii	"	6.62	10.1		3年生苗植栽
" excelsa	"	1.24	1.3		
" halepensis	11	1.25	0.8		生育状態悪い
" Jeffreyi	8	1.45	1.8		
" Koraiensis	10	1.22	1.3		
" Laricio v. calabrica	"	2.58	4.5		
" " corsicana	"	2.50	3.2		
" luchuensis	11	4.80	8.5		
" Massoniana	5	2.42	2.8	*	生育状態悪く、樹型整わない
" muricata	11	3.00	4.9	**	生育状態悪い
" nigra	8	1.35	1.8		
" nigra v. austriaca	10	1.96	2.9		
" palustris	9	4.43	7.2		
" patula	10	3.96	6.5		
" peuce	"	2.40	2.5		
" Pinaster	11	6.70	11.5	**	
" pinea	"	2.56	3.9		
" ponderosa	10	1.54	3.1		
" pungens	"	3.42	5.8		
" radiata	11	3.00	4.5	**	生育状態悪い
" rigida	10	4.26	7.8		
" strobis	9	2.06	1.7		
" sylvestris	10	2.64	2.8	**	
" " v. rigensis	"	2.20	2.4	**	
" Taeda	"	6.42	12.8		1年生苗植栽
" virginiana	"	3.58	5.0		
Cupressus arizonica	10	2.44	2.0		
" sempervirens	11	3.02	2.7		
" goveniana	"	9.30	19.6		
" macrocarpa v. guadalpensis	11	7.72	14.0		
" Benthamii	8	1.50	0.6		
Chamaecyparis Lawsoniana	7	1.82	1.3		
Thuja plicata	10	5.26	8.1		
Taxodium distichum	10	6.06	9.1		
Glyptostrobus heterophyllus	9	6.77	9.6		
Metasequoia glyptostroboides	12	12.43	24.4		
Keteleeria Davidiana	5	2.64	2.7		
Larix laricina	11	2.12	1.5		

註. *印は虫害の程度を示し、激害を**, 中害を*とした。(マツノシンマダラメイガの加害) 中井技官調査。

上賀茂試験地におけるテーダ・スラッシュユマツの生育状態

播種年度 種名	調査年度	1960		1961		1962		1963	
		樹高 (m)	胸高直径 (cm)	樹高 (m)	胸高直径 (cm)	樹高 (m)	胸高直径 (cm)	樹高 (m)	胸高直径 (cm)
Pinus Taeda	1957	1.98±0.37	1.7±0.36	2.66±0.44	3.0±0.55	3.33±0.44	4.3±1.26	3.85±0.49	4.8±1.28
Pinus Elliotii	"	2.06±0.40	2.5±0.36	2.87±0.55	4.0±1.55	3.58±0.60	5.2±1.75	4.21±0.68	5.8±1.75
Pinus densiflora	"	—	—	0.88±0.23	—	1.20±0.24	—	1.48±0.26	1.0±0.52
Pinus Thunbergii	"	—	—	1.09±0.19	—	1.34±0.25	—	1.47±0.25	1.4±0.62

A		Ardisiaceae41	Capparidaceae16
Abelia45	Asclepiadaceae44	Capparis16	Caprifoliaceae45
Abeliophyllum42	Asimina15	Caragana25	Carpinus11
Aberia35	Aucuba37	Carya9	Cassia25
Abies3	B		Cassine29
Abietaceae3	Baccharis47	Castanea11	Castanopsis11
Acacia24	Badhia33	Casuarinaceae8	Casuarina8
Acanthopanax37	Bambusa49	Catalpa45	Cathayaia35
Acer30~31	Banksia13	Ceanothus32	Cedrela27
Aceraceae30	Barchemia32	Cedrus3	Celastraceae29
Actinidia33~34	Berberidaceae14	Celastrus29~30	Celtis12
Actinidiaceae33	Berberis14	Cephalanthus45	Cephalotaxaceae3
Actinodaphne15	Berchemia32	Cephalotaxus3	Ceratonina25
Actinostrobilus7	Betula10~11	Ceratostigma41	Cercidiphyllaceae14
Adenocarpus24	Betulaceae10	Cercidiphyllum14	Cercis25
Aesculus31	Bignonia45	Chaenomeles20	Chamaecyparis7
Agathis3	Bignoniaceae45	Chamaerops49	Camptotheca36
Ailanthus27	Bischofia28	Chimonanthus15	Chimonobambusa47
Akebia14	Bixa35	Chionanthus42	Chloranthaceae9
Alangiaceae36	Bixaceae35	Chloranthus9	Chorisia33
Alangium36	Bladhia41	Chorizema25	Cinnamomum15
Albizzia24~25	Boehmeria13	Cistaceae34	Cistus35
Alchornea27	Bombacaceae33	Cinchona45	Cladrastis25
Aleurites28	Bombax33		
Alnus10	Brachychiton33		
Amelanchier20	Brachysema25		
Amorpha25	Broussonetia12		
Ampelopsis32	Buddleia43		
Amygdalaceae23	Buxaceae28		
Anacardiaceae28	Buxus28		
Anantia41	C		
Andrachne28	Caesalpinia25		
Andromeda38	Callicarpa44		
Anodendron44	Callistemon36		
Anonaceae15	Callitris7		
Aphananthe12	Calluna38		
Apocynaceae44	Calodendron27		
Aquifoliaceae29	Calothamnus36		
Aralia37	Calycanthaceae15		
Araliaceae37	Calycanthus15		
Araucaria3	Calythrix36		
Araucariaceae2	Camellia34		
Arbutus38	Campsis45		
Ardisia41	Camptotheca36		

Clematis	13
Clerodendron	44
Clethra	38
Clethraceae	38
Cleyera	34
Cocos	49
Colutea	25
Comanthosphace	44
Compositae	47
Cordyline	50
Coriaria	28
Coriariaceae	28
Cornaceae	37
Cornus	37
Corylopsis	18
Corylus	11
Cotinus	28
Cotoneaster	20~21
Crataegus	21
Cryptomeria	6
Cryptomeriaceae	6
Cudrania	12
Cunninghamia	6
Cupressaceae	7
Cupressus	7~8
Cycadaceae	2
Cycas	2
Cyrillaceae	29
Cyrilla	29
Cytisus	25

D

Daboecia	38
Dais	35
Dalbergia	25
Daphnaceae	35
Daphne	35
Daphniphyllum	28
Davidia	36
Dendropanax	37
Desmodium	25
Deutzia	16
Diervilla	45
Diospyros	41
Dipelta	45

Disanthus	18
Distylium	18
Dodonaea	31
Dombeya	33
Dorycnium	25
Dracaena	50
Dracaenaceae	50
Duranta	44

E

Ebenaceae	41
Edgeworthia	35
Ehretia	44
Fhretiaceae	44
Elaeagnaceae	35
Elaeagnus	35~36
Elaeocarpaceae	32
Elaeocarpus	33
Elaeodendron	30
Empetrum	28
Empetraceae	28
Engelhardtia	9
Enkianthus	38
Entelea	33
Epigaea	38
Erica	38
Ericaceae	38
Eriobotrya	21
Eucalyptus	36~37
Eucommia	18
Eucommiaceae	18
Eugenia	37
Euonymus	30
Euphorbiaceae	27
Euptelea	14
Eupteleaceae	14
Eurya	34
Euryops	47
Euscaphis	30
Evodia	27
Evodiopanax	37
Exochorda	19

F

Fagaceae	11
----------------	----

Fagara	27
Fagus	11
Fatsia	37
Ficus	13
Firmiana	33
Flacourtiaceae	35
Fontanesia	42
Forsythia	42
Frangula	32
Fraxinus	42

G

Garcinia	31
Gardenia	45
Gardneria	44
Gaultheria	38
Genista	26
Ginkgo	2
Ginkgoaceae	2
Gleditsia	26
Glochidion	28
Glyptostrobus	7
Gnidia	35
Goodia	26
Gordonia	34
Gramineae	47
Grevillea	13
Grewia	33
Guttiferae	34
Gymnocladus	26

H

Halesia	41
Hardenbergia	26
Hamamelidaceae	18
Hamamelis	18
Hebe	45
Hedera	37
Hedysarum	26
Helianthemum	35
Helwingia	38
Heptapleurum	37
Hibiscus	33
Hicoria	9
Hippocastanaceae	31
Hippophae	36

Holodiscus	22
Hovenia	32
Hugeria	38
Hydrangea	16~17
Hypericum	34

I

Idesia	35
Ilex	29
Illicium	15
Indigofera	26
Itea	17

J

Jacarandra	45
Jasminum	42
Jatropha	28
Juglandaceae	9
Juglans	9
Juniperaceae	8
Juniperus	8

K

Kadsura	15
Kalmia	39
Kalopanax	37
Kerria	22
Keteleeria	3
Koelreuteria	31
Kolkwitzia	45

L

Labiatae	44
Laburnum	26
Lagerstroemia	36
Lardizabalaee	14
Larix	3
Lauraceae	15
Laurus	16
Lavandula	44
Leguminosae	24
Leptodermis	45
Leptospermum	37
Lespedeza	26

Leucothoe	39
Leycesteria	45
Libocedrus	8
Ligustrum	42~43
Lindera	16
Liquidambar	18
Liriodendron	15
Lithocarpus	11
Litsea	16
Loganiaceae	43
Lonicera	45~46
Loranthaceae	13
Loropetalum	18
Lycium	44
Lyonia	39
Lythraceae	36

M

Maackia	26
Machilus	16
Maclura	13
Macrozamia	2
Maesa	41
Magnolia	15
Magnoliaceae	15
Mahonia	14
Malaceae	20
Mallotus	28
Malus	21
Malvaceae	33
Malvaviscus	33
Melaleuca	37
Melastoma	37
Melastomataceae	37
Melia	27
Meliaceae	27
Meliosma	32
Melocanna	49
Menziesia	39
Mephitidia	45
Metasequoia	7
Metrosideros	37
Michelia	15
Moraceae	12

Morus	13
Moschosma	44
Mussaenda	45
Myrica	9
Myricaceae	9
Myrtaceae	36
Myrtus	37

N

Nandina	14
Nandinaceae	14
Neillia	19
Neolitsea	16
Nerium	44
Nyssa	36
Nyssaceae	36

O

Olea	43
Oleaceae	42
Orixa	27
Oroxylon	45
Osmanthus	43
Osmaronia	22
Osteomeles	21
Ostrya	11
Oxydendrumn	39

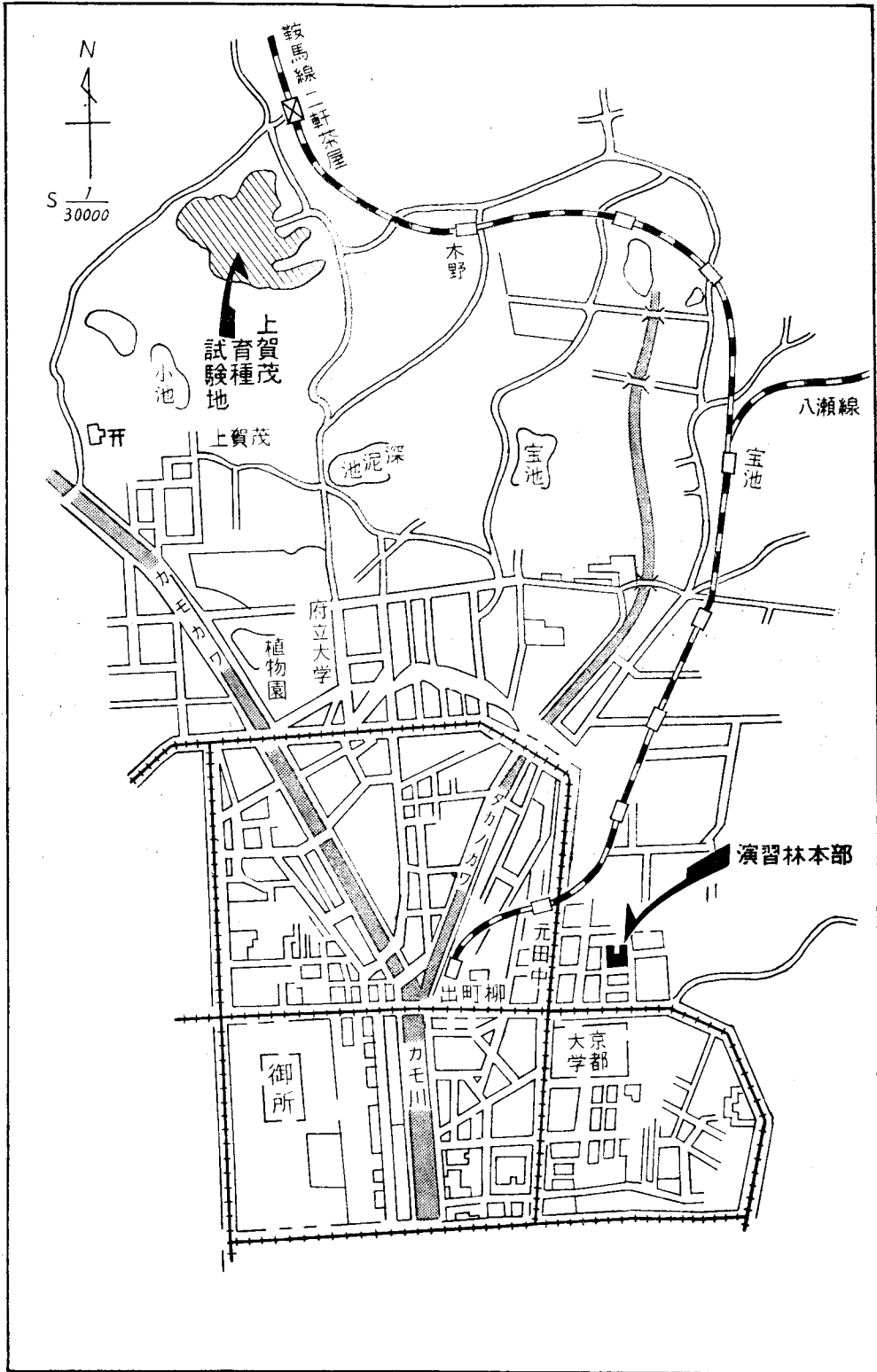
P

Pachysandra	28
Paliurus	32
Palmae	49
Parabenzoin	16
Parrotiopsis	18
Parthenocissus	32
Paritium	33
Pasania	11
Paulownia	45
Periploca	44
Pertya	47
Petiveria	13
Petteria	26
Phellodendron	27
Philadelphus	17

Phillyrea	43	Pterostyrax	41	Saxifragaceae	16
Phoebe	16	Punica	36	Schefflera	37
Photinia	21	Punicaceae	36	Schima	34
Phyllanthus	28	Pyracantha	21	Schinus	29
Phyllostachys	47~48	Pyrus	21	Schisandra	15
Physocarpus	22			Schizophragma	17
Phytolaccaceae	13		Q	Sciadopityaceae	7
Picea	3~4	Quercus	11~12	Sciadopitys	7
Picrasma	27			Scrophulariaceae	44
Pieris	39		R	Seborium	28
Pinaceae	4	Ranunculaceae	13	Securinega	28
Pinus	4~6	Rapanaea	41	Semiarundinaria	49
Piper	8	Rhamnaceae	32	Sequoia	7
Piperaceae	8	Rhamnella	32	Sequoiadendron	7
Piptanthus	26	Rhamnus	32	Serissa	45
Pistacia	28	Rhaphiolepis	22	Serjania	31
Pithecoctenium	45	Rhapis	49	Shibataea	49
Pittosporaceae	17	Rhododendron	39~40	Shiia	11
Pittosporum	17	Rhodomyrtus	37	Sibiraea	23
Platanaceae	18	Rhodoleia	18	Sieversia	23
Platanus	18~19	Rhodospaera	28	Simarubaceae	27
Platycarya	9	Rhodotypos	22	Sinobambusa	49
Platy crater	17	Rhus	28~29	Smilacaceae	50
Pleioblastus	48	Rhynchosia	26	Smilax	50
Plumbaginaceae	41	Ribes	17	Solanaceae	44
Plumbago	41	Robinia	26	Solanum	44
Podocarpaceae	2	Rosa	22~23	Sollya	18
Podocarpus	2	Rosaceae	22	Sophora	27
Poinciana	26	Rubiaceae	45	Sorbaria	19
Pomaderris	32	Rubus	23	Sorbus	22
Poncirus	27	Ruscaceae	50	Sparmannia	33
Populus	9	Ruscus	50	Spartium	27
Poupartia	28	Rutaceae	27	Spiraea	19~20
Pourthiaea	21			Spiraeaceae	19
Prinsepia	22		S	Stachyuraceae	35
Proteaceae	13	Sabal	49	Stachyurus	35
Prunus	23~24	Sabiaceae	32	Staphylea	30
Pseudixus	13	Salicaceae	9	Staphyleaceae	30
Pseudocydonia	21	Salix	9	Stauntonia	14
Pseudolarix	4	Sambucus	46	Stephanandra	20
Pseudotsuga	4	Sapindaceae	31	Stephanotis	44
Psidium	37	Sapindus	31	Sterculiaceae	33
Ptelea	27	Sapium	28	Stewartia	34
Pterocarya	9	Sasa	48~49		
		Sassafras	16		

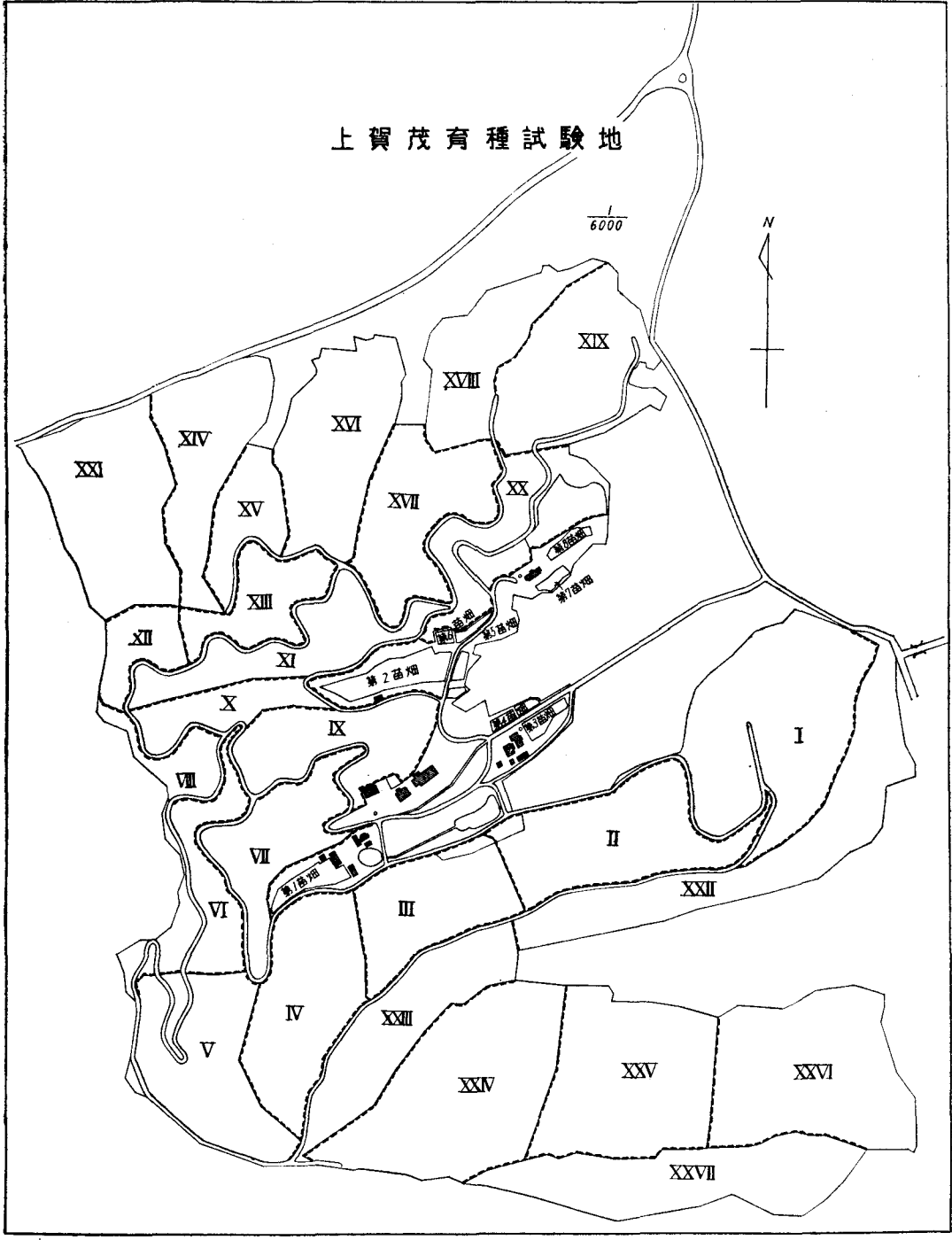
Stranvaesia	22	Tiliaceae	33	Vitaceae	32
Styracaceae	41	Torreya	2	Vitex	44
Styrax	41~42	Trachelospermum	44	Vitis	32
Swainsonia	27	Trachycarpus	49		
Symphoricarpus	46	Tripetaleia	41	W	
Symplocaceae	41	Tripterygium	30	Washingtonia	49
Symplocos	41	Trochodendraceae	13	Weigela	47
Syringa	43	Trochodendron	13	Widdringtonia	8
		Tsuga	4	Wikstroemia	35
T		Turpinia	30	Wistaria	27
Taiwania	7	Tutcheria	34		
Tamaricaceae	34	Tylophora	44	X	
Tamarix	34	Tymelaeaceae	35	Xanthoceras	32
Taxaceae	2			Xanthorrhiza	13
Taxillus	13	U		Xanthoxylum	27
Taxodium	7	Ulex	27	Xylosma	35
Taxus	2	Ulmaceae	12		
Tecoma	45	Ulmus	12	Y	
Ternstroemia	34	Uncaria	45	Yucca	49
Tetraclinis	8	Umbellularia	16	Yuccaceae	49
Thea	34	Urticaceae	13		
Theaceae	34			Z	
Thuja	8	V		Zanthoxylum	27
Thujopsis	8	Vaccinium	41	Zelkova	12
Tilia	33	Verbenaceae	44	Zenobia	41
		Viburnum	46~47	Zizyphus	32

上賀茂育種試験地の位置および本学との交通



上賀茂育種試驗地

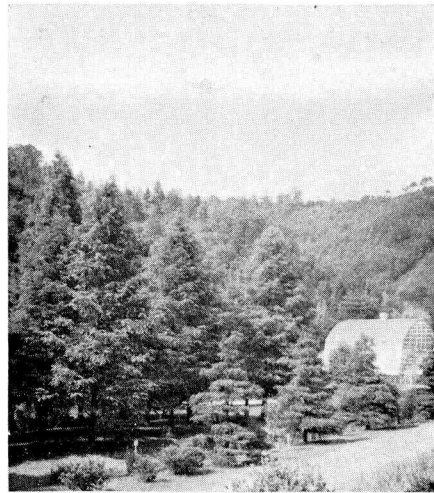
$\frac{1}{6000}$



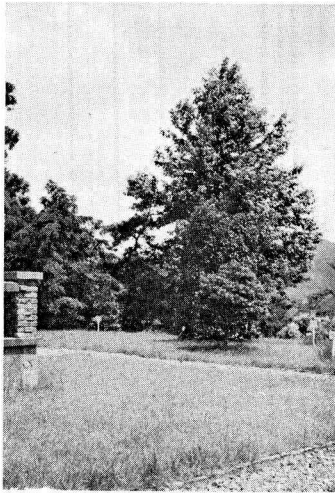


構内と温室

A distant view of grounds and greenhouse

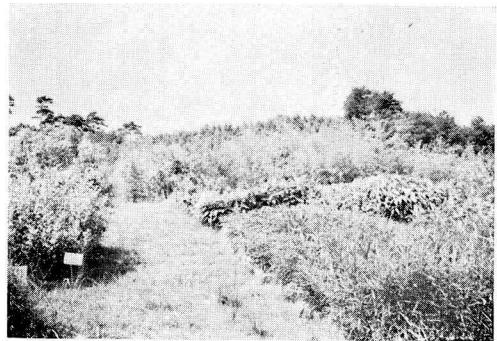


メタセコイア実験林 1952年挿木苗植栽
Forest of *Metasequoia glyptostroboides*,
cutting trees planted in 1952

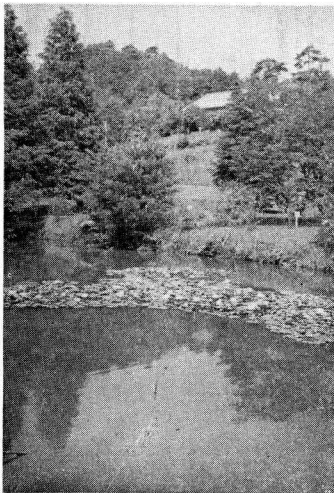


構内の一部 (モミジバフウ)

A part of grounds (*Liquidamber styraciflua*)



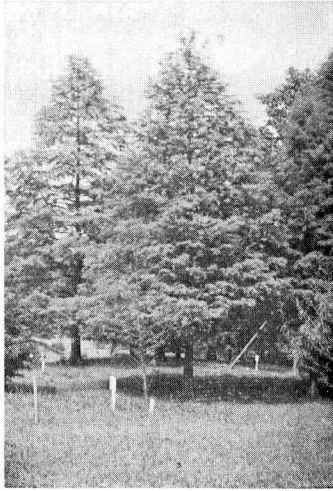
竹笹の実験林
Bamboo and *Sasa* forests



湿地性樹林と池畔
Swamp forest



レーダマツ実験林 1958. 3月植栽—6年生
Loblolly pine forest (*Pinus. Taeda*) Planted
in March, 1958 6 years old



ラクウショウ実験林
Forest of *Taxodium distichum*



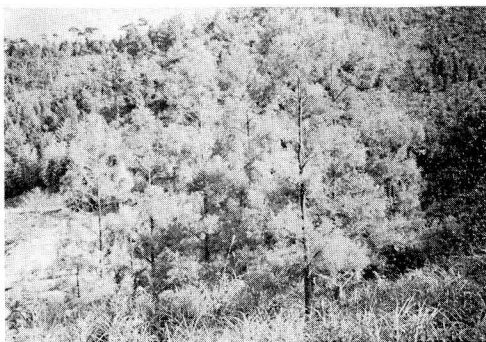
タイワンスギ実験林
Forest of *Taiwania cryptomerioides*



外国産マツ類実験林の遠望
A distant view of foreign pines forest



ギガントネズコ実験林 1954年植栽
Forest of *Thuja plicata* Planted in 1954



スイショウ実験林 1952植栽
Forest of *Glyptostrobus heterophyllus*,
Planted in 1952



スラッシュマツ実験林 1958. 4 植栽—6 年生
Slash pine forest (*Pinus Elliottii*) Planted
in April, 1958 6 years old