

徳山試験地内自生並に植栽植物目録

佐野宗一・岡本省吾

Sōichi SANO and Syōgo OKAMOTO

A List of indigenous and planted Plants in the Tokuyama
Experimental Forest Station Kyoto University.

試験地の位置及概況†

山陽線徳山駅の東方約 2 km の丘陵地で、面積約 20 ha 最高所は海拔 62 m である。全部花崗岩地で地味悪く、尾根部は裸地になり易い。

主林木はアカマツで多少のクロマツを混じ、常緑広葉樹としてクロキが非常に多く、カクレミノ、コバンモチ、ヤマモモ、モチノキ、クロガネモチ、タブノキ、ヒメユズリハ等の暖地性樹種が見られる。

徳山試験地内自生並に植栽植物目録

この目録は昭和 37 年度 (1962) に、しだ類以上の高等植物を調査した結果をまとめたもので、153 科 532 属 1173 種 214 変品種を収録してある。このうち試験地内に自生する数は、変品種を合せて 405 種で、栽培種は 982 種である。

区分表を示せば下表の通りで () 内の数字は、自生種の数である。

区 分	科	属	種	変 品 種
し だ 植 物	12 (11)	22 (20)	22 (20)	(1)
裸 子 植 物	12 (2)	31 (2)	84 (3)	36
被 子 植 物	129 (82)	479 (245)	1067 (334)	177 (47)
単 子 葉 類	18 (13)	93 (67)	120 (77)	280 (23)
双 子 葉 類	111 (69)	386 (178)	947 (257)	149 (24)
離 弁 花 類	84 (45)	263 (98)	691 (148)	92 (12)
合 弁 花 類	27 (24)	123 (80)	256 (109)	57 (12)
総 計	153 (95)	532 (267)	1173 (357)	214 (48)

目録中 * 印は自生種、学名の後の () 内の数字はまき付原簿の種子番号である。

† 本試験地は、昭和39年3月31日用途廃止の上、大蔵省へ所管換となったので、本目録は所管換前旧試験地のものを取りまとめたものである。なおその換地として市の東北方約 4 km の地点に新試験地設定中である。

No.	科名	属	種	変品種	No.	科名	属	種	変品種	
1	ひかげのかずら科	1	1		41	やまごぼう科	1	1		
2	いわひば科	1	1		42	ざくろそう科	1	1		
3	とくさ科	1	1		43	すべりひゆ科	1	1		
4	ぜんまい科	1	1		44	なでしこ科	5	5	2	
5	ふさしだ科	1	1		45	すいれん科	1	1		
6	うらじろ科	2	2		46	かつら科	1	1		
7	いのもとそう科	3	2	1	47	きんぼうげ科	8	9	2	
8	しのぶ科	2	2		48	あけび科	2	3		
9	おしだ科	6	7		49	めぎ科	3	7	2	
10	ししがしら科	1	1		50	つづらふじ科	2	3		
11	ちゃせんしだ科	1	1		51	もくれん科	4	9		
12	うらぼし科	2	2		52	ろうばい科	2	4		
	羊歯類計	12	22	22	1	53	ばんれいし科	1	1	
13	そてつ科	1	1		54	くすのき科	6	15	1	
14	いちょう科	1	1		55	ふうちょうそう科	1	1		
15	いちい科	2	4	2	56	あぶらな科	4	4		
16	まき科	1	2	1	57	もうせんごけ科	1	1		
17	いぬがや科	1	2	2	58	べんけいそう科	1	1		
18	なんようすぎ科	1	1		59	ゆきのした科	5	22	3	
19	まつ科	8	31	5	60	とべら科	1	5		
20	こうやまき科	1	1		61	まんさく科	6	10	2	
21	すぎ科	7	8	5	62	とちゅう科	1	1		
22	ひのき科	6	31	21	63	すずかけのき科	1	4		
23	まおう科	1	1		64	ばら科	25	91	12	
24	グネツム科	1	1		65	まめ科	42	161	8	
	裸子植物計	12	31	84	36	66	ふうろそう科	1	1	
25	もくまおう科	1	6		67	かたばみ科	1	2		
26	どくだみ科	1	1		68	みかん科	11	22	2	
27	せんりょう科	1	1	1	69	にがき科	3	6		
28	やなぎ科	2	12	5	70	せんだん科	1		2	
29	やまもも科	1	3		71	ひめはぎ科	1	1		
30	くるみ科	4	6	1	72	とうだいぐさ科	10	18	2	
31	かばのき科	5	20	3	73	つげ科	1	1	2	
32	ぶな科	4	16	1	74	どくうつぎ科	1	2		
33	にれき科	4	7	2	75	うるし科	4	17	2	
34	くわ科	4	8	1	76	もちのき科	1	11	3	
35	いらくさ科	1		1	77	にしきぎ科	3	7	6	
36	うまのすずくさ科	1	1		78	みつばうつぎ科	3	4		
37	たで科	2	8	1	79	かえで科	1	10	5	
38	あかぎ科	1	1		80	とちのき科	1	1		
39	ひゆ科	2	4		81	むくろじ科	3	3		
40	おしろいばな科	1	1		82	あわぶき科	1	3		
					83	くろうめもどき科	5	8	2	
					84	ぶどう科	3	3	1	

No.	科	名	属	種	変品種	No.	科	名	属	種	変品種			
85	ほ	るとのき	科	1	1	122	む	らさき	科	2	4			
86	し	なのき	科	1	3	123	く	まつづら	科	4	10			
87	あ	おい	科	2	4	1	124	し	そ	科	12			
88	あ	おぎり	科	1	1	125	な	す	科	4	10			
89	あ	またたび	科	1	1	126	ご	まのはぐさ	科	6	10			
90	つ	ばき	科	5	7	2	127	の	うぜんかずら	科	2			
91	お	とぎりそう	科	3	8	128	き	つねのまご	科	1	1			
92	は	んにちばな	科	2	9	129	お	おばこ	科	1	1			
93	す	みれ	科	1	4	1	130	あ	かね	科	7			
94	ぎ	よりゆう	科	1	1	131	す	いかずら	科	7	25			
95	い	いぎり	科	1	1	132	お	みなえし	科	2	2			
96	き	ぶし	科	1	1	133	う	り	科	2	2			
97	じ	んちようげ	科	2	2	134	き	きょう	科	3	4			
98	ぐ	み	科	2	6	3	135	き	く	科	29			
99	み	そはぎ	科	3	3	2	双子葉植物 計				111	386	947	149
100	さ	くろ	科	1	1	1	136	た	け	科	5	8	2	
101	ひ	るぎ	科	1	1	137	い	ね	科	32	30	11		
102	う	りのき	科	1		2	138	か	やつりぐさ	科	8	18	5	
103	ふ	ともも	科	2	27	4	139	や	し	科	7	13		
104	の	ぼたん	科	1	1	140	て	んなんしょう	科	3	3			
105	あ	かばな	科	2	2	141	ほ	しくさ	科	1	2	1		
106	う	こぎ	科	6	10	142	つ	ゆくさ	科	2	2			
107	せ	り	科	3	3	143	み	ずあおい	科	2	1	1		
108	み	ずき	科	3	17	1	144	い	ぐさ	科	2	3	2	
109	り	ょうぶ	科	1	1	145	ゆ	り	科	15	20	3		
110	つ	つじ	科	11	38	7	146	ひ	がんばん	科	3	4		
111	や	ぶこうじ	科	3	6	1	147	り	ゆうぜつらん	科	1	1	1	
112	さ	くらそう	科	1	2	1	148	や	まのいも	科	1	3	1	
113	か	き	科	1	4	1	149	あ	やめ	科	2	3	1	
114	は	いのき	科	1	6	1	150	ば	しょう	科	1	1		
115	え	ごのき	科	2	3	1	151	み	ょうが	科	1	1		
116	も	くせい	科	11	44	7	152	だ	んどく	科	1	1		
117	ふ	じうつぎ	科	1	12	6	153	ら	ん	科	6	6		
118	り	んどく	科	3	3	1	単子葉植物 計				18	93	120	28
119	き	ょうちくとう	科	2	2	1	総 計				153	532	1173	214
120	が	がいも	科	2	2									
121	ひ	るが	科	2	3									

樹種の分布は、千島—千・樺太—樺・北海道—北・本州—本・九州—九・四国—四・屋久島—屋・琉球—琉・台湾—台・朝鮮—朝・中国—中・蒙古—蒙・済州島—済・印度—印・比律賓—比・マレー—マ・栽培種—栽と略記した。

頁	位	置	誤	正
35	13	行目	1173種	1174種
〃	〃	表中被子植物・種の項	1067	1068
〃	〃	〃 双子葉類・ 〃	947	948
〃	〃	〃 総 計・ 〃	1173	1174
36	〃	No. 64 ばら科	91	92
37	〃	〃 双子葉植物・計の種の項	947	948
〃	〃	〃 総計・種の項	1173	1174

Pteridophyta した植物

Lycopodiaceae	ひかげのかずら科		
	* <i>Lycopodium cernuum</i> L. ミズスギ		北一九, 一熱帯
Selaginellaceae	いわひば科		
	* <i>Selaginella heterostachys</i> Bak. ヒメクラマゴケ		本一台, 中, 印支
Equisetaceae	とくさ科		
	* <i>Equisetum arvense</i> L. スギナ		北半球の暖帯以北一般
Osmundaceae	ぜんまい科		
	* <i>Osmunda japonica</i> Thunb. ゼンマイ		樺一台, 朝, 中, ヒマラヤ
Schizaeaceae	ふさしだ科		
	* <i>Lygodium japonicum</i> Sw. カニクサ		本一九, 朝, 中, 印支
Gleicheniaceae	うらじろ科		
	* <i>Dicranopteris dichotoma</i> Bernh. コンダ		本一台, 朝, 中, 印支, 印
	* <i>Gleichenia japonica</i> Spr. ウラジロ		本一台, 朝, 中, 印支, タイ, 印
Pteridaceae	いのもとそう科		
	* <i>Sphenomeris chusana</i> Copel. ホランソブ		本一台, 中, 熱帯, マダカスカル, ポリネシア
	* <i>Pteridium aquilinum</i> Kuhn var. <i>latiusculum</i> Und. ワラビ		北一台, 朝, 中, 北米, 欧
	* <i>Pteris multifida</i> Poir. イノモトソウ		本一台, 朝, 中, 印支
Davalliaceae	しのぶ科		
	<i>Davallia mariesii</i> Moore シノブ		北一九, 朝, 中
	<i>Nephrolepis auriculata</i> Trimen タマシダ		本一九, 旧世界の熱帯
Aspidiaceae	おしだ科		
	* <i>Cyrtomium halcatum</i> Pr. オニヤブソテツ		北一台, 朝, 中, トンキン
	* <i>Dryopteris erythrosora</i> O. Ktze. ベニシダ		本一九, 朝, 中
	* <i>D. sacrosancta</i> Koidz. ヒメイタチシダ		本一九
	* <i>Phegopteris decursive-pinnata</i> Fée ゲジゲジシダ		本一台, 朝, 中, 印支, 印
	* <i>Leptogramme mollissima</i> Ching ミゾシダ		北一九, 朝, 中, 印, セイロン
	* <i>Cyclosorus acuminatus</i> Nakai ホシダ		本一台, 朝, 中
	* <i>Athyrium japonicum</i> Copel. シケシダ		本一疏, 朝, 中, 印, 熱帯
Blechnaceae	ししがしら科		
	* <i>Struthiopteris niponica</i> Nakai シシガシラ		北一屋
Aspleniaceae	ちせんしだ科		
	* <i>Asplenium incisum</i> Thunb. トラノオシダ		樺一台, 朝, 満, 中
Polypodiaceae	うらほし科		
	* <i>Lepisorus thunbergianus</i> Ching. ノキシノブ		北一台, 朝, 中
	* <i>Crypsinus hastatus</i> Copel. ミツデウラボシ		北一台, 朝, 満, 中

Gymnospermae 裸子植物

Cycadaceae	そてつ科		
	<i>Cycas revoluta</i> Thunb. ソテツ	常緑, 低木	九一疏, 中
Ginkgoaceae	いちょう科		
	<i>Ginkgo biloba</i> L. イチョウ	落葉, 高木	栽
Taxaceae	いちい科		
	<i>Taxus baccata</i> L. (1026, 1648)	常緑, 高木	欧, 北阿, 西亜

<i>Taxus cuspidata</i> S. et Z.	イチイ	常緑, 高木	樺一九, 朝, 満, ウスリー, オホーツク
var. <i>nana</i> Rehd.	キャラボク	常緑, 低木	裁
<i>T. floridana</i> Chap.	フロリダイチイ	常緑, 低木	北米
<i>Torreya nucifera</i> S. et Z.	カヤ	常緑, 高木	本一屋
var. <i>radicans</i> Nakai.	チャボガヤ	常緑, 低木	本
Podocarpaceae	まき科		
<i>Podocarpus macrophylla</i> D. Don	イヌマキ	常緑, 高木	本一琉
var. <i>maki</i> Sieb.	ラカンマキ	常緑, 高木	本
<i>P. nagi</i> Zoll. et Moritz.	ナギ	常緑, 高木	本一台
Cephalotaxaceae	いぬがや科		
<i>Cephalotaxus harringtonia</i> K. Koch.	イヌガヤ	常緑, 小高木	本一九
f. <i>fastigiata</i> Rehd.	チョウセンガヤ	常緑, 低木	裁
subsp. <i>nana</i> Kitagawa.	ハイイヌガヤ	常緑, 低木	本, 四
<i>C. koreana</i> Nakai	チョウセンイヌガヤ	常緑, 低木	朝
Araucariaceae	なんようすぎ科		
<i>Araucaria bidwillii</i> Hook.	ヒロハノナンヨウスギ	常緑, 高木	クイーンズランド
Pinaceae	まつ科		
Abietoideae	もみ亜科		
<i>Abies firma</i> S. et Z.	モミ	常緑, 高木	本一四
<i>A. holophylla</i> Maxim. (1716)	チョウセンモミ	常緑, 高木	朝
<i>Cedrus deodara</i> Loud.	ヒマラヤスギ	常緑, 高木	ヒマラヤ地方
<i>Keteleeria davidiana</i> Beissn. (1401)	ユサン	常緑, 高木	台, 中
<i>Larix laricina</i> C. Koch		落葉, 高木	北米
<i>L. leptolepis</i> Gord.	カラマツ	落葉, 高木	本
<i>Picea abies</i> Karst (185, 1180)	ヨーロッパトウヒ, ドイツトウヒ	常緑, 高木	欧
<i>P. koyamai</i> Shirasawa	ヤツガタケトウヒ	常緑, 高木	本
<i>P. orientalis</i> Link. (1481)		常緑, 高木	コーカサス, 小亜
<i>P. polita</i> Carr.	バラモミ, ハリモミ	常緑, 高木	本一九
<i>P. smithiana</i> Boiss. (1735)		常緑, 高木	中亜, 中国
<i>Pseudotsuga japonica</i> Beissn.	トガサワラ	常緑, 高木	本一四
<i>P. taxifolia</i> Britt. (1715)	オレゴンパイン	常緑, 高木	北米
<i>Tsuga canadensis</i> Carr. (142, 491)	カナダツガ	常緑, 高木	北米
<i>T. sieboldii</i> Carr.	ツガ	常緑, 高木	本一九, 朝
Pinoideae	まつ亜科		
<i>Pinus banksiana</i> Lamb. (1582)	バンクスマツ	常緑, 高木	北米
<i>P. bungeana</i> Zucc.	ハクソウウ, 白松	常緑, 高木	中
<i>P. caribaea</i> Morel.	カリベアマツ	常緑, 高木	北米
* <i>P. densiflora</i> S. et Z.	アカマツ	常緑, 高木	本一屋, 朝
<i>P. echinata</i> Mill. (1482)	エチナータマツ	常緑, 高木	北米
<i>P. halepensis</i> Mill. (1255, 1471, 1472, 1483)	ヨーロッパカサマツ	常緑, 高木	欧
var. <i>burtia</i> Elwes et Henry (1470)			
<i>P. koraiensis</i> S. et Z.	チョウセンマツ	常緑, 高木	本, 朝
<i>P. laricio</i> Poir. var. <i>salzmanni</i> Rich. (1274)		常緑, 高木	欧
var. <i>pallasiana</i> Endl. (1273)		常緑, 高木	欧
<i>P. muricata</i> D. Don (769, 1276)	ムリカータマツ	常緑, 高木	欧

<i>Pinus pentaphylla</i> Mayr var. <i>himekomatsu</i> Makino	ゴヨウマツ	常緑, 高木	本一九
<i>P. pinaster</i> Ait. (1486)	カイガンシヨウ, 海岸松	常緑, 高木	地
f. <i>hamiltonii</i> Parl. (1487)			
<i>P. pinea</i> L. (278, 596)	ピネアマツ	常緑, 高木	欧
<i>P. rigida</i> Mill.	リギダマツ	常緑, 高木	北米
<i>P. sylvestris</i> L. (1443, 1592)	欧州赤松	常緑, 高木	欧
<i>P. taeda</i> L. (1492)	テーダマツ	常緑, 高木	北米
* <i>P. thunbergii</i> Parl.	クロマツ	常緑, 高木	本一九, 朝
<i>P. virginiana</i> Mill.	バージニアマツ	常緑, 高木	北米
<i>P. wallichiana</i> (1742)		常緑, 高木	
Sciadopityaceae	こうやまき科		
<i>Sciadopitys verticillata</i> S. et Z.	コウヤマキ	常緑, 高木	本一九
Taxodiaceae	すぎ科		
<i>Cryptomeria japonica</i> D. Don.	スギ	常緑, 高木	本一屋
var. <i>araucarioides</i> Henk. et Hochst.	エンコウスギ		栽
var. <i>caespitosa</i> Makino f. <i>mankitiana</i> Hort.	マンキチスギ	常緑, 低木	栽
var. <i>cristata</i> Beissn.	セツカスギ	常緑, 低木	栽
var. <i>radicans</i> Nakai	アシュウスギ, ダイスギ	常緑, 高木	本
var. <i>zindai</i> Hort.	ジンダイスギ	常緑, 低木	栽
<i>Cunninghamia lanceolata</i> Hook. (398, 1618)	コウヨウザン	常緑, 高木	中
<i>C. konishii</i> Hayata	ランダイスギ	常緑, 高木	台
<i>Taiwania cryptomerioides</i> Hayata	タイワンスギ	常緑, 高木	台
<i>Taxodium distichum</i> Rich.	ヌマスギ, 落羽松	落葉, 高木	北米
<i>Glyptostrobus pensilis</i> K. Koch.	スイショウ, 水松	落葉, 高木	中
<i>Metasequoia glyptostroboides</i> Hu et Cheng	メタセコイア, アケボノスギ	落葉, 高木	中
<i>Sequoia sempervirens</i> Endl.	セコイア, セコイアメスギ	常緑, 高木	北米
Cupressaceae	ひのき科		
<i>Actinostrobus pyramidalis</i> Miq.		常緑, 高木	濠
<i>Callitris cupressiformis</i> Vent. (851)		常緑小高木	濠
<i>C. drummondii</i> Benth. et Hook. f. (284)		常緑小高木	濠
<i>C. glauca</i> R. Br.		常緑, 高木	濠
<i>C. macleauana</i> Benth. et Hook. f. (853)		常 緑	濠
<i>C. morrisonii</i> R. T. Baker (854)		常 緑	濠
<i>C. muelleri</i> Benth. et Hook. f.		常緑小高木	濠
<i>C. oblonga</i> Rich. (286, 855)		常緑低木—小高木	タスマニア
<i>C. propinqua</i> R. Br. (856, 1325)		常緑, 高木	濠
<i>C. robusta</i> R. Br. (931)		常 緑	濠
<i>C. verrucosa</i> R. Br. (288)		常緑低木—小高木	濠
<i>Chamaecyparis aurea</i> Fitschen (1027)	オウゴンヒノキ?		栽
=C. <i>obtusa</i> Endl. var. <i>aurea</i> Beissn. (?)			
<i>C. lawsoniana</i> Parl.	ローソンヒノキ	常緑, 高木	北米
<i>C. obtusa</i> Endl.	ヒノキ	常緑, 高木	本一九
var. <i>ericoides</i> Boehm.	シンデン, ホウオウヒバ	常緑, 低木	栽
var. <i>breviramea</i> Beissn.	チャボヒバ	常緑, 低木	栽
f. <i>aurea</i> K. Onuma	オウゴンヒバ, オウゴンチャボヒバ	常緑, 低木	栽
var. <i>filicoides</i> Beissn.	クジャクヒバ	常緑, 低木	栽

f. aurea Hort.	オウゴンクジャクヒバ	常緑, 低木	栽
<i>Chamaecyparis pisifera</i> Endl.	サワラ	常緑, 高木	本一九
var. filifera Beissn. et Hochst.	ヒヨクヒバ, イトヒバ	常緑, 低木	栽
f. aurea Beissn.	オウゴンヒヨクヒバ, オウゴンイトヒバ	常緑, 低木	栽
var. plumosa Beissn.	シノブヒバ, ギンシノブ	常緑, 小高木	栽
f. aurea Beissn.	ホタルヒバ, オウゴンヒバ	常緑, 低木	栽
var. aquarrosa Beissn. et Hochst.	ヒムロ, クマシギ	常緑, 小高木	栽
f. intermedia Hornib.	ツクモヒバ	常緑, 小高木	栽
<i>C. thuyoides</i> Britt.	ヌマヒノキ	常緑, 高木	北米
<i>Cupressus arizonica</i> Greene	(<i>C. guadalpensis</i> Sarg.) (121, 208, 599) アリゾナイトスギ	常緑, 高木	北米
<i>C. funebris</i> Endl. (600)	シダレイトスギ	常緑, 高木	中
<i>C. goveniana</i> Gord.	カリホルニアイトスギ	常緑, 高木	北米
<i>C. lusitanica</i> Mill. (<i>C. lindleyi</i> Klotzsch.) (209, 1477)	メキシコイトスギ	常緑, 高木	メキシコ, グアテマラ
var. benthamii Carr. (<i>C. benthamii</i> Endl.) (1431)	ベンサムサイプレス	常緑, 高木	メキシコ, グアテマラ
<i>C. macrocarpa</i> Gord.	モンレーサイプレス	常緑, 高木	北米
var. <i>guadalpensis</i> Mast. (<i>C. guadalpensis</i> S. Watson) (393, 1445) ガダルーベイトスギ		常緑, 高木	北米, メキシコ
<i>C. sempervirens</i> L. (1104, 1254, 1446)	イタリアンサイプレス	常緑, 高木	欧
var. <i>stricta</i> Ait. (var. <i>pyramidalis</i> Nyman) (210, 1304, 1478) イタリアホソヒバ		常緑, 高木	欧, 栽
var. <i>horizontalis</i> Gord. (1447)	ニオイイトヒバ	常緑, 高木	欧, 栽
var. <i>numidica</i> Trab. (1585)			欧, 栽
<i>Juniperus chinensis</i> L.	ビャクシン, イブキ, イブキビャクシン	常緑, 高木	本一疏, 朝, 中
var. <i>kaizuka</i> Hort.	カイヅカ	常緑, 高木	栽
var. <i>globosa</i> Hornib.	タマイブキ, タマビャクシン	常緑, 低木	栽
var. <i>sargentii</i> Henry (J. <i>sargentii</i> Takeda) ミヤマハイビャクシン		常緑, 低木	北一九, 朝
var. <i>procumbens</i> Endl. (J. <i>procumbens</i> Sieb.)	ハイビャクシン	常緑, 低木	栽
<i>J. excelsa</i> Sieb. (789)		常緑, 高木	ギリシヤ以東ヒマラヤ地方
* <i>J. rigida</i> S. et Z.	ネズミサン, ネズ, ムロ	常緑, 小高木	本一九, 朝, 中
<i>J. sabina</i> L.	臭松	常緑, 低木	西亜以西, 欧州中南部
<i>Thuja occidentalis</i> L.	ニオイヒバ	常緑, 高木	北米
<i>T. orientalis</i> L.	コノテガシワ	常緑, 高木	朝, 中
var. <i>compacta</i> Hort.	センジュ, 千手	常緑, 低木	栽
<i>T. plicata</i> Lamb. (<i>T. gigantea</i> Nutt.) (990)	アメリカネズ	常緑, 高木	北米
<i>T. standishii</i> Carr.	ネズ	常緑, 高木	本四
<i>Thujopsis dolabrata</i> S. et Z.	アスナロ	常緑, 高木	本一九
Ephedraceae	まおう科		
<i>Ephedra andina</i> Poepp. (1206)		低木, 茎はトクサ状	南米
Gnetaceae	ぐねつむ科		
<i>Gnetum indicum</i> Merr. (447)		藤	本 印

Angiospermae 被子植物

Dicotyledoneae 双子葉植物

Casuarinaceae もくまおう科

<i>Casuarina cristata</i> Miq. (295)	常緑, 高木	濠
<i>C. cunninghamiana</i> Miq. (296, 1395)	常緑, 高木	濠

var. *sibirica* C. K. Schneid. ヤマハンノキ

Alnus incana Willd. (128, 986) セイヨウハンノキ

* *A. japonica* Steud. ハンノキ

A. pendula Matsum. ヒメヤシヤブシ

A. rugosa Spr. (*A. serrulata* Willd.) (570, 951)

A. serrulatoidea Call. カワラハンノキ

A. sieboldiana Matsum. オオバヤシヤブシ

A. tenuifolia Nutt. (1007, 1017)

A. viridis Lam. et DC. (194)

Betula davurica Pall. ヤエガワカンバ, コノノオレ

B. grossa S. et Z. ミズメ

Carpinus betulus L. (1091) セイヨウシデ

* *C. laxiflora* Blume アカンデ

* *C. tschonoskii* Maxim. イヌシデ

Corylus avellana L. (988, 1099) セイヨウハシバミ

C. colurna L. (989) トルコキハシバミ

C. sieboldiana Blume ツノハシバミ

Ostrya carpinifolia Scop. (1092) セイヨウアサダ

O. virginiana K. Koch (1213) アメリカアサダ

Fagaceae ぶ な 科

* *Castanea crenata* S. et Z. クリ

var. *gigantea* Makino タンバグリ

Castanopsis cuspidata Schottky ツブラジイ, コジイ

Pasania edulis Makino マテバシイ

P. glabra Oerst. シリブカガシ

Quercus acuta Thunb. アカガシ

Q. acutissima Carr. クヌギ

Q. aliena Blume ナラガシワ

Q. dentata Thunb. カシワ

Q. gilva Blume イチイガシ

* *Q. glauca* Thunb. アラカン

Q. myrsinaefolia Blume シラカシ

Q. phillyraeoides A. Gray ウバメガシ

Q. salicina Blume ウラジロガシ

* *Q. serrata* Thunb. コナラ

Q. sessilifolia Blume ツクバネガシ

Q. variabilis Blume アベマキ

Ulmaceae に れ 科

* *Aphananthe aspera* Planch. ムクノキ

Celtis australis L. (743, 815, 888, 974)

C. occidentalis L. (744)

* *C. sinensis* Pers. var. *japonica* Nakai エノキ

Ulmus davidiana Planch. var. *japonica* Nakai ハルニレ

U. fulva Michx.

落葉, 高木

樺一九, 朝, 満, ウスリー,
シベリア, カムチャッカ

欧, コーカサス

落葉, 小高木

北一九, 朝, 満, ウスリー

落葉, 高木

北, 本

落葉, 低木

北米

落葉, 低木

本, 四

落葉, 低木

本

落葉, 小高木

北米

落葉, 高木

欧

落葉, 低木

北, 本, 朝, 満, 中,
ウスリー, アムール

落葉, 高木

落葉, 高木

本一九

落葉, 高木

欧

落葉, 高木

北一九, 朝

落葉, 高木

本一九, 朝

落葉, 低木

欧, 北阿, 西亜, 英

落葉, 低木

欧, 西亜

落葉, 低木

北一九, 朝

落葉, 高木

欧

落葉, 高木

北米

落葉, 高木

北一九

落葉, 高木

栽

常緑, 高木

本一九, 朝

常緑, 高木

本一琉

常緑, 高木

本一台

常緑, 高木

本一九, 台, 朝, 中

落葉, 高木

本一九, 朝, 満, 中, ヒマラヤ

落葉, 高木

本一九, 朝, 満, 中, タイ, 印支,
ビルマ, アッサム, シッキム

落葉, 高木

千一台, 朝, 満, 中

常緑, 高木

本一九, 済, 中

常緑, 高木

本一九, 済, 中, ヒマラヤ

常緑, 高木

本一九, 済, 中

常緑, 小高木

本一琉, 中

常緑, 高木

本一九, 済

落葉, 高木

北一九, 朝

常緑, 高木

本一九

落葉, 高木

本一九, 朝, 満, 中

落葉, 高木

本一九, 朝, 中

落葉, 高木

欧, 北阿, 印, タイ

落葉, 高木

北米

落葉, 高木

本一九, 朝, 中

落葉, 高木

北一九

落葉, 高木

北米

Ulmus laciniata Mayr	オヒヨウ	落葉, 高木	北一九, 朝, 中, 東シベリア, カムチャッカ
U. parvifolia Jacq.	アキニレ	落葉, 高木	本一, 朝, 中
Zelkova serrata Makino	ケヤキ	落葉, 高木	本一九
Moraceae	くわ科		
* Broussonetia kazinoki Sieb.	コウゾ	落葉, 低木	本一九, 朝
Cudrania tricuspidata Bureu.	ハリグワ	落葉, 小高木	朝, 中
* Fatoua villosa Nakai	クワクサ	一年草	本一, 中
Ficus carica L.	イチジク	落葉, 低木—小高木	西亜
* F. erecta Thunb.	イスビワ	落葉, 小高木	本一, 朝
var. sieboldi King.	ホソバイスビワ	落葉, 小高木	本一, 朝
* F. nipponica Fr. et Sav.	イタビカズラ	常緑, 藤本	本一, 朝, 中
F. pumila L.	オオイタビ	常緑, 藤本	本一, 中
F. stipulata Thunb.	ヒメイタビ	常緑, 藤本	本一, 琉
Urticaceae	いらくさ科		
* Boehmeria nivea Gaud. subsp. nipponivea Kitam.	クサマオウ, カラムシ	多年草	本一九
Aristolochiaceae	うまのすずくさ科		
* Asarum sp.	カンアオイの一種	多年草	
Polygonaceae	たで科		
* Polygonum conspicuum Nakai	サクラタデ	多年草	本一九, 朝
* P. hydropiper L.	ヤナギタデ	一年草	北一, 中, 北半球一般
* P. japonicum Meisn.	シロバナサクラタデ	多年草	北一, 朝, 中
* P. longisetum De Bruyn	イスタデ	一年草	北一九, 台, 朝, 中, マ
* P. nipponense Makino	ヤノネグサ	一年草	北一九, 朝
* P. perfoliatum L.	イシミカワ	一年草	樺一九, 朝, 満, 中, マ, 印
* P. sagittatum L. var. sieboldi Maxim.	アキノウナギツカミ	一年草	千一九, 朝, 満, 中, 東シベリア
* P. thunbergii S. et Z.	ミゾソバ	一年草	北一, 朝, 満, 中, ウスリー, アッサム
* Rumex acetosa L.	スイバ	多年草	北一九, 北半球の温帯
Chenopodiaceae	あかさ科		
* Chenopodium album L.	シロザ	一年草	欧, 全世界にわたる
Amaranthaceae	ひゆ科		
* Achyranthes fauriei Lévl. et Vnt.	ヒナタイノコズチ	多年草	本一九, 中
* Amaranthus lividus L.	イスビユ	一年草	北一, 琉
* A. retroflexus L.	アオゲイトウ	一年草	北一四, 熱帯アメリカ
* A. viridis L.	ホナガイヌビユ, アオビユ	一年草	本一, 琉, 熱帯
Nyctaginaceae	おしろいばな科		
* Mirabilis jalapa L.	オシロイバナ	一年草	熱帯アメリカ, 帰化
Phytolaccaceae	やまごぼう科		
* Phytolacca americana L.	ヨウシュヤマゴボウ	多年草	北米, 帰化
Aizoaceae	ざくろそう科		
* Mollugo stricta L.	ザクロソウ	一年草	本一九, 朝, 中, マ, 印
Portulacaceae	すべりひゆ科		
* Portulaca oleracea L.	スベリヒユ	一年草	世界各地
Caryophyllaceae	なでしこ科		
* Cerastium caespitosum Gilib. var. ianthes Hara	ミミナグサ	越年草	北一九, 朝, 中

* <i>Cerastium viscosum</i> L. オランダミミナグサ	越年草	欧, 帰化
* <i>Dianthus japonicus</i> Thunb. ハマナデシコ	多年草	本一琉, 中
* <i>Malachium aquaticum</i> Fries ウシハコベ	越年草	北一九, 北半球の暖温帯, 北アフリカ
* <i>Sagina japonica</i> Ohwi ツメクザ	1—2年草	北一九, 朝, 中
* <i>Stellaria alsine</i> Grimm. var. <i>undulata</i> Ohwi ノミノフスマ	越年草	北一九, 朝, 中
* <i>S. media</i> Villars ハコベ, コハコベ	越年草	世界各地
Nymphaeaceae すいれん科		
<i>Nymphaea</i> sp. スイレンの一種	多年草	栽
Cercidiphyllaceae かつら科		
<i>Cercidiphyllum japonicum</i> S. et Z. カツラ	落葉, 高木	北一九, 中
Ranunculaceae きんぼうげ科		
<i>Anemone hupehensis</i> Lam. var. <i>japonica</i> Bowles et Stearn. シュウメイギク, キブネギク	多年草	本一九, 中
* <i>Aquilegia adoxoides</i> Ohwi ヒメウズ	多年草	本一九, 朝, 中
<i>Cimicifuga acerina</i> C. Tanaka オオバショウマ	多年草	本一九
* <i>Clematis terniflora</i> DC. センニンソウ	蔓 茎	北一九, 台, 朝, 中
<i>C. recta</i> L.	蔓 茎	欧, シベリア
<i>Helloborus niger</i> L. クリスマスローズ	多年草	欧
<i>Paeonia lactiflora</i> Pallas var. <i>trichocarpa</i> Stern. シャクヤク	多年草	朝, 満, 中
<i>P. suffruticosa</i> Andr. ボタン	落葉, 低木	中
* <i>Ranunculus quelpaertensis</i> Nakai キツネノボタン	多年草	北一九
* <i>R. scleratus</i> L. タガラシ	越年草	北一九, 北半球一般
Lardizabalaceae あけび科		
* <i>Akebia quinata</i> Decne. アケビ	藤 本	本一九, 朝, 中
* <i>A. trifoliata</i> Koidz. ミツバアケビ	藤 本	北一九, 中
* <i>Stauntonia hexaphylla</i> Decne. ムベ	常緑, 藤本	本一琉, 朝
Berberidaceae めぎ科		
<i>Berberis poireti</i> Schneid. (965)	落葉, 低木	中, アムール
<i>B. sieboldii</i> Miq. ヘビノボラズ	落葉, 低木	本
<i>B. tschonoskiana</i> Regel (345) オオバメギ	落葉, 低木	本一九
<i>B. vulgaris</i> L. var. <i>spathulata</i> セイヨウメギ	落葉, 低木	北米
<i>Mahonia aquifolium</i> Nutt. マホニア	常緑, 低木	北米
<i>M. fortunei</i> Fedde ホソバヒイラギナンテン	常緑, 低木	中
<i>M. japonica</i> DC. ヒイラギナンテン	常緑, 低木	台, 中, ヒマラヤ
<i>Nandina domestica</i> Thunb. ナンテン	常緑, 低木	本一琉, 中, 印
var. <i>leucocarpa</i> Yanagita シロナンテン	常緑, 低木	栽
Menispermaceae つつらふじ科		
* <i>Cocculus trilobus</i> DC. アオツツラフジ, カミエビ	藤 本	本一台, 朝, 中
<i>Stephania cephalantha</i> Hayata タマザキツツラフジ	多年生蔓草	台
<i>S. japonica</i> Miers. (341) ハスノハカズラ	多年生蔓草	本一台, 中, マ, 印
Magnoliaceae もくれん科		
<i>Kadsura japonica</i> Dunal (1340) サネカズラ, ビナンカズラ	常緑, 藤本	本一九, 台, 中
<i>Illicium religiosum</i> Sieb. et Zucc. シキミ	常緑, 小高木	本一台, 中
<i>Liriodendron chinensis</i> Sarg. (331, 921) シナユリノキ	落葉, 高木	中
<i>L. tulipifera</i> L. ユリノキ, ハンテンボク	落葉, 高木	北米
<i>Magnolia denudata</i> Desr. ハクモクレン	落葉, 高木	中

<i>Magnolia kobus</i> DC. (850)	コブシ	落葉, 高木	北一九, 朝
<i>M. liliflora</i> Desr.	モクレン	落葉, 低木	中
<i>M. obovata</i> Thunb.	ホオノキ	落葉, 高木	北一九, 中
* <i>M. salicifolia</i> Maxim.	タムシバ	落葉, 高木	本一九
Calycanthaceae	ろうばい科		
<i>Calycanthus fertilis</i> Walt. (1211)	アメリカロウバイ	落葉, 低木	北米
<i>C. floridus</i> L.	クロバナロウバイ	落葉, 低木	北米
<i>C. glaucus</i> Willd.		落葉, 低木	北米
<i>Meratia praecox</i> Rehd. et Wils.	ロウバイ	落葉, 低木	中
Anonaceae	ばんれいし科		
<i>Asimina triloba</i> Dunal.	ポーポー	落葉, 高木	北米
Lauraceae	くすのき科		
* <i>Cinnamomum camphora</i> Sieb.	クスノキ	常緑, 高木	本一九, 台, 中
* <i>C. japonicum</i> Sieb.	ヤブニッケイ	常緑, 高木	本一疏, 中
f. <i>variegata</i> Hort.	フィリヤブニッケイ		栽
<i>Laurus nobilis</i> L.	ゲッケイジュ	常緑, 高木	地中海沿岸
* <i>Lindera glauca</i> Blume	ヤマコウバシ	落葉, 低木	本一九, 台, 朝, 中
<i>L. obtusiloba</i> Blume	ダンコウバイ	落葉, 低木	本一九, 朝, 中
<i>L. sericea</i> Blume	ケクロモジ	落葉, 低木	本一九
<i>L. strychnifolia</i> F. Vill.	テンダイウヤク	常緑, 低木	中
* <i>L. thunbergii</i> S. et Z.	カナクギノキ	落葉, 高木	本一九, 朝, 中
* <i>L. umbellata</i> Thunb.	クロモジ	落葉, 低木	本一九, 中
<i>Machilus breviflora</i> Hemsl. (1066)		常緑, 高木	中
<i>M. japonica</i> S. et Z.	アオガシ	常緑, 高木	本一疏, 朝
* <i>M. thunbergii</i> S. et Z.	タブノキ	常緑, 高木	本一台, 朝, 中
<i>M. velutina</i> Champ. (1067)		常緑, 高木	中
<i>Neolitsea sericea</i> Koidz.	シロダモ	常緑, 高木	本一台, 朝, 中
<i>Phoebe sheareri</i> Gamble	ムラサキイヌグス	常緑, 高木	中
Capparidaceae	ふうちょうそう科		
<i>Cleome spinosa</i> L.	セイヨウフウチョウソウ	一年草	熱帯アメリカ
Cruciferae	あぶらな科		
<i>Alyssum argenteum</i> Vitm. (727)		亜低木	欧
* <i>Capsella bursa-pastris</i> Medic.	ナズナ	越年草	世界各地
* <i>Cardamine flexuosa</i> With.	タネツケバナ	越年草	樺一台, 朝, 満, 中
* <i>Rorippa indica</i> Hieron	イヌガラシ	多年草	北一九, 朝, 中, 印
Droseraceae	もうせんごけ科		
* <i>Drosera rotundifolia</i> L.	モウセンゴケ	多年草	北一九, 北半球一般
Crassulaceae	べんけいそう科		
<i>Sedum erythrosticum</i> Miq.	ベンケイソウ	多年草	栽
Saxifragaceae	ゆきのした科		
<i>Deutzia crenata</i> S. et Z.	ウツギ	落葉, 低木	北一九, 中
<i>D. gracilis</i> S. et Z.	ヒメウツギ	落葉, 低木	本一九
<i>D. maximowicziana</i> Makino	ウラジロウツギ	落葉, 低木	本, 四
<i>D. scabra</i> Thunb.	マルバウツギ	落葉, 低木	本一九
<i>Hydrangea hirta</i> Sieb.	コアジサイ	落葉, 低木	本, 四

* <i>Hydrangea luteo-venosa</i> Koidz. コガクウツギ	落葉, 低木	本一九
<i>H. macrophylla</i> Sering f. <i>otaksa</i> Wils. アジサイ	落葉, 低木	栽
f. <i>variegata</i> フイリアジサイ	落葉, 低木	栽
<i>H. serrata</i> Sering ヤマアジサイ	落葉, 低木	本一九
var. <i>thunbergii</i> Sugimoto アマチャ	落葉, 低木	栽
<i>Philadelphus californicus</i> Benth.	落葉, 低木	北米
<i>P. delavayi</i> L. Henry	落葉, 低木	中
<i>P. falconeri</i> Sarg.	落葉, 低木	交配種
<i>P. gordonianus</i> L.	落葉, 低木	北米
<i>P. grandiflorus</i> Willd. セイヨウバイカウツギ	落葉, 低木	北米
<i>P. incanus</i> Koehne	落葉, 低木	中
<i>P. inodorus</i> L. コバノバイカウツギ	落葉, 低木	北米
<i>P. monocisus</i>	落葉, 低木	
<i>P. pubescens</i> Loisel (409)	落葉, 低木	北米
<i>P. satsumi</i> Sieb. バイカウツギ	落葉, 低木	本一九
<i>P. tomentosus</i> Wall.	落葉, 低木	ヒマラヤ
<i>P. zeyheri</i> Schrad (410)=(<i>P. coronarius</i> X <i>inodorus</i> or <i>grandiflorus</i>)	落葉, 低木	栽
<i>Ribes fasciculatum</i> S. et Z. ヤブサンザシ	落葉, 低木	本一九, 朝
<i>R. divaricatum</i> Dougl. (557)	落葉, 低木	北米
<i>Schizophragma hydrangeoides</i> S. et Z. イワガラミ	藤 本	本一九, 朝
Pittosporaceae とべら科		
<i>Pittosporum cornifolium</i> A. Cunn. (900)	常緑, 低木	
<i>P. phillyraeoides</i> DC. (320)	常緑, 低木	濠
<i>P. rhombifolium</i> A. Cunn. (321)	常緑, 低木	クイーンズランド
<i>P. tenuifolium</i> Banks. et Soland. (903) クロハトベラ	常緑, 低木	ニュージーランド
<i>P. tobira</i> Ait. トベラ	常緑, 低木	本一琉, 朝, 中
Hamamelidaceae まんさく科		
<i>Corylopsis gotoana</i> Makino コウヤミズキ	落葉, 低木	本一九
<i>C. pauciflora</i> S. et Z. ヒュウガミズキ	落葉, 低木	本
<i>C. spicata</i> S. et Z. トサミズキ	落葉, 低木	四
<i>Disanthus cercidifolia</i> Maxim. マルバノキ, ベニマンサク	落葉, 低木	本, 四
<i>Distilium racemosum</i> S. et Z. イスノキ	常緑, 高木	本一九
<i>Hamamelis japonica</i> S. et Z. var. <i>obtusata</i> Matsum. マルバマンサク	落葉, 低木	本
f. <i>flavo-purpurascens</i> Makino ニシキマンサク	落葉, 低木	本
<i>H. vernalis</i> Sarg. (978)	落葉, 低木	北米
<i>H. virginiana</i> L. (979, 1039, 1170, 1600)	落葉, 低木	北米
<i>Liquidambar formosana</i> Hance (86) フウ	落葉, 高木	台, 中
<i>L. styraciflua</i> L. (122, 1500) モミジバフウ	落葉, 高木	北米
<i>Loropetalum chinense</i> Oliv. トキワマンサク	常緑, 低木	本, 中
Eucommiaceae とちゅう科		
<i>Eucommia ulmoides</i> Oliv. トチュウ	落葉, 高木	中
Platanaceae すずかけのき科		
<i>Platanus acerifolia</i> Willd. モミジズカケ	落葉, 高木	栽
<i>P. occidentalis</i> L. (300) アメリカスズカケ	落葉, 高木	北米
<i>P. orientalis</i> L. (983, 1590) スズカケノキ	落葉, 高木	西アジア

Platanus wrightii Wats.	アリゾナスズカケ	落葉, 高木	北米
Rosaceae ばら科			
* Agrimonia pilosa Ledeb.	キンミズヒキ	多年草	本一, 台, 朝, 満, 中, シベリア, ヒマラヤ
* Amelanchier asiatica Endl.	ザイフリボク	落葉, 小高木	本一九, 朝
A. canadensis Medic. (1297)	アメリカザイフリボク	落葉, 小高木	北米
Chaenomeles japonica Lindl.	クサボケ	常緑, 低木	本一九
C. lagenaria Koidz.	ボケ	常緑, 低木	中
C. sinensis Koehne	カリン	落葉, 高木	中
Cotoneaster acuminata Lindl.	シタンジュ	常緑, 低木	ヒマラヤ
C. dielsiana Pritz.	ディールスコトネアスター	常緑, 低木	中
C. franchetii Boiss. (70)	フランシエシヤリントウ	常緑—半常緑低木	中
C. glabrata Rehd. et Wils.		半常緑, 低木	中
C. harroviana Wils.		半常緑, 低木	中
C. nitens Rehd. et Wils.		落葉, 低木	中
C. obscura Rehd. et Wils.		落葉, 低木	中
C. racemiflora K. Koch		落葉, 低木	中
C. turbinata Craib. (71)		半常緑, 低木	中
Crataegus cuneata S. et Z.	サンザシ	落葉, 低木	中
f. lutea Matsum.	キミノサンザシ	落葉, 低木	栽
* Duchesnea indica Focke	ヘビイチゴ	多年草	北一九, 朝, 満, 中, マ, 印
Eriobotrya japonica Lindl.	ビワ	常緑, 小高木	本, 九, 中
Exchorda albertii Regel (E. korolkowi Lav.)	アルバートヤナギザクラ	落葉, 低木	トルキスタン
E. grandiflora Lindl. (E. racemosa Rehd.) (136)	リキュウバイ	落葉, 低木	中
E. macrantha Schneid. (E. grandiflora X albertii)		落葉, 低木	交配種, 栽
Kerria japonica DC.	ヤマブキ	落葉, 低木	北一九, 中
f. plena C. K. Schn.	ヤエヤマブキ	落葉, 低木	栽
Malus floribunda Sieb. (1658)	カイドウズミ	落葉, 低木	中
M. halliana Koehne	カイドウ, ハナカイドウ	落葉, 低木	中
Neillia thyrsiflora D. Don		落葉, 低木	ヒマラヤ
N. uekii Nakai	スグリウツギ	落葉, 低木	朝, 満
* Photinia glabra Maxim.	カナメモチ	常緑, 低木	本一九
Physocarpus amurensis Max.	テマリシモツケ	落葉, 低木	東シベリア, 朝, 満
P. intermedius Schneid.		落葉, 低木	北米
P. monogynus Torr.		落葉, 低木	北米
P. opulifolius Max.	アメリカシモツケ	落葉, 低木	北米
* Potentilla freyniana Bornm.	ミツバツチグリ	多年草	北一九, 朝, 満, マ
* P. kleiniana Wight. et Arn.	オヘビイチゴ	多年草	本一九, 朝, 中, 印
* Pourthiaea villosa. Decne.			
var. laevis Stapf. (705)	カマツカ	落葉, 低木	本一九
Prunus armeniaca L.	アンズ	落葉, 高木	中
* P. grayana Maxim.	ウワミズザクラ	落葉, 高木	北一九
P. incisa Thunb.	マメザクラ, フジザクラ	落葉, 低木	本
P. japonica Thunb.	ニワウメ	落葉, 低木	中
* P. jamasakura Sieb.	ヤマザクラ	落葉, 高木	本一九
P. kinkiensis Koidz.	キンキヤマザクラ	落葉, 低木	本

Prunus lannesiana Wils. var. speciosa Makino	オオシマザクラ	落葉, 高木	本
var. lannesiana.	サトザクラ	落葉, 高木	栽
P. laurocerasus L. var. schipkaensis Spaeth. (1172, 1577)		常緑, 低木	北米
var. zabeliana Spaeth. (1171)		常緑, 低木	北米
P. mahaleb L. (198)	マハレブ	落葉, 小高木	欧, 西アジア
P. maximowiczii Rupr. (839)	ミヤマザクラ	落葉, 小高木	樺一九, 朝, 満, ウスリー
P. mume S. et Z.	ウメ	落葉, 小高木	中
var. purpurea Makino	コウバイ	落葉, 小高木	栽
P. pauciflora Bunge	ミザクラ	落葉, 小高木	中
P. pensylvanica L.		落葉, 小高木	北米
P. persica Bétsh. モモ		落葉, 小高木	中, ベルシャ, アフガニスタン, クリミヤ
var. pendula Dipp.	シダレモモ	落葉, 小高木	栽
* P. pseudo-cerasus Lindl.	シロバナミザクラ, カラミザクラ	落葉, 小高木	中
P. salicina Lindl.	スモモ	落葉, 小高木	中
P. serotina Ehrh.		落葉, 高木	北米
P. tomentosa Thunb.	ユスラウメ	落葉, 低木	朝, 中
P. yedoensis Matsum.	ソメイヨシノ	落葉, 高木	栽
P. virginiana L.		落葉, 高木	北米
Pyracantha angustifolia Schneid.	タチバナモドキ	常緑, 低木	南欧
P. coccinea Roem.	トキワサンザシ	常緑, 低木	南欧
P. crenulata Roem.	インドトキワサンザシ	常緑, 低木	ヒマラヤ
P. rogersiana Chitt. var. fructu-luteo Hort. (1313)		常緑, 低木	中
Raphiolepis indica Lindl. (1082)		常緑, 小高木	中, 台
R. umbellata Makino	シャリンバイ	常緑, 小高木	本, 九
var. integerrima Rehd.	マルバシャリンバイ	常緑, 低木	本, 九, 朝
Rhodotypos scandens Makino	シロヤマブキ	落葉, 低木	本, 朝, 中
Rosa hirtula Nakai	サンショウバラ	落葉, 低木	本
R. luciae Fr. et Roch. var. fujisanensis Makino (?)	フジイバラ(?)	落葉, 低木	本, 四
* R. polyantha S. et Z.	ノイバラ	落葉, 低木	北一九
R. rugosa Thunb.	ハマナス	落葉, 低木	北, 本
R. spinosissima L.		落葉, 低木	欧, 西部アジア
* Rubus buergeri Miq.	フユイチゴ	常緑匍匐性低木	本, 四, 台, 朝, 中
* R. crataegifolius Bunge	クマイチゴ	落葉, 低木	北一九, 中
* R. hakonensis Fr. et Sav.	ミヤマフユイチゴ	常緑匍匐性低木	本一九
* R. hirsutus Thunb.	クサイチゴ	落葉, 低木	本一九, 朝, 中
* R. palmatus Thunb.	ケイチゴ, ナガバモミジイチゴ	落葉, 低木	本一九, 朝, 中
* R. parvifolius L.	ナワシロイチゴ	落葉匍匐性低木	北一九, 台, 中
R. phoenicolasius Maxim.	エビガライチゴ, ウラジロイチゴ	落葉, 低木	北一九, 中
R. sieboldi Blume	ホウロクイチゴ	常緑, 低木	本一琉, 中
R. trifidus Thunb.	カジイチゴ	落葉, 低木	本
Sorbaria aichisoni Hemsl.		落葉, 低木	アフガニスタン, カシミール
S. arborea C. K. Schn.	キダチシモツケ	落葉, 低木	中, チベット
S. assurgens Vilm. et Boiss.		落葉, 低木	中
S. sorbifolia A. Br. (Spiraea sorbifolia)		落葉, 低木	北アジア, ウラル
Sorbus aria Crantz.		落葉, 高木	欧, ヒマラヤ, シベリア
* Prunus phaeosticta Maxim.	タカサゴイスザクラ, ウラボシニスザクラ	常緑, 小高木	台

<i>Sorbus commixta</i> Hedl. ナナカマド	落葉, 高木	北一九, 朝
<i>S. japonica</i> Hedl. ウラジロノキ	落葉, 高木	本一九
<i>Spiraea bumalda</i> Burvenich	落葉, 低木	栽
<i>S. cantoniensis</i> Lour. コデマリ	落葉, 低木	中
<i>S. henryi</i> Hemsl.	落葉, 低木	中
<i>S. japonica</i> L. f. シモツケ	落葉, 低木	本一九, 朝, 中, ヒマラヤ
<i>S. menziesii</i> Hook. (<i>S. douglasii</i> , var. <i>menziesii</i> Presl.)	落葉, 低木	北米
<i>S. prunifolia</i> S. et Z. シジミバナ	落葉, 低木	中
<i>S. salicifolia</i> L. ホザキシモツケ	落葉, 低木	北, 本, 欧亜大陸
<i>S. thunbergii</i> Sieb. ユキヤナギ	落葉, 低木	本, 九, 中
<i>S. trichocarpa</i> Nakai チョウセンコデマリ	落葉, 低木	朝
<i>S. uratensis</i> Franch.	落葉, 低木	中
<i>S. vanhouttei</i> Zab. (<i>S. cantoniensis</i> X <i>trilobata</i> .)	落葉, 低木	栽
<i>Stephanandra incisa</i> Zabel. コゴメウツギ	落葉, 低木	北一九, 朝
<i>S. tanakae</i> Fr. et Sav. カナウツギ	落葉, 低木	本
Leguminosae まめ科		
<i>Acacia acuminata</i> Benth.	常緑, 低木	濠
<i>A. aneura</i> F. Muell. (1338)	常緑, 低木	濠
<i>A. argyrophylla</i> Hook. (1339)	常緑, 低木	
<i>A. armata</i> R. Br. (53, 140, 798) ハリアカシア	常緑, 低木	濠
<i>A. bayleana</i> F. Muell. ギンヨウアカシア	常緑, 低木	濠
<i>A. calamifolia</i> Sweet. (1341)	常緑, 低木	濠
<i>A. cavenia</i> Bert. (54, 799, 1533)	落葉, 低木	チリー
<i>A. cyanophylla</i> Lindl. (55, 98, 800, 1242, 1625) オオナガバアカシア	常緑, 高木	濠
<i>A. cyclopis</i> A. Cunn et D. Don (801, 1342)	常緑, 低木	濠
<i>A. dealbata</i> Lindl. (99) フサアカシア	常緑, 高木	濠
<i>A. deanei</i> R. T. Baker (1343)	常緑, 低木	
<i>A. decurrens</i> Willd. (100) ミモサアカシア	常緑, 高木	濠
<i>A. dietrichiana</i> F. Muell (219)	常 緑	
<i>A. dodonaefolia</i> Willd. (970, 1137, 1345)	常 緑	濠
<i>A. eburnea</i> Willd. (57)	落葉, 低木	印
<i>A. elata</i> A. Cunn. (1338, 1346)	低 木	濠
<i>A. elongata</i> Sieb. ケイトバアカシア	低 木	濠
<i>A. euthycarpa</i> J. M. Black. (1348)		濠
<i>A. falcata</i> Willd. (254, 971, 1139)		濠
<i>A. farnessiana</i> Willd. (101) キンネム	落葉, 低木	熱帯アメリカ
<i>A. flexifolia</i> A. Cunn. (349)	常緑, 低木	
<i>A. floribunda</i> Sieb.	常緑, 低木	濠
<i>A. glandulicarpa</i> F. M. Rehder (58, 1350)	常緑, 低木	濠
<i>A. gracilifolia</i> Maid. et Blakely (1351)	常緑, 低木	
<i>A. greggii</i> Gray (144)	常緑, 高木	北米南部
<i>A. horrida</i> Willd. (1338, 1384)	落葉, 低木	南アフリカ
<i>A. implexa</i> Benth. (1723)	常緑, 低木	濠
<i>A. iteaphylla</i> F. Muell. (1353)	常緑, 低木	濠
<i>A. juniperina</i> Willd. (1354, 1568)	常緑, 低木	濠

<i>Acacia karro</i> Hayne (1291)	落葉, 低木	濠
<i>A. ligulata</i> A. Cunn.	常緑, 低木	濠
<i>A. linearifolia</i>	常緑, 低木	
<i>A. linearis</i> Sims. (1386)	常緑, 低木	濠
<i>A. longifolia</i> Willd. (102, 1457) ナガバアカシア	常緑, 低木	濠
<i>A. longissima</i>	常緑, 低木	
<i>A. melanoxylon</i> R. Br. (1294, 1458) ブラックウッド	常緑, 高木	濠
<i>A. microbotrya</i> Benth. (220)	常緑, 低木	濠
<i>A. mollissima</i> Willd. モリシマアカシア	常緑, 高木	濠
<i>A. murrayana</i> F. Muell. (1356)	常 緑	
<i>A. myrtiflora</i> Willd. (1357)	常緑, 低木	濠
<i>A. neriifolia</i> A. Cunn. (266, 256, 509, 1220, 1433) ヤナギバアカシア	常緑, 低木	濠
<i>A. notabilis</i> F. Muell. (1221, 1358)	常緑, 低木	濠
<i>A. obliqua</i> A. Cunn. (1359)	常 緑	濠
<i>A. oswaldii</i> F. Muell. (1360)	常 緑	濠
<i>A. pendula</i> A. Cunn. (803)	常 緑	濠
<i>A. pycnantha</i> Benth. (1361)	常緑, 高木	濠
<i>A. retinodes</i> Schlecht. (510, 805, 1394, 1538)	常緑, 低木	濠
<i>A. riceana</i> Hemsl. (1570)	常 緑	
<i>A. rubida</i> A. Cunn. (1571)	常 緑	
<i>A. salicina</i> Lindl. (30)	常緑, 低木	濠
<i>A. saligna</i> Wendl. (31, 104)	常緑, 低木	濠
<i>A. sentis</i> F. Muell. (222, 1222)	常緑, 低木	濠
<i>A. sophorae</i> R. Br.	半落葉, 低木	クイーンズランド
<i>A. strongilophylla</i> F. Muell. (1366)	常緑, 低木	濠
<i>A. stenophylla</i> A. Cunn. (34, 1365)	常緑, 低木	濠
<i>A. suaveolens</i> Willd. (258, 511)	常緑, 低木	濠
<i>A. subporosa</i> F. Muell. イトバアカシア	常緑, 低木	濠
<i>A. verticillata</i> Willd. スギバアカシア	常緑, 低木	濠
<i>Adenocarpus complicatus</i> Gren. et Godr.	落葉, 低木	欧
* <i>Aeschynomene indica</i> L. クサネム	一年草	アジア, アフリカ, 濠
* <i>Albizzia julibrissin</i> Durazz. ネムノキ	落葉, 高木	本一九, 南アジア
<i>A. kalkora</i> Prain (806)	落葉, 高木	中, 印
<i>Amorpha californica</i> Nutt. (574)	落葉, 低木	北米
<i>A. caloriniana</i> Rydb.	落葉, 低木	北米
<i>A. canescens</i> Nutt. (575) シキンクララ	落葉, 低木	北米
<i>A. fruticosa</i> L. イタチハギ	落葉, 低木	北米
* <i>Amphicarpaea edgeworthii</i> Benth. var. <i>japonica</i> Oliv. ヤブマメ	一年生蔓草	北一九, 朝, 中
<i>Anthyllis vulneraria</i> L.	多年~一年草	北米
* <i>Astragalus sinicus</i> L. ゲンゲ, レンゲソウ	越年草	台, 中
<i>Baptisia australis</i> R. Br. (601) ムラサキセンダイハギ	多年草一亜低木	北米
<i>B. leucophaea</i> Nutt.	多年草一亜低木	北米
<i>B. tinctoria</i> R. Br. (1369)	多年草	北米
<i>Bauhinia acuminata</i> L. (451) モクワングジュ	常緑, 低木	印, マ, 中
<i>B. candicans</i> (1243)	常 緑	

<i>Bauhinia corniculata</i> (1237)	常 緑	
<i>B. cunninghami</i>	常 緑	
<i>B. tomentosa</i> L. (454) キバナモクワンジュ	常緑, 低木	熱米, アフリカ
<i>B. variegata</i> L. var. <i>candida</i> Buch.-Ham. (1372) シロバナソシンカ	常緑, 高木	裁
<i>Caesalpinia gilliesii</i> Wall. (1244) ベニジャケツイバラ		アルゼンチン
<i>C. nuga</i> Ait. (456) ナンテンカズラ	常緑, 藤本	屋一台, マ, 比, 印, ポリネシア, 濠
<i>C. pulcherrima</i> Sweet. (457) オオゴチョウ	常緑, 小高木	熱帯地方
<i>C. sepiaria</i> Roxb. (1712) 雲実	有刺, 低木	中, 印
<i>C. tinctoria</i> Domb. (1688)		中央アメリカ
<i>C. vernalis</i> Champ. (458)	常緑, 高木	
<i>Caragana arborescens</i> Lam. オオムレスズメ	落葉, 低木	満, シベリア
<i>C. aurantiaca</i> Koehne	落葉, 低木	シベリア, アルタイ, アフガニスタン
<i>C. chamlagu</i> Lam. (<i>C. sinica</i> Rehd.) ムレスズメ	落葉, 低木	中
<i>Charmichaelia flagelliformis</i> Colenso (167)	落葉, 低木	ニュージーランド
* <i>Cassia nomame</i> Honda カワラケツメイ	一 年 草	本一九, 朝, 満, 中
<i>C. occidentalis</i> L. ハブソウ	一 年 草	アジア, アフリカ, 北米
<i>Ceratonia siliqua</i> L. イナゴマメ	常緑, 高木	地中海沿岸
<i>Cercis canadensis</i> L. (538, 976, 1670) アメリカハナズオウ	落葉, 低木	北米
<i>C. chinensis</i> Bunge (1671) ハナズオウ	落葉, 低木	中
<i>Cladrastis lutea</i> K. Koch (977) オオパユク	落葉, 高木	北米
<i>C. platycarpa</i> Makino フジキ	落葉, 高木	本, 四
<i>C. sikokiana</i> Makino ヌクノキ	落葉, 高木	本一九
<i>Colutea arborescens</i> L. (168, 920) ボウコウマメ	落葉, 低木	濠, 北阿
<i>C. brevilata</i> Lange (1194)	落葉, 低木	フランス
<i>C. cilicica</i> Boiss. (246)	落葉, 低木	小アジア
<i>C. gracilis</i> Freyn et Sintenes (1195)	落葉, 低木	トランスカスピア
<i>C. orientalis</i> Mill. (248)	落葉, 低木	コーカサス, トルキスタン
<i>C. persica</i> Boiss. (249)	落葉, 低木	ベルシャ
<i>Crotalaria capensis</i> Jacq. (732, 843)	亜 低 木	南アフリカ
* <i>C. sessiliflora</i> L. タスキマメ	一 年 草	本一疏, 朝, 満, 支, マ, 印
<i>C. striata</i> DC. (845) オオミツバタスキマメ	亜 低 木	台
<i>Cytisus austriacus</i> L.	低 木	欧
<i>C. elongatus</i> Waldst. et Kit.	常緑, 低木	欧
<i>C. hirsutus</i> L. (500)	常緑, 低木	欧
<i>C. incanus</i>		
<i>C. purgans</i> Benth. (645)		
<i>C. ratisbonensis</i> Schaeff.	落葉, 低木	欧, コーカサス
<i>C. sagittalis</i> Koch (604)		
<i>C. scoparius</i> Link. エニシダ	常緑—半常緑低木	欧
var. <i>andreas</i> Dipp. ホオベニエニシダ		裁
<i>C. spinosus</i> Desc.	落葉, 低木	欧
<i>C. spinus</i> L. (513)	落葉, 低木	欧
<i>Dalbergia balansae</i> Prain. (474, 1078)	落葉, 高木	中
* <i>Desmodium heterocarpum</i> DC. シバハギ	多年草—亜低木	本一台, 中, ヒマラヤ, 印, 印支, 比
* <i>D. paniculatum</i> DC. アレチヌスビトハギ	多 年 草	北米, 焔化

- * *Desmodium racemosus* DC. ヌスビトハギ
D. tiliifolium G. Don. (720)
Dorycnium rectum Ser. (169)
- * *Dunbaria villosa* Makino ノアズキ
Euchresta japonica Benth. (279) ミヤマトベラ
Genista germanica L.
G. monosperma Lam.
G. radiata Scop.
G. tinctoria L. (419) ヒトツバエニシダ
Gleditsia caspica Desf. (1698) ヒメサイカチ
G. japonica Miq. (*G. horrida* Mak.) サイカチ
G. sinensis Lam. (985, 1699) トウサイカチ
G. triacanthos L. アメリカサイカチ
Indigofera amblyantha Craib.
I. brevidens Benth. (1373)
I. canescens Hort. (761)
I. decora Lindl. ニワフジ
I. dosua Buch.-Ham. (396)
I. filifolia Thunb. (1293)
I. frutescens (1294)
I. gerardiana Bak. (97) キダチニワフジ
I. kirilowii Maxim. (762) チョウセンニワフジ
I. macrostachya Vilm. et Boiss. (763)
- * *I. pseudotinctoria* Matsum. コマツナギ
I. splendens Ficalho et Hiern. (677)
- * *Kummerovia striata* Schindl. ヤハズソウ
Laburnum anagyroides Medic. (772) キンレンカ
- * *Lespedeza bicolor* Turcz. f. *acutifolia* Matsum. ヤマハギ
L. buergeri Miq. キハギ
- * *L. cyrtobotrya* Miq. マルバハギ
- * *L. cuneata* G. Don. メドハギ
- * var. *serpens* Ohwi ハイメドハギ
- * *L. homoloba* Nakai ツクシハギ
L. maximowiczii Schneid. チョウセンキハギ
L. penduliflora Nakai ミヤギノハギ
- * *L. pilosa* S. et Z. ネコハギ
Leucaena glauca Benth. ギンゴウカン, ギンネム
Maackia amurensis Rupr. et Max. var. *buergeri* C. K. Schneid.
イスエンジュ
- * *M. floribunda* Takeda ハネミイスエンジュ
Medicago falcata L.
M. sativa L. ムラサキウマゴヤシ
Petteria ramentacea Presl. (354, 605, 928)
- * *Pueraria lobata* Ohwi クズ
- * *Rhynchosia volubilis* Lour. タンキリマメ
Robinia hispida L. ハナアカシア, ローザアカシア
- 多年草
 落葉, 低木
 亜低木
 多年性蔓草
 常緑, 低木
 落葉, 低木
 落葉, 低木
 落葉, 低木
 落葉, 低木
 落葉, 高木
 落葉, 高木
 落葉, 高木
 落葉, 高木
 落葉, 低木
 落葉, 低木
 落葉, 低木
 落葉, 低木
 落葉, 低木
 落葉, 低木
 落葉, 低木
 落葉, 低木
 落葉, 低木
 一年草
 落葉, 小高木
 落葉, 低木
 落葉, 低木
 落葉, 低木
 亜低木
 亜低木
 落葉, 低木
 落葉, 低木
 落葉, 低木
 多年草
 落葉, 低木
 落葉, 高木
 落葉, 高木
 多年草
 多年草
 落葉, 低木
 藤 本
 多年性蔓草
 落葉, 低木
- 北一台, 朝, 中
 中, ビルマ, ヒマラヤ
 キヤナリー島
 本一九, 朝, 中
 本一九
 欧
 スペイン, 北アフリカ
 欧, バルカン
 西アジア, 東欧
 朝, シベリア, イラン,
 カスピ海沿岸
 本一九
 中
 北米
 中
 本一九
 熱帯
 南アフリカ
 南アフリカ
 ヒマラヤ
 朝
 本一九, 済, 中
 北一台, 朝, 満, 中
 欧
 本一九
 本一九
 本一九, 朝, 中
 北一台, 朝, 満, 中,
 ヒマラヤ, 濠
 本, 九, 中
 本一九
 朝
 本
 本一九, 朝, 中
 ブラジル
 北一本
 本一九, 台, 中
 北米
 欧
 イストリア, ダルマチア
 北一九, 朝, 満, 中
 本一台, 中, 比
 北米

Robinia pseudo-acacia L.	ハリエンジュ, ニセアカシア	落葉, 高木	北米
var. <i>bessoniana</i> Kirchn.	チントウトゲナシ	落葉, 高木	栽
var. <i>umbraculifera</i> DC.	エイコクトゲナシ	落葉, 低木	栽
R. <i>viscosa</i> Vent.	モモイロハリエンジュ	落葉, 高木	北米
Sophora japonica L.	エンジュ	落葉, 高木	中
S. <i>viciifolia</i> Hance	ヒメエンジュ	落葉, 低木	チリー
Spartium junceum L. (516)	レダマ	落葉—常緑, 低木	地中海沿岸
* Vicia <i>hirsuta</i> S. F. Gray	スズメノエンドウ	越年草	本一九, アジア, 欧, 北阿
* V. <i>sativa</i> L. subsp. <i>angustifolia</i> Gandin var. <i>segetalis</i> Ser.	ヤハズエンドウ, カラスノエンドウ	越年草	欧亜大陸の温暖帯
* Wisteria <i>brachybotrys</i> S. et Z.	ヤマフジ	藤 本	本一九
* W. <i>floribunda</i> DC.	フジ	藤 本	本一九
W. <i>frutescens</i> Poir. (1403)	アメリカフジ	藤 本	北米
Geraniaceae	ふうろそう科		
* Geranium <i>thunbergii</i> S. et Z.	ゲンノショウコ, フウロソウ	多年草	千一九, 台, 朝
Oxalidaceae	かたばみ科		
* Oxalis <i>corniculata</i> L.	カタバミ	多年草	北一九, 小, 台, 朝, アジア, 欧, 北阿, 濠, 北米
* O. <i>maritima</i> Zucc.	ムラサキカタバミ	多年草	南米
Rutaceae	みかん科		
Atalantia <i>buxifolia</i> Oliv. (479)	ツゲコウジ	常緑, 低木	台, 中
Citrus <i>aurantium</i> L.	ダイダイ	常緑, 高木	ヒマラヤ地方
C. <i>natsudaoides</i> Hayata	ナツミカン, ナツダイダイ	常緑, 小高木	栽
C. <i>unshiu</i> Marc.	ウンシュウミカン	常緑, 小高木	栽
Evodia <i>daniellii</i> Hemsl.	チョウセンゴシュユ	落葉, 高木	中
E. <i>hupehensis</i> Dode. (1163)	コホクゴシュユ	落葉, 小高木	中
E. <i>meliaefolia</i> Benth. (E. <i>glauca</i> Miq.)	ハマセンダン	落葉, 高木	本一台, 中, 印
Fortunella <i>japonica</i> Swingl.	キンカン	常緑, 低木	中
Murraya <i>exotica</i> L.	ゲッキツ	常緑, 低木	琉, 台, 中, 熱帯アジア, 印
Orixa <i>japonica</i> Thunb.	コクサギ	落葉, 低木	本一九, 朝
Phellodendron <i>amurense</i> Rupr.	キハダ	落葉, 高木	北一九, 朝, 満, 中, ウスリー, アムール
var. <i>sachalinensis</i> Fr. Schm.	ヒロハノキハダ, エゾキハダ, シコロ	落葉, 高木	樺一本, 朝
P. <i>chinense</i> Schneid.	シナキハダ	落葉, 高木	中
Poncirus <i>trifoliata</i> Raf.	カラタチ, キコク	常緑—落葉, 小高木	中
Ptelea <i>isophylla</i>		落葉, 低木	
P. <i>trifoliata</i> L.	ホップノキ	落葉, 低木	北米
var. <i>mollis</i> Torr. et Gr. (P. <i>mollis</i> A. M. Curtis)	ケホップノキ	落葉, 低木	北米
Skimmia <i>japonica</i> Thunb.	ミヤマシキミ	常緑, 低木	本一台
Zanthoxylum <i>ailanthoides</i> S. et Z.	カラスザンショウ	落葉, 高木	本一台, 朝, 中
Z. <i>avicennae</i> DC. (482)		落葉, 低木	中
Z. <i>piperitum</i> DC.	サンショウ	落葉, 低木	北一九, 朝, 中
Z. <i>planispinum</i> S. et Z.	フユザンショウ	常緑, 低木	本一台, 朝, 中
* Z. <i>schinifolium</i> S. et Z.	イヌザンショウ	落葉, 低木	本一九, 朝, 満, 中
Z. <i>simulans</i> Hance		落葉, 低木	中
Simaroubaceae	にがき科		
Ailanthus <i>altissima</i> Swingle	ニワウルシ	落葉, 高木	中

<i>Rhus copallina</i> L. (1418)	落葉, 低木	北米
* <i>R. chinensis</i> Mill. ムルデ	落葉, 小高木	北一, 台, 朝, 満, 中, 印支, ヒマラヤ
<i>R. ovata</i> S. Wats. (151)		北米
<i>R. potanini</i> Maxim.	落葉, 高木	中
* <i>R. succedanea</i> L. ハゼノキ	落葉, 高木	本一, 台, 中, マレーシア, ヒマラヤ
* <i>R. sylvestris</i> S. et Z. ヤマハゼ	落葉, 小高木	本一, 台, 中
* <i>R. trichocarpa</i> Miq. ヤマウルシ	落葉, 低木	千一, 九, 朝, 中
<i>R. trilobata</i> Nutt. var. <i>anisophylla</i> Jeps. (152)	落葉, 藤本	北米
<i>R. typhina</i> L. スマック	落葉, 低木	北米
<i>R. verniciflua</i> Stokes ウルシ	落葉, 高木	中, 印
<i>Schinus dependens</i> Ort. (1620)	常緑, 高木	ブラジル
<i>S. lentiscifolius</i> Marsh. (1622)		ブラジル
<i>S. terebinthifolius</i> Rehd. (653) ブラジルコショウノキ var. <i>acutifolius</i> Engl. (1624)	常緑, 高木	ブラジル
Aquifoliaceae もちのき科		
* <i>Ilex buergeriana</i> Miq. シイモチ	常緑, 小高木	本一, 九, 中
* <i>I. chinensis</i> Sims. ナナメノキ	常緑, 高木	本一, 九, 中
<i>I. cornuta</i> Lindl. ヒイラギモドキ	常緑, 小高木	中
* <i>I. crenata</i> Thunb. イヌツゲ	常緑, 低木	北一, 九
f. <i>bullata</i> Rehd. マメイヌツゲ	常緑, 低木	栽
f. <i>leucocarpa</i> . シロミノイヌツゲ	常緑, 低木	栽
subsp. <i>mutchagara</i> Kitam. (1399) シマイヌツゲ	常緑, 低木	九一, 台
* <i>I. integra</i> Thunb. モチノキ	常緑, 高木	本一, 台
* <i>I. latifolia</i> Thunb. タラヨウ	常緑, 高木	本一, 九, 中
* <i>I. macropoda</i> Miq. アオハダ	落葉, 高木	北一, 九, 朝, 中
* <i>I. pedunculosa</i> Miq. ソヨゴ	常緑, 高木	本一, 九, 台, 中
* <i>I. rotunda</i> Thunb. クロガネモチ	常緑, 高木	本一, 台, 朝, 中, 印
* <i>I. serrata</i> Thunb. ウメモドキ	落葉, 低木	本一, 九
<i>I. verticillata</i> A. Gray (546) アメリカイヌウメモドキ	落葉, 低木	北米
Celastraceae にしきぎ科		
<i>Celastrus orbiculatus</i> Thunb. ツルウメモドキ	落葉, 藤本	千一, 九, 朝, 満, 中
<i>Euonymus alatus</i> Sieb. ニシキギ	落葉, 低木	樺一, 九, 朝, 満, 中
f. <i>microphylla</i> Hara ヒメコマユミ	落葉, 低木	本
f. <i>striatus</i> Makino コマユミ	落葉, 低木	千一, 九, 朝, 満, 中
<i>E. chinensis</i> Lindl. (45) カラマユミ		台
<i>E. fortunei</i> Hand.-Mazz. var. <i>radicans</i> Rehd. ツルマサキ	常緑, 藤本	北一, 琉, 朝, 中
<i>E. japonicus</i> Thunb. マサキ	常緑, 低木	北一, 九, 朝, 満, 中
var. <i>albo-marginatus</i> T. Moore ギンマサキ	常緑, 低木	栽
var. <i>aureo-marginatus</i> Hort. キンマサキ	常緑, 低木	栽
var. <i>aureo-variegatus</i> Lowe フイリマサキ, ベッコウマサキ	常緑, 低木	栽
<i>E. melananthus</i> Fr. et Sav. サワダツ	落葉, 低木	本一, 九
<i>E. sieboldianus</i> Blume マユミ	落葉, 小高木	樺一, 九, 朝, 満, 中, ヒマラヤ
<i>Tripterygium regelii</i> Sprague et Takeda (344) クロヅル	落葉, 藤本	本一, 九, 朝, 満
Staphyleaceae みつばうつぎ科		
<i>Euscaphys japonica</i> Kanitz. ゴンズイ	落葉, 低木	本一, 台, 朝, 中

Staphylea bumalda DC. ミツバウツギ	落葉, 低木	北一九, 朝, 満, 中
S. pinnata L. セイヨウミツバウツギ	落葉, 低木	欧
Turpinia ternata Nakai (1400) ショウベンノキ	常緑, 高木	四一台, 中, 印
Aceraceae かえで科		
Acer aizuense Nakai カラコギカエデ	落葉, 低木	北一九
A. buergerianum Miq. トウカエデ	落葉, 小高木	中
A. carpinifolium S. et Z. チドリノキ, ヤマンバカエデ	落葉, 小高木	本一九
* A. crataegifolium S. et Z. ウリカエデ	落葉, 低木	本一九
A. diabolicum Blume カジカエデ	落葉, 高木	本一九
A. glabrum Torr (?) ロッキーカエデ (?)	落葉, 小高木	北米
A. mono Maxim. var. dissectum Honda アサヒカエデ	落葉, 高木	本一九
A. micranthum S. et Z. コミネカエデ	落葉, 低木	本一九
A. negundo L. ネグンドカエデ	落葉, 高木	北米
var. violaceum Jacq. (567) ムラサキネグンド	落葉, 高木	北米
A. nikoense Maxim. メグスリノキ	落葉, 高木	本一九
A. oblongum Wall. クスノハカエデ	常緑, 小高木	琉, 台, ヒマラヤ
A. palmatum Thunb. subsp. amoenum Hara オオモミジ	落葉, 高木	北一九, 朝
f. sanguineum Schw. ノムラ	落葉, 小高木	栽
subsp. palmatum イロハモミジ	落葉, 高木	北一九
A. rufinerve S. et Z. ウリハダカエデ	落葉, 高木	本一九
A. sieboldianum Miq. コハウチワカエデ	落葉, 高木	北一九
A. tataricum L. (911) タタリアカエデ	落葉, 小高木	欧, 小アジア
Hippocastanaceae ときのかき科		
Aesculus turbinata Blume トチノキ	落葉, 高木	北一九
Sapindaceae むくろじ科		
Cardiospermum halicacabum L. (484)	多年草	北米
Koelreuteria pinnata Franch. (275) シナモクゲンジ	落葉, 高木	中, 台
Sapindus mukurossi Gaertn. ムクロジ	落葉, 高木	本一台, 中
Sabiaceae あわぶき科		
Meliosma myriantha S. et Z. アワブキ	落葉, 高木	本一九, 朝
M. oldhami Miq. (74) フシノハアワブキ	落葉, 高木	九一台, 朝, 中
M. rigida S. et Z. (1398) ヤマビワ	落葉, 高木	本一台, 中
Rhamnaceae くろうめもどき科		
Ceanothus americanus L. (381) ソリチャ	落葉, 低木	北米
Paliurus ramosissimus Poir. (89) ハマナツメ	落葉, 低木	本一台, 中, 印支
P. spina-christi Mill. (P. aculeatus Lam., P. australis Gaertn.) (768)	落葉, 低木	中, ヒマラヤ, 南欧
Rhamnella franguloides Weberb. ネコノチチ	落葉, 高木	本一九, 朝, 中
Rhamnus cathartica L. (1438) セイヨウクロウメモドキ	落葉, 低木	西アジア, 欧
R. alternus L. (657)	常緑, 低木	欧
* R. crenata S. et Z. イソノキ	落葉, 低木	本一九, 朝, 中
R. dahurica Pall. var. nipponica Makino クロツバラ	落葉, 低木	本
R. frangula L. (Frangula alnus Mill.) セイヨウイソノキ	落葉, 低木	中亞, 欧, 北阿
Zizyphus jujuba Mill. var. inermis Rehd. ナツメ	落葉, 高木	欧
Vitaceae ぶどう科		
* Ampelopsis brevipedunculata Trautv. var. heterophylla Hara	落葉, 藤本	北一九
ノブドウ		

* <i>Cayratia japonica</i> Gagn. ヤブカラシ	多年性蔓草	北一
<i>Parthenocissus quinquefolia</i> Planch. アメリカヅタ	落葉, 藤本	北米
* <i>P. tricuspidata</i> Planch. ツタ	落葉, 藤本	北一九, 朝, 中
Elaeocarpaceae ほるとのき科		
* <i>Elaeocarpus japonica</i> S. et Z. コパンモチ	常緑, 高木	本一, 台, 中
Tiliaceae しなのき科		
<i>Tilia amurensis</i> Rupr. アムールシナノキ	落葉, 高木	朝, 満, 東シベリア
<i>T. japonica</i> Simk. シナノキ	落葉, 高木	北一九, 中
<i>T. kiusiana</i> Makino et Shirasawa ヘラノキ	落葉, 高木	本一九
Malvaceae あおい科		
<i>Hibiscus hamabo</i> S. et Z. ハマボウ	落葉, 低木	本一, 琉, 済
<i>H. mutabilis</i> L. フヨウ	落葉, 低木	九一, 台, 中
<i>H. rosa-sinensis</i> L. ブツノウゲ	常緑, 低木	熱亜
<i>H. syriacus</i> L. ムクゲ	落葉, 低木	中
<i>Ulena lobata</i> L. var. <i>sinuata</i> Gagn. ボンテンカ	落葉, 低木	四一九, 熱帯一般
Sterculiaceae あおぎり科		
<i>Firmiana platanifolia</i> Schott. et Endl. アオギリ	落葉, 高木	琉, 台, 中
Actinidiaceae またたび科		
<i>Actinidia rufa</i> Planch. シマサルナシ	落葉, 藤本	本一, 琉, 朝
Theaceae つばき科		
<i>Camellia japonica</i> L. ヤブツバキ	常緑, 高木	本一, 琉, 朝, 中
<i>C. sasanqua</i> Thunb. サザンカ	常緑, 小高木	四一, 琉, 中
var. <i>fujikoana</i> Makino シシガシラ	常緑, 低木	裁
subsp. <i>oleosa</i> Kitam. (922) オキナワサザンカ, 油茶	常緑, 小高木	琉一, 台, 中, 印
* <i>Cleyera japonica</i> Thunb. サカキ	常緑, 高木	本一, 台, 朝, 中
<i>Eurya emarginata</i> Makino ハマヒサカキ	常緑, 低木	本一, 台, 朝, 中
* <i>E. japonica</i> Thunb. ヒサカキ	常緑, 低木	本一, 台, 朝, 中, 印
<i>Stewartia monadelphina</i> S. et Z. ヒメシヤラ	落葉, 高木	本一九, 済
* <i>Ternstroemia japonica</i> Thunb. モッコク	常緑, 高木	本一, 台, 朝, 中, 印
Guttiferae おとぎりそう科		
<i>Cratogeomys ligustrinus</i> Bl. (465)		
<i>Hypericum cernuum</i> Roxb.	半常緑, 低木	ヒマラヤ
* <i>H. erectum</i> Thunb. オトギリソウ	多年草	樺一九, 朝
<i>H. hircinum</i> L.	半常緑, 低木	欧
<i>H. hookerianum</i> Wight. et Arn. ヒマラヤキンシバイ	常緑, 低木	シッキム, 中
<i>H. patulum</i> Thunb. キンシバイ	半常緑, 低木	中
* <i>Sarothra japonica</i> Y. Kimura ヒメオトギリ	一年草	本, 九, 台, 朝, 中, 東南亜, マ, 濠
* <i>S. laxa</i> Y. Kimura コケオトギリ	一~多年草	北一, 琉, 朝, ヒマラヤ
Cistaceae はんにちばな科		
<i>Cistus laurifolius</i> L. (436)	常緑, 低木	地中海沿岸
<i>C. salvifolius</i> L. (158)		地中海沿岸
<i>C. villosus</i> Lam. (<i>C. incanus</i> L.) (663)	落葉, 低木	地中海沿岸
<i>Helianthemum apenninum</i> Mill. (<i>H. polifolium</i> Pers.) (437, 672)	亜低木	欧, 小アジア
<small>ハンニチバナ</small>		
<i>H. canadense</i> Michx (<i>Crocyanthemum canadense</i> Britt.) (913)	多年草	北米
<i>H. guttatum</i> Mill. (669)		欧

<i>Helianthemum microcarpum</i> Coss. (748)	亜低木	欧
<i>H. niloticum</i> Pers. (670)		欧
<i>H. nummularium</i> Mill. (<i>H. variabile</i> Spach, <i>H. vulgare</i> Gaertn.) (641, 673, 674)	亜低木	欧, 西亜
Violaceae すみれ科		
* <i>Viola grypoceras</i> A. Gray タチツボスマレ	多年草	北一琉, 朝, 中
* <i>V. mandshurica</i> W. Beck. スミレ		北一九, 朝, 満, 東シベリア
* <i>V. phalacrocarpa</i> Makino f. <i>glaberrima</i> W. Beck. オカスマレ	多年草	北一九, 朝, 満, 中
* <i>V. verecunda</i> A. Gray. ツボスマレ	多年草	樺一九, 台, 朝, 満, 中
* <i>V. violacea</i> Makino シハイスミレ	多年草	本一九
Tamaricaceae ぎょりゅう科		
<i>Tamarix chinensis</i> Lour. ギョリュウ	落葉, 小高木	中
Flacourtiaceae いいぎり科		
<i>Idesia polycarpa</i> Maxim. イイギリ	落葉, 高木	本一琉, 朝, 中
Stachyuraceae きぶし科		
<i>Stachyurus praecox</i> S. et Z. キブシ	落葉, 低木	北一九
Thymelaeaceae じんちょうげ科		
<i>Daphne odora</i> Thunb. ジンチョウゲ	常緑, 低木	中
<i>Edgeworthia papyrifera</i> S. et Z. ミツマタ	落葉, 低木	中
Elaeagnaceae ぐみ科		
<i>Elaeagnus glabra</i> Thunb. ツルグミ	常緑, 低木	本一台, 朝, 中
<i>E. montana</i> Makino マメグミ	落葉, 低木	本一九
<i>E. multiflora</i> Thunb. var. <i>crispa</i> Servettaz ナツグミ	落葉, 低木	北一九
var. <i>gigantea</i> Araki 大王グミ, ビックリグミ	落葉, 低木	栽
<i>E. murakamiana</i> Makino アリマグミ	落葉, 低木	本, 四
<i>E. pungens</i> Thunb. ナワシログミ	常緑, 低木	本一屋久島
var. <i>variegata</i> Rehd. フイリナワシログミ	常緑, 低木	栽
<i>E. umbellata</i> Thunb. アキグミ	落葉, 低木	北一琉, 朝, 満, 中
<i>Hippophae rhamnoides</i> L. (737)	落葉, 低木	欧, ヒマラヤ, 東南アジア
Lythraceae みそはぎ科		
<i>Heimia myrtifolia</i> Cham. et Schl. キバナノミソハギ	落葉, 低木	ブラジル
<i>Lagerstroemia amabilis</i> Makino ムラサキサルスベリ	落葉, 高木	中
<i>L. indica</i> L. サルスベリ	落葉, 高木	中
var. <i>alba</i> Nichols. シロサルスベリ	落葉, 高木	中
<i>L. subcostata</i> Koehne var. <i>hirtella</i> Koehne シマサルスベリ	落葉, 高木	屋一台
Punicaceae ざくろ科		
<i>Punica granatum</i> L. ザクロ	落葉, 小高木	ベルシャ
var. <i>nana</i> Pers. ヒメザクロ	落葉, 低木	中
Rhizophoraceae ひるぎ科		
<i>Kandelia candel</i> Druce メヒルギ	常緑, 低木	九一台, ビルマ, ボルネオ, ベンガル, 印, 中
Alangiaceae うりのき科		
<i>Alangium platanifolium</i> Harms var. <i>triloba</i> Kitam. ウリノキ	落葉, 低木	北一九, 朝, 満
var. <i>platanifolium</i> モミジウリノキ	落葉, 低木	本一九, 台, 朝
Myrtaceae ふともも科		
<i>Callistemon acuminatum</i> Cheel. (1303)	常緑, 低木	濠
<i>C. brachyandrum</i> Lindl. (42, 52, 305)	常緑, 低木	濠

Callistemon citrinum Stapf. (306)	常緑, 低木	濠
C. coccineum F. Muell. (204) サメカワブラッシノキ	常緑, 低木	濠
C. lanceolatum Sweet (205) =(C. semperflorens Lodd. 310, 426) ハナマキ	常緑, 低木	濠
C. lilacinum Cheel (1375)	常緑, 低木	濠
C. linearis DC. (307, 424, 867) ホソバマキバブラッシノキ	常緑, 低木	濠
C. pachyphyllum Cheel (308)	常緑, 低木	濠
C. paludosum DC. (310)	常緑, 低木	濠
C. phoeniceum Lindl. (309, 425, 870, 1377) マルバブラッシノキ	常緑, 低木	濠
C. pinifolium DC. (1378)	常緑, 低木	濠
C. rugulosum DC. (310)	常緑, 低木	濠
var. laevifolium F. Muell. (871)	常緑, 低木	
C. salignum DC. (202, 311, 872, 1379) =(C. pallidum DC. 869, 942) モモイロハナマキ	常緑, 低木	濠
var. australis Benth. (873)	常緑, 低木	
var. carmina (874)	常緑, 低木	
C. rigidum R. Br. (126, 195, 1016, 1234) マキバブラッシノキ	常緑, 低木	濠
var. pendulinum Hort. (201)	常緑, 低木	
C. speciosum DC. (257) ブラッシノキ	常緑, 低木	濠
C. teretifolium F. Muell. (313, 876, 1381)	常緑, 低木	濠
Eucalyptus astringens Maiden (819)	常緑, 高木	濠
E. camalduensis Dehn (820)	常緑, 高木	
E. ficifolia F. Muell. (588) ベニバナユーカリ	常緑, 高木	濠
E. globulus Labill. (589, 823) ユーカリノキ	常緑, 高木	濠
E. gomphocephala DC. (824)	常緑, 高木	濠
E. hemiphloia F. Muell. (1539)	常緑, 高木	濠
E. mellioidora A. Cunn. (825)	常緑, 高木	濠
E. occidentalis Endl. (826)	常緑, 高木	濠
E. robusta Sm. (827) テリハユーカリ	常緑, 高木	濠
E. sideroxylon A. Cunn. (828) アカゴムノキ	常緑, 高木	濠
E. torquata Luehm. (829)	常緑, 高木	濠
Melastomataceae のほたん科		
Melastoma candidum D. Don ノボタン	常緑, 低木	九一台, 中, 印支
Oenotheraceae あかばな科		
* Epilobium pyrricholophum Fr. et Sav. アカバナ	多年草	北一九, 朝, 中
* Ludwigia prostrata Roxb. チョウジタデ	一年草	北一九, 台, 朝, 満, 中, 東南アジア
Araliaceae うこぎ科		
Acanthopanax divaricatum Seem. オニウコギ	落葉, 低木	北一九, 中
* A. sciadophylloides Fr. et Sav. コシアブラ	落葉, 高木	北一九
A. sieboldianus Makino ヒメウコギ	落葉, 低木	中
A. spinosum Miq. ウコギ, ヤマウコギ	落葉, 低木	北, 本
* Aralia cordata Thunb. ウド	多年草	樺一九, 朝, 満, 中
* A. elata Seem. タラノキ	落葉, 低木	樺一琉, 朝, 満, アムール, ウスリー
* Dendropanax trifidus Makino カクレミノ	常緑, 低木	本一九
* Fatsia japonica Decne et Planch. ヤツデ	常緑, 低木	本一琉, 中
* Hedera rhombea S. et Z. キヅタ	常緑, 藤本	本一琉, 朝

<i>Tetrapanax papyrifera</i> K. Koch	カミヤツデ, ツウダツボク	常緑, 低木	琉, 台, 中, 印支
Umbelliferae	せり科		
* <i>Centella asiatica</i> Urfan.	ツボクサ	多年草	本一, 台, 中, 東南アジア, マレー, ミクロネシア, 濠, アフリカ, コーカサス
* <i>Oenanthe japonica</i> DC.	セリ	多年草	樺一, 台, 朝, 満, 中, マレー, 印, 濠
<i>Satuleia montana</i> L.		低木	欧一, バルカン, 北アフリカ
Cornaceae	みずき科		
<i>Aucuba japonica</i> Thunb.	アオキ	常緑, 低木	本一, 琉, 朝
<i>Cornus alba</i> L. (499, 733, 917)	シラタマミズキ	落葉, 低木	樺, 朝, 満, 蒙, シベリア, 中
<i>C. amomum</i> Mill. (500, 692, 918)		落葉, 低木	北米
<i>C. brachypoda</i> C. A. Mey.	クマノミズキ	落葉, 高木	本一, 九, 朝, 中, ヒマラヤ
<i>C. capitata</i> Wall. (665)	ナガバクマノミズキ	常緑, 低木	ヒマラヤ, ネパール
<i>C. controversa</i> Hemsl.	ミズキ	落葉, 高木	千一, 九, 台, 朝, 中, 印支, ヒマラヤ
<i>C. florida</i> L.	アメリカヤマボウシ	落葉, 小高木	北米
<i>C. hemsleyi</i> Schneid. et Wanger (693)		落葉, 低木	中
<i>C. kousa</i> Buerg.	ヤマボウシ	落葉, 低木	千一, 台, 朝
<i>C. mas</i> L. (438, 607, 694, 746)	セイヨウサンシュユ	落葉, 小高木	欧, コーカサス, アルメニア, 西アジア
<i>C. officinalis</i> S. et Z.	サンシュユ	落葉, 小高木	朝, 中
<i>C. oliqua</i> Raf. (502)		落葉, 低木	北米
<i>C. pubescens</i> Nutt. (503)		落葉, 小高木—低木	北米
<i>C. racemosa</i> Lam. (695)		落葉, 低木	北米
<i>C. sanguinea</i> L. (608, 734, 754)	セイヨウミズキ	落葉, 低木	欧, 北アジア
<i>C. stolonifera</i> Michx. (416, 504, 735)	アカクキミズキ	落葉, 低木	北米
var. <i>flaviramea</i> Rehd. (505)		落葉, 低木	裁
<i>Helwingia japonica</i> F. G. Dietr.	ハナイカダ	落葉, 低木	北一, 九
Clethraceae	りょうぶ科		
* <i>Clethra barbinervis</i> S. et Z.	リョウブ	落葉, 小高木	北一, 九, 済
Ericaceae	つつじ科		
<i>Andromeda polyfolia</i> L.	ヒメシヤクナゲ	常緑, 低木	北一本
<i>Enkianthus perulatus</i> Schneid.	ドウダンツツジ	落葉, 低木	四
<i>Erica arborea</i> L. (<i>E. scoparia</i> Thunb.) (362)	キダチエリカ	常緑, 低木	南阿, コーカサス
<i>E. ciliaris</i> L. (1448)	ケエリカ	常緑, 低木	欧
<i>E. cinerea</i> L. (1449)	紫光殿	常緑, 低木	英
<i>E. lusitanica</i> Rudolph (1450)		常緑, 低木	スペイン, ポルトガル
<i>E. mediterranea</i> L. (1451)	栄冠	常緑, 低木	フランス, スペイン
<i>E. scoparia</i> L. (1452)	残雪	常緑, 低木	フランス
<i>E. taxifolia</i> Ait. (1453)		常緑, 低木	
<i>E. umbellata</i> L. (1456)		常緑, 低木	地中海沿岸
<i>E. vagans</i> L. (1186)	コーンウオールエリカ	常緑, 低木	英, 地中海沿岸
<i>Gaultheria shallon</i> Pursh.		常緑, 低木	北米
* <i>Hugeria japonica</i> Nakai	アクシバ	落葉, 低木	北一, 九
* <i>Lyonia elliptica</i> Okuyama	ネジキ	落葉, 低木	本一, 九
L. <i>ligustrina</i> Muhl. (428)		落葉, 低木	北米
<i>Leucothoe catesbaei</i> Gray	アメリカハナヒリノキ	常緑, 低木	北米
* <i>Pieris japonica</i> D. Don	アセビ	常緑, 低木	本一, 九

<i>Rhododendron indicum</i> Sweet. サツキ	常緑, 低木	本一九
<i>R. japonicum</i> Suring レンゲツツジ	落葉, 低木	北一九
<i>f. flavum</i> Nakai キレンゲツツジ	落葉, 低木	
<i>f. glaucophyllum</i> Hara ウラジロレンゲツツジ	落葉, 低木	
* <i>R. kaempferi</i> Planch. ヤマツツジ	半落葉, 低木	北一九
<i>R. kiusianum</i> Makino ミヤマキリシマ	落葉, 低木	九
<i>R. mucronulatum</i> Turcz. forma ヒメゲンカイツツジ	落葉, 低木	
<i>R. macrosepalum</i> Maxim. モチツツジ	半常緑, 低木	本, 四
<i>R. makinoi</i> Tagg. ホソバシヤクナゲ	常緑, 低木	本
<i>R. maximum</i> L.	常緑, 低木	北米
<i>R. metternichii</i> S. et Z. ツクシシヤクナゲ	常緑, 低木	本一九
var. <i>pentamerum</i> Maxim. シヤクナゲ	常緑, 低木	本
<i>R. mucronatum</i> G. Don リュウキユウツツジ	常緑, 低木	栽
var. <i>purpureum</i> Nakai リュウキユウムラサキ	常緑, 低木	栽
<i>R. nakaharai</i> Hayata ナカハラツツジ	半常緑, 低木	台湾
<i>R. obtusum</i> Planch. キリシマツツジ		栽
var. <i>sakamotoi</i> Komatsu クルメツツジ		栽
* <i>R. reticulatum</i> D. Don コパノミツバツツジ	落葉, 低木	本一九
* <i>R. ripens</i> Makino キシツツジ	半常緑, 低木	本一九
<i>R. scabrum</i> G. Don ケラマツツジ	常緑, 低木	九一琉
<i>R. semibarbatum</i> Maxim. バイカツツジ	落葉, 低木	本一九
<i>R. simsii</i> Planch. var. <i>tamurai</i> Kaneh. et Hatsusima マルバサツキ	常緑, 低木	九一屋
* <i>R. tectum</i> Koidz. ミヤコツツジ	半常緑, 低木	本
<i>R. tschonoskii</i> Maxim. コメツツジ	半常緑, 低木	北一九, 朝
* <i>Vaccinium bracteatum</i> Thunb. シヤシヤンボ	常緑, 低木	本一琉, 朝, 中, 印支, 馬來
* <i>V. oldhami</i> Miq. ナツハゼ	落葉, 低木	北一九, 朝, 中
* <i>V. smallii</i> A. Gray var. <i>glabrum</i> Koidz. スノキ	落葉, 低木	北一本
<i>Zenobia pulveruleuta</i> Pollard. (430)	落葉—半常緑, 低木	北米

Myrsinaceae やぶこうじ科

* <i>Ardisia crenata</i> Sims. マンリョウ	常緑, 低木	本一台, 朝, 中, チベット
<i>f. leucocarpa</i> . シロミマンリョウ		
<i>A. crispa</i> DC. (1072) カラタチバナ	常緑, 低木	本一台, 中
* <i>A. japonica</i> Blume ヤブコウジ	常緑, 低木	北一九, 台, 朝, 中
<i>A. pusila</i> DC. ツルコウジ	常緑, 低木	本一台, 朝, 中
<i>Maesa japonica</i> Moritii イズセンリョウ	常緑, 低木	本一台, 中, 仏印
<i>Rapanea neriifolia</i> Mez. タイミンタチバナ	常緑, 低木	本一台, 中

Primulaceae さくらそう科

* <i>Lysimachia clethroides</i> Duby オカトラノオ	多年草	北一九, 朝, 満, 中, 印支
* <i>L. fortunei</i> Maxim. スマトラノオ	多年草	本一九, 台, 朝, 中, 印支
* <i>L. japonica</i> Thunb. <i>f. subsessilis</i> Murata コナスビ	多年草	北一台, 中, マレー

Ebenaceae かき科

<i>Diospyros japonica</i> S. et Z. シナノガキ	落葉, 高木	本一琉, 中
<i>D. kaki</i> Thunb. カキ	落葉, 高木	栽
<i>D. morrisoniana</i> Hance (106) トキワガキ	常緑, 高木	本一台, 中
<i>D. oldhami</i> Maxim. var. <i>chartacea</i> Hayata タイワノガキ	落葉, 高木	台

<i>Diospyros virginiana</i> L. (1499)	アメリカガキ	落葉, 高木	北米
Symplocaceae はいのき科			
<i>Symplocos chinensis</i> Druce var. <i>leucocarpa</i> Ohwi		落葉, 低木	北一九, 朝, 満, 中
	f. <i>pilosa</i> Ohwi サワフタギ		
<i>S. glauca</i> Koidz.	ミミズバイ	常緑, 高木	本一台, 中
* <i>S. lucida</i> S. et Z.	クロキ	常緑, 高木	本一台, 済
<i>S. myrtacea</i> S. et Z.	ハイノキ	常緑, 小高木	本一九
* <i>S. purnifolia</i> S. et Z.	クロバイ	常緑, 高木	本一疏, 朝
<i>S. tanakae</i> Matsum.	ヒロハノミミズバイ	常緑, 小高木	四一疏
<i>S. theophrastaefolia</i> S. et Z.	カンザブROWNノキ	常緑, 高木	本一台
Styracaceae えごのき科			
<i>Halesia tetraptera</i> L. (<i>H. calorina</i> L.) (444, 543, 618)		落葉, 高木	北米
	var. <i>monticola</i> Rehd. (<i>H. monticola</i> Sarg.) (544)		
* <i>Styrax japonica</i> S. et Z.	エゴノキ	落葉, 小高木	北一疏, 朝, 中
<i>S. obassia</i> S. et Z.	ハタウンボク	落葉, 小高木	北一九, 朝, 満, 中
Oleaceae もくせい科			
<i>Abeliophyllum distichum</i> Nakai	ウチワノキ	落葉, 低木	朝
<i>Chionanthus virginicus</i> L. (539, 578, 1199)	アメリカヒトツバタゴ	落葉, 低木	北米
<i>Fontanesia fortunei</i> Carr. (1198)		落葉, 低木	中
<i>F. phylliraeoides</i> Nakai (1197)	コバタゴ	落葉, 低木	西アジア
<i>Forsythia koreana</i> Nakai	チョウセンレンギョウ	落葉, 低木	朝
<i>F. giraldiana</i> Lingelsh.		落葉, 低木	中
<i>F. suspensa</i> Vahl.	レンギョウ	落葉, 低木	中
<i>F. viridissima</i> Lindl.	シナレンギョウ	落葉, 低木	中
<i>Fraxinus americana</i> L. (192, 379, 1175, 1594)	アメリカトネリコ	落葉, 高木	北米
<i>F. chinensis</i> Roxb. (1598)	シナトネリコ	落葉, 高木	中
<i>F. excelsior</i> L. (157, 315, 420, 1164, 1595)	セイヨウトネリコ	落葉, 高木	欧
<i>F. griffithii</i> Clarke	シマトネリコ	常緑, 高木	台
<i>F. lanuginosa</i> Koidz. var. <i>serrata</i> Nakai	コバノトネリコ	落葉, 高木	千一九, 朝
<i>F. longicuspis</i> S. et Z.	ヤマトアオダモ	落葉, 高木	本一九
<i>F. ornus</i> L. (156, 614, 938, 1160, 1177)	マンナシオジ	落葉, 高木	欧
<i>F. oxycarpa</i> Willd. (316, 1161)		落葉, 高木	欧, ペルシャ, トルコ
<i>F. pennsylvanica</i> Marsh. (702, 729, 939, 1178)			
	=(<i>F. lanceolata</i> Borkh. 701, 1179, 1479)	ビロウドトネリコ	落葉, 高木
<i>F. rhynchophylla</i> Hance	チョウセントネリコ	落葉, 高木	朝, 満, 中
* <i>F. sieboldiana</i> Blume	ホソバアオダモ	落葉, 小高木	本一九, 朝
<i>Jasminum humile</i> L.	ヒマラヤソケイ	常緑, 低木	熱帯アジア
<i>J. nudiflorum</i> Lindl.	オウバイ	落葉, 低木	中
<i>J. odoratissima</i> L.	キンケイ	常緑, 低木	マディラ
<i>J. prunifolia</i>			
<i>Ligustrum acutissima</i> Koehne		落葉, 低木	中
* <i>L. japonicum</i> Thunb.	ネズミモチ	常緑, 低木	本一疏
<i>L. lucidum</i> Ait.	トウネズミモチ	常緑, 小高木	中
* <i>L. obtusifolium</i> S. et Z.	イボタノキ	落葉, 低木	北一九
<i>L. ovalifolium</i> Hassk. var. <i>aureo-marginatum</i> Hort.			栽
	ファイリオオバイボタ		

Ligustrum quihoui Carr. (165)	クロイゲイボタ	落葉, 低木	中
Olea africana Mill. (317)	アフリカオリーブ	常緑, 低木	北アフリカ
O. europaea L.	オリーブ	常緑, 小高木	欧
Mission	ミッション		栽
Manzanillo	マンザニコ		栽
Nevadillo Blanco	ネバジロ		栽
Osmanthus fortunei Carr.	ヒイラギモクセイ	常緑, 低木	栽
O. fragrans, var. latifolius Makino	ギンモクセイ	常緑, 低木	中
var. aurantiacus Makino	キンモクセイ	常緑, 低木	中
* O. ilicifolius Stand.	ヒイラギ	常緑, 小高木	本一台
Phyllyraea latifolia L.		常緑, 低木	南欧, 北アフリカ
var. media Schneid. (P. media L.) (610)		常緑, 低木	地中海沿岸
Syringa albiflora		落葉, 低木	
S. dilatata Nakai	ヒロハハンドイ	落葉, 低木	朝, 満
S. henryi Schneid.		落葉, 低木	栽
S. josikaea Jacq.	ハンガリーハンドイ	落葉, 低木	ハンガリー
S. pekinensis Rupr. (1241)	ペキンハンドイ	落葉, 低木	中
S. refrexa Schneid. (519, 565)		落葉, 低木	中
S. reticulata Hara	ハンドイ	落葉, 低木	千一九, 朝
S. sweginzowii Koch et Lingel. (520)		落葉, 低木	中
S. tigerstedii H. Sm. (385)		落葉, 低木	
S. yunnanensis Franch. (386)	ウナンハンドイ	落葉, 低木	中
S. villosa Vahl.	ウスゲハナハンドイ	落葉, 低木	アフガニスタン, ヒマラヤ
Loganiaceae	ふじうつぎ科		
Buddleia albiflora Hemsl.		落葉, 低木	中
B. alternifolia Maxim. (577)	タガイバフジウツギ	落葉, 低木	中
B. aromatica		落葉, 低木	
B. asiatica Lour.	タイワンフジウツギ	落葉, 低木	台, 中, ジャワ, 馬來, 印, 交支, ビルマー-ヒマラヤ
B. davidii Franch.	フサフジウツギ	落葉, 低木	中
var. Empire Blue Hort.		落葉, 低木	栽
var. pendula Hort.		落葉, 低木	栽
var. wilsonii Rehd. et Willd.		落葉, 低木	栽
var. White Bouquet		落葉, 低木	栽
var. magnifica Rehd. et Wils.		落葉, 低木	栽
B. forestii Diels.		落葉, 低木	中
B. globosa Hope (162)	タマフジウツギ	半常緑, 低木	チリー, ベルー
B. japonica Hemsl. (349)	フジウツギ	落葉, 低木	本一四
B. lindleyana Fort (163)	トウフジウツギ	落葉, 低木	中
B. nivea Duthie (1437)		落葉, 低木	中
B. stenostachya Rehd. et Wils. (170)		落葉, 低木	
B. venenifera Makino	ウラジロフジウツギ	落葉, 低木	四一九
f. kofuji Ohwi (1396)	コフジウツギ	落葉, 低木	四一琉
Gentianaceae	りんどう科		
Gentiana scabra Bunge var. buergeri Maxim.	リンドウ	多年草	本一九
* G. zollingeri Faw.	フデリンドウ	越年草	樺一九, 朝, 満, ウスリー, 中

- * *Swertia bimaculata* Hook. et Thoms. アケボノソウ 越年草 北一九, 中
- * *Tripterospermum japonicum* Maxim. ツルリンドウ 多年草 樺一九, 台, 朝, 中
- Apocynaceae** きょうちくとう科
- Nerium indicum* Mill. キョウチクトウ 常緑, 低木 印, 中, ペルシャ
- var. *leucanthum* Makino シロバナキョウチクトウ 常緑, 低木 栽
- * *Trachelospermum asiatica* Nakai テイカカズラ 常緑, 藤本 本一九, 朝
- Asclepiadaceae** ががいも科
- Asclepias crassavica* L. (1224) トウワタ 多年草 熱米
- * *Metaplexis japonica* Makino ガガイモ 多年生蔓草 千一九, 朝, 満, 中
- Convolvulaceae** ひるがお科
- * *Calystegia hederacea* Wall. コヒルガオ 多年生蔓草 本一九, 東南アジア
- * *C. japonica* Choisy ヒルガオ 多年生蔓草 北一九, 朝, 満, 中
- * *Quamoclit angulata* Bojer マルバルコウ 一年生蔓草 熱米
- Boraginaceae** むらさき科
- * *Bothriospermum tenellum* Fisch. et Mey. ハナイバナ 一年草 北一琉, 朝, 満, 東南アジア
- Ehretia ovalifolia* Hassk. (*E. acuminata* R. Br. var. *obovata* Johnston 449) チシャノキ 落葉, 高木 本一琉, 朝, 中
- E. takaminei* Hatusima (*E. thyrsoiflora* Nakai var. *ryukyuensis* Masam.) リュウキュウチシャノキ 落葉, 高木 琉
- E. longifolia* Champ. (450) ナガバチシャノキ 落葉, 高木 台, 香港
- Verbenaceae** くまつづら科
- Callicarpa brevipes* Hance (1086) 落葉, 低木
- C. dichotoma* K. Koch. コムラサキ 落葉, 低木 本一台, 朝, 中
- C. japonica* Thunb. ムラサキンキブ 落葉, 低木 北一台, 朝, 満, 中
- var. *luxurians* Rehd. オオムラサキンキブ 落葉, 低木 本一台
- C. kochiana* Makino (*C. loureiri* Hook. et Arn.) (491, 1078) ビロウドムラサキ 落葉, 低木 本一台, 中, 印支
- C. mollis* S. et Z. ヤブムラサキ 落葉, 低木 本一九, 朝
- C. nudiflora* Hook. et Arn. (492) 落葉, 低木
- Clerodendron japonicum* Makino ヒギリ 落葉, 低木 印, 東南アジア
- * *C. trichotomum* Thunb. クサギ 落葉, 低木 北一台, 朝, 満, 中
- Lantana camara* L. ランタナ 落葉, 低木 熱米, ハワイ, 印, ジャワ, セイロン
- Premna japonica* Miq. ハマクサギ 落葉, 小高木 本一台
- Labiatae** しそ科
- * *Ajuga decumbens* Thunb. キランソウ 多年草 本一九, 朝, 満, 中
- * *Clinopodium confine* O. Kuntze トウバナ 多年草 本一台, 朝, 中
- * *Elscholtzia ciliata* Hylander ナギナタコウジュ 一年草 千一九, 台, 朝, 中, アジア, ロシア
- E. stauntoni* Benth. キダチナギナタコウジュ 落葉, 低木 中
- * *Glechoma hederacea* L. subsp. *grandis* Hara カキドウシ 多年草 北一九, 台, 朝, 満, アムール, ウスリー, シベリア
- * *Isodon inflexus* Kudo ヤマハッカ 多年草 北一九, 朝, 満, 中
- var. *albiflorus* シロバナヤマハッカ
- * *I. longitubus* Kudo アキチヨウジ 多年草 本一九
- * *Lamium amplexicaule* L. ホトケノザ 越年草 本一台, 朝, 中, 亞, 欧, 北阿
- * *Lycopus maackianus* Makino ヒメシロネ 多年草 北一九, 朝, 満, 東亞
- Monarda fistulosa* L. (1210) ヤグルマハッカ 多年草 北米
- * *Mosla dianthera* Maxim. ヒメジソ 一年草 北一九, 台, 朝, 満, 中, ウスリー, 印支, 比, スマトラ, 印

Perilla frutescens Britt. var. crispa Benth. シソ	一年草	栽
forma viridis Makino アオジソ		栽
* Prunella vulgaris L. subsp. asiatica Hara ウツボグサ	多年草	樺一九, 台, 朝, 満, 中, シベリア
* Salvia japonica Thunb. アキノタムラソウ	多年草	本一台, 朝, 中
Solanaceae なす科		
Datura innoxia (626)		
D. stamonium L. (658) シロバナヨウシュチョウセンアサガオ		熱米
var. chalybaea Koch (659) ヨウシュチョウセンアサガオ		熱米
D. suaveolens Humb. et Bonpl. キダチヨウシュアサガオ		熱米
Lycium chinense Mill. クコ	落葉, 低木	本一台, 朝, 満, 中
L. halimifolium Mill. セイヨウクコ	落葉, 低木	欧一中, 満
Physalis alkekengi L. var. francheti Hort. ホウズキ	多年草	北一九, 朝, 満, 中
* P. angulata L. センナリホウズキ	一年草	熱米
* Solanum japonense Nakai ヤマホロシ	多年生蔓草	北一九, 朝, 満, 中
* S. lyratum Thunb. ヒヨドリジョウゴ	落葉, 藤本	北一台, 印支
* S. nigrum L. イヌホウズキ	一年草	北一九, 世界の熱一温帯
S. pseudo-capsicum L. フユサンゴ, タマサンゴ	半落葉, 低木	ブラジル, マディラ
Scrophulariaceae ごまのはぐさ科		
* Lindernia pyxidaria L. アゼナ	一年草	日本各地, 亜, 欧
* Mazus japonicus O. Kuntze トキワハゼ	一年草	北一九, 台, 朝, 中, 印
* M. miquelii Makino ムラサキサギゴケ	多年草	本一九
* Melampyrum ciliare Miq. ママコナ	一年草	北一九, 朝
Paulownia fargessi Franch. (1441) シナギリ	落葉, 高木	中
P. kawakamii Ito タイワンギリ	落葉, 高木	台湾
P. lilacina Sprague (1310, 1442)	落葉, 高木	中
P. tomentosa Steud. キリ	落葉, 高木	九
* Vandellia crustacea Benth. ウリクサ	一年草	本一台, 朝, 中, マ, 印
* Veronica persica Poir. オオイヌノフグリ	越年草	欧, 亜, 阿
Bignoniaceae のうぜんかずら科		
Campsis grandiflora K. Schum. ノウゼンカズラ	落葉, 藤本	中
Catalpa bignonioides Walt. アメリカキササゲ	落葉, 高木	北米
C. ovata D. Don キキササゲ	落葉, 高木	中
C. speciosa Warder (635) ハナキササゲ	落葉, 高木	北米
Acanthaceae きつねのまご科		
* Justicia procumbens L. var. leucantha Honda キツネノマゴ	一年草	本一九, 台, 朝, 満, 中
Plantaginaceae おおばこ科		
* Plantago asiatica L. オオバコ	多年草	樺一台, 中, マ, 東シベリア
Rubiaceae あかね科		
Damnacanthus indicus Gaertn. アリドウシ	常緑, 低木	本一琉, 中, シヤム, 印
D. major S. et Z. var. lancifolius Ohwi ホソバニセジュズネノキ	常緑, 低木	本
* Galium spurium L. ヤエムグラ	越年草	樺一球, 朝, 中, 欧, 阿
* Gardenia jasminoides Ellis.		
f. grandiflora Makino クチナン	常緑, 低木	本一台, 中
f. ovalifolia Hara ヤエクチナン	常緑, 低木	九
var. radicans Makino コクチナン	常緑, 低木	栽

* <i>Paederia scandens</i> Merrill var. <i>mairei</i> Hara	ヘクソカズラ	落葉, 藤本	北一, 台, 朝, 中, 比
* var. <i>maritima</i> Hara	ハマサオトメカズラ		本一九, 中
* <i>Rubia cordifolia</i> L. var. <i>munjista</i> Miq.	アカネ	多年生蔓草	本一九, 台, 朝, 中, ヒマラヤ, アフガニスタン
* <i>Hedyotis lindleyana</i> Hook. var. <i>hirsuta</i> Hara	ハシカグサ	一年草	本一九, 中, マ
<i>Serissa crassiramea</i> Nakai	ダンチョウゲ	常緑, 低木	中
<i>S. japonica</i> Thunb.	ハクチョウゲ	常緑, 低木	台, 中, 印支
var. <i>variegata</i> Hort.	ファイリハクチョウゲ		栽
Caprifoliaceae すいかずら科			
<i>Abelia canescens</i>		落葉, 低木	
<i>A. chinensis</i> R. Br.	シナツクバネウツギ	半常緑, 低木	中
<i>A. grandiflora</i> Rehd.	ハナゾノツクバネウツギ	半常緑, 低木	栽
<i>A. serrata</i> S. et Z. var. <i>buchwardii</i> Nakai	キバナツクバネウツギ	落葉, 低木	本一九
<i>A. spathulata</i> S. et Z.	ツクバネウツギ	落葉, 低木	本一九
<i>Diervilla rivularis</i> Gatt. (1219)		落葉, 低木	北米
<i>Lonicera affinis</i> Hook. et Arn.	ハマニンドウ	藤本	本一, 琉, 中
* <i>L. japonica</i> Thunb.	スイカズラ	藤本	北一九, 朝, 満, 中
<i>L. morrowii</i> Gray	キンギンボク, ヒョウタンボク	落葉, 低木	北一四
<i>L. tatarica</i> L.	モモイロヒョウタンボク	落葉, 低木	シベリア, 中央亜
<i>Sambucus canadensis</i> L. (619)	アメリカニワトコ	落葉, 低木	北米
<i>S. racemosa</i> L. subsp. <i>sieboldiana</i> Hara	ニワトコ	落葉, 低木	本一九
f. <i>variegata</i>	ファイリニワトコ		栽
<i>Symphoricarpos vulgaris</i> Michx. (<i>S. orbiculatus</i> Moench.)		落葉, 低木	北米
<i>Viburnum acerifolium</i> L.		落葉, 低木	北米
<i>V. awabucki</i> K. Koch.	サンゴジュ	常緑, 小高木	本一, 台, 朝
* <i>V. dilatatum</i> Thunb.	ガマズミ	落葉, 低木	北一九
* <i>V. erosum</i> Thunb.	コバノガマズミ	落葉, 低木	本一九
<i>V. furcatum</i> Blume	オオカメノキ, ムシカリ	落葉, 低木	樺一九
<i>V. japonica</i> Spreng	ハクサンボク	常緑, 低木	本, 九一, 台
<i>V. sieboldii</i> Miq.	ゴマギ	落葉, 低木	本一九
<i>V. tinus</i> L.	ニワデマリ	常緑, 低木	地中海沿岸
<i>V. suspensum</i> Lindl.	ゴモジュ	常緑, 低木	奄美大島, 台
<i>V. tomentosum</i> Thunb. var. <i>plicatum</i> Maxim.	テマリバナ, オオデマリ	落葉, 低木	栽
<i>V. wrightii</i> Miq.	ミヤマガマズミ	落葉, 低木	樺一九, 朝, 中
<i>Weigela coraeensis</i> Thunb.	ハコネウツギ	落葉, 低木	北一九
<i>W. floribunda</i> K. Koch.	ヤブウツギ	落葉, 低木	本一四
<i>W. hortensis</i> K. Koch.	タニウツギ	落葉, 低木	北一本
<i>W. japonica</i> Thunb.	ツクシヤブウツギ	落葉, 低木	本一九
Valerianaceae おみなえし科			
* <i>Patrinia scabiosaefolia</i> Fisch.	オミナエシ	多年草	樺一九, 台, 朝, 満, 中, 東シベリア
* <i>P. villosa</i> Juss.	オトコエシ	多年草	北一, 琉, 朝, 満, 中
Cucurbitaceae うり科			
* <i>Trichosanthes cucumeroides</i> Maxim.	カラスウリ	多年生蔓草	本一九, 中
* <i>T. kirilowii</i> Maxim. var. <i>japonica</i> Kitam.	キカラスウリ	多年生蔓草	北一, 琉
* <i>Melothria japonica</i> Maxim.	スズメウリ	一年生蔓草	本一九

Campanulaceae ききょう科

- * *Lobelia chinensis* Lour. ミゾカクシ, アゼムシロ
 * *L. sessilifolia* Lamb. サワギキョウ
 * *Platycodon grandiflorum* A. DC. キキョウ
 * *Wahlenbergia marginata* A. DC. ヒナギキョウ

多 年 草 北一、台、朝、中、印、マ
 多 年 草 樺一、台、朝、満、東シベリア
 多 年 草 北一、九、朝、満、中、ウスリー
 多 年 草 本一、台、朝、中

Compositae きく科

- Achillea sibirica* Ledeb. ノコギリソウ
 * *Ainsliaea apiculata* Sch.-Bip. キッコウハグマ
 * *Artemisia princeps* Pamp. ヨモギ, カズザキヨモギ
 * *Aster ageratoides* Turcz. var. *amplexifolius* Kitam. イナカギク
 * subsp. *ovatus* Kitam. ノコンギク
 * *A. scaber* Thunb. シラヤマギク
 * *A. subulatus* Michx. ホウキギク
Baccharis halimifolia L. (127, 155)
 * *Bidens biternata* Merr. et Shorff. センダングサ
 * *B. frondosa* L. アメリカセンダングサ
 * *B. tripartita* L. タウコギ
 * *Carpesium cernuum* L. コヤブタバコ
 * *C. divaricatum* S. et Z. ガンクビソウ
 * *C. glossophyllum* Maxim. サジガンクビソウ
 * *Centipeda minima* A. Br. et Aschers. トキンソウ
 * *Cirsium japonicum* DC. ノアザミ
 * *C. sieboldi* Miq. キセルアザミ, マアザミ
 * *Eclipta prostrata* L. タカサプロウ
 * *Erechtites hieracifolia* Raf. ダントボロギク
 * *Erigeron acris* L. var. *linearifolius* Kitam. ホソバムカシヨモギ
 * *E. annuus* Pers. ヒメジョオン
 * *E. bonariensis* L. アレチノギク
 * *E. canadensis* L. ヒメムカシヨモギ
 * var. *levis* Makino ケナシヒメムカシヨモギ
 * *E. sumatrensis* Retz. オオアレチノギク
 * *Eupatorium chinense* L. var. *simplicifolium* Kitam. ヒヨドリバナ
 * *E. lindleyanum* DC. サワヒヨドリ
 * *Farfugium japonicum* Kitam. ツワブキ
 * *Gnaphalium affine* D. Don ハハコグサ, オギョウ
 * *G. japonicum* Thunb. チチコグサ
 * *Heteropappus hispidus* Less. ヤマジノギク
 * *Hololeion krameri* Kitam. スイラン
 * *Ixeris dentata* Nakai ニガナ
 * *Kalimeris incisa* DC. オオユウガギク
 * *K. yomena* Kitam. ヨメナ
 * *Lactuca indica* L. アキノノゲン
 * *Lapsana apogonoides* Maxim. コオニタビラコ, タビラコ
Ligularia fischerii Turcz. オタカラコウ

多 年 草 樺一本, 朝, 満
 多 年 草 北一、九、朝
 多 年 草 本一、九、小、朝
 多 年 草 本一、九
 多 年 草 本一、九
 多 年 草 北一、九、朝、満、中
 越 年 草 北米
 半常緑, 低木 南米
 一 年 草 本一、九、朝、満、中、印、マ、
 濠, 小アジア, アフリカ
 一 年 草 北米
 一 年 草 北一、台、朝、中、
 ア, 欧, 北阿, 濠
 越 年 草 日本各地, 亜, 欧
 多 年 草 本一、台、満、中
 多 年 草 本一、琉
 一 年 草 北一、台、朝、中、印、
 東シベリア, 濠
 多 年 草 本一、九
 多 年 草 本一、九
 一 年 草 本一、九、台、世界各地
 一 年 草 北米
 越 年 草 本, 四
 越 年 草 北米
 越 年 草 南米
 越 年 草 北米
 各地
 越 年 草 ブラジル
 多 年 草 北一、九、朝、満、中
 多 年 草 北一、台、朝、満、中、比、
 マ, 印支, シヤム, 印
 多 年 草 本一、台、朝、中
 越 年 草 北一、台、朝、印支, マ, 印
 多 年 草 北一、台、朝、中
 越 年 草 本一、九、台、朝、満、中
 多 年 草 本一、九
 多 年 草 千一、琉, 朝, 中
 多 年 草 本一、九、朝、満、中、シベリア
 多 年 草 本一、九
 越 年 草 北一、台、朝、満、中、印支、
 比, ジャバ, スマトラ
 越 年 草 本一、九、朝、中
 多 年 草 本一、九、朝、満、
 中, 東シベリア

* <i>Pertya scandens</i> Sch.-Bip. コウヤボウキ	落葉, 低木	本一九, 中
* <i>Picris hieracioides</i> L. subsp. <i>japonica</i> Hand.-Mazz. コウゾリナ	越 年 草	樺一九
* <i>Senecio pierotii</i> Miq. サワオグルマ	多 年 草	本一琉
* <i>S. vulgaris</i> L. ノボロギク	越 年 草	欧
* <i>Solidago altissima</i> L. セイタカアワダチソウ, セイタカアキノキリンソウ	多 年 草	北米
* <i>S. virgaurea</i> L. subsp. <i>asiatica</i> Kitam. アキノキリンソウ	多 年 草	本一九, 朝
* <i>Sonchus oleraceus</i> L. ノゲン, ハルノゲン	越 年 草	世界各地
* <i>Taraxacum albidum</i> Dahlst. シロバナタンポポ	多 年 草	本一九
* <i>T. japonicum</i> Koidz. カンサイタンポポ	多 年 草	本一琉
* <i>Youngia denticulata</i> Kitam. ヤクシソウ	越 年 草	本一九, 朝, 中, 印支
* <i>Y. japonica</i> DC. オニタビラコ	越 年 草	本一九, 中, 印, ヒマラヤ, ミクロネシア, 濠

Monocotyledoneae 単子葉植物

Bambusaceae た け 科

<i>Phyllostachys aurea</i> Carr. ホテイチク		中, 裁
<i>P. bambusoibes</i> S. et Z. マダケ		中, 裁
<i>P. heterocycla</i> Matsum. f. <i>pubescens</i> Muroi モウソウチク		中, 裁
<i>P. nigra</i> Munro f. <i>henonis</i> Muroi ハチク		中, 裁
* <i>Pleiblastus argenteostriatus</i> Nakai f. <i>pumilus</i> Muroi ゴキダケ, スダレヨシ		本一九
* <i>P. kiusianus</i> Makino フンダカンノ		本一九
* <i>P. simoni</i> Nakai メダケ		本一四
* <i>Pseudosasa japonica</i> Makino ヤダケ		本一九
<i>Semiarundinaria fastuosa</i> Makino ナリヒラダケ		四一九
<i>Shibataea kumasaca</i> Makino オカメザサ		本一九

Gramineae い ね 科

* <i>Agropyron tsukushiense</i> Ohwi var. <i>transiens</i> Ohwi カモジグサ	多 年 草	本一琉, 朝, 満, 中
* <i>Alopecurus aequalis</i> Sobol var. <i>amurensis</i> Ohwi スズメノテッポウ	一 年 草	樺一台, 朝, 満, 中, 東シベリア
* <i>Arthraxon hispidus</i> Makino f. <i>japonicus</i> Ohwi コブナグサ	一 年 草	北一九
* <i>Arundinella hirta</i> C. Tanaka トダシバ	多 年 草	北一九, 満, 中, ウスリー
* <i>Cymbopogon tortilis</i> Hitchc. var. <i>goeringii</i> Hand.-Mazz. オガルガヤ	多 年 草	本一九
* <i>Digitaria adscendens</i> Henr. メヒシバ	一 年 草	北一九, 熱帯-温帯
* <i>D. chinensis</i> Hornem. コメヒシバ	一 年 草	本一台, 朝, 中
* <i>D. violascens</i> Link. アキメヒシバ	一 年 草	北一九, 朝, 中
* <i>Dimeria ornithopoda</i> Trin. var. <i>tenera</i> Hack. カリマタガヤ	一 年 草	北一九
* <i>Eccoilopus cotulifer</i> A. Camus アブラススキ	多 年 草	北一九, 台, 朝, 中, 印
* <i>Echinochloa crus-galli</i> P. Beauv. var. <i>caudata</i> Kitagawa イヌビエ	一 年 草	本一九
* <i>Eleusine indica</i> Gaertn. オヒシバ	一 年 草	本一九
* <i>Eragrostis ferruginea</i> P. Beauv. カゼクサ	一 年 草	本一九, 朝, 満, 中, ヒマラヤ
* <i>E. multicaulis</i> Steud. ニワホコリ	一 年 草	樺一台, 朝, 中, ウスリー, アムール, マ
* <i>Festuca myuros</i> L. ナギナタガヤ	一・二年草	本一九, 欧, 北阿, 西亜
* <i>Hemarthria sibirica</i> Ohwi ウシノシツペイ	多 年 草	本一九, 朝, 満, 中, 沿海州
* <i>Imperata cylindrica</i> P. Beauv. var. <i>koenigii</i> Durand et Chinz. チガヤ	多 年 草	北一九, 東亜温帯各地

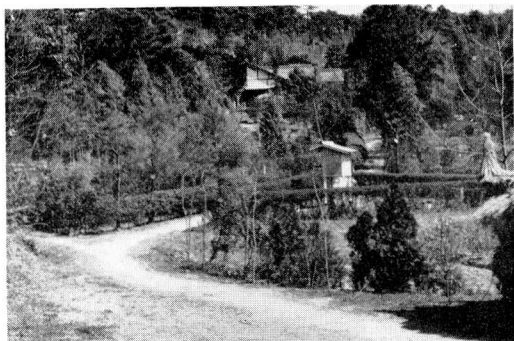
- * *Isachne globosa* O. Kuntze チゴザサ
 * *Ischaemum crassipes* Thell. カモノハシ
 * *Leersia oryzoides* Swartz エゾノサヤヌカグサ
 * *Microstegium japonicum* Koidz. ササガヤ
 * *M. vimineum* A. Camus var. *polystachum* Ohwi アンボソ
 * *Miscanthus floridus* Warburg トキワスキ
 * *M. sinensis* Anders. ススキ
 * *Oplismenus undulatifolius* Roem. et Schult. ケチヂミザサ
 * var. *japonicus* Koidz. コチヂミザサ, チヂミザサ
 * *Panicum bisulcatum* Thunb. スカキビ
 * *Paspalum thunbergii* Kunth. スズメノヒエ
 * *Pennisetum alopecuroides* Spreng. チカラシバ
 * *Phragmites communis* Trin. ヨシ
 * *Poa annua* L. スズメノカタビラ
 * *Pseudopogonatherum quadrinerve* Ohwi ウンスケモドキ
 * *Sacciolepis indica* Chase ハイヌメリ
 * *Setaria pumila* Roem. et Schult. キンエノコロ
 * *S. viridis* Beauv. エノコログサ
 * *Sporobolus indicus* R. Br.
 * var. *purpureo-suffurus* T. Koyama f. *purpureo-suffurus*
 ムラサキネズミノオ
 * f. *spiciformis* T. Koyama ネズミノオ
 * *Themeda japonica* C. Tanaka メガルガヤ
 * *Trisetum bifidum* Ohwi カニツリグサ
 * *Zoysia japonica* Steud. シバ
- Cyperaceae** かやつりぐさ科
- * *Carex kiotensis* Fr. et Sav. テキリスゲ
 * *C. lanceolata* Boot. ヒカゲスゲ
 * *C. maximowiczii* Miq. ゴウソ
 * *C. sendaica* Fr. var. *nakiri* T. Koyama ナキリスゲ
 * *Cyperus compressus* L. クグガヤツリ
 * *C. difformis* L. タマガヤツリ
 * *C. globosus* All. アゼガヤツリ
 * *C. iria* L. コゴメガヤツリ
 * *C. pilosus* Vahl オニガヤツリ
 * *C. sanguinolentus* Vahl カワラスガナ
 * *C. tenuispica* Steud. ミズハナビ, ヒメガヤツリ
 * *Ereocharis aciculatis* Romer et Schultes var. *longiseta* Svenson
 マツバイ
 * *Fimbristylis dichotoma* Vahl テンツキ
 * *F. miliacea* Vahl ヒデリコ
 * *F. tristachya* R. Br. var. *subbispicata* T. Koyama ヤマイ
 * *Kyllingia brevifolia* Rottb. var. *leirolepis* Hara ヒメクグ
 * *Lipocarpha microcephala* Kunth. ヒンジガヤツリ
 * *Rhynchospora brownii* Roem. et Schult. トラノハナヒゲ
- 多 年 草 北一九, 中, 東南亞, 濠
 多 年 草 本一九, 朝, 満
 多 年 草 北一九, 北半球温帯一般
 一 年 草 北一九, 朝, 中
 北一台, 朝, 中, マ,
 印, コーカサス
 多 年 草 本一台
 多 年 草 千一台, 朝, 中
 多 年 草 北一九, 朝, 中
 多 年 草 北一九, 朝, 中
 一 年 草 北一九, 台, 朝, 満,
 中, ウスリー, 印
 多 年 草 本一疏, 朝, 中
 多 年 草 北一台, 朝, 中, 比
 多 年 草 北一九,
 北半球温帯以北一般
 一・二年草 北一九, 世界各地
 多 年 草 本一疏, 中, 印
 一 年 草 本一九, 台, 朝, 中, マ, 印, 濠
 一 年 草 北半球温帯各地
 一 年 草 世界の温帯各地
 多 年 草
 多 年 草 本一九
 多 年 草 本一九, 朝, 満, 中, 印
 多 年 草 北一九, 台, 朝, 中
 多 年 草 北一九, 朝, 中
 多 年 草 北一九
 多 年 草 北一九, 朝, 満, ウスリー
 多 年 草 千一疏, 朝, 中
 多 年 草 本一九, 朝
 一 年 草 本一台, 中, 印, 北米
 一 年 草 北一台, 朝, 中, 印,
 マ, 濠, 南欧
 一 年 草 本一九
 一 年 草 本一台, 朝, 中, 印, マ
 多 年 草 本一台, 中, 印
 一 年 草 北一九
 一 年 草 本一台, 朝, 中, 印, マ
 多 年 草 北一台, 朝, 中, 東シベリア
 一 年 草 北一九
 一~多年草 本一台, 朝, 中,
 印, マ, 濠, 北米
 多 年 草 北一台, 朝, 満, 中, 印, マ
 多 年 草 北一九, 朝
 一 年 草 本一九, 台, 朝, 満,
 中, 印, マ, 濠
 多 年 草 本一台

* <i>Rhynchospora faberi</i> C. B. Clarke. イトイヌノハナヒゲ	多年草	北一九, 朝, 中, ウスリー
* <i>Scirpus juncoides</i> Roxb. var. <i>hotarui</i> Ohwi ホタルイ	一年草	北一九, 台, 朝, 中, 印
* <i>S. mitsukurianus</i> Makino マツカサスキ	多年草	本一九
* <i>S. wichurai</i> Boeckl. アブラガヤ, アイバソウ	多年草	北一九
* <i>Scleria fenestrata</i> Fr. et Sav. コシンジュガヤ	多年草	本一九, 朝
Palmae や し 科		
<i>Butia capitata</i> Becc. ブラジルヤシ	常緑, 低木	ブラジル
<i>Chamaeropus humilis</i> L. (1118, 1334) チャボトウジュロ	常緑, 低木	地中海沿岸
<i>Cocos datiel</i> Drude	常緑, 高木	
<i>Phoenix canariensis</i> Hort. (1252) カナリーヤシ	常緑, 高木	カナリー島
<i>P. dactylifera</i> L. ナツメヤシ	常緑, 高木	イラン湾沿岸, 北阿
<i>P. hanceana</i> Naud. (1089) ソテツジュロ	常緑, 小高木	台
<i>P. hybrida</i> Andre (1121)		
<i>P. jubae</i> Webb (1122)		
<i>P. roebelinii</i> D' Brien (1090)		
<i>Rhapis humilis</i> Blume シュロチク	常緑, 低木	中
<i>Trachycarpus fortunei</i> H. Wendl. シュロ	常緑, 高木	南九
<i>T. wangerianus</i> Becc. トウジュロ	常緑, 高木	中
<i>Washingtonia filifera</i> H. Wendl. (784, 1127) オキナヤシ	常緑, 高木	北米
Araceae てんなんしょう科		
* <i>Acorus calamus</i> L. var. <i>angustatus</i> Bess. ショウブ	多年草	北一九, 中, シベリア, 東亜
* <i>Pinellia ternata</i> Breitenbach カラスビシャク, ハング	多年草	北一九, 朝, 中
<i>Zantedeschia aethiopia</i> Spr. カラー, オランダカイウ	多年草	高望峰
Eriocaulaceae ほしくさ科		
* <i>Eriocaulon decemflorum</i> Maxim. var. <i>nipponicum</i> Nakai イトイヌノヒゲ	一年草	北一九, 朝, 中
* <i>E. robustius</i> Makino ヒロハノイヌノヒゲ	一年草	北一九, 朝, 満, シベリア
* <i>E. sikokianum</i> Maxim. シロイヌノヒゲ	一年草	本一九, 朝
Commelinaceae つゆくさ科		
* <i>Aneilema japonicum</i> Kunth イボクサ	一年草	本一琉, 中
* <i>Commelina communis</i> L. ツククサ	一年草	樺一九, 朝, 満, 中, ウスリー
Pontederiaceae みずあおい科		
<i>Eichhornia crassipes</i> Solms Laubach ホテイアオイ	多年草	熱米
* <i>Monochoria vaginalis</i> Presl. var. <i>plantaginea</i> Solms Laub. コナギ	一年草	本一台, 朝, 満, 中, 印, マ
Juncaceae いぐさ科		
* <i>Juncus effusus</i> L. var. <i>decipiens</i> Buch イ	多年草	北一九, 中, ウスリー, 北米
* <i>J. papillosus</i> Fr. et Sav. アオコウガイゼキショウ, ホソバノコウガイゼキショウ	多年草	北一九, 中, 東シベリア
* <i>J. tenuis</i> Willd. クサイ	多年草	北一九, 欧, 中央亜, 南北米, 濠
* <i>Luzula capitata</i> Miq. スズメノヤリ	多年草	樺一九, 朝, 中, 東シベリア, カムチャッカ
<i>L. plumosa</i> E. Mey. var. <i>macrocarpa</i> Ohwi. スカボシソウ, クロボシソウ	多年草	北一九, 朝, 中, アムール
Liliaceae ゆり科		
* <i>Allium greyi</i> Regel ノビル	多年草	北一琉
<i>Asparagus plumosus</i> Baker var. <i>nanus</i> Nichols. シノブボウキ	多年草	南阿
<i>Aspidistra elatior</i> Blume ハラン	多年草	中

<i>Cordyline australis</i> Hook.f. (1331)	ニオイシュロラン	常緑, 高木	ニュージーランド
<i>C. terminalis</i> Kunth (1332)	センネンボク	常緑, 低木	東南亜, 濠
<i>Fritillaria thunbergii</i> Miq.	バイモ, アミガサユリ	多年草	中
<i>Lilium formosanum</i> Wallace	タカサゴユリ	多年草	台
<i>L. lancifolium</i> Thunb.	オニユリ	多年草	本一九, 朝, 満, 中
<i>L. longiflorum</i> Thunb.	テッポウユリ	多年草	屋一琉
<i>Hemerocallis thunbergii</i> Baker	ユウスゲ	多年草	本一九, 朝
* <i>H. fulva</i> L. var. <i>kwanso</i> Regel	ヤブカンゾウ	多年草	北一九
* <i>Heloniopsis orientalis</i> C. Tanaka	ショウジョウバカマ	多年草	北一九
* <i>Metanarthecium luteo-viride</i> Maxim.	ノギラン	多年草	北一九
* <i>Ophiopogon japonicus</i> Ker-Gawl.	ジャノヒゲ	多年草	北一九
* <i>Polygonatum falcatum</i> A. Gray.	ナルコユリ	多年草	北一九, 朝
<i>Rohdea japonica</i> Roth	オモト	常緑, 多年草	本一九, 中
* <i>Scilla scilloides</i> Druce	ツルボ	多年草	北一台, 朝, 満, 中, ウスリー
* <i>Smilax china</i> L.	サルトリイバラ	落葉蔓状, 低木	北一九, 朝, 中
* <i>Tricyrtis affinis</i> Makino	ヤマジノホトトギス	多年草	本一九
<i>Yucca aloifolia</i> L. (1486)	センジュラン	常緑, 低木	北米南部
f. <i>marginata</i> Bommer (1497)		常緑, 低木	
<i>Y. filamentosa</i> L.	イトラン	常緑, 低木	北米
<i>Y. gloriosa</i> L. (1389)	アメリカキミガヨラン, アツパキミガヨラン	常緑, 低木	北米南部
<i>Y. recurvifolia</i> Salisb.	キミガヨラン	常緑, 低木	北米
Amaryllidaceae	ひがばな科		
<i>Amaryllis belladonna</i> L.	アマリリス	多年草	南阿
* <i>Lycoris radiata</i> Herb.	ヒガンバナ	多年草	本一琉, 中
* <i>L. squamigera</i> Maxim.	ナツズイセン	多年草	本一九
<i>Narcissus</i> sp.	スイセン	多年草	栽
Agavaceae	りゅうぜつらん科		
<i>Agave americana</i> L.	アオノリュウゼツラン	常緑, 多年草	メキシコ
var. <i>variegata</i> Nichols.	リュウゼツラン	常緑, 多年草	メキシコ
Dioscoreaceae	やまのいも科		
* <i>Dioscorea batatas</i> Decne.	ナガイモ	多年草	北一九, 台, 朝, 中
f. <i>tsukune</i> Makino	ツクネイモ	多年草	栽
* <i>D. japonica</i> Thunb.	ヤマノイモ	多年草	本一九, 台, 朝, 中
* <i>D. tokoro</i> Makino	オニドコロ]	多年草	北一九
Iridaceae	あやめ科		
<i>Iris japonica</i> Thunb.	シャガ	多年草	本一九, 中
forma <i>variegata</i> .	ファイリシャガ		栽
<i>I. setosa</i> Pall.	ヒオウギアヤメ	多年草	樺一本, 東シベリア, アルーシヤン
* <i>Sisyrinchium atlanticum</i> Bicknell.	ニワゼキショウ	多年草	北米
Musaceae	ばしょう科		
<i>Musa basjo</i> Sieb.	パショウ	多年草	中
Zyngiberaceae	しょうが科		
<i>Alpinia intermedia</i> Gagnep.	アオノクマタケラン	多年草	本一台
Cannaceae	だんどう科		
<i>Canna</i> sp.	カンナ	多年草	栽

Orchidaceae ら ん 科

- | | | | |
|---|-----------|-------|-----------------|
| * <i>Cymbidium virescens</i> Lindl. | シュンラン | 多 年 草 | 北一九, 中 |
| <i>Dendrobium moniliforme</i> Sw. | セキコク | 着生多年草 | 本一九, 朝, 中 |
| * <i>Epipactis thunbergii</i> A. Gray. | カキラン | 多 年 草 | 北一九, 朝, 満, ウスリー |
| * <i>Habenaria sagittifera</i> Reichb. f. | ミズトンボ | 多 年 草 | 北一九 |
| <i>Neofinetia falcata</i> Hu | フウラン | 着生多年草 | 本一疏 |
| * <i>Platanthera minor</i> Reichb. f. | オオバノトンボソウ | 多 年 草 | 本一九 |



事務所構内 1960. 3



苗畑の一部 1956. 10



水 松
Glyptostrobus pensilis K. Koch
1963. 6.



シナアブラギリ
Aleurites fordii Hemsl.
1961. 2.



タイワンギリ
Paulownia kawakamii Ito
1961. 2.



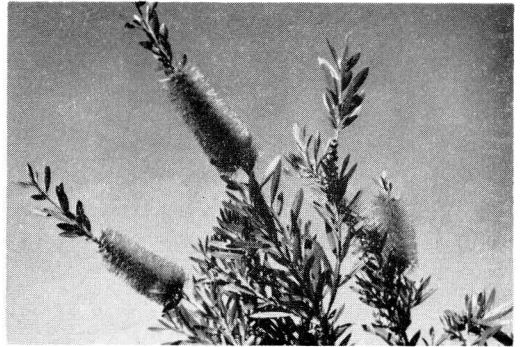
レンギョウの垣
Forsythia suspensa Vahl.
 1963. 4.



オリーブ
Olea europaea L.
 1961. 2.



カントンアブラギリ
Aleurites montana Wils.
 1961. 11.



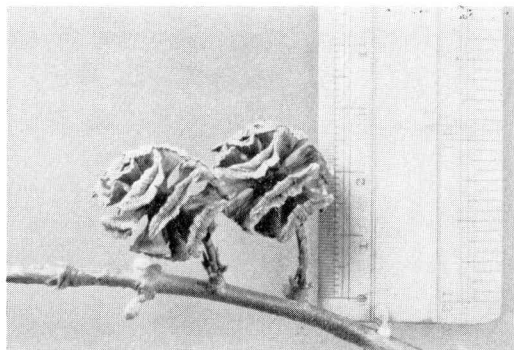
ハナマキ
Callistemon lanceolatum Sweet
 1960. 6.



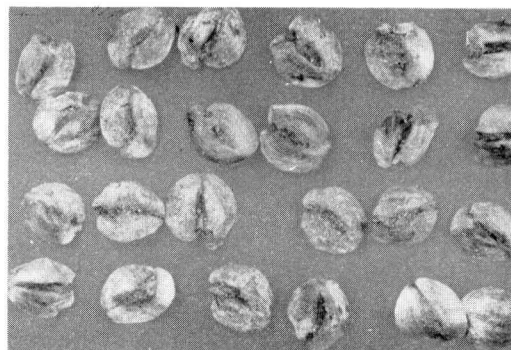
Bauhinia variegata L. var. *candida* Buch-Ham.
 1961. 8.



Rhus typhina L.
 1960. 6.



メタセコイアの毬果
満9年生で結実したもの
Cone of Metasequoia
1962. 2.



メタセコイアの種子
Seeds of Metasequoia
1962. 2.



オオシマザクラ
Prunus lannesiana, var. *speciosa* Makino
1963. 4.



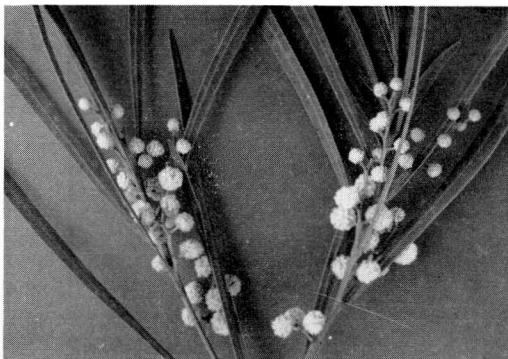
ビロウドムラサキ
Callicarpa kochiana Makino
1961. 8.



Callicarpa nudiflora Hook. et Arn.
1962. 10.



ナガバアカシア
Acacia longifolia Willd.
1960. 3.



ヤナギバアカシア
Acacia neriifolia A. Cunn
1960. 2.



フウラン
Neofinetia falcata Hu
1962. 8.



バイモ
Fritillaria thunbergii Miq.
1961. 4.



クリスマスローズ
Heloborus niger L.
1963. 4.

科 属 名 索 引

- | A | Ampelopsis57 | Baptisia51 |
|-----------------------|--------------------------|------------------------|
| Abelia67 | Amphicarpaea51 | Bauhinia51~52 |
| Abeliophyllum63 | Amaryllidaceae72 | Berberidaceae45 |
| Abies39 | Amaryllis72 | Berberis45 |
| Acacia50~51 | Anacardiaceae55 | Betula43 |
| Acalypha55 | Andromeda61 | Betulaceae42 |
| Acanthaceae66 | Aneilema71 | Bidens68 |
| Acanthopanax60 | Anemone45 | Bignoniaceae66 |
| Acer57 | Anonaceae46 | Bischoffia55 |
| Aceraceae57 | Anthyllis51 | Blechnaceae38 |
| Achillea68 | Aphananthe43 | Boehmeria44 |
| Achyranthes44 | Apocynaceae65 | Boraginaceae65 |
| Acorus71 | Aquifoliaceae56 | Bothriospermum65 |
| Actinidia58 | Aquilegia45 | Broussonetia44 |
| Actinidiaceae58 | Araceae71 | Bucea55 |
| Actinostrobos40 | Aralia60 | Buddleia64 |
| Adenocarpus51 | Araliaceae60 | Butia71 |
| Aeschynomene51 | Araucaria39 | Buxaceae55 |
| Aesculus57 | Araucariaceae39 | Buxus55 |
| Agavaceae72 | Ardisia62 | |
| Agave72 | Aristolochiaceae44 | C |
| Agrimonia48 | Artemisia68 | Caesalpinia52 |
| Agropyron69 | Arthraxon69 | Callicarpa65 |
| Ailanthus54~55 | Arundinella69 | Callistemon59~60 |
| Ainsliaea68 | Asarum44 | Callitris40 |
| Aizoaceae44 | Asclepiadaceae65 | Calycanthaceae46 |
| Ajuga65 | Asclepias65 | Calycanthus46 |
| Alangiaceae59 | Asimina46 | Calystegia65 |
| Alangium59 | Aster68 | Camellia58 |
| Alchornea55 | Astragalus51 | Campanulaceae68 |
| Albizzia51 | Asparagus71 | Campsis66 |
| Aleurites55 | Aspidiaceae38 | Canna72 |
| Allium71 | Aspidistra71 | Cannaceae72 |
| Alnus42~43 | Aspleniaceae38 | Capparidaceae46 |
| Alopecurus69 | Asplenium38 | Caprifoliaceae67 |
| Alpinia72 | Atalantia54 | Capsella46 |
| Alyssum46 | Athyrium38 | Caragana52 |
| Akebia45 | Aucuba61 | Cardamine46 |
| Amaranthaceae44 | | Cardiospermum57 |
| Amaranthus44 | B | Carex70 |
| Amelanchier48 | Baccharis68 | Carpesium68 |
| Amorpha51 | Bambusaceae69 | Carpinus43 |

Erica	61
Ericaceae	61
Erigeron	68
Eriobotrya	48
Eriocaulaceae	71
Eriocaulon	71
Eucalyptus	60
Euchresta	53
Eucommia	47
Eucommiaceae	47
Euonymus	56
Eupatorium	68
Euphorbia	55
Euphorbiaceae	55
Eurya	58
Euscaphis	56
Evodia	54
Exchorda	48
F	
Fagaceae	43
Farfugium	68
Fatoua	44
Fatsia	60
Festuca	69
Ficus	44
Fimbristylis	70
Firmiana	58
Flacourtiaceae	59
Fontanesia	63
Fortunella	54
Forsythia	63
Fraxinus	63
Fritillaria	72
G	
Galium	66
Gardenia	66
Gaultheria	61
Genista	53
Geraniaceae	54
Geranium	54
Gentiana	64
Gentianaceae	64
Ginkgo	38
Ginkgoaceae	38
Glechoma	65
Gleditsia	53
Gleichenia	38
Gleicheniaceae	38
Glochidion	55
Glyptostrobos	40
Gnaphalium	68
Gnetaceae	41
Gnetum	41
Gramineae	69
Guttiferae	58
H	
Habenaria	73
Halesia	63
Hamamelidaceae	47
Hamamelis	47
Hedera	60
Hedyotis	67
Heimia	59
Helianthemum	58~59
Helloborus	45
Heloniopsis	72
Helwingia	61
Hemarthria	69
Hemerocalis	72
Heteropappus	68
Hibiscus	58
Hippocastanaceae	57
Hippophae	59
Hololeion	68
Houttuynia	42
Hugeria	61
Hydrangea	46~47
Hypericum	58
I	
Idesia	59
Ilex	56
Illicium	45
Imperata	69
Indigofera	53
Iridaceae	72
Iris	72
Isachne	70
Ischaemum	70
Isodon	65
Ixeris	68
J	
Jasminum	63
Juglandaceae	42
Juglans	42
Juncaceae	71
Juncus	71
Juniperus	41
Justicia	66
K	
Kadsura	45
Kalimeris	68
Kandelia	59
Kerria	48
Keteleeria	39
Koelreutria	57
Kummerovia	53
Kyllingia	70
L	
Labiatae	65
Laburnum	53
Lactuca	68
Lagerstroemia	59
Lamium	65
Lantana	65
Lapsana	68
Lardizabalaceae	45
Larix	39
Lauraceae	46
Laurus	46
Leersia	70
Leguminosae	50
Lepisorus	38
Leptogramme	38
Lespedeza	53
Leucaena	53
Leucothoe	61
Ligularia	68

Ligustrum	63~64	Meratia	46	Oxalis	54	
Liliaceae	71	Metanarthecium	72	P		
Lilium	72	Metaplexis	65	Paederia	67	
Lindera	46	Metasequoia	40	Paeonia	45	
Lindernia	66	Microstegium	70	Paliurus	57	
Lipocarpha	70	Mirabilis	44	Palmae	71	
Liquidamber	47	Miscanthus	70	Panicum	70	
Liriodendron	45	Mollugo	44	Parthenocissus	58	
Lobelia	68	Monarda	65	Pasania	43	
Loganiaceae	64	Monochoria	71	Paspalum	70	
Lonicera	67	Moraceae	44	Patrinia	67	
Loropetalum	47	Mosla	65	Paulownia	66	
Luzula	71	Musa	72	Pennisetum	70	
Ludwigia	60	Musaceae	72	Perilla	66	
Lycium	66	Murraya	54	Pertya	69	
Lycopodiaceae	38	Myrica	42	Petteria	53	
Lycopodium	38	Myricaceae	42	Phegopteris	38	
Lycopus	65	Myrsinaceae	62	Phellodendron	54	
Lycoris	72	Myrtaceae	59	Philadelphus	47	
Lygidium	38	N			Phisalis	66
Lyonia	61	Nandina	45	Phoebe	46	
Lysimachia	62	Narcissus	72	Phoenix	71	
Lythraceae	59	Neillia	48	Photinia	48	
M						
Maackia	53	Neofinetia	73	Phragmites	70	
Machilus	46	Neolitsea	46	Phyllanthus	55	
Maesa	62	Nephrolepis	38	Phyllostachys	69	
Magnolia	45~46	Nerium	65	Phyllyraea	64	
Magnoliaceae	45	Nyctaginaceae	44	Physalis	66	
Mahonia	45	Nymphaea	45	Physocarpus	48	
Mallotus	55	Nymphaeaceae	45	Phytolacca	44	
Malus	48	O			Phytolaccaceae	44
Malvaceae	58	Oenanthe	61	Picea	39	
Malachium	45	Oenotheraceae	60	Picris	69	
Mazus	66	Olea	64	Pieris	61	
Medicago	53	Oleaceae	63	Pinaceae	39	
Melampyrum	66	Ophiopogon	72	Pinellia	71	
Melastoma	60	Oplismenus	70	Pinus	39~40	
Melastomataceae	60	Orchidaceae	73	Pistacia	55	
Melia	55	Orixa	54	Pittosporaceae	47	
Meliaceae	55	Osmanthus	64	Pittosporum	47	
Meliosma	57	Osmunda	38	Plantaginaceae	66	
Melothria	67	Osmundaceae	38	Plantago	66	
Menispermaceae	45	Ostrya	43	Platanaceae	47	
		Oxalidaceae	54	Platanthera	73	
				Platanus	47~48	

Platycarya	42
Platycodon	68
Pleioblastus	69
Poa	70
Podocarpaceae	39
Podocarpus	39
Poncirus	54
Pontederiaceae	71
Polygala	55
Polygalaceae	55
Polygonaceae	44
Polygonatum	72
Polygonum	44
Polypodiaceae	38
Populus	42
Portulacaceae	44
Potentilla	48
Portulaca	44
Pourthiaea	48
Prunella	66
Prunus	48~49
Primulaceae	62
Premna	65
Pseudopogonatherum	70
Pseudosasa	69
Pseudotsuga	39
Ptelea	54
Pteridaceae	38
Pteridium	38
Pteris	38
Pterocarya	42
Pueraria	53
Punica	59
Punicaceae	59
Pyracantha	49
Q	
Quamoclit	65
Quercus	43
R	
Ranunculaceae	45
Ranunculus	45
Rapanaea	62
Raphiolepis	49
Rhamnaceae	57
Rhamnella	57
Rhamnus	57
Rhapis	71
Rhizophoraceae	59
Rhododendron	62
Rhodotypos	49
Rhus	55~56
Rhynchosia	53
Rhynchospora	70~71
Ribes	47
Robinia	53~54
Rhodea	72
Rorippa	46
Rosa	49
Rosaceae	48
Rubia	67
Rubiaceae	66
Rubus	49
Rumex	44
Rutaceae	54
S	
Sabiaceae	57
Sacciolepis	70
Sagina	45
Salicaceae	42
Salix	42
Salvia	66
Sambucus	67
Sapindaceae	57
Sapindus	57
Sapium	55
Sarothra	58
Satuleia	61
Saururaceae	42
Saxifragaceae	46
Schinus	56
Schizaeaceae	38
Schizophragma	47
Sciadopityaceae	40
Sciadopitys	40
Scilla	72
Scirpus	71
Scleria	71
Scrophulariaceae	66
Sedum	46
Selaginella	38
Selaginellaceae	38
Semiarundinaria	69
Senecio	69
Sequoia	40
Serissa	67
Setaria	70
Shibataea	69
Simaroubaceae	54
Sisyrinchium	72
Skimmia	54
Smilax	72
Solanaceae	66
Solanum	66
Solidago	69
Sophora	54
Sonchus	69
Sorbaria	49
Sorbus	49~50
Spartium	54
Spiraea	50
Sporobolus	70
Sphenomeris	38
Stachyuraceae	59
Stachyurus	59
Staphylea	57
Staphyleaceae	56
Stauntonia	45
Stellaria	45
Stephanandra	50
Stephania	45
Sterculiaceae	58
Stewartia	58
Struthiopteris	38
Styracaceae	63
Styrax	63
Swertia	65
Symphoricarpos	67
Symplocaceae	63
Symplocos	63
Syringa	64
T	
Taiwania	40
Tamaricaceae	59

Tamarix	59
Taraxacum	69
Taxaceae	38
Taxus	38~39
Taxodiaceae	40
Taxodium	40
Ternstroemia	58
Tetrapanax	61
Theaceae	58
Themeda	70
Thuja	41
Thujopsis	41
Thymelaeaceae	59
Tilia	58
Tiliaceae	58
Torreya	39
Trachelospermum	65
Trachycarpus	71
Trisetum	70
Trichosanthes	67
Tricyrtis	72
Tripterosperrum	65

Tripterygium	56
Tsuga	39
Turpinia	57

U

Ulena	58
Ulmaceae	43
Ulmus	43~44
Umbelliferae	61
Urticaceae	44

V

Vaccinium	62
Valerianaceae	67
Vandellia	66
Verbenaceae	65
Veronica	66
Viburnum	67
Vicia	54
Viola	59
Violaceae	59
Vitaceae	57

W

Wahlenbergia	68
Washingtonia	71
Weigela	67
Wisteria	54

Y

Youngia	69
Yucca	72

Z

Zantedeschia	71
Zanthoxylum	54
Zelkova	44
Zenobia	62
Zingiberaceae	72
Zizyphus	57
Zoysia	70

和名索引

ア

アイバソウ	71	アカマツ	39	アサマツゲ	55
アオガシ	46	アカメガシワ	55	アツバキミガヨラン	72
アオキ	61	アカメヤナギ	42	アスナロ	41
アオギリ	58	アカバナ	60	アゼガヤツリ	70
アオゲイトウ	44	アキグミ	59	アゼナ	66
アオコウガイゼキショウ	71	アキチュウジ	65	アセビ	61
アオジソ	66	アキニレ	44	アゼムシロ	68
アオツツラフジ	45	アキノウナギツカミ	44	アブラガヤ	71
アオノクマタケラン	72	アキノキリンソウ	69	アブラススキ	69
アオノリュウゼツラン	72	アキノタムラソウ	66	アブラギリ	55
アオハダ	56	アキノノゲシ	68	アフリカオリーブ	64
アオビユ	44	アキメヒシバ	69	アベマキ	43
アカガシ	43	アクシバ	61	アマチャ	47
アカギ	55	アケビ	45	アマリリス	72
アカクキミズキ	61	アケボノスギ	40	アミガサユリ	72
アカゴムノキ	60	アケボノソウ	65	アムールシナノキ	58
アカンデ	43	アジサイ	47	アメリカアサダ	43
アカネ	67	アシボソ	70	アメリカイスウメモドキ	56
		アシュウスギ	40	アメリカガキ	63
		アサヒカエデ	57	アメリカキササゲ	66

アメリカキミガヨラン	72	イトラン	72	ウリクサ	66
アメリカサイカチ	53	イナカギク	68	ウリノキ	59
アメリカザイフリボク	48	イナゴマメ	52	ウリハダカエデ	57
アメリカンモツケ	48	イヌエンジュ	53	ウルシ	56
アメリカズカケ	47	イヌガヤ	39	ウワミズザクラ	48
アメリカセンダングサ	68	イヌガラシ	46	ウンシュウミカン	54
アメリカツタ	58	イヌコリヤナギ	42	ウンナンハシドイ	64
アメリカトネリコ	63	イヌザンショウ	54	ウンヌケモドキ	70
アメリカニワトコ	67	イヌシデ	43	ウンリュウヤナギ	42
アメリカネズコ	41	イヌタデ	44	ウラボシイヌザクラ	49
アメリカハナズオウ	52	イヌツゲ	56		
アメリカハナヒリノキ	61	イヌビエ	69	エ	
アメリカフジ	54	イヌビユ	44	エイカン	61
アメリカヒトツバタゴ	63	イヌビワ	44	エイコクトゲナシ	54
アメリカヤマボウシ	61	イヌホウズキ	66	エゴノキ	63
アメリカロウバイ	46	イヌマキ	39	エゾキハダ	54
アラカン	43	イノモトソウ	38	エゾノサヤヌカグサ	70
アリゾナイトスギ	41	イブキ	41	エゾユズリハ	55
アリゾナスズカケ	48	イブキビャクシン	41	エチナータマツ	39
アリドウシ	66	イボクサ	71	エニシダ	52
アリマグミ	59	イボタノキ	63	エノキ	43
アルパートヤナギザクラ	48	イワガラミ	47	エノキグサ	55
アレチヌスビトハギ	52	イロハモミジ	57	エノコログサ	70
アレチノギ	68	インドトキワサンザシ	49	エビガライチゴ	49
アワブキ	57			エンコウスギ	40
アンズ	48			エンジュ	54
		ウ			
イ		ウコギ	60	オ	
イ	71	ウシノシツペイ	69	オウバイ	63
イイギリ	59	ウシハコベ	45	オウゴンイトヒバ	41
イシミカワ	44	ウスゲハナハシドイ	64	オウゴンクジャクヒバ	41
イズセンリョウ	62	ウチワノキ	63	オウゴンチャボヒバ	40
イスノキ	47	ウツギ	46	オウゴンヒノキ	40
イトノキ	57	ウツボグサ	66	オウゴンヒバ	41
イタチハギ	51	ウド	60	オウゴンヒヨクヒバ	41
イタビカズラ	44	ウバメガシ	43	オウロ	55
イタリアホソヒバ	41	ウメ	49	オオアレチノギク	68
イタリアンサイプレス	41	ウメモドキ	56	オオイタビ	44
イチイ	39	ウラジロ	38	オオイヌノフグリ	66
イチイガシ	43	ウラジロアカメガンソウ	55	オオカメノキ	67
イチジク	44	ウラジロイチゴ	49	オオゴチョウ	52
イチョウ	38	ウラジロウツギ	46	オオシマザクラ	49
イトイヌノハナヒゲ	71	ウラジロガシ	43	オオデマリ	67
イトイヌノヒゲ	71	ウラジロノキ	50	オオナガバアカシア	50
イトバアカシア	51	ウラジロフジウツギ	64	オオパコ	66
イトヒバ	41	ウラジロレンゲツツジ	62	オオパシヨウマ	45
		ウリカエデ	57	オオバノトンボソウ	73

オオバベニガシワ	55
オオバメギ	45
オオバヤシャブシ	43
オオバユク	52
オオミツバタヌキマメ	52
オオムラサキシキブ	65
オオムレスズメ	52
オオモミジ	57
オオユウガギク	68
オガサワラマツ	42
オカスミレ	59
オカトラノオ	62
オカメザサ	69
オガルガヤ	69
オキナヤシ	71
オキナワサザンカ	58
オギョウ	68
オシロイバナ	44
オタカラコウ	68
オトギリソウ	58
オトコエシ	67
オニウコギ	60
オニガヤツリ	70
オニグルミ	42
オニタビラコ	69
オニドコロ	72
オニヤブソテツ	38
オニユリ	72
オヒシバ	69
オヒョウ	44
オヘビイチゴ	48
オミナエシ	67
オモト	72
オランダカイウ	71
オランダミミナグサ	45
オリーブ	64
オレゴンパイ	39

カ

カイガンショウ	40
カイヅカ	41
カイドウ	48
カイドウズミ	48
カキ	62
カキドウシ	65
カキラン	73

カクレミノ	60
ガガイモ	65
カジイチゴ	49
カジカエデ	57
カシワ	43
カズザキヨモギ	68
カゼクサ	69
カタバミ	54
ガダルルーペイトスギ	41
カタン	55
カツラ	45
カニクサ	38
カニツリグサ	70
カナウツギ	50
カナクギノキ	46
カナダツガ	39
カナメモチ	48
カナリーヤシ	71
カモジグサ	69
カモノハシ	70
カミエビ	45
カミヤツデ	61
カマツカ	48
ガマズミ	67
カヤ	39
カラー	71
カラコギカエデ	57
カラスウリ	67
カラスザンショウ	54
カラスノエンドウ	54
カラスビシャク	71
カラタチ	54
カラタチバナ	62
カラマツ	39
カラマユミ	56
カラミザクラ	49
カラムシ	44
カリホルニアイトスギ	41
カリホルニアクルミ	42
カリベアマツ	39
カリマタガヤ	69
カリン	48
カロライナヤマモモ	42
カワラケツメイ	52
カワラスガナ	70
カワラハンノキ	43

カンアオイ	44
ガンクビソウ	68
カンコノキ	55
カンサイタンポポ	69
カンザブドウノキ	63
カントンアブラギリ	55
カンナ	72
カンボウフウ	42

キ

キイチゴ	49
キカラスウリ	67
キキョウ	68
キコク	54
キササゲ	66
キンツツジ	62
キセルアザミ	68
キノケイ	63
キダチエリカ	61
キダチシモツケ	49
キダチヨウシュアサガオ	66
キダチナギナタコウジュ	65
キダチニワフジ	53
キツコウハグマ	68
キヅタ	60
キツネノボタン	45
キツネノマゴ	66
キヌヤナギ	42
キハギ	53
キハダ	54
キバナツクバネウツギ	67
キバナノミソハギ	59
キバナモクアンジュ	52
キブシ	59
キブネギク	45
キミガヨラン	72
キミノサンザシ	48
キミノセンリョウ	42
キヤラボク	39
キョウチクトウ	65
キョダイボブラ	42
ギョリュウ	59
キランソウ	65
キリ	66
キリンマツツジ	62

キレンゲツツジ	62
キンエノコロ	70
キンカン	54
キンキマメザクラ	48
キンギンボク	67
ギンゴウカン	53
ギンシノブ	41
キンシパイ	58
ギンドロ	42
キンネム	50
ギンネム	53
キンマサキ	56
ギンマサキ	56
キンミズヒキ	48
キンメヤナギ	42
キンモクセイ	64
ギンモクセイ	64
ギンヨウアカシア	50
キンレンカ	53

ク

クグガヤツリ	70
クコ	66
クサイ	71
クサイチゴ	49
クサギ	65
クサツゲ	55
クサネム	51
クサボケ	48
クサマオウ	44
クジャクヒバ	40
クズ	53
クスノキ	46
クスノハカエデ	57
クチナン	66
クスギ	43
クマイチゴ	49
クマスギ	41
クマノミズキ	61
クリ	43
クリスマスローズ	45
クルメツツジ	62
クROIゲイボタ	64
クロガネモチ	56
クロキ	63

クロツバラ	57
クロヅル	56
クロハトベラ	47
クロバナロウバイ	46
クロバイ	63
クロボシソウ	71
クロマツ	40
クロモジ	46
クロヤナギ	42
クワクサ	44

ケ

ケイトバアカシア	50
ケエリカ	61
ケクロモジ	46
ゲジゲジシダ	38
ケチヂミザサ	70
ゲツキツ	54
ゲツケイジュ	46
ケナシヒメムカシヨモギ	68
ケホップノキ	54
ケヤキ	44
ケラマツツジ	62
ゲンゲ	51
ゲンノショウコ	54

コ

コアジサイ	46
コウゾ	44
ゴウソ	70
コウゾリナ	69
コウバイ	49
コウヤボウキ	69
コウヤマキ	40
コウヤミズキ	47
コウヨウザン	40
コオニタビラコ	68
コオノオレ	43
コガクウツギ	47
ゴキダケ	69
コクサギ	54
コクチナン	66
コケオトギリ	58
コゴメウツギ	50

コゴメガヤツリ	70
コシアブラ	60
コジイ	43
コシダ	38
コシンジュガヤ	71
コチヂミザサ	70
コデマリ	50
コナギ	71
コナスビ	62
コナラ	43
コニシキソウ	55
コノテガシワ	41
コハウチワカエデ	57
コハコベ	45
コパタゴ	63
コバノガマズミ	67
コバノトネリコ	63
コバノバイカウツギ	47
コバノミツバツツジ	62
コパンノキ	42
コパンモチ	58
コヒルガオ	65
コブシ	46
コフジウツギ	64
コブナグサ	69
コホクゴシュユ	54
ゴマギ	67
コマツナギ	53
コマユミ	56
コミカンソウ	55
コミネカエデ	57
コムラサキ	65
コメツツジ	62
コメヒシバ	69
ゴモジュ	67
コヤブタバコ	68
ゴヨウマツ	40
コリヤナギ	42
コーンウォールエリカ	61
ゴンズイ	56

サ

サイカチ	53
サイコクキツネヤナギ	42
ザイフリボク	48

サカキ	58
サクラタデ	44
ザクロ	59
ザクロソウ	44
ササガヤ	70
サザンカ	58
サジガングビソウ	68
サツキ	62
サトザクラ	49
サネカズラ	45
サメカワブラッシノキ	60
サルスベリ	59
サルトリイバラ	72
サワオグルマ	69
サワギキョウ	68
サワグルミ	42
サワダツ	56
サワヒヨドリ	68
サワフタギ	63
サワラ	41
サンゴジュ	67
サンザシ	48
サンシュユ	61
サンショウ	54
サンショウバラ	49
ザンセツ	61

シ

シイモチ	56
シキミ	45
シキンクララ	51
シケンダ	38
シコウデン	61
シコロ	54
シシガシラ	38・58
シジミバナ	50
シシンデン	40
シソ	66
シダレイトスギ	41
シダレモモ	49
シダレヤナギ	42
シタンジュ	48
シナアブラギリ	55
シナギリ	66
シナキハダ	54

シナサワグルミ	42
シナツクバネウツギ	67
シナトネリコ	63
シナノガキ	62
シナノキ	58
シナモクゲンジ	57
シナユリノキ	45
シナレンギョウ	63
シノブ	38
シノブヒバ	41
シノブボウキ	71
シハイスミレ	59
シバ	70
シバハギ	52
シバヤナギ	42
シマイヌツゲ	56
シマサルスベリ	59
シマサルナシ	58
シマトネリコ	63
シモツケ	50
シャガ	72
シャクナゲ	62
シャクヤク	45
シャシャンボ	62
ジャノヒゲ	72
ジャヤナギ	42
シャリンバイ	49
ジャワニガキモドキ	55
ジュウメイギク	45
ジュウヤク	42
ジュロ	71
ジュロチク	71
ジュンラン	73
ショウジョウバカマ	72
ショウブ	71
ショウベンノキ	57
シラカシ	43
シラタマミズキ	61
シラヤマギク	68
シリブカガシ	43
シロイヌノヒゲ	71
シロコヤマモモ	42
シロザ	44
シロサルスベリ	59
シロダモ	46
シロナンテン	45

シロバナキョウチクトウ	65
シロバナサクラタデ	44
シロバナソシンカ	52
シロバナタンポポ	69
シロバナミザクラ	49
シロバナヤマハッカ	65
シロバナヨウシュ	
チョウセンアサガオ	66
シロミノイヌツゲ	56
シロミマンリョウ	62
シロヤマブキ	49
ジンダイスギ	40
ジンチョウゲ	59

ス

スイカズラ	67
スイショウ	40
スイセン	72
スイバ	44
スイラン	68
スイレン	45
スギ	40
スギナ	38
スギバアカシア	51
スグリウツギ	48
スダレヨシ	69
スズカケノキ	47
ススキ	70
スズメウリ	67
スズメノエンドウ	54
スズメノカタビラ	70
スズメノテッポウ	69
スズメノヒエ	70
スズメノヤリ	71
スノキ	62
スベリヒユ	44
スマック	56
スマレ	59
スモークツリー	55
スモモ	49

セ

セイトカアキノキリンソウ	69
セイトカアワダチソウ	69

セイヨウアサダ	43
セイヨウイソノキ	57
セイヨウクロウメモドキ	57
セイヨウクコ	66
セイヨウサンシュユ	61
セイヨウシデ	43
セイヨウトネリコ	63
セイヨウミズキ	61
セイヨウメギ	45
セイヨウバイカウツギ	47
セイヨウハンバミ	43
セイヨウハマナツメ	57
セイヨウハンノキ	43
セイヨウフウチョウソウ	46
セイヨウミツバウツギ	57
セイヨウヤマハンノキ	42
セキコク	73
セコイア	40
セッカスギ	40
セツカヤナギ	42
セコイアメスギ	40
セリ	61
センジュ	41
センジュラン	72
センダン	55
センダングサ	68
センナリホウズキ	66
センニンソウ	45
センネンボク	72
ゼンマイ	38
センリョウ	42

ソ

ソテツジュロ	71
ソテツ	38
ソメイヨシノ	49
ソヨゴ	56
ソリチャ	57

タ

ダイオウグミ	59
ダイスギ	40
ダイセンヤナギ	42
ダイダイ	54
タイミンタチバナ	62

タイワンガキ	62
タイワンギリ	66
タイワンスギ	40
タイワンフジウツギ	64
タウコギ	68
タガイバフジウツギ	64
タカサゴユリ	72
タカサブドウ	68
タガラシ	45
タタリアカエデ	57
タチツボスミレ	59
タチバナモドキ	49
タニウツギ	67
タニガワハンノキ	42
タヌキマメ	52
タネツケバナ	46
タブノキ	46
タマイブキ	41
タマガヤツリ	70
タマザキツツラフジ	45
タマサング	66
タマシダ	38
タマビャクシン	41
タマフジウツギ	64
タムシバ	46
タラノキ	60
タラヨウ	56
タンキリマメ	53
ダンコウバイ	46
ダンチョウゲ	67
ダントボロギク	68
タンバグリ	43
タカサゴイヌザクラ	49

チ

チガヤ	69
チカラシバ	70
チゴザサ	70
チシャノキ	65
チチコグサ	68
チヂミザサ	70
チドリノキ	57
チャボガヤ	39
チャボトウジュロ	71
チャボヒバ	40
チャンチンモドキ	55
チョウジタデ	60

チョウセンイヌガヤ	39
チョウセンガヤ	39
チョウセンキハギ	53
チョウセンゴシュユ	54
チョウセンコデマリ	50
チョウセントネリコ	63
チョウセンニワフジ	53
チョウセンヒメツゲ	55
チョウセンマツ	39
チョウセンモミ	39
チョウセンレンギョウ	63
チントウトゲナシ	54

ツ

ツウダツボク	61
ツガ	39
ツクシジャクナゲ	62
ツクシハギ	53
ツクシヤブウツギ	67
ツクネイモ	72
ツクパネウツギ	67
ツクパネガンシ	43
ツクモヒバ	41
ツゲ	55
ツゲコウジ	54
ツタ	58
ツタウルシ	55
ツノハンバミ	43
ツブラジイ	43
ツボクサ	61
ツボスミレ	59
ツメクサ	45
ツユクサ	71
ツルウメモドキ	56
ツルグミ	59
ツルコウジ	62
ツルボ	72
ツルマサキ	56
ツルリンドウ	65
ツワブキ	68

テ

テイカズラ	65
ディールスコトネアスター	48
テーダマツ	40

テクリスゲ	70
テッポウユリ	72
テマリシモツケ	48
テマリバナ	67
テリハユーカーリ	60
テンダイウヤク	46
テンツキ	70

ト

ドイツトウヒ	39
トウカエデ	57
トウサイカチ	53
トウジュロ	71
トウセンダン	55
ドウダンツツジ	61
トウネズミモチ	63
トウバナ	65
トウフジウツギ	64
トウワタ	65
トガサワラ	39
トキワガキ	62
トキワサンザシ	49
トキワススキ	70
トキワハゼ	66
トキワマンサク	47
トキンソウ	68
トクダミ	42
トサミズキ	47
トダシバ	69
トチノキ	57
トチュウ	47
トベラ	47
トラノオシダ	38
トラノハナヒゲ	70
トルコキハシバミ	43
ドロノキ	42

ナ

ナガイモ	72
ナガバアカシア	51
ナガバクマノミズキ	61
ナガバチシャノキ	65
ナガバナンキンハゼ	55
ナガバモミジイチゴ	49
ナカハラツツジ	62

ナギ	39
ナギナタガヤ	69
ナギナタコウジュ	65
ナクリスゲ	70
ナツズイセン	72
ナツダイダイ	54
ナツミカン	54
ナツグミ	59
ナツメ	57
ナツメヤシ	71
ナツハゼ	62
ナズナ	46
ナナカマド	50
ナナメノキ	56
ナラガシワ	43
ナリヒラダケ	69
ナルコユリ	72
ナワシロイチゴ	49
ナワシログミ	59
ナンキンハゼ	55
ナンテン	45
ナンテンカズラ	52

ニ

ニオイイトヒバ	41
ニオイウルシ	55
ニオイシュロラン	72
ニオイヒバ	41
ニガナ	68
ニシキンウ	55
ニシキマンサク	47
ニシキギ	56
ニセアカシア	54
ニユウコウ	55
ニワウメ	48
ニワウルシ	54
ニワゼキショウ	72
ニワデマリ	67
ニワトコ	67
ニワフジ	53
ニワホコリ	69

ヌ

ヌカキビ	70
ヌカボシソウ	71

ヌスビトハギ	53
ヌマトラノオ	62
ヌマスギ	40
ヌマヒノキ	41
ヌルデ	56

ネ

ネグンドカエデ	57
ネコノチチ	57
ネコハギ	53
ネコヤナギ	42
ネジキ	61
ネズ	41
ネズコ	41
ネズミサシ	41
ネズミノオ	70
ネズミモチ	63
ネバジロ	64
ネムノキ	51

ノ

ノアザミ	68
ノアズキ	53
ノイバラ	49
ノウゼンカズラ	66
ノキシノブ	38
ノギラン	72
ノグルミ	42
ノゲシ	69
ノコギリソウ	68
ノコンギク	68
ノビル	71
ノブドウ	57
ノボタン	60
ノボロギク	69
ノミノフスマ	45
ノムラ	57

ハ

ハイイヌガヤ	39
ハイカウツギ	47
ハイカツツジ	62
ハイヌメリ	70
ハイノキ	63
ハイビヤクシン	41

ハイメドハギ	53	パンクスマツ	39	ヒメハギ	55
バイモ	72	ハンゲ	71	ヒメミカンソウ	55
ハクウンボク	63	ハンテンボク	45	ヒメムカシヨモギ	68
ハクサンボク	67	ハンニチバナ	58	ヒメヤシャブシ	43
ハクショウ	39	ハンノキ	43	ヒメユズリハ	55
ハクチョウゲ	67			ヒマラヤキンシバイ	58
ハクメンカンジュ	55			ヒマラヤスギ	39
ハクモクレン	45			ヒマラヤソケイ	63
ハコネウツギ	67			ビャクシン	41
ハコベ	45			ヒュウガミズキ	47
ハシカグサ	67			ヒョウタンボク	67
ハシドイ	64			ヒヨクヒバ	41
バージュニアマツ	40			ヒヨドリジョウゴ	66
バショウ	72			ヒヨドリバナ	68
ハスノハカズラ	45			ヒルガオ	65
ハゼノキ	56			ビロウドトネリコ	63
ハチク	69			ビロウドムラサキ	65
ハナアカシア	53			ヒロハノイヌノヒゲ	71
ハナйкаダ	61			ヒロハノキハダ	54
ハナイバナ	65			ヒロハノナンヨウスギ	39
ハナカイドウ	48			ヒロハノミズバイ	63
ハナキササゲ	66			ヒロハハシドイ	64
ハナズオウ	52			ビワ	48
ハナゾノツクパネウツギ	67			ヒンジガヤツリ	70
ハナマキ	60				
ハネミイヌエンジュ	53				
ハハコグサ	68				
ハブソウ	52				
ハマクサギ	65				
ハマサオトメカズラ	67				
ハマセンダン	54				
ハマナツメ	57				
ハマナス	49				
ハマナデシコ	45				
ハマニンドウ	67				
ハマヒサカキ	58				
ハマボウ	58				
バラモミ	39				
ハラン	71				
ハリアカシア	50				
ハリエンジュ	54				
ハリグワ	44				
ハリモミ	39				
ハルニレ	43				
ハルノゲシ	69				
ハンガリーハシドイ	64				
		ヒ			
		ヒイラギ	64		
		ヒイラギナンテン	45		
		ヒイラギモクセイ	64		
		ヒイラギモドキ	56		
		ヒオウギアヤメ	72		
		ヒカゲスゲ	70		
		ヒガンバナ	72		
		ヒギリ	65		
		ヒサカキ	58		
		ビックリグミ	59		
		ヒデリコ	70		
		ヒトツバエニシダ	53		
		ヒトリシズカ	42		
		ヒナギキョウ	68		
		ヒナタイノコズチ	44		
		ビナンカズラ	45		
		ピネアマツ	40		
		ヒノキ	40		
		ヒムロ	41		
		ヒメイタチシダ	38		
		ヒメイタビ	44		
		ヒメウコギ	60		
		ヒメウズ	45		
		ヒメウツギ	46		
		ヒメエンジュ	54		
		ヒメオトギリ	58		
		ヒメガヤツリ	70		
		ヒメクグ	70		
		ヒメクラマゴケ	38		
		ヒメゲンカイツツジ	62		
		ヒメコマユミ	56		
		ヒメサイカチ	53		
		ヒメザクロ	59		
		ヒメジソ	65		
		ヒメジャクナゲ	61		
		ヒメジャラ	58		
		ヒメジョオン	68		
		ヒメシロネ	65		
		ヒメツゲ	55		
				フ	
				フィリアジサイ	47
				フィリオオバイボタ	63
				フィリシャガ	72
				フィリナワシログミ	59
				フィリニワトコ	67
				フィリハクチョウゲ	67
				フィリマサキ	56
				フィリヤブニッケイ	46
				フウ	47
				フウラン	73
				フウロソウ	54
				フサアカシア	50
				フサフジウツギ	64
				フジ	54
				フジイバラ	49
				フジウツギ	64
				フジキ	52
				フジザクラ	48
				フシダカシノ	69

フシノヘアワブキ	57
ブツウゲ	58
フデリンドウ	64
フエイチゴ	49
フユサンゴ	66
フユザンショウ	54
フヨウ	58
ブラジルコショウノキ	56
ブラジルヤシ	71
ブラックウッド	51
ブラッシノキ	60
フランシエジャリントウ	48
フロリダイチイ	39

へ

ペカン	42
ペキンハンドイ	64
ヘクソカズラ	67
ベッコウマサキ	56
ベニシダ	38
ベニジャケツイバラ	52
ベニバナユウカリ	60
ベニマンサク	47
ヘビイチゴ	48
ヘビノボラズ	45
ヘラノキ	58
ベンケイソウ	46
ベンサムサイプレス	41

ホ

ホウオウヒバ	40
ホウキギク	68
ボウコウマメ	52
ホウズキ	66
ホウロクイチゴ	49
ホオノキ	46
ホオベニエニシダ	52
ボケ	48
ホザキシモツケ	50
ホシダ	38
ホソバアオダモ	63
ホソバイヌビワ	44
ホソバシヤクナゲ	62
ホソバニセジュズネノキ	66
ホソパノコウガイゼキシウ	71

ホソバヒイラギナンテン	45
ホソバマキバブラッシノキ	60
ホソバムカシヨモギ	68
ホタルイ	71
ホタルヒバ	41
ボタン	45
ホップノキ	54
ホテイアオイ	71
ホテイチク	69
ホトケノザ	65
ホナガイヌビユ	44
ホラシノブ	38
ポーポー	46
ボンテンカ	58

マ

マアザミ	68
マキバブラッシノキ	60
マサキ	56
マダケ	69
マツカサススキ	71
マツバイ	70
マテバシイ	43
マハレブ	49
マホニア	45
ママコナ	66
マメイヌツゲ	56
マメグミ	59
マメザクラ	48
マユミ	56
マルバウツギ	46
マルバサツキ	62
マルバジャリソバ	49
マルバノキ	47
マルバハギ	53
マルバブラッシノキ	60
マルバマンサク	47
マルバルコウ	65
マンキチスギ	40
マンザニロ	64
マンナシオジ	63
マンリョウ	62

ミ

ミザクラ	49
------	----

ミズキ	61
ミズスギ	38
ミズトンボ	73
ミズハナビ	70
ミズメ	43
ミゾカクシ	68
ミゾシダ	38
ミゾソバ	44
ミツシヨウ	64
ミツデウラボシ	38
ミツパアケビ	45
ミツパウツギ	57
ミツパツチグリ	48
ミツマタ	59
ミミズバイ	63
ミミナグサ	44
ミモサアカシア	50
ミヤギノハギ	53
ミヤコツツジ	62
ミヤマガマズミ	67
ミヤマキリシマ	62
ミヤマザクラ	49
ミヤマシキミ	54
ミヤマトベラ	53
ミヤマハイビヤクシン	41
ミヤマフユイチゴ	49
ミヤマヤシヤブシ	42

ム

ムクゲ	58
ムクノキ	43
ムクロジ	57
ムシカリ	67
ムベ	45
ムラサキイヌグス	46
ムラサキウマゴヤシ	53
ムラサキカタバミ	54
ムラサキサギゴケ	66
ムラサキサルスベリ	59
ムラサキシキブ	65
ムラサキセンダイハギ	51
ムラサキネグンド	57
ムラサキネズミノオ	70
ムリカータマツ	39
ムレスズメ	52
ムロ	41

メ

メガルガヤ	70
メキシコイトスギ	41
メグスリノキ	57
メダケ	69
メタセコイア	40
メドハギ	53
メヒシバ	69
メヒルギ	59

モ

モウセンゴケ	46
モウソウチク	69
モクマオウ	42
モクレン	46
モクワンジュ	51
モッコク	58
モチツツジ	62
モチノキ	56
モミ	39
モミジウリノキ	59
モミジスズカケ	47
モミジバフウ	47
モモ	49
モモイロハマキ	60
モモイロハリエンジュ	54
モモイロヒョウタンボク	67
モリシマアカシア	51
モントレーサイプレス	41

ヤ

ヤエガワカンパ	43
ヤエクチナシ	66
ヤエムグラ	66
ヤエヤマブキ	48
ヤクシソウ	69
ヤグルマハッカ	65
ヤダケ	69
ヤツガタケトウヒ	39
ヤツデ	60
ヤナギタデ	44
ヤナギバアカシア	51
ヤノネグサ	44
ヤハズエンドウ	54
ヤハズソウ	53

ヤブウツギ	67
ヤブカラシ	58
ヤブカンゾウ	72
ヤブコウジ	62
ヤブサンザシ	47
ヤブツバキ	58
ヤブニッケイ	46
ヤブマメ	51
ヤブムラサキ	65
ヤマアジサイ	47
ヤマイ	70
ヤマウコギ	60
ヤマウルシ	56
ヤマコウバシ	46
ヤマザクラ	48
ヤマシバカエデ	57
ヤマヂノギク	68
ヤマヂノホトトギス	72
ヤマツツジ	62
ヤマトアオダモ	63
ヤマノイモ	72
ヤマハギ	53
ヤマハゼ	56
ヤマハッカ	65
ヤマハンノキ	43
ヤマビワ	57
ヤマブキ	48
ヤマフジ	54
ヤマボウシ	61
ヤマホロシ	66
ヤマモモ	42

ユ

ユウスゲ	72
ユウカリノキ	60
ユキヤナギ	50
ユクノキ	52
ユサン	39
ユスラウメ	49
ユズリハ	55
ユリノキ	45

ヨ

ヨシ	70
----	----

ヨウシュチョウセン	
アサガオ	66
ヨウシュヤマゴボウ	44
ヨメナ	68
ヨモギ	68
ヨーロッパカサマツ	39
ヨーロッパトウヒ	39

ラ

ラカンマキ	39
ランダイスギ	40
ランタナ	65

リ

リギダマツ	40
リキュウバイ	48
リュウキュウチシャノキ	65
リュウキュウツツジ	62
リュウキュウムラサキ	62
リュウゼツラン	72
リュウブ	61
リンドウ	64

レ

レダマ	54
レンギョウ	63
レンゲソウ	51
レンゲツツジ	62

ロ

ロウソクヒノキ	40
ロウバイ	46
ローズアカシア	53
ロッキーカエデ	57

ワ

ワラビ	38
-----	----