

芦生演習林のカミキリムシ

渡 辺 弘 之

ま え が き

由良川の源流，京都府北桑田郡美山町芦生にある京都大学芦生演習林は近畿地方に残り少なくなったブナ原生林が，まだ，まとまった面積で残っているところとして知られている。芦生演習林の植物相の豊富なことは岡本（1940），中井（1941）の調査で明らかになっているが，その植物相に支えられている動物相についての調査は少ない。

著者は1961年以来，芦生演習林のカミキリムシ相の調査をつづけ，85種の確認を報告（渡辺ほか1965）したことがあるが，その後，芦生演習林のカミキリムシ類の分布，生態調査をしている研究者のデーターを整理してみたところ，岡田・渡辺（1974）で予報したように，すでに178種にもなり，その中には多くの分布上貴重な発見が含まれているし，幼虫の加害樹種（食樹）の確認など，生態観察にも，ぜひ公表しておきたい発見があった。とくに，害虫となる危険性のあるカミキリムシ相の現状を知っておくことは森林施業上の参考資料になるし，また，天然林の保存を考える一つの資料にもなるものと考えられるので，芦生演習林のカミキリムシの目録と観察を報告することにした。

なお，本報は畑山武一郎 T. H（京都大学農学部），市川俊英 T. Ic（香川大学農学部），石原俊雄 T. Is（大阪），倉田道夫 M. K（京都大学化学研究所），水野弘造 K. M（ユニチカ中央研究所），岡田節人 T. O（京都大学理学部），田村保 T. T（大阪）および渡辺弘之 H. W（京都大学農学部附属演習林）（A. B. C順）のデーター・観察記録を渡辺が代表して整理し，とりまとめたものであるが，次の方々のデーターも提供いただいたものであることを明記する。

Bryan EYA，藤本隆二，今坂正一，稲谷康行，江口吾朗，鎌苅哲二，京都府立大学生物愛好会，岸井尚，正木清，水沼哲郎，緒方政次，奥田則雄，曾根晃一，杉野広一，武市雅俊（ABC順）

なお常々標本の同定をお願いし，有益な助言を賜わっている高知大学農学部教授小島圭三，大阪城南女子短期大学教授林匠夫の両氏に厚くお礼申し上げます。

芦生演習林カミキリムシ目録

Cerambycidae カミキリムシ科

Prioninae ノコギリカミキリ亜科

- 1 *Megopis sinica* White ウスバカミキリ
12. viii. 1967 1 ex 灯火に飛来 H. W
- 2 *Prionus insularis* Motshulsky ノコギリカミキリ
13. vii. 1961 1 ♀ 蔵卵数169 H. W
25. vii. 1967 1 ex 灯火に飛来 H. W
18. viii. 1968 1 ♂ " H. W
24. viii. 1973 1 ♂ " T. I
近似類 *P. sejunctus* Hayashi ニセノコギリカミキリは未記録である。
- 3 *Psephactus remiger* Harold コバネカミキリ

6. viii. 1966 lex 灯火に飛来 H. W
 4. viii. 1968 lex 伐倒丸太上 H. W
 1. viii. 1970 1♂ 夕方飛行中 H. W
 20. vii. 1968 1♂6♀ 夕方 丸太上歩行 M. K

Disteniinae ホソカミキリ亜科

- 4 *Distenia gracilis* (Blessig) ホソカミキリ
 15. vii. 1968 1♂ M. K
 4. ix. 1968 1♂ 灯火に飛来 H. W
 19. ix. 1968 lex 丸太上 H. W
 6. vi. 1971 1♂ T. M

Lepturinae ハナカミキリ亜科

- 5 *Encyclops olivacea* Bates テツイロハナカミキリ
 31. v. 1970 lex 花上 K. S
 30. v. 1971 4exs ミズキ花上 T. M
 6. vi. 1971 lex T. M
 14. v. 1972 lex カエデ類花上 Y. I
 21. v. 1972 lex 花上 T. H
- 6 *Pyrotrichus bicolor* (Ohbayashi) ヒラヤマコブハナカミキリ
 30. v. 1971 1♀ トチノキに飛来 T. H
 28. v. 1972 1♂ ミズキの花に飛来 中村俊彦
 5月下旬にのみ採集されている。近畿地方では他には御在所岳に産するのみであろう。
- 7 *Evodinus bifasciatus japonicus* Matsushita フタスジカタピロハナカミキリ
 30. iv. 1973 lex (京都府大生物愛好会)
 本州・中国に分布するがきわめて稀な種、四国では5月中旬ヤマジャクヤクの花に飛来している。
- 8 *Toxotinus reini* (Heyden) モモグロハナカミキリ
 2. vi. 1967 lex 飛行中 H. W
 12. vi. 1968 lex 雑草上 H. W
 31. v. 1970 lex フキの葉上 K. S
 11. vi. 1972 2exs K. M
- 9 *Gaurotes doris* Bates カラカネハナカミキリ
 15. v. 1961 lex ケヤキ丸太上歩行中 H. W
 9. vi. 1969 1♀ ブナ材樹皮の割目に産卵 H. W
 24. vi. 1969 2exs 1イバラ花上 H. W
 24. v. 1971 多数 ウワミズザクラの花上(正木清)
 サワフタギ, トチノキなどの花上でも採集されている。
- 10 *Lemula nishimurai* Seki アカイロニセハムシハナカミキリ
 1. vi. 1963 4exs タンナサワフタギ花上 H. W
 30. v. 1971 4exs 花上 T. M
 14. v. 1972 lex カエデ類花上(奥田則雄)
 6~7. v. 1972 50exsカエデ類花上 K. S, T. H
 ミズキ, ウワミズザクラ, トチノキなどの花上でも得られている。
- 11 *Lemula rufithorax* Pic ピックニセハムシハナカミキリ

21. v. 1969 1ex サワフタギ花上 H. W
 30. v. 1971 31exs 花上 T. M
 6. v. 1972 35exs カエデ類花上 K. S, T. H
- 12 *Lemula decipiens* Bates キバネニセハムシハナカミキリ
 7. v. 1963 6exs ハウチワカエデ花上 H. W
 23. v. 1971 多数 ウワミズザクラ花上 正木 清
 6. vi. 1971 多数 花上 T. M
 6. v. 1972 多数 カエデ類花上 K. S, T. H
- 13 *Aomaeps minuta* (Gebler) ヒナルリハナカミキリ
 7. v. 1963 1ex ウワミズザクラ花上 H. W
 23. v. 1971 12exs 花上 T. M
 6. v. 1972 多数 カエデ類花上 K. S, T. H
 12. v. 1968 1ex タンナサワフタギ花上 H. W
- 14 *Pseudosieversia shikokensis* Hayashi シコクヒメコブハナカミキリ
 23. vi. 1971 1♂ ツルアジサイ葉上 M. K
 四国および本州に産するが、本州では岐阜県下で得られたものに次ぐ記録である。
- 15 *Pidonia simillima* Ohbayashi et Hayashi ニセヨコモンヒメハナカミキリ
 1. vi. 1963 2exs H. W
 23. v. 1971 2♂ 1♀ T. H
- 16 *Pidonia amentata* (Bates) セスジヒメハナカミキリ
 7. v. 1963 4exs サワフタギ花上 H. W
 31. v. 1970 多数 ミズキ花上 K. S
 6. vi. 1971 3exs T. M
 24. vi. 1969 2exs ノイバラ花上 H. W
 極めて普通、*Pidonia* 類における最優占種、トチノキ、カマツカ、ウツギ、コバノガマズミ、ウワミズザクラ、タンナサワフタギなどの花にも飛来する。
- 17 *Pidonia miwai* Matsushita ミワヒメハナカミキリ
 21. vi. 1964 2exs サワフタギ花上 H. W
 30. v. 1971 3♂ 2♀ カマツカ花上 (正木清)
 4. vii. 1971 1♀ ツルアジサイ花上 (奥田則雄)
 6. v. 1972 1♂ 1♀ カエデ類花上 T. H
 コバノガマズミ、ヤマフジ、トチノキ、ウワミズザクラなどの花にも集まる。
- 18 *Pidonia puziloi* (Solsky) フタオビノミハナカミキリ
 17. v. 1961 多数 コバノガマズミ花上 H. W
 9. vii. 1966 2exs H. W
 12. vi. 1966 1ex サワフタギ花上 H. W
 6. v. 1972 多数 カエデ類花上 T. H
 30. v. 1971 5exs ミズキ、カマツカ花上 T. H
 ヤマフジ、ホソバアオダモ、ノイバラ、ウワミズザクラなどの花にも飛来する。
- 19 *Pidonia debilis* (Kraatz) チャイロヒメハナカミキリ
 15. v. 1961 1♂ コバノガマズミの花上 H. W
 23. v. 1971 1♂ 花上 T. M
 30. v. 1971 5exs ミズキ、カマツカ花上 T. H

7. vi. 1970 2exs ミズキ花上 T. H
 5. vii. 1970 1♂1♀ ツルアジサイ花上 T. H
 長い発生期をもっている
- 20 *Pidonia yamato* Hayashi et Mizuno ヤマトヒメハナカミキリ
 17. v. 1961 1♀ 雑草上 H. W
 23. v. 1971 2♂ カエデ類花上 T. M
 30. v. 1971 1♂ カマツカ花上 T. H
 3. vi. 1973 1♂1♀ M. K
- 21 *Pidonia signifera* (Bates) ナガバヒメハナカミキリ
 21. v. 1969 5exs サワフタギ花上 H. W
 6. vi. 1971 多数 T. M
 6. v. 1972 多数 カエデ類花上 K. S, T. H
 トチノキ, ミズキ, カマツカの花上でも得られる
- 22 *Pidonia mutata* (Bates) ヒメハナカミキリ
 21. vi. 1964 1♂ H. W
 30. v. 1971 38exs カエデ類花上 T. M
 6. vi. 1971 8exs カエデ類花上 T. M
 6. v. 1972 1♀ カエデ類花上 T. H
P. mutata mutata (長野産)とは少し差異がみられ、むしろ *P. mutata pallida* に近い一面がある。同様のタイプは北山一帯に分布している。
- 23 *Pidonia muneaka* Tamanuki ムネアカヒメハナカミキリ
 1. vi. 1963 2♂ タンナサワフタギ花上 H. W
 7. vi. 1970 1♂ ミズキ花上 T. H
 23. v. 1971 8♂2♀ ウワミズザクラ, カエデ類花上 (正木清)
 6. v. 1972 40exs カエデ類花上 K. S
 トチノキ, カマツカの花にも飛来する。♀で上翅後方に痕跡的に黄色紋をもつものが採集されている。普通♀の上翅は黒褐色。渡辺・四手井 (1965) の *P. discoidalis* (Pic) キベリクロヒメハナカミキリは本種の誤であった。
- 24 *Pidonia grallatrix* (Bates) オオヒメハナカミキリ
 12. vi. 1968 1ex サワフタギ花上 H. W
 21. v. 1969 6exs サワフタギ花上 H. W
 31. v. 1970 1ex ミズキ花上 T. H
 11. vii. 1971 1ex ツルアジサイ花上 (正木清)
- 25 *Pidonia* sp.
 14. v. 1972 カエデ花上 (稲谷康行)
 21. v. 1972 カエデ花上 T. H
 四国の *P. chujoi* チュウジョウヒメハナカミキリに類似するが明らかに異なる。♂の上翅側方紋は痕跡程度、前胸背板は黒色
- 26 *Pyrrhona laeticolor* Bates ヘリウスハナカミキリ
 1. vi. 1963 3exs サワフタギ花上 H. W
 23. v. 1971 3exs サワフタギ花上 T. M
 6. vi. 1971 5exs サワフタギ花上 T. M
 13. v. 1973 1♀ カエデ類花上 M. K

- 27 *Grammoptera chalybeella* Bates チビハナカミキリ
 23. v. 1971 3exs カエデ類, ウワミズザクラ花上 T. M, (正木清)
 14. v. 1972 1♂ カエデ類花上 (稲谷康行)
- 28 *Anoplodera misella* (Bates) チャボハナカミキリ
 9. vii. 1964 1ex ノリウツギ花上 H. W
 14. vii. 1970 1ex ノリウツギ花上 T. H
 23. v. 1971 1♂ カエデ類花上 T. M
 30. v. 1971 1♂ カエデ類花上 T. M
- 29 *Anoplodera excavata* (Bates) ミヤマクロハナカミキリ
 21. vi. 1964 1ex ウツギ花上 H. W
 21. v. 1969 3exs サワフタギ花上 H. W
 4. vii. 1971 6exs ツルアジサイ花上 (奥田則雑)
 1. viii. 1970 1ex ノリウツギ花上 H. W
 かなり長い発生期をもち, ミズキ, ノイバラ, クリなどの花上でも得られる。
- 30 *Anoplodera azumensis* (Matsushita et Tamanuki) ミヤマルリハナカミキリ
 23. v. 1971 3♀ カエデ類花上 T. M
 6. v. 1972 30exs カエデ類花上 K. S, T. H
 14. v. 1967 2♀ 1♂ カエデ類花上 M. K
 31. v. 1973 1ex サワフタギ花上 H. W
- 31 *Brachyleptura pyrrha* (Bates) ヒメアカハナカミキリ
 15. vi. 1969 1ex 飛行中 H. W
 24. vi. 1969 1ex ノイバラ花上 H. W
 30. vii. 1970 1ex ノリウツギ花上 H. W
 19. vi. 1972 1♂ ノリウツギ花上 (緒方政次)
- 32 *Corymbia succedanea* (Lewis) アカハナカミキリ
 12. viii. 1968 1ex 飛行中 H. W
 14. viii. 1970 1ex 飛行中 H. W
 27. viii. 1972 1♂ (緒方政次)
- 33 *Corymbia variicornis* (Dalman) ブチヒゲハナカミキリ
 12. vii. 1968 1ex 飛行中 H. W
 分布の西限になるものと思われる。*C. igai* イガブチヒゲハナカミキリはまだ採集されていない。
- 34 *Marthaleptura scotodes* (Bates) シヤケシハナカミキリ
 4. vi. 1967 1ex サワフタギ花上 H. W
 21. v. 1969 7exs サワフタギ花上 H. W
 30. v. 1971 8exs T. M
 6. vi. 1971 6exs T. M
- 35 *Judolia japonica* (Tamanuki) ヤマトキモンハナカミキリ
 11. vii. 1971 1ex クリ花上 (正木清)
- 36 *Judolia cometes* Bates マルガタハナカミキリ
 6. vi. 1971 1♂ T. M
 1. viii. 1970 1ex ノリウツギ花上 H. W

13. vii. 1974 1ex ノリウツギ花上 (曾根晃一)
- 37 *Japanostrangalia dentatipennis* (Pic) ヒゲジロハナカミキリ
 11. vii. 1971 3exs ツルアジサイ (正木清)
 30. vii. 1972 1ex ノリウツギ花上 (正木清)
 18. vii. 1973 1♀ ノリウツギ花上 T. I
- 38 *Eustrangalis distenoides* Bates クロスジハナカミキリ
 1. vi. 1963 1ex サワフタギ花上 H. W
 24. v. 1970 2♂1♀ 飛行中 T. I
 30. v. 1971 2♂♂ ウワミズザクラ花上 T. M
 28. v. 1972 3exs ミズキ花上 M. K
- 39 *Strangalomorpha tenuis* Solsky アオバホソハナカミキリ
 12. vi. 1968 4exs サワフタギ花上 H. W
 18. v. 1969 1ex サワフタギ花上 H. W
 5. vii. 1970 1♂ ツルアジサイ花上 T. H
 30. v. 1971 5exs ミズキ花上 T. H
 ウワミズザクラ, ノリウツギなどの花上でも採集されている。
- 40 *Parastrangalis nymphura* (Bates) ニンフホソハナカミキリ
 1. vi. 1963 1ex サワフタギ花上 H. W
 21. vi. 1964 2exs ウツギ花上 H. W
 30. vii. 1972 多数 ノリウツギ花上 (正木清)
 16. vii. 1973 多数 ノリウツギ花上 T. I
- 41 *Parastrangalis lesnei* (Pic) ニョウホウホソハナカミキリ
 12. vii. 1962 1ex ノリウツギ花上 H. W
- 42 *Parastrangalis shikokensis* (Matsushita) タテジマハナカミキリ
 11. vii. 1971 2exs クリ花上 T. H
 17. vii. 1973 1♂1♀ ノリウツギ花上 T. I
 本種は四国・九州および本州の南岸に分布する珍しいもので、芦生で得られたのは興味深い。
- 43 *Leptura ochraceofasciata* (Motschulsky) ヨスジハナカミキリ
 12. vii. 1963 4exs ノリウツギ花上 H. W
 1. viii. 1968 1ex ヤマアジサイ花上 H. W
 3. viii. 1970 2exs ノリウツギ花上 H. W
 16. vii. 1973 多数 ノリウツギ花上 T. I
- 44 *Leptura latipennis* (Matsushita) ハネビロハナカミキリ
 26. vi. 1967 1ex 飛行中 H. W
 5. vi. 1969 1♀ ミズメ丸太の割れに産卵中 H. W
 9. vi. 1969 6exs ブナ, ミズナラ, ミズメの丸太に産卵 H. W
 14. vii. 1968 2♀ 丸太に飛来 M. K
- 45 *Leptura aethiops dimorpha* Bates クロハナカミキリ
 31. v. 1970 1ex (稲谷康行)
 30. v. 1971 3♂1♀ 花上 T. M
 19. vi. 1972 1ex (緒方政次)
- 46 *Leptura arcuta tsumagurohana* Ohbayashi ヤツボシハナカミキリ

15. v. 1961 1 ♀ ヤマザクラ丸太の切口の割に産卵 H. W
 12. vii. 1963 1ex ノリウツギ花上 H. W
 14. v. 1969 1 ♀ ミズメ材に産卵行動 H. W
 5. vi. 1969 1 ♀ ミズメ材の木口割に産卵 H. W
 24. vi. 1969 1ex ノイバラ花上 H. W
- 47 *Pedostrangalia femoralis* (Motschulsky) カタキハナカミキリ
 9. vii. 1966 1ex H. W
 4. vi. 1967 1ex サワフタギ花上 H. W
 30. v. 1971 2exs カマツカ花上 (正木清), T. H
 19. vii. 1973 1 ♂ 伐採木に飛来 T. I
 近畿地方ではかなり珍しいもので分布の西限になるものと思われる。
- 48 *Nakanea vicaria* (Bates) フタスジハナカミキリ
 2. vii. 1972 1 ♂ K. M
- 49 *Macroleptura regalis* (Bates) オオヨスジハナカミキリ
 15. vii. 1963 1ex 飛行中 H. W
 14. viii. 1970 1ex 飛行中 H. W
 29. vii. 1972 1 ♂ (緒方政次)
 17. vii. 1973 1 ♂ ノリウツギ花上 T. I
- 50 *Macroleptura thoracica* (Creutzer) クロオオハナカミキリ
 16. vii. 1973 1 ♀ ノリウツギ花上 T. I
- 51 *Pranaspia anaspidoidea* (Bates) ベニバハナカミキリ
 12. vii. 1962 1ex 雑草上 H. W
- 52 *Strangalia koyaensis* Matsushita コウヤホソハナカミキリ
 1. viii. 1970 1ex 飛行中 H. W
 20. viii. 1972 1 ♂ (緒方政次)
 27. viii. 1972 2 ♂ (緒方政次)
 18. vii. 1973 1 ♀ ノリウツギ花上 T. I
- 53 *Strangalia contracta* Bates ミヤマホソハナカミキリ
 21. vi. 1964 1ex ウツギ花上 H. W
 15. vii. 1968 2 ♂ ノリウツギ花上 M. K
 11. vii. 1971 1 ♂ 1 ♀ ツルアジサイ花上 (正木清)
 30. vii. 1972 3exs ノリウツギ花上 (正木清)
- 54 *Strangalia hakonensis* Matsushita ハコネホソハナカミキリ
 12. vii. 1962 1ex ノリウツギ花上 H. W
- 55 *Strangalia hosohana* Ohbayashi ホソハナカミキリ
 1. vi. 1963 1ex サワフタギ花上 H. W
 31. v. 1970 1ex サワフタギ花上 T. H
- 56 *Mimostrangalia dulcis* Bates ジャコウホソハナカミキリ
 15. vi. 1969 1ex 飛行中 H. W
- 57 *Corennys sericata* Bates キヌツヤハナカミキリ
 30. vi~4. vii. 1951 3exs (岸井尚)
 Aseminae マルクビカミキリ亜科

- 58 *Cephalallus unicolor* (Gahan) ツシمامナクボカミキリ
3. viii. 1970 1ex H. W
Cerambycinae カミキリ亜科
- 59 *Allotraeus spherionius* Bates トビイロカミキリ
14. vii. 1962 1ex H. W
12. vii. 1963 1ex ノリウツギ花上 H. W
- 60 *Stenygrinum quadrinotatum* Bates ヨツボシカミキリ
10. vii. 1962 3exs 灯火に飛来 H. W
14. vii. 1962 1ex " "
11. vii. 1967 1ex " "
30. vii. 1970 1ex " "
- 61 *Stenomalus takaosanus* Ohbayashi タカオメダカカミキリ
23. v. 1970 1♂ カエデ類花上 T. I
14. v. 1972 1ex (稲谷康行)
- 62 *Molorchus kojimai* (Matsushita) コジマヒゲナガコバネカミキリ
31. v. 1970 1♂ ミズキ花上 K. S
6~7. v. 1972 2♂3♀ カエデ類花上 K. S, T. H
23. v. 1971 1♀ カエデ類花上 (正木清)
21. v. 1972 1♂ カエデ類花上 M. K
30. vii. 1971 2exs ノリウツギ花上 (緒方政次)
7月下旬に本種が採集されたが、このように遅い時期の例はあまりないようである。
- 63 *Molorchus gracilis* Hayashi オダヒゲナガコバネカミキリ
21. v. 1969 1♂ サワフタギ花上 H. W
30. v. 1970 1♀ サワフタギ花上 (正木清)
稀な種、奈良春日山産に比較して黒化傾向が強い。
- 64 *Pyrestes haematicus* Pascoe クスベニカミキリ
14. vii. 1967 1ex ノリウツギ花上 H. W
3. viii. 1968 1ex " H. W
30. vii. 1970 1ex " H. W
やや少ない。本種はクスノキ類を食樹とするが、芦生にはクスノキ科のものとしてはカナクギノキ、ヤマコウバシ、クロモジ、オオバクロモジ、シロモジ、シロダモがあるが、何を食樹としているか興味深い。
- 65 *Rosalia batesi* Harold ルリボシカミキリ
12. viii. 1967 1ex 死体 H. W
1. viii. 1968 1ex 土場丸太上 H. W
16. viii. 1968 1ex 飛行中 H. W
- 66 *Leontium viride* Thomson ミドリカミキリ
27. vi. 1968 1ex H. W
21. v. 1969 1ex サワフタギ花上 H. W
18. vi. 1972 1♀ (緒方政次)
29. vii. 1972 1ex (緒方政次)
- 67 *Chloridolum thaliodes* Bates オオアオカミキリ
20. ix. 1968 1ex 丸太上 H. W

- 68 *Semanotus bifasciatus* (Motschulsky) ビャクシンカミキリ
 31. v. 1970 1♀ スギの樹皮下に死殻 黒化型 M. K
 6. v. 1973 13exs スギの樹皮下 T. Is, M. K, Y. I
 主に中部地方で局地的に採集されているが近畿地方ではきわめて珍しい。
- 69 *Semanotus japonicus* (Lacordaire) スギカミキリ
 18. v. 1966 1ex スギ(クマハギ)の上を歩行中 H. W
 31. v. 1970 2♀ スギの樹皮下 M. K
 6. v. 1973 1♂2♀ " M. K, T. H
 クマハギ被害木にはかなりの脱出孔が見られる。
- 70 *Callidium rufipenne* (Motschulsky) ヒメスギカミキリ
 7. v. 1963 1ex スギ丸太の樹皮の割れに産卵 H. W
 14. v. 1969 2exs スギ薪より羽化脱出 H. W
 5. vi. 1969 多数 スギ丸太樹皮に産卵中 H. W
- 71 *Phymatodes albicinctus* Bates シロオビカミキリ
 15. v. 1961 1ex ケヤキ丸太上 H. W
 14. v. 1969 1ex H. W
- 72 *Phymatodes maaki* Kraatz アカネカミキリ
 vi. 1973 T. O
- 73 *Xylotrechus emaciatius* Bates ニイジマトラカミキリ
 21. viii. 1964 1ex 花上 H. W
 30. vi. 1968 1ex 丸太上 H. W
 20. ix. 1968 1ex 薪上 H. W
 12. viii. 1970 9exs 伐採木上 M. K
- 74 *Xylotrechus clarinus* Bates ツマキトラカミキリ
 12. vii. 1962 1ex 伐採木上 H. W
 30. vi. 1968 1ex M. K
 5. vi. 1969 2exs ミズメ材に産卵 H. W
 10. viii. 1970 1ex H. W
- 75 *Xylotrechus grayii* (White) ムネマダラトラカミキリ
 21. vi. 1964 1ex 枯枝上 H. W
 28. vi. 1970 1ex ササ葉上 T. H
 稀な種でキリ類を加害するといわれている。
- 76 *Xylotrechus cuneipennis* (Kraatz) ウスイロトラカミキリ
 1. vii. 1963 1ex ブナ丸太の樹皮の傷に産卵 H. W
 30. vi. 1968 1ex 丸太上 H. W
 18. viii. 1968 1♀ ブナ樹皮に産卵 H. W
 2. vii. 1972 1ex (緒方政次)
 12. ix. 1965 1ex トチノキ枯枝から羽化 H. W
- 77 *Xylotrechus rufilius* Bates クビアカトラカミキリ
 14~21. vii. 1968 12exs M. K
 16~20. ix. 1968 多数 イタヤカエデ, ウリハダカエデ, トチノキ, ブナ, ミズメの丸太に産卵 H. W
 29. 30. vii. 1972 6exs (緒方政次)

3. viii. 1972 1♂ (奥田則雄)
- 78 *Xylotrechus pyrrhoderus* Bates ブドウトラカミキリ
21. viii. 1964 1ex シシウド花上 H. W
- 79 *Kazuoclytus lautoides* (Hayashi) ヤマトシロオビトラカミキリ
21. v. 1969 1♀ サワフタギ花上 H. W
- 80 *Clytus raddensis* Pic シロオビトラカミキリ
7. vi. 1970 1♀ ミズキ花上 T. H
- 81 *Clytus melaenus* Bates シラケトラカミキリ
7. vi. 1970 1♀ ミズキ花上 T. H
4. vii. 1971 1♂ (奥田則雄)
29. vii. 1972 1ex (緒方政次)
- 82 *Clytus auripilis* Bates キンケトラカミキリ
21. v. 1969 1ex サワフタギ花上 H. W
18. vi. 1972 1ex (緒方政次)
- 83 *Cyrtoclytus caproides* (Bates) キスジトラカミキリ
30. vi. 1963 1ex ブナ丸太上 H. W
4. viii. 1968 1ex 丸太上 H. W
2. vii. 1972 6exs (緒方政次)
- 84 *Epicyltus yokoyamai* (Kano) ヨコヤマトラカミキリ
30. v. 1970 2exs ミズキ花上 T. O
27. v. 1973 1ex K. M
稀な種であるが、近畿地方では春日山、能勢、平倉で採集されている。
- 85 *Chlorophorus annularis* (Fabricius) タケトラカミキリ
20. vii. 1962 1ex (茂木)
- 86 *Chlorophorus japonicus* (Chevrolat) エグリトラカミキリ
10~13. vii. 1961 5exs ノリウツギ花上 H. W
9. vi. 1969 5exs ブナ、ミズナラ、ミズメの丸太の樹皮に産卵 H. W
30. v. 1971 多数 (正木清)
2. vii. 1972 多数 ノリウツギ花上 (奥田則雄)
- 87 *Chlorophorus diadema* (Motschulsky) クロトラカミキリ
12. viii. 1970 2exs M. K
29. vii. 1972 1ex (緒方政次)
- 88 *Chlorophorus muscosus* (Bates) フタオビミドリトラカミキリ
11. vii. 1967 1ex ノリウツギ花上 H. W
14~21. vii. 1968 5exs M. K
7. viii. 1968 1ex ブナ丸太上 H. W
30. vii. 1970 1ex ノリウツギ花上 H. W
黒潮の洗う沿岸地方や島にみられるが、芦生では比較的多数採集でき、分布上興味深い。
- 89 *Chlorophorus xeniscus* (Bates) ホソトラカミキリ
1. vii. 1963 1ex ブナ丸太上 H. W
15. vii. 1967 1ex 灯火に飛来 H. W
2. vii. 1972 2exs (緒方政次)

29. vii. 1972 7exs (緒方政次)
- 90 *Chlorophorus diminutus* (Bates) ヒメクロトラカミキリ
 7. v. 1963 1ex ウワミズザクラ花上 H. W
 11. vii. 1968 2exs ノリウツギ花上 H. W
 21. v. 1969 2exs サワフタギ花上 H. W
 23. v. 1971 多数 ウワミズザクラ花上 (水沼哲郎, 正木清)
- 91 *Chlorophorus yedoensis* (Kano) トウキョウトラカミキリ
 31. v. 1970 1♀ サワフタギ花上 T. H
 中国地方には広く分布するが、全国的にみて個体数の少ないものの一つである。近畿地方で得られたことは興味深い。
- 92 *Demonax transilis* Bates トゲヒゲトラカミキリ
 7. v. 1963 2exs ウワミズザクラ花上 H. W
 12. vii. 1963 7exs ノリウツギ花上 H. W
 12. vi. 1968 1ex サワフタギ花上 H. W
 14. v. 1969 1ex スギ薪材より羽化 H. W
 2. viii. 1972 1♂ ノリウツギ花上 (奥田)
- 93 *Grammgraphus notabilis* (Pascoe) キイロトラカミキリ
- 94 *Oligoenoplus rosti* (Pic) エゾトラカミキリ
 31. v. 1970 2exs ミズキ花上 T. O
 近畿地方では奈良春日山で採集されているだけの全国的にも個体数の少ない種。発生は分布の西限になる。
- 95 *Anaglyptus subfasciatus* Pic キオビトラカミキリ
 17. v. 1961 5exs コバノガマズミ花上 H. W
 12. vii. 1963 1ex ノリウツギ花上 H. W
 31. v. 1970 1ex ミズキ花上 K. S
 8. vii. 1973 1♀ クリ花上 M. K
 スギの害虫、とびぐされ、を起すものであるが、スギの製材によってしばしば発見される。スギの人工林の拡大にさいし、最も注意を要する害虫である。スギの枯枝と関係があり、枝打を行なうことによって、加害を予防できるといわれている。
- 96 *Anaglyptus matsushitai* Hayashi マツシタトラカミキリ
 18. v. 1969 1ex サワフタギ花上 H. W
 7. vi. 1970 2♂1♀ ミズキ花上 T. H
 30. v. 1971 3♂1♀ 花上 (水沼哲郎)
 13. v. 1973 カエデ類花上 M. K
- 97 *Paraclytus excultus* Bates シロトラカミキリ
 18. v. 1969 1ex サワフタギ花上 H. W
 23. v. 1971 3exs ウワミズザクラ花上 (正木 清)
 6~7. v. 1972 多数 カエデ類花上 K. S, T. H
 5. vii. 1970 1ex ツルアジサイ花上 T. H
- 98 *Purpuricenus temmincki* Guerin-Meneville ベニカミキリ
 14. v. 1969 1ex ヤマフジ花上 H. W
 31. v. 1970 1ex サワフタギ花上 T. H

11. vii. 1971 1♂ ノリウツギ花上 (正木 清)
 8. vii. 1973 1♀ ノリウツギ花上 M. K
 竹類を加害する。
- 99 *Purpuricenus spectabilis* Motsuchulsky ヘリグロベニカミキリ
 1. vii. 1963 1ex 雑草上 H. W
 31. v. 1970 1♀ ミズキ花上 M. K
- 100 *Dere thoracica* White ホタルカミキリ
 14. vii. 1962 9exs ネムノキの薪の樹皮の傷口に産卵 H. W
 21. v. 1969 1ex サワフタギ花上 H. W
 27. vi. 1971 10exs 広華樹伐採枝上 T. H
 Lamiinae フトカミキリ亜科
- 101 *Falsomesosella gracilior* Bates シロオビゴマフカミキリ
 12. vii. 1970 (江口吾朗)
- 102 *Mesosa myops japonica* Bates ゴマフカミキリ
 15. v. 1961 1ex ケヤキ丸太上 H. W
 13. v. 1967 1ex クリ丸太上 H. W
 14. v. 1969 1ex ミズメ丸太上 H. W
 31. v. 1970 1ex 薪上 K. S
- 103 *Mesosa longipennis* Bates ナガゴマフカミキリ
 7. viii. 1968 1ex 歩行中 H. W
 8. viii. 1969 1ex " H. W
 2. vii. 1972 1♂2♀ (緒方政次)
- 104 *Mesosa hirsuta hirsuta* Bates カタジロゴマフカミキリ
 12. vii. 1963 2exs ブナ丸太上 H. W
 20. ix. 1968 2exs ブナ丸太上 H. W
 29. vii. 1972 1♀ (緒方)
- 105 *Mesosa senilis* Bates タテスジゴマフカミキリ
 11. vii. 1962 1ex 伐採木上 H. W
 18. ix. 1963 1ex " H. W
 21. vi. 1964 1ex ブナ丸太に産卵 H. W
 3. viii. 1972 1♂ 広葉樹丸太上 (奥田)
- 106 *Asaperda rufipes* Bat キクスイモドカミキリキ
 12. vii. 1963 1ex ツルウメモドキ枯つる上 H. W
 31. v. 1970 2exs K. M, T. H
 17. vii. 1973 1♀ 枯枝上 T. I
- 107 *Asaperda agapanthina* Bates シナノクロフカミキリ
- 108 *Microlera ptinoides* Bates ヒシカミキリ
 12. vii. 1970 (江口吾朗)
- 109 *Xylariopsis mimica* Bates クビジロカミキリ
 3. vi. 1973 サワフタギ M. K
 ツルウメモドキを食害することが知られている。
- 110 *Pseudocalamobius japonicus* (Bates) ドウボンカミキリ

12. ix. 1965 1ex H. W
 31. v. 1970 1♂ ツルアジサイ M. K
 24. vi. 1973 4♂ H. W
- 111 *Cleptometopus bimaculatus* (Bates) ハスオビヒゲナガカミキリ
 8. vii. 1973 2♂ M. K
- 112 *Pterolophia caudata* (Bates) トガリシロオビサビカミキリ
 9. vii. 1964 1ex クリ伐採枝上 H. W
- 113 *Pterolophia rigida* (Bates) アトモンサビカミキリ
 3. vi. 1963 1ex 伐採枝上 H. W
 9. vii. 1964 3exs クリ伐採木上 H. W
 14. v. 1969 2exs コナラ丸太上 H. W
 2. vii. 1972 4exs ウワミズザクラの新しい枯枝より羽化 (緒方政次)
- 114 *Pterolophia leiopodina* (Bates) ヒメナガサビカミキリ
 1. vii. 1963 2exs ブナ丸太上 H. W
 17. ix. 1963 1ex 伐採枝上 H. W
 21. vi. 1964 2exs ウワミズザクラ伐採枝上 H. W
 4. viii. 1968 1ex アカシデ伐採枝上 H. W
- 115 *Pterolophia zonata* (Bates) アトジロサビカミキリ
 9. vii. 1964 2exs クリ伐採枝上 H. W
 2. vii. 1972 1 ex (緒方)
 29. vii. 1972 1 ex (緒方)
- 116 *Pterolophia japonica* Breuning エゾサビカミキリ
 23. vi. 1971 2exs M. K
 トチノキの枯枝から終令幼虫、蛹が見いだされ、5月中旬～6月下旬に羽化した。
- 117 *Pterolophia jugosa* (Bates) ナカジロサビカミキリ
 30. vi. 1963 2exs ブナ丸太上 H. W
 1. viii. 1970 1ex H. W
- 118 *Pterolophia castaneivora* Ohbayashi et Hayashi クリサビカミキリ
 15. vii. 1968 (Bryau EYA)
- 119 *Niphona furcata* Bates ハイイロヤハズカミキリ
 24. v. 1969 1♀ 灯火 T. T
- 120 *Mesosella simiola* Bates クワサビカミキリ
 9. vii. 1964 5exs クリ伐採枝に産卵 H. W
- 121 *Mesechthistatus furciferus furciferus* (Bates) マヤサンコブヤハズカミキリ
 21. v. 1969 1ex 歩行中 H. W
 15. vii. 1968 1♀ 歩行中 K. M
 18. vi. 1972 1♂ (緒方)
 24. vi. 1973 4♂ 1♀ K. M
 分布の西限にあたるものと考えられる。中国地方に分布する *G. gibber* ヒメコブヤハズカミキリは芦生では見られない。
- 122 *Anoplophora malasiaca* (Thomson) ゴマダラカミキリ
 26. viii. 1966 1ex 飛行中 H. W

2. viii. 1968 1♂1♀ オノエヤナギの葉脈を後食 H. W
 22. ix. 1969 1ex オノエヤナギ葉上 H. W
 2. viii. 1972 1♂1♀ ヤナギ樹上 (奥田)
- 123 *Mecynippus pubicornis* Bates イタヤカミキリ
 15. v. 1965 1ex ネコヤナギにせん孔中 H. W
 13. vii. 1967 1ex 死体 H. W
 ネコヤナギ, オノエヤナギのある野田畑湿原に多い。
- 124 *Uraecha bimaculata* Thomson ヤハズカミキリ
 9. vii. 1964 1ex 伐採木上 H. W
- 125 *Xenicotela pardalina* (Bates) チャボヒゲナガカミキリ
 9. vii. 1966 2exs ホオノキ伐採木上 H. W
 30. vi. 1968 2♂1♀ M. K
 24. vi. 1973 1♂ M. K
- 126 *Nanohammus rufescens* Bates クリイロシラホシカミキリ
 26. v. 1974 1ex (安藤)
- 127 *Monochamus grandis* Waterhouse ヒゲナガカミキリ
 viii. 1968 1ex 歩行中 H. W
- 128 *Monochamus saltuarius* Gebler カラフトヒゲナガカミキリ
 23. vi. 1968 1♀ M. K
- 129 *Monochamus subfasciatus subfasciatus* Bates ヒメヒゲナガカミキリ
 18. ix. 1963 2exs 薪上 H. W
 21. vi. 1964 2exs 伐採枝上 H. W
 26. vii. 1966 1ex イタカエデ伐採木に産卵 H. W
 2. vii. 1972 2♂2♀ (緒方)
 5月下旬ウワミズザクラの枯枝から1♂が羽化した。
- 130 *Acalolepta luxuriosa* (Bates) センノカミキリ
 18. ix. 1968 2exs 土場丸太上 H. W
 8. vii. 1973 1♀ M. K
- 131 *Acalolepta fraudatorix* (Bates) ビロウドカミキリ
 13. vii. 1961 1ex エゴノキ薪材に産卵 H. W
 18. ix. 1963 2exs 薪材上 H. W
 28. vii. 1970 1ex H. W
 2. viii. 1972 1♀ 灯火 (奥田)
- 132 *Acalolepta sejuncta* (Bates) ニセビロウドカミキリ
 14. vii. 1970 1♂ T. H
 より明るい体色の小形のものが何頭か採集されている。
- 133 *Batocera lineolata* Chevrolat シロスジカミキリ
 20. vi. 1970 1ex H. W
- 134 *Apriona japonica* Thomson クワカミキリ
 21. ix. 1966 1ex 灯火に飛来 H. W
- 135 *Palimna liturata* (Bates) ヒゲナガゴマフカミキリ

1. vii. 1963 1ex ブナ伐採木の樹皮下から, 幼虫, 蛹, 成虫多数 H. W
 30. ix. 1967 1ex 飛行中 H. T
 18. viii. 1968 4exs ブナ丸太上 H. W
 5. ix. 1968 5exs ブナ丸太上で交尾中 H. W
- 136 *Rhodopina integripennis* (Bates) マルバネコブヒゲカミキリ
 28. vii. 1970 2exs H. W
- 137 *Rhodopina lewisii* (Bates) セミスジコブヒゲカミキリ
 16. viii. 1969 1♂ ビーチング T. T
- 138 *Eupogoniopsis tenuicornis* (Bates) ホソヒゲカブカカミキリ
 30. vi. 1968 1ex M. K
- 139 *Doius divaricatus* (Bates) ドイカミキリ
 11. vii. 1962 2exs 伐採木上 H. W
 7. v. 1963 1ex 伐採木上 H. W
 13. v. 1973 1ex 飛行中 (藤本隆二)
- 140 *Cylindilla grisescens* Bates ハイイロツツクビカミキリ
 vi. 1971 2exs T. O
- 141 *Rhopaloscelis unifasciatus* Blessig ヒトオビアラゲカミキリ
 10. v. 1969 1ex 歩行中 H. W
- 142 *Rhopaloscelis bifasciatus* Kraatz フタオビアラゲカミキリ
 24. vi. 1968 1ex 歩行中 H. W
- 143 *Miccolamia verrucosa* Bates チビコブカミキリ
 14. v. 1965 1ex ブナ林での BHC くん煙剤により落下 H. W
 4. vi. 1967 1ex サワフタギ上 H. W
 22. v. 1971 1♀ 枯枝上 T. I
 24. vi. 1973 1ex K. M
- 144 *Miccolamia cleroides* Bates カッコウカミキリ
 24. vi. 1973 K. M
- 145 *Sybrodiboma subfasciata* (Bates) シロオビチビカミキリ
 12. vii. 1963 3exs ブナ伐採枝上 H. W
 9. vii. 1966 1ex H. W
 4. viii. 1968 2exs アカシデ伐採木上 H. W
 6月中旬ウワミズザクラの枯枝から羽化 (T. H)
- 146 *Graphidessa venata* Bates クモノスモンサビカミキリ
 30. vi. 1968 1ex M. K
 3. vi. 1973 2exs (ブナノキ峠) K. M
 24. vi. 1973 6exs (ブナノキ峠) K. M
 8. vii. 1973 2♂ M. K
- 147 *Callapoecus guttatus* Bates ゴイシモモフトカミキリ
 11. vii. 1962 1ex 伐採木上 H. W
 1. vii. 1963 2exs ブナ丸太上 H. W
 21. vi. 1964 2exs ブナ丸太に産卵中 H. W

12. viii. 1970 1ex (長治谷) M, K
- 148 *Eryssamena saperdina* Bates トゲバカミキリ
 12. vii. 1960 1ex ブナ伐採枝上 H, W
 9. vii. 1966 1ex ホオノキ伐採木上 H, W
 4. viii. 1968 2exs アカシデ伐採木上 H, W
- 149 *Eryssamena sapporensis* Matsushita ホソモモフトカミキリ
 2. vii. 1973 1ex ホオノキより羽化 (今坂正一)
- 150 *Miaenia tonsa* (Bates) ケシカミキリ
 1~5, vi. 1973 22exs ゴヨウマツの枯枝より羽化脱出 (今坂正一)
- 151 *Leiopus stillatus* (Bates) ゴマダラモモフトカミキリ
 23. vi. 1968 1♂ M, K
 17. vii. 1969 1♀ M, K
- 152 *Exocentrus galloisi* Matsushita ガロアケシカミキリ
 6. viii. 1972 1ex K, M
- 153 *Exocentrus lineatus lineatus* Bates アトモンマルケシカミキリ
 12. vii. 1963 2exs ブナ伐採枝上 H, W
- 154 *Exocentrus testudineus* Matsushita キッコウモンケシカミキリ
 11. vii. 1962 3exs 伐採木上 H, W
 4. viii. 1968 4exs アカシデ伐採木上 H, W
 12. viii. 1970 M, K
- 155 *Exocentrus guttulatus* Bates シラオビゴマフケシカミキリ
 28. vi. 1969 2exs M, K
- 156 *Saperda tetrastigma* Bates ムネモンヤツボシカミキリ
 23. vi. 1971 1♂ ツルアジサイの葉上 M, K
 5. vii. 1971 1♀ (長治谷) M, K
 ツルアジサイの葉を後食するようである。
- 157 *Menesia sulphurata* (Gebler) キモンカミキリ
 12. vii. 1962 3exs サワグルミの葉脈を裏から後食 H, W
 10. vii. 1964 2exs スルデ伐採木にかみ傷をつけて産卵中 H, W
 30. vi. 1968 1ex H, W
- 158 *Pareutetrappa eximia* (Bates) フチグロヤツボシカミキリ
 23. vi. 1968 3exs 伐採木上 M, K
 30. vi. 1968 4exs " M, K
 15~30. vii. 1968 4exs " M, K
- 159 *Pareutetrappa simulans* (Bates) ニセシラホシカミキリ
 10. vii. 1961 多数 サワフタギの葉を後食 K, W
 21. vi. 1964 1ex ナツツバキの葉を後食中 H, W
 24. vii. 1962 1ex ツノハシバミ枯枝から羽化 H, W
 1. viii. 1970 1ex 飛行中 H, W
 4. vii. 1971 5♂ 1♀ サワフタギ葉上 (奥田)
- 160 *Paramenesia theaphia* (Bates) ジュウニキボシカミキリ

27. vi. 1971 4exs センノキの葉を裏から後食 T. Is
 11. vii. 1971 1♀ (正木)
 vi. 1972 5♂6♀ センノキ枯枝から羽化 (奥田)
- 161 *Paramenesia kasugensis* (Seki et Kobayashi) カスガキモンカミキリ
 30. vi. 1968 1ex 飛行中 M. K
 9. vii. 1972 2exs ミズナラ伐採木上 K. M
- 162 *Eutetrappa chrysochloris* (Bates) ハンノアオカミキリ
 24. vi. 1968 1ex 飛行中 H. W
 19. vii. 1968 1ex 土場丸太上 H. W
 30. vii. 1972 1ex 飛行中 (正木)
 17. vii. 1973 1♀ 灯火 T. I
 トチノキ枯枝より幼虫を採集している。
- 163 *Eutetrappa ocelota* Bates ヤツメカミキリ
 15. vii. 1968 2exs M. K
 2. vii. 1972 1ex 伐採木上 K. M
 19. vii. 1973 1♂ 丸太上 T. I
- 164 *Thyestilla gebleri* (Faldernmann) アサカミキリ
 7. vii. 1951 1ex アザミ上 (岩井尚)
- 165 *Glenea relictata* Pascoe シラホシカミキリ
 13. 14. vii. 1962 2exs 飛行中 H. W
 21. vi. 1964 1ex サルナシの葉を後食 H. W
 4. viii. 1968 1ex 伐採木上 H. W
 18. ix. 1968 1ex 伐採木上 H. W
- 166 *Nupserha marginella marginella* (Bates) ヘリグロリンゴカミキリ
 3. viii. 1970 2exs 飛行中 H. W
 27. vi. 1971 1ex (稲谷康行)
 18. v. 1972 1♂2♀ (緒方政次)
 29. vii. 1972 1♂2♀ (緒方)
- 167 *Oberea nigriventris* Bates ホソツツリンゴカミキリ
 11. vii. 1971 2exs 飛行中 (正木清)
- 168 *Oberea hebescens* Bates ヒメリンゴカミキリ
 10. vii. 1964 1ex ウツギの葉を裏から後食 H. W
 18. v. 1972 1♂ (緒方)
 26. vi. 1972 1♂ (緒方)
 29. vii. 1972 1ex (緒方)
- 169 *Oberea sobosana* Ohbayashi ソボリンゴカミキリ
 10. vii. 1971 1ex (鎌苅哲二)
 11. vii. 1971 1ex 飛行中 T. Is
 四国, 九州および紀州 (高野山) の温帯林で採集されているが近畿地方北部では初記録である。
- 170 *Oberea inclusa infranigrescens* Breuning ホソキリンゴカミキリ
 4. vii. 1971 1♂ 飛行中 (奥田)
 18. v. 1972 1♂ (緒方)

- 171 *Oberea mixta* Bates ニセリソゴカミキリ
1. viii. 1970 1ex 飛行中 H. W
- 172 *Epiglenea comes* Bates ヨツキボシカミキリ
14. vi. 1962 9exs ヌルデ葉脈を後食, ヌルデ伐採木に産卵 H. W
10. vii. 1964 2exs ネムノキ伐採木に産卵 H. W
30. vi. 1968 多数 伐採木上 H. W
4. viii. 1968 多数 伐採木上 H. W
- 173 *Eumecocera unicolor* (Kano) クロニセリソゴカミキリ
30. v. 1971 2♂ 花上 T. H, 正木
21. v. 1972 3♂2♀ 花上 T. Hs, T. H.
個体変異が大きいようで, 比良山でのみ採集されている *E. atrofusca* Hayashi クロツヤニセリソゴカミキリとの比較研究が必要である。
- 174 *Eumecocera trivittata* (Breuning) セミスジニセリソゴカミキリ
10. vi. 1973 花上 M. K
- 175 *Eumecocera argyrosticta* (Bates) ヒゲナガシラホシカミキリ
23. vi. 1968 1♀ 土場に飛来 M. K
- 176 *Eumecocera anomala* (Bates) シラホシキクスイカミキリ
13. vii. 1961 1ex H. W
- 177 *Phytoecia rufiventris* Gautier des Cottés キクスイカミキリ
14. vii. 1962 2exs ゴマナ, ヒヨドリバナに産卵 H. W
14. v. 1967 3exs M. K
10. viii. 1968 多数 ヨモギに産卵 H. W
14. v. 1969 2exs ミヤマヨメナに産卵 H. W
- 178 *Bacchisa fortunei japonica* (Gahan) ルリカミキリ
12. vii. 1962 1♀ ズミ成木に産卵 H. W
14. vii. 1962 1♀ カマツカ成木に産卵 H. W
18. vi. 1972 1ex (緒方)

観察できたカミキリムシの食樹・加害樹種

カラカネハナカミキリ……ブナノキ
ハネビロハナカミキリ……ミズメ, ブナノキ, ミズナラ
ヤツボシハナカミキリ……ヤマザクラ, ミズメ
ビヤクシンカミキリ……スギ
スギカミキリ……スギ
ヒメスギカミキリ……スギ
ツマキトラカミキリ……ミズメ
ウスイロトラカミキリ……ブナノキ, トチノキ
クビアカトラカミキリ……イタヤカエデ, ウリハダカエデ, トチノキ, ブナノキ, ミズメ
エグリトラカミキリ……ブナノキ, ミズナラ, ミズメ
トゲヒゲトラカミキリ……スギ
キオビトラカミキリ……スギ

ホタルカミキリ……ネムノキ
 タテスジゴマフカミキリ……ブナノキ
 アトモンサビカミキリ……ウワミズザクラ
 エゾサビカミキリ……トチノキ
 クワサビカミキリ……クリ
 イタヤカミキリ……ネコヤナギ
 ヒメヒゲナガカミキリ……イタヤカエデ, ウワミズザクラ
 ピロウドカミキリ……エゴノキ
 ヒゲナガゴマフカミキリ……ブナノキ
 シロオビチビカミキリ……ウワミズザクラ
 ゴイシモモプトカミキリ……ブナノキ
 ホソモモプトカミキリ……ハウノキ
 ケシカミキリ……ゴヨウマツ
 キモンカミキリ……スルデ
 ニセシラホシカミキリ……ツノハシバミ
 ジュウニキボシカミキリ……センノキ
 ハンノアオカミキリ……トチノキ
 ヨツキボシカミキリ……スルデ, ネムノキ
 キクスイカミキリ……ヨモギ, ゴマナ, ヒヨドリバナ, ミヤマヨメナ
 ルリカミキリ……ズミ, カマツカ

分布上注目されるカミキリムシ

分布上注目される多くのカミキリムシが採集されているが、なかでもブチヒゲハナカミキリ, カタキハナカミキリ, エゾトラカミキリ, マヤサンコブヤハズカミキリは分布の西限になる記録であり, ヒラヤマコブハナカミキリは近畿地方では御在所岳, ヨコヤマトラカミキリは春日, 能勢, 平倉につぐもの, また, シコクヒメコブハナカミキリは本州では岐阜県につぎ, ビャクシンカミキリは中部地方以外では初めて, ソボリンゴカミキリも本州では紀伊半島以外では初めての貴重な発見であろう。タテジマハナカミキリやフタオビミドリトラカミキリのような海岸性といえるものが内陸深くに分布するのも興味深い。

この他, ヤマトヒメハナカミキリ, クロルリハナカミキリ, フタスジカタピロハナカミキリ, クロスジハナカミキリ, ヤマトキモンハナカミキリ, ベニバハナカミキリ, オダヒゲナガコバネカミキリ, トウキョウトラカミキリ, ムネマダラトラカミキリ, ヤマトシロオビトラカミキリ, タカオメダカカミキリ, ハイイロツツクビカミキリ, ホソモモプトカミキリ, カスガキモンカミキリなども全国的に稀にしか採集されないものである。

スギにつくカミキリムシ

多くのカミキリムシは広葉樹のそれも枯木, 枯枝などにせん孔するもので, 芦生演習林にカミキリムシの種類数の多いことは植物相の豊富なことを反映しており, 害虫としての心配はまずないが, 芦生演習林のカミキリムシのうち森林害虫として気をつけておかなければならないのはスギにつくキオビトラカミキリ (スギノアカネトラカミキリ), トゲヒゲトラカミキリとスギカミキリ, ヒメスギカミキリ, ビャクシンカミキリであろう。

キオビトラカミキリ（スギノアカネトラカミキリ）とトゲヒゲトラカミキリは関東・東北地方に多く発生している“すぎのとびぐされ”を起すものとして知られ、スギ、ヒノキ、ヒバなどに加害する。本種はスギやヒノキの枯枝からせん孔し、枯枝を通して心材部に入る。このため腐朽菌の侵入などで心材部が紫黒色のまだらになるとともに、製材によって初めて心材部に食べあとの孔道が出現することになる。本種の加害によってスギが枯れることはまずないが、心材の変色、孔道の存在によって商品的価値は著しく下落するものであり、最も警戒の必要なものである。

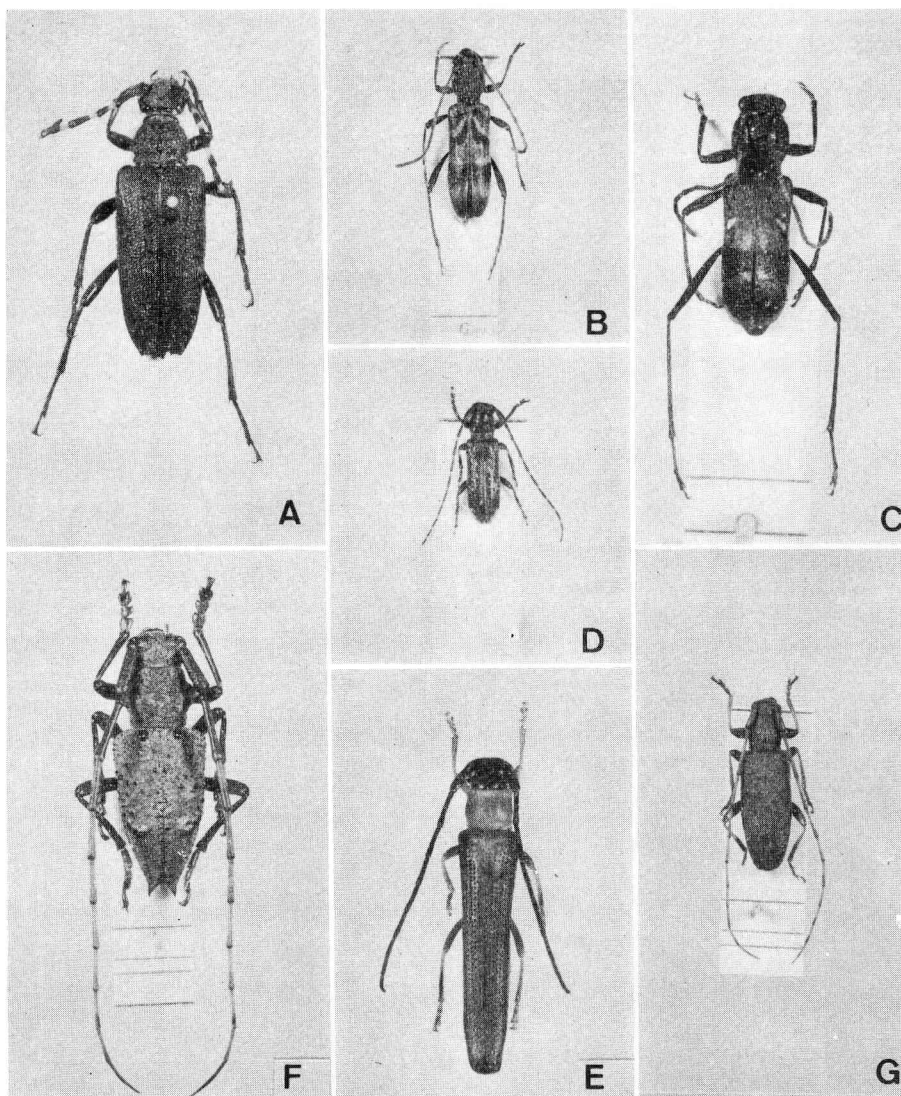
枯枝にせん孔した後、心材部へ移動するので死節をつくらないていねいな枝打を行なえば加害を予防できるといわれている（斉藤・斉藤1959, 日塔・斉藤1962）

また、スギカミキリは近畿・中国地方に多く発生している“すぎのはちかみ”の原因とされているもので、スギやヒノキの生立木にせん孔し、樹幹下部がふくれ樹脂をだす。本種についてもスギでは枯れることはまずないものの、ヒノキでは枯れることがあるという。いずれにしる樹形の悪化、材質の低下があり、“すぎのとびぐされ”同様、商品価値を著しく下落させる。

小形のヒメスギカミキリはスギ、ヒノキなどの枯木などに主としてせん孔するもので、最も普通に見られる。食害は樹皮下に限られるので、樹皮をつけたままでのスギ、ヒノキ丸太の放置は本種の加害を受けやすいので注意を要する。ビヤクシンカミキリは害虫としての心配はないものと思われる。

参 考 文 献

- 岡本省吾（1940） 芦生演習林樹木誌 京都帝国大学演習林報告 13 1—112
 中井猛之進（1941） 植物ヲ学ブモノハ一度ハ京大ノ芦生演習林ヲ見ルベシ 植物研究雑誌 17, 5 273—283
 渡辺弘之・四手井綱英（1965） 芦生演習林のカミキリムシ 京大農演報 37 1—8
 岡田節人・渡辺弘之（1974） 京大芦生演習林地域におけるカミキリ類 京都府の野生動物 43—49
 林 匡夫（1962） 天牛類の分布からみた近畿地方の昆虫相の特殊要素について 関西自然科学 15 19—24
 水野弘造（1974） 京都付近のコバヤハズカミキリ類 月刊むし 42 9—14
 渡辺弘之（1969） カミキリムシと花の開花期—芦生演習林での観察— げんせい 20 9—11
 斉藤考蔵・斉藤 諱（1959） スギノアカネトラカミキリについて 日林東北支部会誌第10回講演集 1—2
 日塔正俊・斉藤 諱（1962） 枝打ちによるスギノアカネトラカミキリの予防 日林誌 44, 6, 163—169
 渡辺弘之（1963） タンナサワタフギ花上のスギノアカネトラカミキリ 森林防疫ニュース 12, 7, 1



A *Corymbia variicornis* (Dalman)

ブチヒゲハナカミキリ

B *Oligoenoplus rosti* (Pic)

エゾトラカミキリ

C *Epielytus yokoyamai* (Kano)

ヨコヤマトラカミキリ

D *Cylindilla grisescens* Bates

ハイイロツツクビカミキリ

E *Mesechthistatus furciferus* (Bates)

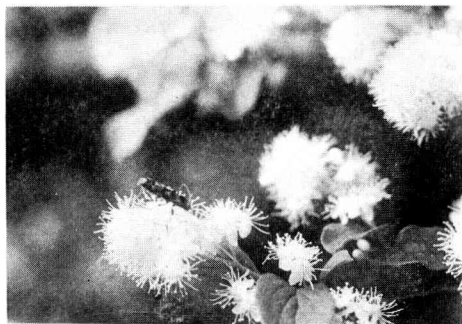
マヤサンコブヤハズカミキリ

F *Oberea sobosana* Ohbayashi

ソボリンゴカミキリ

G *Acalolepta fraudatorix* (Bates)

ビロウドカミキリ



サワフタギ花上のキオビトラカミキリ



ノリウツギに来たフタオビミドリトラカミキリ



丸太上を歩くルリボシカミキリ



サワフタギ花上のクロズジハナカミキリ



丸太上のクビアカトラカミキリ



ネコヤナギにつけられたイタヤカミキリの産卵痕