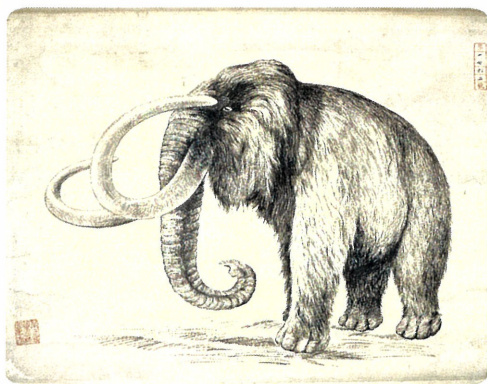


利用案内

Library Guide

2017



京都大学 吉田南総合図書館

Yoshida-South Library,

Kyoto University

2017 平成29年度 (Heisei 29)

京都大学 吉田南総合図書館 開館カレンダー

Calendar of Library Hours Yoshida-South Library, Kyoto University

■ = 休館日 Holidays □ = 土曜開館(環onは閉室) Library 10:00-15:00 (Wa-on is closed)

4

S	M	T	W	T	F	S
						1
2	3	4	5	6	7	8
9	10	11	12	13	14	15
16	17	18	19	20	21	22
23	24	25	26	27	28	29
30						

5

S	M	T	W	T	F	S
	1	2	3	4	5	6
7	8	9	10	11	12	13
14	15	16	17	18	19	20
21	22	23	24	25	26	27
28	29	30	31			

8

S	M	T	W	T	F	S
		1	2	3	4	5
6	7	8	9	10	11	12
13	14	15	16	17	18	19
20	21	22	23	24	25	26
27	28	29	30	31		

9

S	M	T	W	T	F	S
					1	2
3	4	5	6	7	8	9
10	11	12	13	14	15	16
17	18	19	20	21	22	23
24	25	26	27	28	29	30

12

S	M	T	W	T	F	S
					1	2
3	4	5	6	7	8	9
10	11	12	13	14	15	16
17	18	19	20	21	22	23
24	25	26	27	28	29	30
31						

1 平成30(2018)

S	M	T	W	T	F	S
	1	2	3	4	5	6
7	8	9	10	11	12	13
14	15	16	17	18	19	20
21	22	23	24	25	26	27
28	29	30	31			

● 休館日 Library Closing Information

- ・ 日曜日/国民の祝日 Sundays / National holidays
- ・ 創立記念日(6/18) Anniversary of foundation (Jun. 18)
- ・ 冬季休業期間 New Year's Holiday
- ・ 卒業式の翌日～4/3 Days after graduation ceremony - Apr. 3
- ・ 8/11～20 Aug. 11-20
- ・ 7月及び1月を除く毎月28日(但し環onは開室)
28th day of each month (except July, January) * Wa-on is open

■ = 定例休館日(環onは開室) Wa-on 9:00-17:00 (Library is closed)

6

S	M	T	W	T	F	S
				1	2	3
4	5	6	7	8	9	10
11	12	13	14	15	16	17
18	19	20	21	22	23	24
25	26	27	28	29	30	

7

S	M	T	W	T	F	S
						1
2	3	4	5	6	7	8
9	10	11	12	13	14	15
16	17	18	19	20	21	22
23	24	25	26	27	28	29
30	31					

10

S	M	T	W	T	F	S
1	2	3	4	5	6	7
8	9	10	11	12	13	14
15	16	17	18	19	20	21
22	23	24	25	26	27	28
29	30	31				

11

S	M	T	W	T	F	S
			1	2	3	4
5	6	7	8	9	10	11
12	13	14	15	16	17	18
19	20	21	22	23	24	25
26	27	28	29	30		

2

S	M	T	W	T	F	S
				1	2	3
4	5	6	7	8	9	10
11	12	13	14	15	16	17
18	19	20	21	22	23	24
25	26	27	28			

3

S	M	T	W	T	F	S
				1	2	3
4	5	6	7	8	9	10
11	12	13	14	15	16	17
18	19	20	21	22	23	24
25	26	27	28	29	30	31

●開館(室)時間 Library Hours

図書館(本館) Library

- ・ 平日 9:00~20:00 ・ Weekdays 9:00-20:00
- ・ 土曜日 10:00~15:00 ・ Saturdays 10:00-15:00

環on Wa-on

- ・ 平日 9:00~17:00 (土曜日 閉室) ・ Weekdays 9:00-17:00 (Closed on Saturdays)

※開館日、開館時間は臨時に変更することがあります。

当館ホームページの最新情報もご参照ください。

吉田南総合図書館の利用

吉田南総合図書館について

京都大学吉田南総合図書館（2014（平成26）年4月、人間・環境学研究所総合人間学部図書館から改称）は、吉田南構内関係各部局の図書館であると同時に、全学共通科目にも対応した図書館です。



当館は、京都大学の祖のひとつである第三高等学校の図書館として1897（明治30）年に設置されて以来、京都大学分校、京都大学教養部、大学院人間・環境学研究所・総合人間学部の図書館として利用され、京都大学の歴史と深くかかわってきました。2014（平成26）年4月には従来の大学院人間・環境学研究所・総合人間学部のほか大学院総合生存学館、高等教育研究開発推進センター、国際高等教育院、物質－細胞統合システム拠点の吉田南構内関係5部局の共同運営による図書館となり、2017（平成29）年4月からは、物質－細胞統合システム拠点に代わり、高等研究院が運営部局となりました。

当館では第三高等学校の前身である舎密局や大阪開成所等の貴重な蔵書を引き継ぎながら、充実した新書・文庫コーナー、映画やドキュメンタリー等の映像資料を備えた視聴覚室をはじめ、現代のニーズにも対応した幅広いジャンルの資料を提供しています。約68万冊の資料と様々なサービスで利用者の方々の学習・研究活動を支援します。

当館に所属する方

大学院人間・環境学研究所・総合人間学部、大学院総合生存学館、高等教育研究開発推進センター、国際高等教育院、高等研究院に所属の方々は、当館がホームライブラリーとなります。図書館利用に関することはお気軽にご相談ください。

利用に際しての注意事項

- ▶ 館内閲覧席ではフタのしっかり閉まる容器に入った飲料のみ摂取できます（OSL除く）。
- ▶ 館内では食事・喫煙・携帯電話による通話をしないでください。
*2階ベランダのみ、携帯電話で通話することができます。
- ▶ 他の利用者に迷惑となる行為はしないでください。
- ▶ 貴重品を置いたままにして席を離れないでください。
- ▶ 自転車、バイクは所定の場所に置いてください。

入館・退館

- ▶ 入館ゲートを通るには、学生証・職員証・認証ICカードまたは附属図書館発行の利用証が必要です。
- ▶ 学外の方はカウンターで入館手続きが必要です。
- ▶ 手続きなしで図書館資料を持ち出された場合はアラームでお知らせします。

Use of Yoshida-South Library

Yoshida-South library

Yoshida-South Library (Former “Library of Graduate School of Human and Environmental Studies, Faculty of Integrated Human Studies”) is the Library servicing departments among Yoshida-South Campus as well as students who are taking Liberal Arts and General Education Courses.

Since its establishment in 1897, Yoshida-South Library has been an integral part of Kyoto University (KU) history. At that time, Kyoto University was known as Dai San Koto Gakko, meaning The Third High School, 1894-1949. In April 2014, Yoshida-South five departments have begun administered Yoshida-South Library.

The library now contains valuable and historical collections. The library also has a comprehensive range of books and documents which meet contemporary needs. Over 680,000 items help your study and research.

Extra services for Yoshida-South Campus members

If you are affiliated with Yoshida-South Campus members*, you can take advantage of

- Inter-library Services (ILL)
- Request a letter of Introduction
- Book Purchase Request

* Faculty of Integrated Human Studies, Graduate School of Advanced Integrated Studies in Human Survivability, Center for The Promotion of Excellence in Higher Education, Institute for Liberal Arts and Science, Institute for Advanced Study.

Conditions of Use

- ▶ Covered beverages are allowed only in the reading area. (Except OSL area).
- ▶ Food, smoking, and talking on cell phones are not permitted.
- ▶ If you disturb other library users, you will result in the suspension of library privileges.
- ▶ Don't leave your valuables unattended when you leave your seat.
- ▶ Park bicycles and motorcycles in the designated places.

Entering and Leaving the Library

- ▶ Your library card is required to pass through the entrance gate.
- ▶ Auditing students must apply for a special library card at the main library.
- ▶ Visitors must inquire regarding the procedure for entering the library.
- ▶ The alarm will sound if library material is taken out of the library without following due procedure.

開館・サービス時間

開館・開室時間

	図書館	環 on
月～金	9:00 - 20:00	9:00 - 17:00
土	10:00 - 15:00	—

休館日

冒頭の開館カレンダーに記載しています。

*** 必要に応じ臨時に休館することがあります。最新の開館日程はホームページからご確認ください。**

<http://www.kulib.kyoto-u.ac.jp/yoshidasouthlib/>

各種サービス利用時間

サービス内容	月～金	土
レファレンス（調査・相談）	9:00 - 17:00	—
館内コピー（現金・公費）*		
文献複写・現物貸借の受取・返却		
他機関への紹介状発行		
学位論文閲覧		
貴重書室資料の事前予約・閲覧		
地図室資料の利用		
マイクロリーダープリンター	9:00 - 16:45	—
国立国会図書館デジタル化資料送信サービス	9:00 - 16:30	—
修士課程入試過去問題閲覧	9:00 - 19:00	10:00 - 14:00
視聴覚室	9:00 - 19:30	10:00 - 14:30
地下書庫への入庫	9:00 - 19:45	10:00 - 14:45
南棟書庫への入庫	9:00 - 18:45	—
2F 閲覧室	9:00 - 19:30	10:00 - 14:30
学術情報メディアセンター OSL(2F)		

*大学生協コピーカードをお持ちの方は、開館時間中の利用が可能です。

Service hours

Opening hours

	Library	Wa-on
Weekdays	9 : 00 - 20 : 00	9 : 00 - 17 : 00
Saturdays	10 : 00 - 15 : 00	—

Closed days

Check the calendar of the first page.

* The Library may be temporarily closed when necessary.
Please refer to the Library website for the most up-to-date library schedule.

<http://www.kulib.kyoto-u.ac.jp/yoshidasouthlib/>

Service hours

Service	Weekdays	Saturdays
Reference (Q&A)	9 : 00 - 17 : 00	—
Copying Machine *		
Interlibrary Loan / Photo Copy Orders		
Letters of Introduction (Visiting Other Library)		
Dissertations		
Rare Books -Requires prior reservation		
Maps (in Maps Room)		
Microfilm Resources	9 : 00 - 16 : 45	—
NDL Digitized Contents Transmission Service for Libraries	9 : 00 - 16 : 30	—
Master's Entrance Exams Past Questions	9 : 00 - 19 : 00	10 : 00 - 14 : 00
Audio and Visual (Videos and DVDs) Rooms	9 : 00 - 19 : 30	10 : 00 - 14 : 30
Stack Rooms	9 : 00 - 19 : 45	10 : 00 - 14 : 45
South Wing 1-6 Stacks	9 : 00 - 18 : 45	—
2F Reading Room	9 : 00 - 19 : 30	10 : 00 - 14 : 30
2F Computer Area OSL		

* You can use Co-op prepaid-photocopy cards during Library hours and buy them in advance at Co-op shops.

貸出期間と冊数

	教職員・元教員	大学院生	学部学生
開架図書	10冊 / 1ヶ月		5冊 / 2週間
書庫内図書	50冊 / 3ヶ月	30冊 / 1ヶ月	10冊 / 2週間
雑誌	5冊 / 1週間		

カウンター、自動貸出機で貸出手続きができます。

返却はカウンターまでお願いします。
休館時は図書館入口横のブックポスト
に返却してください。

返却期限日を過ぎても返却されない場
合、新たな貸出はできません。延滞日
数に応じて貸出停止の罰則があります。

【禁帯出資料】 辞書等の参考図書や新
聞のバックナンバーは、当日の開
館時間内に限り館外へ持ち出すことが
できます。カウンターにて一時帯出の
手続きをしてください。

【特別貸出】 夏季・冬季・春季には、
休館等に応じて長期貸出を行います。
掲示・ホームページ等で別途お知
らせいたします。なお、特別貸出の
図書は、貸出期間の延長は
できません。

【返却期限日お知らせメール】 借り
ている図書の返却期限日
前日にお知らせメールを受け取る
ことができるサービス
です。詳しくは KULINE 左メニュー
「返却期限日お知らせ
メール」をご覧ください。



貸出の予約

他の利用者が借りている図書を利用
したいとき、一人5冊
まで予約することができます。
KULINE からお申込み
ください。なお、予約資料
図書の取り置き期間は
1週間です。

オンライン可

ECS-IDまたはSPS-ID要*

*情報環境機構の発行する学生アカウント (ECS-ID) または教職員アカウント (SPS-ID)

Borrowing Limits

	Professor, Professor emeritus & Staff	Graduate student	Undergraduate student
Open-shelf books	10 vols. / 1 month		5 vols. / 2 weeks
Stack room books	50 vols. / 3 months	30 vols. / 1 month	10 vols. / 2 weeks
Periodicals	5 vols. / 1 week		

Books can be checked out at the Circulation Desk or the automatic check-out machine. Return books to the Circulation Desk. When the Library is closed, the book drop may be used to return books.

If you have an overdue book, you can not borrow another book. Furthermore, you can not borrow for the same number of days that the book remains overdue.

Non-Circulating Materials: Reference books and newspapers (backnumbers) must be returned the same day.

Long-Term Borrowing: Long-term borrowing is available for the summer, winter and spring holiday breaks, when the due date is extended. Details will be made available separately. Books borrowed under long-term borrowing cannot be renewed.

Email Due Date Reminder Service: We will inform you by e-mail on the day before the due date.

Reserving a Book

A book that is out on loan can be reserved through KULINE and will be available as soon as it is returned. Reserved books can be held for a week. You can reserve up to 5 items.

MyKULINE

ECS-ID or SPS-ID *

* The code of the Institute for Information Management and Communication

貸出の更新

他の利用者の予約がない場合、貸出中の図書を貸出期間内に1回のみ更新（貸出期間の延長）することができます。

* 雑誌の更新はできません。

更新の方法

オンライン可

ECS-IDまたはSPS-ID要

- ・ MyKULINE で更新
- ・ 利用証等をカウンターへ持参
- ・ 貸出中の図書と利用証等を持参し、自動貸出機で更新



館内資料のコピー

館内の資料は、その一部について調査研究を目的として一人につき1部のみコピーすることができます。図書館でのコピーは著作権法の認める範囲内でのみ可能です。

* 私物のノートなど、図書館資料以外のものはコピーできません。

公費

吉田南構内関係各部局に所属の方は、人間・環境学研究科棟共通のゼロックスカードが公費専用コピー機でご利用になれます。それ以外の方は、ご所属の図書館/室で発行された「京都大学文献複写利用書」をご持参ください。

私費

大学生協コピーカード対応コピー機を館内に1台設置しています（コピーカードは構内生協で販売）。必ず「文献複写申込書」にご記入の上、ご利用ください。

現金でのコピーをご希望の場合、カウンターにてお申込みください。

【現金の場合】	白黒1枚	カラー1枚
学内の方	20円	60円
学外の方	35円	80円

Renewing a Book

Books that you currently have on loan can be renewed (the loan period can be extended) for only one time during the loan period, if no one else has reserved them.

How to renew:

- MyKULINE
- Circulation Desk
- Automatic check-out machine

MyKULINE

ECS-ID or SPS-ID



Copying Library Materials

To protect copyright

- In the library, users are allowed to make photocopies of library materials for the purpose of individual study and research.
- You can make single copy of a part of a work. It is not allowed that photocopying entire pages of a book.
- * It is not allowed to make photocopies of non-library materials.

Public expense

Yoshida-South Campus members can use Xerox copy cards of Jinkan Bldg. at the public expense copying machine. Other users will need an application form* issued in their Faculty Libraries.

Private expense

There is a copying machine compatible with co-op prepaid-photocopy cards in front of the Circulation Desk.

To make a copy via cash payment, inquire at the Reference Desk.

Fee	B&W copy per sheet	Color copy per sheet
KU members	20 yen	60 yen
Others	35 yen	80 yen

* "Form for Reproduction of Documents of Kyoto University" (Kyoto Daigaku Bunken Fukusha Riyosho)

京都大学の図書館 / 室の利用

京都大学には、学部や研究所等の図書館 / 室が約 50 あります。各図書館 / 室の利用規則や開館時間等をご確認の上、ご利用ください。

公費でのコピー（京都大学文献複写利用書）

公費専用コピー機を設置している図書館 / 室でのコピーをご希望の場合は、「京都大学文献複写利用書」が必要となります。吉田南構内関係各部局に所属の方は、カウンターにてお申込みください。

遠隔地キャンパスからの文献複写物・図書の取り寄せ

オンライン可 ECS-IDまたはSPS-ID要

学内の遠隔地キャンパス（宇治・桂等）や北部構内等の図書館 / 室から文献複写物や図書を取り寄せることができます。

相互利用（他大学図書館等の利用）

学内に必要な資料がない場合は、下記の方法で国内外の大学図書館等を利用することができます。吉田南構内関係各部局に所属の方については、当館が窓口となります。文献複写物および図書の取り寄せは MyKULINE でお申込みください。複写料・郵送料等は申込者の負担になります。公費での支払いもできます。

文献複写物の取り寄せ

オンライン可 ECS-IDまたはSPS-ID要

学内に所蔵のない図書の一部分や雑誌論文のコピーを国内外の大学図書館等から取り寄せることができます。

図書の取り寄せ

オンライン可 ECS-IDまたはSPS-ID要

学内に所蔵のない図書を国内外の大学図書館等から取り寄せることができます。原則として雑誌の取り寄せはできません。利用に際しては借用先からの指示に従っていただきます。

訪問利用

必要な資料を所蔵している大学図書館等に直接訪問して、資料を閲覧することができます。職員証・学生証の提示が求められる場合や、事前の所蔵照会または紹介状が必要な場合があります。紹介状の発行には 1～3 日かかります。

About Kyoto University Libraries

The Kyoto University Library Network is composed of the Main Library, also referred to as the University Library, and about 50 libraries of various faculties and research institutes.

Document copy via public expense

Making a copy via public expense at the other KU libraries requires an application form, which is available at the Reference Desk.

Inter-campus service

MyKULINE

ECS-ID or SPS-ID

You can request books or photocopies of articles from other KU campus (ex. Uji Campus, Katsura Campus, North Campus).

Inter-library Services

Yoshida-South Campus members can request materials unavailable in KU libraries from other libraries in Japan or overseas. You can make a request through MyKULINE. The cost can be paid via public or private expense.

Inter-library loan (ILL) – Article/Book request

You can request

- photocopies of journal articles or a part of a book unavailable in KU libraries
- books unavailable in KU libraries* from other libraries in Japan or overseas.

*In most cases, periodicals can not be borrowed.

*The library may specify conditions for use of material, such as “no copying permitted” or “in library use only”.

MyKULINE

ECS-ID or SPS-ID

Visiting other libraries

Before when you visit the library of another university, please check the institution's web site for instructions on how to use their libraries.

Some libraries require the presentation of student ID or personal ID, and some require you to contact them in advance. If you need a letter of introduction (for permission to use a library), please apply at our Reference Desk 1-3 days before the date you would like to visit.

レファレンス・サービス（調査・相談）

「探している資料が見つからない」、「どういう方法で資料を探したらよいかわからない」、「KULINE の使い方がわからない」等、何か質問があるときにはお気軽にカウンターにご相談ください。図書館の利用をお手伝いします。

学生希望資料の申込み

利用したい資料が図書館にないとき、購入希望を出すことができます。吉田南構内関係各部局の学生または全学共通科目履修生が申込みできます。所定の用紙にご記入の上、お申込みください。当館ホームページからメールで申込みすることもできます。購入の可否は後日連絡します。なお、一人で複数件申込みされる場合は、受付を保留することがあります。

館内の施設・設備

1 階フロア

1 階には和書と新着雑誌を配架しています。参考図書、大型図書、グレート・ブックス、新書・文庫、教員及び関係者図書等は別置しています。カウンター近くには新着図書コーナー、選書コーナー、検索用の端末コーナーがあります。また約 90 の閲覧席があります。自由にご利用ください。



視聴覚室（1 階）

映画、ドキュメンタリー、語学資料の DVD 等、視聴覚資料が利用できます。視聴覚室内の資料は館外貸出できません。また、持ち込みの資料はご利用できません。



Reference Service (Q & A)

Librarians answer the following such as; For example,

- How can I get the documents I am looking for?
- How can I search for references?
- How can I find articles I have to read?
- Could you give me practical advice about library use?
- How can I use KULINE or MyKULINE?

Students Book Purchase Request

We accept purchase requests for books from Yoshida-South Campus students, and Liberal Arts and General Education students. Please fill out a request form and submit it to the Request Box (E-mail also available.). You will be notified later regarding the purchasing decision.

Facilities and Equipment

1st Floor

Japanese books and newly arrived periodicals are shelved on the first floor.

Reference books, large books (folio), great books, series of paperbacks, and faculty member books are available here as well. The new arrivals corner, book selection corner, and PCs for information retrieval (KULINE) are in front of the desk, and there are about 90 seats in the reading area.

Audio-Visual Room (1F)

Audio-Visual materials are available. Movies, documentaries and language learning materials etc., can be used. These materials are for in library use only.

Also, it is not allowed to view/listen your own disc in the AV room.

新聞閲覧室（1階）

国内外の主要な新聞を新聞閲覧室に備え付けています。最新1年分を保存しています。

・国内紙9紙・英文紙3紙・中文紙2紙・独文紙1紙・仏文紙1紙



2階フロア

2階には洋書を配架しています。英語多読図書を多く備えた「英語学習コーナー」もあります。また、約270席の広い閲覧室があります。



情報環境機構 OSL（2階）

情報環境機構（学術情報メディアセンター）のオープン・スペース・ラボラトリー（OSL）として、インターネットに接続できるPC28台、持ち込みPC利用が可能な電源席26席を備えています。



ECS-IDまたはSPS-ID 要

無線 LAN の利用

館内では無線 LAN を敷設しており、インターネットに接続することができます。

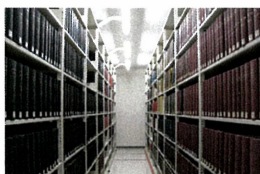
ECS-IDまたはSPS-ID 要

書庫（地階）

和洋図書（新・旧分類）、和雑誌を配架しています。カウンターで入庫手続きが必要です。

南棟書庫（吉田南総合館）

洋書（新・旧分類）、洋雑誌を配架しています。カウンターで入庫手続きが必要です。



南棟 1

Newspaper Reading Room (1F)

Major domestic newspapers and several foreign newspapers are available. Back issues for one year are in the basement stacks.

- Domestic newspapers 9
- English-language newspapers 3
- Chinese-language newspapers 2
- German-language newspaper 1
- French-language newspaper 1

2nd Floor

Foreign books and English learning books are available with about 270 seats for self-study.

Open Space Laboratory (2F)

There is an Open Space Laboratory (OSL) of the Institute for Information Management and Communication. There are 28 computers available to connect to the Internet, and 26 charging stations available to use your electronic devices.

ECS-ID or SPS-ID

Wireless LAN

In the library, wireless access is available.

ECS-ID or SPS-ID

Basement Stacks (B1 / B2)

Japanese and foreign books (new and old-classification) and Japanese periodicals are available. Ask the library desk.

South Wing Stacks (Yoshida-South Campus Academic Center Bldg. South Wing B1)

Foreign books (new and old-classification) and foreign periodicals are available. Ask the library desk.



South Wing Stack 2

資料の探し方

KULINE（クライン）：京都大学蔵書の検索

京都大学で所蔵している図書や雑誌、電子ジャーナル等を検索することができます。

<http://kuline.kulib.kyoto-u.ac.jp/>

1985年以前に受入れられた資料は検索できない場合がありますので、カード目録もあわせてご利用ください。



KULINE 検索結果（所蔵一覧）の見方

検索結果の所蔵一覧画面の「所蔵館」、「配置場所」、「請求記号」、「資料ID」をご確認ください。

〔例〕

「所蔵館」が「吉田南」で、「配置場所」が「研究室（人間社会）」のように

所蔵館	配置場所
吉田南	1F 和書
吉田南	研究室(人間社会)

「研究室（ ）」の資料は、研究室に配置されています。その他の表示は図書館に配置されていることを示しています。請求記号が示す書架に図書が見当たらない場合や、研究室配置図書の利用については、「書名」、「配置場所」、「請求記号」、「資料ID」をメモして、カウンターまでお問い合わせください。

吉田南総合図書館の図書分類

当館では、2種類の分類体系を使用しています。

【旧分類】 教養部図書分類による 1986 年度以前の受入図書

【新分類】 日本十進分類表新訂 8 版による 1987 年度以降の受入図書

図書や雑誌の探し方、文献の検索・入手についてはお気軽にスタッフにご相談ください。

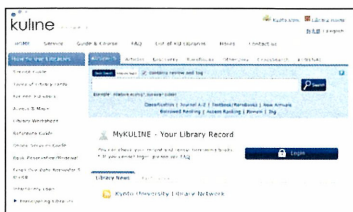
How to find Materials

KULINE (OPAC) : KU Libraries Catalog

You can search KULINE to find books and periodicals held in the KU Libraries.

<http://kuline.kulib.kyoto-u.ac.jp/>

If you cannot find a book published before 1985 in the KULINE, try searching the Card Catalog.



Viewing of KULINE Search Results (Holdings List)

Under Bibliography Details, please check “Library”, “Location”, “Call No”, and “Material ID” of Holdings List.

The materials that “Library = Yoshida-South Library”, “Location= Lab” are in the laboratory. Materials with other “Location” codes are in this library as well as South Wing Stacks.

If you need help to find books and periodicals, or to use materials in the “Lab,” please ask the library desk.

Library	Location
Yoshida-South Library	1F / Japanese Books
Yoshida-South Library	Lab

Classification of Yoshida-South Library

In the library, the books are arranged by two kinds of classification.

Old-Classification: Books acquired before 1986 arranged by the original classification.

New-Classification: Books acquired since 1987 arranged by “Nippon Decimal Classification. Newly rev. 8th ed.”

If you have any questions about how to find books, ILL service or document retrieval, please feel free to contact staff.

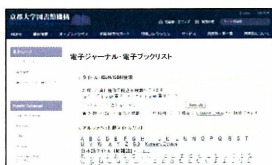
京都大学図書館電子リソースの利用

京都大学では学内構成員に電子ジャーナル（8.5万タイトル以上）、電子ブック（38.5万タイトル以上）、データベース（100種類以上）を提供しています。電子ジャーナル・電子ブックは KULINE でも検索できます。

ECS-IDまたはSPS-ID 要

電子ジャーナル・電子ブックリスト

<http://www.kulib.kyoto-u.ac.jp/erdb/13502>



データベースリスト

<http://www.kulib.kyoto-u.ac.jp/erdb/13501>

利用上の注意

以下の事項は禁止されています。違反した場合、大学全体の利用制限等のペナルティが科せられることもありますので、遵守してください。

- ▶ 個人利用の範囲を超えた大量のダウンロード
- ▶ 特にプログラム等を利用した自動操作による一括した大量ダウンロード
- ▶ 個人利用以外の利用
- ▶ 複製や再配布

NDL デジタル化資料送信サービス

当館では国立国会図書館による「図書館向けデジタル化資料送信サービス」がご利用いただけます。国立国会図書館がデジタル化した資料のうち絶版等の理由で入手が困難な資料について、デジタル画像の閲覧と複製が可能なサービスです。本学の学生、教職員、名誉教授等が利用できます。

Using Electronic Resources

Kyoto University offers E-Journals (over 85,000 titles), E-Books (over 385,000 titles) and Databases (over 100 DB) to the faculty, staff, and students of Kyoto University.

ECS-ID or SPS-ID

E-Journal and E-Book List

<http://www.kulib.kyoto-u.ac.jp/erdb/13502>

Database List

<http://www.kulib.kyoto-u.ac.jp/erdb/13501>



Improper Use Warning

If you violate the license conditions, our access to the resources will be suspended. You are required to comply with the licenses. All publishers prohibit the following actions.

- ▶ Systematic and programmatic download.
- ▶ Usage beyond the private purpose.
- ▶ Reproducing and distributing.

NDL Digitized Contents Transmission Service for Libraries

This service allows Library users to browse digitized materials authorized by the National Diet Library (NDL). The materials are out-of-print items digitized by the NDL.

We also provide the printing service for these items upon request.

This service is available for all KU members and emeritus professors.

「環 on (わおん)」の利用



本館の「静かな図書館」に対して、人間・環境学研究科棟 1 階の「環 on」は個人・グループでの学習や研究会での利用を目的とした「話せる図書館」です。

図書館資料を議論の素材としたアカデミック・コミュニケーションがはかれる「創造と学習の場」をコンセプトとしています。グループ学習室など 4 つのエリアがあり、発表の打ち合わせやディスカッションに、もちろん個人での学習にもご利用いただけます。無線 LAN と電源席が利用できます（総座席数 40）。

利用するには

- ・ 京都大学に所属の方はどなたでもご利用になれます。
- ・ グループ学習室および時間外利用については、吉田南構内関係各部局所属者のみ可能です。



	吉田南構内関係各部局の方	他部局の方
開室	月～金 9:00 - 17:00	
休室日	土・日曜日、祝日、6/18、冬季休業期間、卒業式の翌日～4/3、8/11～20	
貸出機器	パソコン・プロジェクター	パソコン
グループ学習室の利用(1室)	「グループ学習室利用申込書」の提出(受付:開室時間中)	
時間外利用	月～金 17:00 - 20:00	
	土 10:00 - 15:00	
	・「環 on 時間外利用申請書」を提出(受付:平日9:00 - 17:00、本館) ・利用申請者が学生の場合は利用責任者(教員)の自署必要	

Wa-on



Wa-on (Graduate School of Human and Environmental Studies Building(Jinkan buildg.), 1F) is a designated space for

individual and group study use.

The concept of Wa-on is a space for creativity and learning through academic communication using library materials. Wa-on consists of 4 areas – a group study room, a relaxing area, a multipurpose area, and an L-shaped counter space with 40 seats. You can learn either individually or in groups and use this space for meetings, discussions and so on. Wireless access is available.

How to use Wa-on

- Wa-on is available to KU members.
- Only Yoshida-South Campus members can use the group study room and take advantage of overtime use services.



Wa-on
(East side of Jinkan building)

	Yoshida-South Campus Members	Other KU Members
Hours	Weekdays 9 : 00 - 17 : 00	
Holidays	Weekends; National Holidays; June 18; Winter Vacation; The day after Graduation Ceremony to April 3; August 11 to 20	
Equipment lending	PCs and Projector	PCs
Group Study Room (1 room)	Submit the application form for use of the Group Study Room(Application hours: Weekdays 9 : 00 - 17 : 00)	—
After Hours Use	Weekdays 17 : 00 - 20 : 00	—
	Saturdays 10 : 00 - 15 : 00	
	Submit the application form for after hours use of Wa-on. Graduate students or undergraduates need their professors' signature. (Application Venue : the main building of our library / Application Hours : Weekdays 9 : 00 - 17 : 00)	

各種企画・イベント

文献の探し方等に関するガイダンスをはじめ、来館者を対象とした展示やイベント、アカデミック・コミュニケーションの場としての「環 on」を会場としたグレート・ブックス読書会等、さまざまな企画を開催します。ぜひご参加ください。

図書館の広報物

- 「Library Newsletter」は、ほぼ毎月発行するハンディタイプのニュースです。3か月分の開館日程表も便利です。
- メールニュースは、当館からのさまざまなお知らせを登録者の方へメールで随時お知らせするものです。

登録するには

メール本文に、subscribe yoshidasouthlibml とだけ書いて majordomo@kulib.kyoto-u.ac.jp 宛に送信してください。件名 (subject) や署名 (signature) などは不要です。登録お礼のメールが返信されてきたら、登録完了です。

- 図書館報「かりん」**は、教員・学生の方々の寄稿を中心に豊富な内容で年1回発行する広報誌です。

投書箱

図書館ホールに「投書箱」を設けています。当館に関するみなさまのご意見をお寄せください。掲示板およびホームページにご意見への回答を掲載しています。

ホームページ・ツイッター

最新情報は、ホームページやツイッターでご確認ください。

図書館からのお知らせのほか、文献収集に役立つ資料や関連情報をお知らせします。



ホームページ：<http://www.kulib.kyoto-u.ac.jp/yoshidasouthlib/>
ツイッター：<https://twitter.com/yoshidasouthlib>

Programs and Events

We offer various programs and events such as “Guidance session on searching CiNii articles”, “Current book display”, “Great books club”. Please join us.

Library Information

● **Library Newsletter** is a monthly newsletter which tells you the library calendar and the latest news.

● **Mail News** is an e-mail of useful information sent to the subscribers from the library.

How To register

Send an e-mail to majordomo@kulib.kyoto-u.ac.jp, which message is only “subscribe yoshidasouthlibml”. Subject and signature are unnecessary.

If registration is completed, a thank-you mail will be sent.

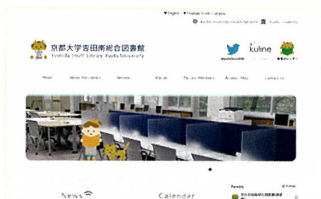
● **Library Bulletin “Karin”** is an annual magazine with unique contents which are contributed by faculty members and students.

Suggestion box

The “Suggestion box” is located in the library entrance hall. Please send us your feedback. Our website and the bulletin board post answers to opinions.

Website, Twitter

You can check our current news, tips, and other useful information.

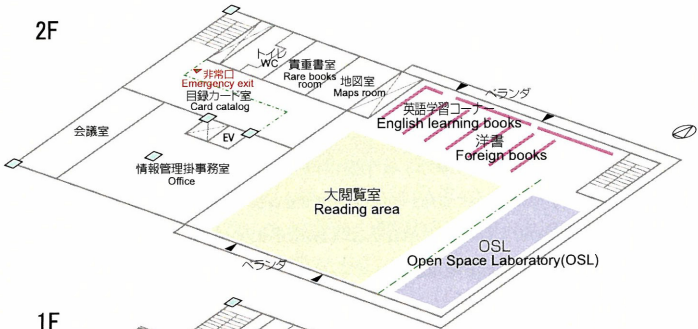


Website : <http://www.kulib.kyoto-u.ac.jp/yoshidasouthlib/en/index.html>

Twitter : <https://twitter.com/yoshidasouthlib>

フロアマップ Floor Map

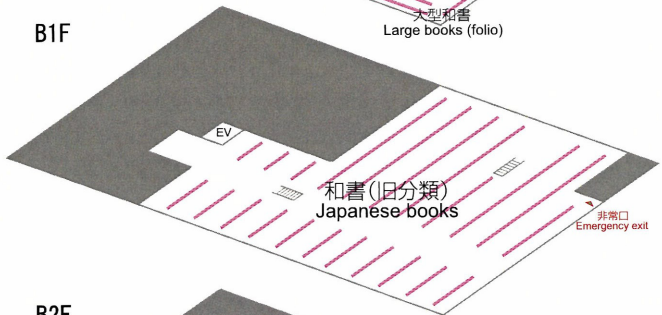
2F



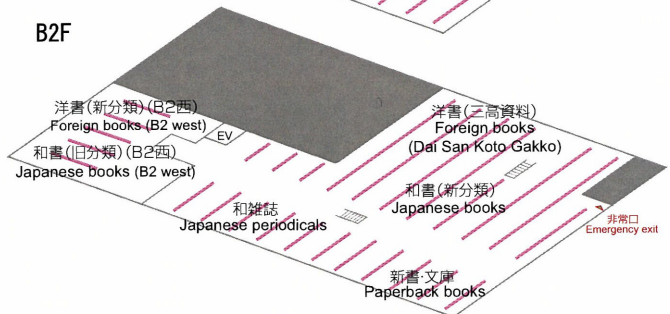
1F



B1F



B2F



館内のようす
Main Building 1F



窓側閲覧席
Reading
area



新着雑誌
Periodicals



教員及び
関係者図書
Faculty member's books



検索用 PC
KULINE



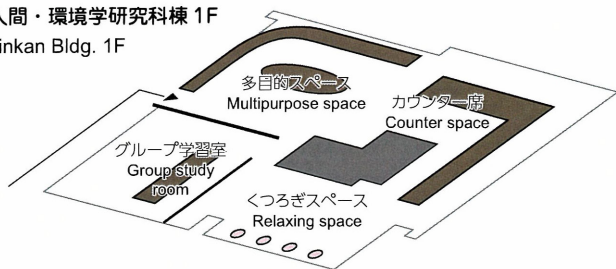
入館ゲート
Gate



カウンター
Circulation desk

フロアマップ (環 on) Floor Map(Wa-on)

人間・環境学研究科棟 1F
Jinkan Bldg. 1F



南棟書庫 South Wing Stacks

南棟 1 書庫～南棟 6 書庫 (吉田南総合館地階) の利用は、図書館カウンターで手続きをしてください。

For use of the books and journals in South Wing 1-6 Stacks (Yoshida-South Campus Academic Center Bldg. South Wing B1), ask the library desk.

[表紙] Cover:

近代教育掛図 0614 マンモス図 (1895, manuscript text)

Mammos (Elephus Brimidius) from *Modern Educational Wallcharts No.0614*.

吉田南総合図書館所蔵 Yoshida-South Library collection (680|||70|| 掛図 3-59)



利用案内 2017 Library Guide 2017

発行：2017年4月1日

京都大学吉田南総合図書館

Yoshida-South Library, Kyoto University

〒606-8501 京都市左京区吉田二本松町

Yoshida-Nihonmatsu, Sakyo-Ku, Kyoto 606-8501

TEL：075-753-6525, 6524

FAX：075-753-6896

E-MAIL：eturan61@mail.adm.kyoto-u.ac.jp

URL：http://www.kulib.kyoto-u.ac.jp/yoshidasouthlib/

Twitter：https://twitter.com/yoshidasouthlib

Blog：http://yoshidasouthlib.hatenablog.jp/