

報 告

東南アジアの生薬に関する調査

木 村 康 一

調査参加者

木 村 康 一

(京都大学薬学部教授・薬博・生薬学専攻)

糸 川 秀 治

(東京理科大学助教授・薬博・生薬学専攻)

加 世 田 正 道

(長野県松本保健所薬剤技師・薬学士)

調査項目

1. 東南アジアにおける薬用資源調査
2. 東南アジアにおける薬業事情調査
3. 東南アジアにおける薬学教育事情調査

調査の概要

東南アジア研究の基礎の一つとして、薬学的な立場から、それらの住民の生活と密接な関係のある薬につき、それらの地方の薬用資源、薬業事情、薬学教育事情の調査を必要と考え、本センターの事業に参加したのであるが、東南アジアのうち、最も安定的でありながら、外国学者の調査研究が不十分であるため、薬学的に最も不明なタイ国の予備調査から着手することとし、タイ国の冬季を選び、昨年12月7日、日本を出発し、マニラに寄り、10日バンコックに着き、タイ国に入った。

バンコックには本年2月7日に開所式をした連絡事務所の準備が整っており、ここを基地として、タイ国の政府、研究機関、学校、学会等と便利に接することができた。

タイ国当局、ことにタイ国研究会議の長官 Gen. Netr およびその下の Dr. Nibondh、厚生省衛生部の Dr. Komol、バンコックの国立医科大学薬学部の Bamroon 講師を案内に派して下さった薬学部、それ

から Dr. Komol の紹介で、われわれと会談の機会を作られた泰国薬学会、泰古医薬師公会、暹羅聯華薬業公会、泰国中医總會、また、武田薬品工業株式会社のバンコック出張所、また何よりも諸事世話をして下さったタイ国駐在大使館と、わが先遣団、本岡助教授以下の諸君に負うところ多く、ここに謝意を表する。

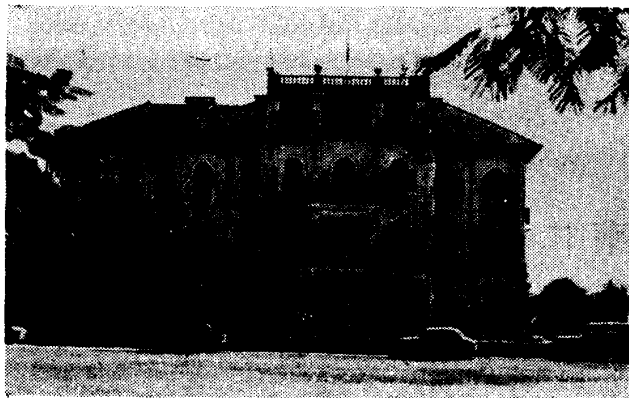
タイ国の薬業事情

タイ国の薬業事情はまだ甚だおけている。まだ自国で新薬を製造する大会社はなく、多くの近代的な薬品は輸入または原料を輸入して製剤する程度で、2～3アメリカ、ドイツ等の製薬会社の製剤工場がバンコック郊外に進出して来ている。これ等の製薬、製剤、調剤、販売に当たる専門家である薬剤師も、約3000名で、わが国の毎年大学を出て薬剤師試験を済ますものの約3200名であるのに比べるべくもない。

タイ国住民の生活と結びつく薬は、多くの輸入される新しい薬品の他、約3000のタイ国古医と華僑の支える約3000の中国医(わが国でいう漢方医)と中国薬(すなわち漢薬)商と、それらの生薬と共に民間薬的な薬草を兼ね売る店とがあり、これらの医者と薬店が相まってタイ国住民の健康保持、治病に貢献している。

薬学教育事情

タイ国の薬学教育は、現在は僅かにバンコックにある国立医科大学の一学部としてチュラロンコーン大学の構内に存するだけで、チェンマイに目下増築途上の医科大学にも将来薬学部を設ける計画であるということであるが、今後のタイ国の発展のためには薬学教育面でも考慮すべき点が大いにあると感じた。それにしても、まだその教育に当たる教官が大いに不足してい



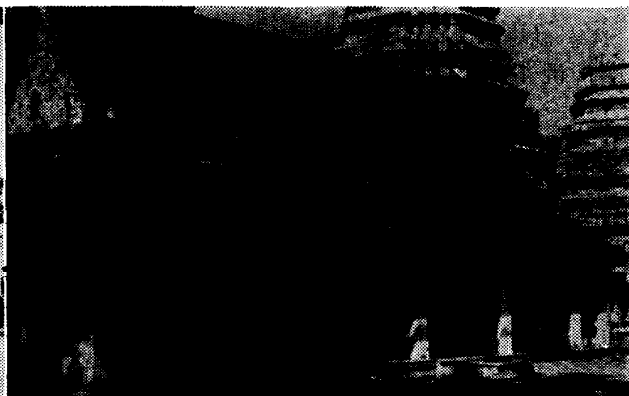
タイ国衛生省（バンコック）の正面



チュラロンコン大学構内の医科大学薬学部の建物



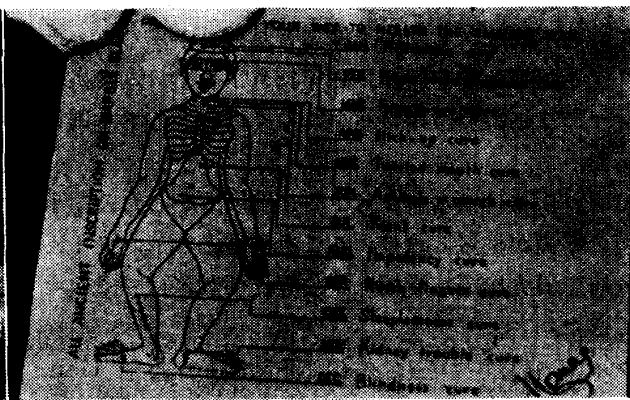
泰国古医薬師公会 Ayurvedic Association of Thailand の入口



Wat Po 寺院の中のタイ国古医薬学教習所兼診療所



同教習所の壁間にある Ayurvedic 医学の指圧療法の点を示した図の一つ



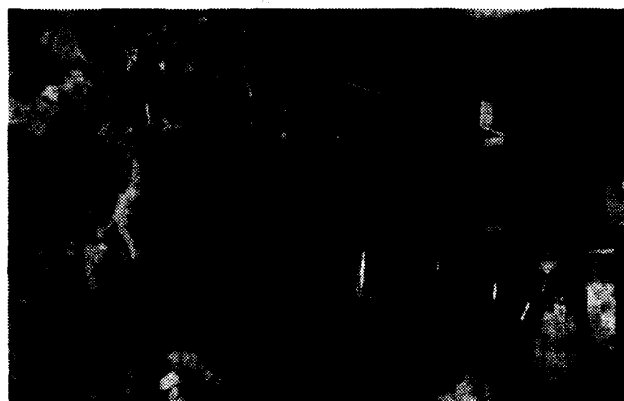
左の図から引き描いたと思われる英文の解説のついた図



同教習所に陳列された生薬のうち、
カモシカの類の頭



華僑の生薬専門店、棚の手前には生薬、
奥には生薬製剤がある



店頭には採集したままの薬草類がおいてある



チェンマイの植物園の果実をつけたアカキナ樹



チャンタブリ薬用植物園（衛生部所属）の
果実をつけた蘇方木 *Caesalpinia sappan*



同園他所々に植えられている *Rhinacanthus communis* で、全草を癌の薬とするという

るということで、教育の進んだ国々の後援が望まれている。

薬学部は5年制で、マスター課程が更に2年あり、1. 薬剤学、2. 薬化学、3. 生薬学、4. 薬理学、の4部門に分けて教育し、学生は各学年100~150名。1913年に3年制で出発し、1942年4年制となり、1955年現今の5年制になった。

今日まで教育した薬剤師は約1200名に過ぎない。

生薬事情

薬業事情の項に記したように、華僑系の用いる生薬、タイ古医系で用いる生薬と民間薬に分けて考えられ、また薬用植物面から見ると、それ等とは別に欧米系の生薬になるものの栽培も試みられている。

その中で、タイ古医系と称するものはインド古来のアユルヴェダ系のもの (Ayurvedic Medicine) が古くインドから伝えられてタイ国で利用され発展したもので、インドのアユルヴェダ医学と比較研究すること

は興味深いものとする。

タイ国の生薬源に関する文献は1本を大阪外語大学の富田教授の案内で入手し、それがタイ名で排列され、原植物の分かったものだけ学名が添えられていたもので、これを植物の科のアルファベット順に整理し、それに厚生省の薬用植物主任のタノムワン-アマタヤキト女史の寄せられた薬用植物名を添えて別表を作製し、本報告に添えた。

なおチャンタブリの薬用植物園等で、中国、ヴェトナム、ラオス等の薬用植物との関連で視察したが、ニッケイ (Cinnamomum) 属のものはタイ国のものは *C. ineris* Blume だけで、品質悪く、良質のものは香港、シンガポール等を経て輸入している。

なお、制癌作用が考えられるとあって研究中の *Rhynacanthus communis* Nees (Acanthaceae) は各地で栽培され問題にされていたことに興味を覚えた。

(別表)

ACANTHACEAE	<i>Acanthus ebracteatus</i> Wall.	Ngũak pla mq
	<i>Adhatoda vasica</i> Nees	Saniat
	<i>Barleria cristata</i> Linn.	Angkap
	<i>Barleria strigosa</i> Willd.	Sangkarani
	<i>Barleria lupulina</i> Lindl.	Chongra-a
	<i>Justicia gendarussa</i> Burm.	Kaduk khao
	<i>Rhynacanthus communis</i> Nees	Thong phan chang
ALANGIACEAE	<i>Alangium lamarckii</i> Thw.	Pru
	<i>Alangium salicifolium</i> Wang.	Pru
AMARANTHACEAE	<i>Achyranthes bidentata</i> Blume	Phan ngu noi
	<i>Alternanthera sessilis</i> R. Br.	Phak pet daeng
	<i>Amaranthus spinosus</i> Linn.	Phak khom nam
	<i>Celosia argentea</i> Linn.	Ngon kai
	<i>Celosia cristata</i> Linn.	Ngon kai dqk klom
AMARILLIDACEAE	<i>Curculigo latifolia</i> Ait.	Wan sak lek
	<i>Crinum asiaticum</i> Linn.	Phlap phlung
	<i>Eucharia grandiflora</i> Planch.	
ANACARDIACEAE	<i>Anacardium occidentale</i> Linn.	Mamuang hima phan
	<i>Bouea burmanica</i> Griff.	Maprang, mapring
	<i>Bouea macrophylla</i> Griff.	Mapring

	<i>Buchanania latifolia</i> Roxb.	Rak mu
	<i>Mangifera caloneura</i> Kurz.	Mamuang
	<i>Melanorrhoea usitata</i> Wall.	Rak yai
	<i>Odina wodier</i> Roxb.	Qi cha
	<i>Rhus semialata</i> Murrey	Benyakani
	<i>Spondias mangifera</i> Willd.	Makok
ANONACEAE	<i>Anona muricata</i> Linn.	Thurian thet
	<i>Anona squamosa</i> Linn.	Nqi na
	<i>Anona reticulata</i> Linn.	Nqi nong
	<i>Artabotrys harmandii</i> Finet et Gagnep.	Nom wua
	<i>Canangium odoratum</i> King	Kadangnga thai
	<i>Canangium fruticosum</i> Craib.	Kadangnga songkhla
	<i>Canangium latifolium</i> Pierre	Sakae saeng
APOCYNACEAE	<i>Aganosma marginata</i> G. Don.	Madua din
	<i>Alstonia scholaris</i> Br.	Tin pet, phaya sattaban
	<i>Carissa carandas</i> Linn.	Phrom, nam phrom, nam daeng
	<i>Cerebera manghas</i> Linn.	Tin pet nam
	<i>Holarrhena antidysenterica</i> Wall.	Mok luang
	<i>Hunteria zeylanica</i> Gard.	Thao muak
	<i>Nerium odorum</i> Ait.	Yitho thai
	<i>Plumeria acutifolia</i> Poir.	Lanthom
	<i>Rauwolfia serpentina</i> Benth.	Rayom
	<i>Strophanthus dichotomus</i> DC.	Yang nong ton
	<i>Thevetia neriifolia</i> Juss.	Yitho farang
	<i>Wrightia tomentosa</i> Boem. & Schultes	Mok man
ARACEAE	<i>Acorus calamus</i> Linn.	Wan nam
	<i>Alocasia indica</i> Schott	Kradat
	<i>Homalomena aromatica</i> Schott	Tao kiat
	<i>Lasia aculeata</i> Lour.	Phak nam
ARISTOLOCHIACEAE	<i>Aristolochia indica</i> Linn.	Kachao sida
ASCLEPIADACEAE	<i>Asclepias curassarica</i> Linn.	Thian daeng
	<i>Atherolepsis pierrei</i> Cost.	Opchoei thao
	<i>Calotropis gigantea</i> Ait.	Rak khao
	<i>Calotropis procera</i> Ait.	Rak khao
	<i>Cryptolepis buchanani</i> Roem. et Achulf.	Tin pet khrua, thao en on
	<i>Dischidia imbricata</i> Blume	Thao klet nakkharat
	<i>Dischidia rafflesiana</i> Wall.	Kot phung pla
BEGONIACEAE	<i>Begonia inflata</i> C. B. Clarke	Som kung

BIGNONIACEAE	<i>Dolichandrone crispa</i> Seem. <i>Oroxylum indicum</i> Vent.	Khaekrae Phee kaa
BIXACEAE	<i>Bixa orellana</i> Linn. <i>Cordia dichotoma</i> Forst.	Kham thai Pq man
BORAGINACEAE	<i>Ehretia microphylla</i> Lam. <i>Rhabdia lycioides</i> Mart. <i>Tournefortia ovata</i> Wall. <i>Tournefortia roxburgii</i> C. B. Clarke <i>Trichodesma indicum</i> R. Br.	Takhrai hang nak Tan khamoi Ya nguang chang Phak phaeo daeng
BROMELIACEAE	<i>Ananas sativus</i> Schult.	Sapparot
BURSERACEAE	<i>Bursera serrata</i> Wall. <i>Commifora myrra</i> Engl. <i>Filicium decipiens</i> Thw.	Mafaen Mq yop Tan sian
CACTACEAE	<i>Cereus hexagonus</i> Mill. <i>Opuntia elatior</i> Mill.	Kabong phet Sema pa, sema ban
CAMPANULACEAE	<i>Loberia radicans</i> Thunb. <i>Loberia chinensis</i> Lour. <i>Sphenoclea zeyanica</i> Gaertn.	Phracan khrung sik Phracan khrung sik Phak pot tua mia
CANNACEAE	<i>Canna flaccida</i> Linn.	Phuttharaksa dok daeng
CARICACEAE	<i>Carica papaya</i> Linn.	Malakq
CAPPARIDACEAE	<i>Capparis horrida</i> Linn. <i>Capparis micrantha</i> Teijsm. <i>Cleome villosa</i> Gardn. <i>Cleome riscose</i> Linn. <i>Crataeva religiosa</i> Forst. f. <i>Crataeva nurvala</i> Ham. <i>Gynandropsis pentaphylla</i> DC.	Lamphi pai Ching chi Phak sian ph Phak sian phi Kum nam Kum nam Phak sian thai
CELASTRACEAE	<i>Celastrus paniculata</i> Willd. <i>Elaeodendron glaucum</i> Pers. <i>Hipocratea cambodiana</i> Pierre <i>Salacia verrucosa</i> Wight <i>Siphonodon celastrineus</i> Griff.	Kathong lai Nam nom ton Khan thong phayabat Takhrai Maduk
CHENOPODIACEAE	<i>Basella rubra</i> Linn.	Phak prang yai
COMBRATACEAE	<i>Combretum quadriangularis</i> Kurz. <i>Combretum trifoliatum</i> Vent. <i>Quisqualis indica</i> Linn. <i>Terminaria bellerica</i> Roxb.	Sakae Krot Lep mu nang Samq phiphek

	<i>Terminalia chebula</i> Retz.	Samø thai
	<i>Terminalia citrata</i> Roxb.	Samø di ngu
	<i>Terminalia mucronata</i> Craib. & Hutch.	Maklũa lữat
	<i>Terminalia paniculatum</i> Roth.	Krai
	<i>Terminalia tripteroides</i> Craib.	Faep, Hu ling
	<i>Terminalia triptera</i> Stapf.	Khi ai
COMMELINACEAE	<i>Rhoeo discolor</i> Hance	Wan hoi khraeng
	<i>Combretum extensum</i> Roxb.	Khamin khũa
COMPOSITAE	<i>Artemisia indica</i> Willd.	Phit sanat
	<i>Artemisia scoparia</i> Waldst et Kit.	Thian yaowaphani
	<i>Artemisia vulgaris</i> Linn.	Kot culalampha
	<i>Blumea balsamifera</i> DC.	Nat yai
	<i>Blumea lacera</i> DC.	Nat wua
	<i>Blumea oxyodonta</i> DC.	Phak kat na
	<i>Calendula officinalis</i> Linn.	Dao rũang farang
	<i>Carthamus tinctorius</i> Linn.	Kham fòi
	<i>Centipeda minima</i> A. Br. & Asch.	Ya cham
	<i>Chrysanthemum coronarium</i> Linn.	Phak tang o
	<i>Eclipta alba</i> Hassk.	Kameng tua mia
	<i>Elephantopus scaber</i> Linn.	Do mai ru lom
	<i>Emilia sonchifolia</i> DC.	Hu pla chon
	<i>Eupatorium odorum</i> Linn.	Ya døk khao
	<i>Eupatorium stochadosum</i> Hand.	San phra hòm
	<i>Gynura pseudochina</i> DC.	Maha kan
	<i>Gynura sarmentosa</i> DC.	Chak na rai
	<i>Lernonia cineria</i> Lime	Ya døk khao
	<i>Pluchea indica</i> Less.	Khlu
	<i>Spilanthes acmella</i> Murr.	Phak khra hua waen
	<i>Tagetes erecta</i> Linn.	Dao rũang
	<i>Vernonia eleagnifolia</i> DC.	Tan mọn
CONVOLVULACEAE	<i>Cuscuta hyalina</i> Roth.	Fòi thọng
	<i>Ipomea reptans</i> Poir.	Phak bung
	<i>Ipomea pes-caprae</i> Roth.	Phak bung khan
	<i>Neuropeltis racemosa</i> Wall.	Ma krathũp rong, ma khøk taek
CRASSULACEAE	<i>Bryophyllum calycinum</i> Salisb.	Som chao
	<i>Bryophyllum pinnatum</i> Kurz.	Kalam pho
CRUCIFERAE	<i>Brassica juncea</i> Coss.	Phak kat khiao
	<i>Brassica nigra</i> Koch.	Phan phak kat
CUCURBITACEAE	<i>Bryonia laciniosa</i> Linn.	Khi ka khao

	<i>Cephalandra indica</i> Naud.	Phak tamlŭng
	<i>Gymnopetalum cochinchinensis</i> Kurz.	Kadŏm
	<i>Melothria affinis</i> King	Taeng nu
	<i>Melothria heterophylla</i> Cosm.	Tamlŭng
	<i>Momordica charantha</i> Linn.	Mara
	<i>Momordica cochinchinensis</i> Spreng.	Fak khao
	<i>Lagenaria vulgaris</i> Ser.	Nam tao
	<i>Trichosanthes cordata</i> Roxb.	Khi ka daeng
CYATHEACEAE	<i>Alsophila latebrosa</i> Hook	Maha sadam
CYCADACEAE	<i>Cycas revoluta</i> Thubg.	Prong yipun
CYPERACEAE	<i>Cyperus alternifolius</i> Linn.	Kok lang ka
	<i>Cyperus rotundus</i> Linn.	Ya haeo mu yai
	<i>Eleocharis dulcis</i> Trin.	Haeo song kathiam
	<i>Kyllinga monocephala</i> Rottb.	Ya haeo mu lek
DILLENIACEAE	<i>Dillenia indica</i> Linn.	San plao
DIOSCOREACEAE	<i>Dioscorea esculenta</i> Burkill	Man mŭ sŭa
	<i>Dioscorea hispida</i> Dennst.	Klŏi
DIPTEROCARPACEAE	<i>Dipterocarpus alatus</i> Roxb.	Yang
	<i>Dipterocarpus tuberculata</i> Roxb.	Phluang
	<i>Hopea odorata</i> Roxb.	Takhian thŏng
EBENACEAE	<i>Diospyros ehretioides</i> Wall.	Tap tao yai
	<i>Diospyros embryopteris</i> Blanco	Tako suan
	<i>Diospyros horsfieldii</i> Hiern.	Tako suan
	<i>Diospyros mollis</i> Griff.	Maklŭa
	<i>Diospyros montana</i> Roxb.	Tan dam
	<i>Diospyros packmanni</i> C. B. Clarke	Chan o, chan luk in
	<i>Diospyros rhodocalyx</i> Kurz.	Tako na
	<i>Diospyros siamensis</i> Hohl.	Maphlap
	<i>Diospyros variegata</i> Kurz.	Fi mŏp
	<i>Diospyros variegata</i> Kurz.	Phaya rak dam
EUPHORBIACEAE	<i>Acalypha indica</i> Linn.	Tam yae maeo, tam yae tua phu
	<i>Adenochlaena siamensis</i> Ridl.	Chet phan khi
	<i>Aleurites moluccana</i> Willd.	Mayao
	<i>Antidesma velutinum</i> Tul.	Mamao
	<i>Baccaurea sapida</i> Muell. Arg.	Mafai
	<i>Baliospermum axillare</i> Blume	Tŏng taek
	<i>Bridelia burmanica</i> Hook. f.	Maka ton

	<i>Bridelia stipularis</i> Blume	Maka khrŭa, Sa-ai khrŭa
	<i>Croton cumingii</i> Muell. Arg.	Plao nam ngoen
	<i>Croton joufra</i> Roxb.	Plao nŏi
	<i>Croton oblongifolius</i> Roxb.	Plao yai
	<i>Croton polyandrus</i> Roxb.	Tong tak
	<i>Croton tiglium</i> Linn.	Salŏt
	<i>Euphorbia hirta</i> Linn.	Nam nom ratchasi
	<i>Euphorbia piluifera</i> Linn.	Nam nom
	<i>Euphorbia trigona</i> Haw.	Salat dai
	<i>Excoecaria agallocha</i> Linn.	Ta tum
	<i>Excoecaria bicolor</i> Hassk.	Lin krabŭ
	<i>Homonoia riparia</i> Lour.	Takhrai nam
	<i>Jatropha curcas</i> Linn.	Sabu khao
	<i>Jatropha multifida</i> Linn.	Fin ton
	<i>Jatropha gossipifolia</i> Linn.	Sabu daeng
	<i>Phyllanthus distichus</i> Muell. Arg.	Mayom
	<i>Phyllanthus emblica</i> Linn.	Makham pŏm
	<i>Phyllanthus urinaria</i> Linn.	Ya tai bai
	<i>Phyllanthus reticulatus</i> Poir.	Kang pla
	<i>Phyllanthus pulcher</i> Wall.	Thŏrani san
	<i>Ricinus communis</i> Linn.	Lahung
	<i>Sapium indicum</i> Willd.	Samŏ thale
	<i>Sauropus albicans</i> Blume	Phak wan ban
	<i>Trigonostemon salicifolius</i> Ridley	Lot thanong
FICOIDACEAE	<i>Mollugo oppositifolia</i> Linn.	Phak khuang
	<i>Trianthema crystallina</i> Vahl.	Phrom mi
	<i>Trianthema portulacastrum</i> Link.	Phak khom hat
FLACOURTIACEAE	<i>Hydnocarpus antherminthicus</i> Pierre	Kabao nam
	<i>Hydnocarpus ilicifolius</i> King	Kabao
	<i>Flacourtia cataphracta</i> Roxb.	Takhop thai
	<i>Taractogenos Kurzii</i> King	Kabao
GRAMINEAE	<i>Andropogon citratus</i> DC.	Takhrai
	<i>Averrhoa carambola</i> Linn.	Mafŭang
	<i>Coix lachryma-jobi</i> Linn.	Dŭai
	<i>Cymbopogon citratus</i> Stapf.	Takhrai
	<i>Cymbopogon nardus</i> Rendle	Takhrai hŏm, takhrai daeng
	<i>Cynodon dactylon</i> Pers.	Ya phraek
	<i>Imperata cylindrica</i> Beauv.	Ya kha
	<i>Oryza sativa</i> Linn.	Khao san
	<i>Saccharum officinarum</i> Linn.	Qi

	<i>Sorghum vulgare</i> Pers.	Ya chan kat
GUTTIFERAE	<i>Calophyllum inophyllum</i> Linn.	Kathing
	<i>Garcinia hanburyi</i> Hook. f.	Rong thong
	<i>Garcinia mangostana</i> Linn.	Mang khut
	<i>Garcinia schomburgkiana</i> Pierre	Madang
	<i>Garcinia cowa</i> Roxb.	Chaa
	<i>Mesua perrea</i> Linn.	Bun nak
	<i>Ochrocarpos siamensis</i> T. Anders.	Saraphi
HAEMDORACEAE	<i>Sansevieria zeylanica</i> Willd.	Wan hang nak
IRIDACEAE	<i>Balamacanda chinensis</i> Will.	Wan hang chang
	<i>Crocus sativus</i> Linn.	Ya farang
ICACINACEAE	<i>Gonocaryum subrostratum</i> Pierre	Di mi
LABIATAE	<i>Coleus aromaticus</i> Benth.	Hu sũa
	<i>Mentha arvensis</i> Linn.	Mae lak nam
	<i>Ocimum basilicum</i> Linn.	Mae lak
	<i>Ocimum canum</i> Sims.	Horapha
	<i>Ocimum gratissimum</i> Linn.	Kaphrao pa
	<i>Ocimum sanctum</i> Linn.	Kaphrao
	<i>Orthosiphon stamineus</i> Benth.	Ya nuat maeo
LAURACEAE	<i>Cinnamomum camphora</i> T. Nees	Karabun
	<i>Cinnamomum cassia</i> Blume	Thep tharo
	<i>Cinnamomum iners</i> Blume	Op choei
	<i>Cinnamomum parthenoxylon</i> Meissn.	Kha ton
	<i>Cinnamomum tamala</i> T. Nees	Op choei ton
	<i>Litsea petiolata</i> Hook.	Tham mang
	<i>Litsea tetranthera</i> Mirb.	Mi men
	<i>Michelia champaca</i> Linn.	Champa
LEGUMINOSAE	<i>Abrus precatorius</i> Linn.	Maklam ta nu, maklam khrũa
	<i>Acacia catechu</i> Willd.	Si siat
	<i>Acacia concinna</i> D. C.	Som pqi
	<i>Acacia farmesiana</i> Willd.	Kathin thet
	<i>Acacia insularis</i> A. Rich.	Cha-om
	<i>Acacia leucophloea</i> Willd.	Chalaep daeng
	<i>Acacia pennata</i> Linn.	Khi raet
	<i>Acacia tomentosa</i> Willd.	Kathin phiman
	<i>Adenathera microsperma</i> Teijsm. & Binn.	Maklam ta chang, maklam ton

<i>Adenathera pavonina</i> Linn.	Maklam ta chang, maklam ton
<i>Afzelia zylocarpa</i> Craib.	Makha yai, makha mong
<i>Albizzia lebbek</i> Benth.	Camcuri, phrūk, sūk
<i>Albizzia myriophyllum</i> Benth.	Cha-em thai
<i>Albizzia odoratissima</i> Benth.	Khang
<i>Arachis hypogea</i> Linn.	Thua lisong
<i>Bauhinia acuminata</i> Linn.	Ka long
<i>Bauhinia bracteata</i> Graham	Salae phan
<i>Bauhinia horsfieldii</i> Macbride	Kadai ling
<i>Bauhinia malabarica</i> Roxb.	Som siao
<i>Bauhinia tomentosa</i> Linn.	Chong kho dọk lưang
<i>Bauhinia bariegata</i> Linn.	Chong kho dọk lưang
<i>Bischofia javanica</i> Blume	Pradu som
<i>Butea frondosa</i> Roxb.	Kwao ton, thọng kwao
<i>Butea superba</i> Roxb.	Kwao
<i>Caesalpinia crista</i> Linn.	Sawat
<i>Caesalpinia mimosoides</i> Lamk.	Ma-ūk
<i>Caesalpinia sappan</i> Linn.	Fak
<i>Caesalpinia pulcherrima</i> Swartz	Hang nok yung thai
<i>Caesalpinia digyna</i> Rottle	Kam cai
<i>Cajanus indicus</i> Spreng	Thua rae
<i>Cassia acutifolia</i> Delile	Makham khaek
<i>Cassia alata</i> Linn.	Chum het thet, chum het yai
<i>Cassia fistula</i> Linn.	Khun
<i>Cassia nodosa</i> Buck.	Kalaphrūk, ratchaphrūk
<i>Cassia occidentalis</i> Linn.	Khi lek thet
<i>Cassia siamea</i> Lam.	Khi lek ban
<i>Cassia sophora</i> Linn.	Phak khet
<i>Cassia timorensis</i> DC.	Khi lek lưat
<i>Cassia tora</i> Linn.	Chum het thai
<i>Cicer arietinum</i> Linn.	Thua hũa chang
<i>Clitoria ternata</i> Linn.	Angchan ban
<i>Clitoria macrophylla</i> Wall.	Angchan pa
<i>Crotalaria bracteata</i> Roxb.	Hing hai, mahing
<i>Crotalaria verrucosa</i> Linn.	Hing hai bai yai
<i>Dahlbergia cochinchinensis</i> Pierre	Pradu lai
<i>Dahlbergia cultura</i> Grah.	Kaphi khao khwai
<i>Dahlbergia volubilis</i> Roxb.	Khrũa maet
<i>Derris elliptica</i> Benth.	Hang lai daeng
<i>Derris malaccensis</i> Prain	Hang lai khao
<i>Derris scandens</i> Benth.	Thao wan priang

<i>Derris trifoliata</i> Lour.	Thọt thaep nam
<i>Desmodium gangeticum</i> DC.	I niao lek
<i>Desmodium gyrans</i> DC.	Chọi nang ram
<i>Desmodium latifolium</i> DC.	Ya thọt plọng
<i>Desmodium longipes</i>	Kasam pik
<i>Dichrostachys nutans</i> Benth.	Kathin sai ngon
<i>Dolichos lablab</i> Linn.	Thua paep
<i>Entada scandens</i> Benth.	Saba mọn
<i>Enterolobium saman</i> Prain	Cham churi, kam pu
<i>Erythrina indica</i> Lam.	Thọng lang bai mon
<i>Erythrophloeum succirubrum</i> Gagnep.	Sak
<i>Erythrophloeum teysmanne</i> Kurz.	Sak
<i>Flemingia strobifera</i> R. Br.	I niao yai
<i>Indigofera anil</i> Linn.	Khram
<i>Indigofera tinctoria</i> Linn.	Khram
<i>Leucaena glauca</i> Benth.	Kathin thai
<i>Milletia kityana</i> Craib.	Rang chüt, rang yen
<i>Mimosa pudica</i> Linn.	Wai rap
<i>Mucuna collettii</i> Lace.	Saba dam
<i>Ormosia robusta</i> Baker	Takhrai ton, takhrai bok
<i>Pithecolobium dulce</i> Benth.	Makham thet
<i>Pogostemon patschouli</i> Pellet	Phim sen ton
<i>Pterocarpus macrocarpus</i> Kurz.	Pradu sen
<i>Pterocarpus santalinus</i> Linn.	Chan
<i>Sesbania aegyptiaca</i> Poir.	Sami
<i>Sesbania grandiflora</i> Poir.	Khae
<i>Sesbania roxburghii</i> Merril	Son
<i>Sindora siamensis</i> Segsm.	Makha lek, makha tae
<i>Sophora tomentosa</i> Linn.	Saraphat, phit
<i>Tamarindus indica</i> Linn.	Makham thai
<i>Uraria crinita</i> Desv.	Hang karøk
LILIACEAE	
<i>Allium cepa</i> Linn.	Hòm khao
<i>Allium odorum</i> Linn.	Kui chai
<i>Allium sativum</i> Linn.	Kathiam
<i>Aloe vera</i> Linn.	Ya dọm
<i>Aloe indica</i> Royle	Wan hang cọrakhe
<i>Asparagus racemosus</i> Willd.	Sam sip
<i>Cordyline fruticosa</i> Goeppert.	Maphu mamia
<i>Dracaena loureiri</i> Gagnep.	Can daeng
<i>Gloriosa superba</i> Linn.	Dọn dúng

	<i>Smilax macrophylla</i> Roxb.	Yang
LOGANIACEAE	<i>Fagraea fragrans</i> Roxb.	Kankrao
	<i>Strychnos chloropetala</i> A. W. Hill	Khiao ngu, tũng khĩa kham
	<i>Strychnos krabiensis</i> A. W. Hill	Phaya mũ lek
	<i>Strychnos kawbet</i> A. W. Hill	Khọ bet
	<i>Strychnos nux-vomica</i> Linn.	Kot kakling, salae cai
	<i>Strychnos plumosa</i> A. W. Hill	Ben, ben khọ
	<i>Strychnos thorelii</i> Pierre	Thọra-a, thao plọng
LYTHRACEAE	<i>Ammania baccifera</i> Linn.	Mafai nok khum
	<i>Lagerstroemia calyculata</i> Kurz.	Tabaek
	<i>Lagerstroemia flosreginae</i> Retz.	Inthanin
	<i>Lawsonia inermis</i> Linn.	Thian ton thian yom
MALPIGIACEAE	<i>Hiptage candicans</i> Hook. f.	Kamlang chang phũak
MALVACEAE	<i>Abutilon graveolens</i> W. & A.	Khrọp cakkrawan
	<i>Abutilon indicum</i> Sweet	Khat mọn, khrọp talap
	<i>Abutilon polyandrum</i> G. Don.	Khrọp cakkrawan
	<i>Abutilon sinense</i> Oliver	Khrọp fan si
	<i>Bombax malabaricum</i> DC.	Ngin
	<i>Ceiba pentandra</i> Gaertn.	Nun
	<i>Durio malaccensis</i> Planch.	Thurian
	<i>Gossypium arboreum</i> Linn.	Fai daeng
	<i>Gossypium herbaceum</i> Linn.	Fai khao
	<i>Hibiscus abelmoschus</i> Linn.	Chamot ton
	<i>Hibiscus mutabilis</i> Linn.	Phut tan
	<i>Hibiscus rosa-sinensis</i> Linn.	Chaba
	<i>Hibiscus sabdariffa</i> Linn.	Kachiap
	<i>Hibiscus suranensis</i> Linn.	Som kop
	<i>Urena lobata</i> Linn.	Khi khrọk
MELASTOMACEAE	<i>Melastoma villosa</i> Sims.	Phaya rak khao
MELIACEAE	<i>Aglaia caudocensis</i> Pierre	Prayong
	<i>Aglaia diepenhorstii</i> Miq.	Prayong pa
	<i>Aglaia odorata</i> Lour.	Prayong ban, họm klai
	<i>Aglaia pyramidata</i> Hance	Can chamot, can họm
	<i>Amoora rohituka</i> W. & A.	Ta sũa
	<i>Carapa moluccensis</i> Lam.	Kabun dam
	<i>Heynea trijuga</i> Roxb.	Ta sũa thung
	<i>Melia azadirachta</i> Linn.	Lian
	<i>Melia indica</i> A. Juss.	Sadao
	<i>Melia toosendan</i> S. & Z.	Lian bai yai

	<i>Sandoricum indicum</i> Cav.	Kathon
	<i>Sandoricum nervosum</i> Bijdr.	Kathon pa
	<i>Swietenia macrophylla</i> King	Mahokkani
	<i>Swietenia mahagoni</i> Jack.	Mahokkani
	<i>Walsura robusta</i> Roxb.	
	<i>Walsura trichostemon</i> Miq.	Khat lin
	<i>Xylocarpus obovatus</i> A. Juss.	Kabun
MENISPERMACEAE	<i>Anamirta cocculus</i> W. & A.	Kho khlaan
	<i>Cissampelos pareira</i> Linn.	Khong khema
	<i>Stephania rotunda</i> Lour.	Boraphet phung chang
	<i>Tinospora crispa</i> Miers	Boraphet
	<i>Tinospora tomentosa</i> Miers	Ching chali
	<i>Triacora triandra</i> Diels	Ya nang
MORACEAE	<i>Antiaris toxicaria</i> Lesch.	Ya nong
	<i>Artocarpus lakoocha</i> Roxb.	Hat
	<i>Badanostrebrus ilicifolia</i> Kurz.	Khoi yong
	<i>Broussonetia papyrifera</i> Vent.	Krasa
	<i>Cudrania javanensis</i> Free.	Kaelae
	<i>Ficus altissima</i> Blume	Sai krang
	<i>Ficus bengalensis</i> Linn.	Sai krang
	<i>Ficus benjamina</i> Linn.	Sai yoi
	<i>Ficus gromelata</i> Roxb.	Madua chumphon
	<i>Ficus heterophylla</i> Linn.	Salot nam
	<i>Ficus hispida</i> Linn.	Madua plong
	<i>Ficus obtusifolia</i> Roxb.	Sai yai
	<i>Morus alba</i> Linn.	Mon
	<i>Streblus asper</i> Lour.	Khoi
MORINGACEAE	<i>Moringa loeifera</i> Lam.	Marum
MYRSINACEAE	<i>Ardisia crispa</i> A. DC.	Philang kasa
	<i>Ardisia littoralis</i> Andr.	Philang kasa
	<i>Ardisia polycephala</i> Wall.	Philang kasa
MYRTACEAE	<i>Baekea frutescens</i> Linn.	Son sqi
	<i>Barringtonia coccinea</i> Costel.	Cik nam
	<i>Barringtonia acutangula</i> Gaertn.	Cik, cik na
	<i>Barringtonia racemosa</i> Roxb.	Cik suar
	<i>Barringtonia speciosa</i> Forst.	Cik le
	<i>Careya arborea</i> Roxb.	Kadon
	<i>Caryophyllus jambos</i> Stokes	Chom phn nam dok mai
	<i>Embelia ribes</i> Burm. f.	Som kung
	<i>Eugenia aromatica</i> Kuntze	Kan phlu

	<i>Eugenia cumini</i> Druce	Wa
	<i>Eugenia cumingii</i> Hook. & Arn.	Wa
	<i>Euegnia grata</i> Wight.	Samet daeng
	<i>Eugenia jambos</i> Linn.	Chom phu nam dok mai
	<i>Eugenia operculata</i> Roxb.	Wa som
	<i>Melaleuca leucadendron</i> Linn.	Samet khao
	<i>Psidium guajava</i> Linn.	Farang
NYCTAGINACEAE	<i>Boerhaavia diffusa</i> Linn.	Phak bia yai
NYMPHAEACEAE	<i>Nelumbo nucifera</i> Linn.	Bua luang
	<i>Nymphaea lotus</i> Linn.	Bua nam bua sai
OCHNACEAE	<i>Ochna wallichii</i> Planch.	Kacae
OENOTHERACEAE	<i>Trapa bicornis</i> Linn. f.	Kacap
OLEACEAE	<i>Jasminum bifarium</i> Wall.	Mali wan
	<i>Jasminum sambac</i> Ait.	Mali
	<i>Nyctanthus arbortristis</i> Linn.	Kannika
ORCHIDACEAE	<i>Arundina graminifolia</i> Hochr.	Ngøn tang ai
	<i>Dendrobium crumenatum</i> Swartz	Wai tamqi
	<i>Grammatophyllum speciosum</i> Blume	Phet chahũng (wan)
OXALIDACEAE	<i>Averrhoa carambola</i> Linn.	Mafũang
	<i>Biophytum sensitivum</i> DC.	Mai yarap
	<i>Oxalis repens</i> Thamd.	Klet hqi cin
PALMAE	<i>Areca catechu</i> Linn.	Mak mia
	<i>Borassus flabellifer</i> Linn.	Tan tanot
	<i>Calamus caesius</i> Blume	Wai takha
	<i>Calamus latifolius</i> Roxb.	Wai pong
	<i>Calamus rotang</i> Linn.	Wai khom
	<i>Caryota urens</i> Linn.	Tao rang
	<i>Cocos nucifera</i> Linn.	Maphrao
	<i>Corypha umbraculifera</i> Linn.	Lan
	<i>Nipa fruticans</i> Thunbg.	Cak
PANDANACEAE	<i>Pandanus odoratissimus</i> Linn.	Lam ciak, lam cuan
PAPAVERACEAE	<i>Papaver somniferum</i> Linn.	Fin
PEDALIACEAE	<i>Sesamum indicum</i> Linn.	Nga dam
	<i>Sesamum auriculatum</i> Persl	Nga dam
PINACEAE	<i>Pinus khasya</i> Royle	Son, kia
	<i>Thuya orientalis</i> Linn.	Son phaeng
PIPERACEAE	<i>Piper betle</i> Linn.	Phlu (cin)

	<i>Piper cubeba</i> Linn.	Phrik hang
	<i>Piper nigrum</i> Linn.	Phrik thai
	<i>Piper sarmentozum</i> Roxb.	Chaphlu
	<i>Piper sylvaticum</i> Roxb.	Di pli
PLACACEAE	<i>Olax scandens</i> Roxb.	Kathok rok
PLANTAGINACEAE	<i>Plantago major</i> Linn.	Phak kat nam
PLUMBAGINACEAE	<i>Plumbago indica</i> Linn.	Cet mun phloeng daeng
	<i>Plumbago rosea</i> Linn.	Cet mun phloeng daeng
	<i>Plumbago zeilanica</i> Linn.	Cet mun phloeng khao
PODOCARPACEAE	<i>Podocarpus neriifolia</i> D. Don.	Samun waeng
POLYGONACEAE	<i>Polygonum chinense</i> Linn.	Ūang phet ma
	<i>Rheum palmatum</i> Linn.	Kot nam tao
POLYPODIACEAE	<i>Drynaria quercifolia</i> Linn.	Katae tai mai
PORTULACACEAE	<i>Talinum patens</i> Willd.	Som, som khon
PUNICACEAE	<i>Punica granatum</i> Linn.	Thap thim
RANUNCULACEAE	<i>Naravelia laurifolia</i> Wall.	Kongkang bai yai
RHAMNACEAE	<i>Colubrina asiatica</i> Brongn.	Khansong
	<i>Colubrina pubescens</i> Kurz.	Khansong
	<i>Gouania microcarpa</i> DC.	Ya nam dap fai
	<i>Ventilago calyculata</i> Tul.	Rang daeng
	<i>Zizyphus brunoniana</i> CB.	Nam lep maeo
	<i>Zizyphus sativa</i> Gaertn.	Phut sa
	<i>Zizyphus jujube</i> Miller	Phut sa
	<i>Zizyphus vulgaris</i> Lam.	Phut sa
RHIZOPHORACEAE	<i>Carallia brachiata</i> Lob.	Chiang phra nang ae
	<i>Carallia integririma</i> DC.	Chiang phra nang ae
	<i>Ceriops roxburgiana</i> Arn.	Prong
	<i>Rhizophora candelaria</i> DC.	Kongkan bai lek
	<i>Rhizophora mucronata</i> Lam.	Kongkan bai yai
ROSACEAE	<i>Eriobotrya bengalensis</i> Hook. f.	Krŭtsana
	<i>Photinia davidsoniae</i> R. & W.	Krŭtsana
	<i>Rosa clynophylla</i> Thory	Krŭtsana
RUBIACEAE	<i>Anthocephalus morindaefolius</i> Korth	Kathum
	<i>Chasalia chartacea</i> Craib.	Khao san thao
	<i>Chasalia curviflora</i> Thw.	Khem khao
	<i>Gardenia turgida</i> Roxb.	Kabian
	<i>Hydnophytum formicorum</i> Jack.	Kachao phi mot

	<i>Hymenodictyon excelsum</i> Wall.	Ulok
	<i>Ixora cibdela</i> Craib.	Khem pa
	<i>Ixora lobbii</i> Loud.	Khem daeng
	<i>Litosanthes biflora</i> Blume	Kamphaeng cet chan
	<i>Mitragyna brunonis</i> Craib.	Kathum yai
	<i>Mitragyna speciosa</i> Korth.	Kathom
	<i>Morinda citrifolia</i> Linn.	Yø ban
	<i>Morinda tinctoria</i> Roxb.	Thao khui
	<i>Paederia tomentosa</i> Blume var. <i>glabra</i> Kurz.	Kaphang hom
	<i>Randia siamensis</i> Craib.	Khat khao
RUTACEAE	<i>Aegle marmelos</i> Correa	Matum
	<i>Atalantia monophylla</i> DC.	Manao phi
	<i>Citrus aurantifolia</i> Linn.	Manao, som klia
	<i>Citrus hystrix</i> DC.	Makrut
	<i>Citrus maxima</i> Merrill	Som o
	<i>Citrus medica</i> Linn.	Mangua
	<i>Clausena excavata</i> Burm.	Hatsakhun thai
	<i>Feronia elephantum</i> Correa	Makhwit
	<i>Glycosmea cochinchinensis</i> Pierre	Khoei tai
	<i>Limonia acidissima</i> Linn.	Phaya ya
	<i>Merraya paniculata</i> Jack.	Kaeo
	<i>Mecromelum pubescens</i> Blume	Hatsakhun thai
	<i>Murraya siamensis</i> Craib.	Prong fa
	<i>Paramignya scandens</i> Craib.	Chang diao
	<i>Zanthoxylum budrunga</i> Wall.	Kamcat ton
SALICACEAE	<i>Salix tetrasperma</i> Roxb.	Sanun
SANTALACEAE	<i>Santalum album</i> Linn.	Can thet
SAMYDACEAE	<i>Casearia grewiaefolia</i> Vent. Choix	Kruai pa
SAPINDACEAE	<i>Allophyllus sootepensis</i> Craib.	Tø sai
	<i>Arfeuillea arborescens</i> Pierre	Khong kha dũat
	<i>Cardiospermum halicacabum</i> Linn.	Khok ka-øm
	<i>Nephelium longana</i> Cambess	Lam yai
	<i>Otophora cambodiana</i> Pierre	Phimriang ban
	<i>Zollingeia dongnaiensis</i> Pierre	Khi nõn
SAPOTACEAE	<i>Mimsopus elengi</i> Linn.	Phikhun
SCROPHULARIACEAE	<i>Lindenbergia philippinensis</i> Benth	Ya nam dap fai
SIMARUBACEAE	<i>Brucea amarissima</i> Merr.	Ratchadat
	<i>Euricoma longifolia</i> Jack.	Pla lai phũak

	<i>Harrisonia perforata</i> Merrill	Khor tha
	<i>Picrasma javanica</i> Blume	Kom khom, di ngu ton
	<i>Quassia amara</i> Linn.	Prathat yai, prathatcin
SOLANACEAE	<i>Capsicum annum</i> Linn.	Phrik
	<i>Datura alba</i> Linn.	Lamphong khao
	<i>Datura fastuosa</i> Linn.	Lamphong daeng
	<i>Nicotiana tabacum</i> Linn.	Ya sup
	<i>Physalis angulata</i> Linn.	Thongtheng
	<i>Solanum trilobatum</i> Linn.	Mawaeng
	<i>Solanum xanthocarpum</i> Schrad. & Wendl.	Makhua khun
STEMONACEAE	<i>Stemona tuberosa</i> Lour.	Kaphiat, non tai yak
STERCULIACEAE	<i>Abroma augusta</i> Linn.	Thian dam
	<i>Kleinhovia hospita</i> Linn.	Hatsakhun thet
	<i>Sterculia foetida</i> Linn.	Samrong
	<i>Sterculia lignophora</i> Hance.	Samrong
STYRACACEAE	<i>Styrax benzoides</i> Craib.	Kamyan
SYMPLOCACEAE	<i>Simplocos racemosa</i> Roxb.	Muat khon
TACCACEAE	<i>Tacca pinnatifida</i> Forst.	Thao yai mon, hua
TERNSTROEMIIACEAE	<i>Anneslea fragrans</i> Wall.	Saraphi pa
	<i>Camellia thea</i> Link.	Cha, miang
THYMELAEACEAE	<i>Aquilaria agallocha</i> Roxb.	
URTICACEAE	<i>Artocarpus integrifolia</i> Linn. f.	Krak, kaen kharun
	<i>Artocarpus lakoocha</i> Roxb.	Mahat
	<i>Boehmeria nivea</i> Gaudich.	Pan rami
	<i>Cannabis sativa</i> Linn.	Kancha
	<i>Donax arundastrum</i> Lour.	Khla, khlum
	<i>Laportea stimulans</i> Miq.	Tarang tang chang
UMBELLIFERAE	<i>Anethum graveolens</i> Linn.	Thian khao pliak
	<i>Apium graveolens</i> Linn.	Khun chai
	<i>Archangelica officinalis</i> Hoffm.	Kot hua bua
	<i>Carum carvi</i> Linn.	Thian khao, yira
	<i>Centella asiatica</i> Urb.	Bua bok
	<i>Coriandrum sativum</i> Linn.	Phak chila
	<i>Cuminum cyminum</i> Linn.	Thian khao
	<i>Ferula asa-foetida</i> Regel.	Maha hing
	<i>Foeniculum vulgare</i> Gaertn.	Thian klaep
	<i>Hydrocotyle asiatica</i> Linn.	Bua bok bai
	<i>Oenanthe stolonifera</i> Wall.	Phak chilom

VERBENACEAE	<i>Avicennia officinalis</i> Linn.	Samae thale, samae daeng
	<i>Callicarpa arborea</i> Roxb.	Hu khwai
	<i>Clerodendron inerme</i> Gaertn.	Sammanga
	<i>Clerodendron paniculatum</i> Linn.	Nom sawan
	<i>Clerodendron serratum</i> Spreng	Akkhi thawan
	<i>Clerodendron serratum</i> var. <i>wallichii</i> C. D. Clarke	Kri chawa
	<i>Gmelina hystrix</i> Kurz.	Song maeo
	<i>Gmelina villosa</i> Roxb.	Song maeo
	<i>Millingtonia hortensis</i> Linn.	Pip
	<i>Tectona grandis</i> Linn. f.	Sak
	<i>Vitex glabra</i> R. Br.	Khai nao
	<i>Vitex negundo</i> Linn.	Khonthiso thale
	<i>Vitex pubescens</i> Vahl.	Ya tin nok
	<i>Vitex trifolia</i> Linn.	Khon thiso khao
VITACEAE	<i>Cissus hostata</i> Miq.	Som sandan
	<i>Leea rubra</i> Blume	Kantang bai
	<i>Vitis hederacea</i> Ehrh.	Thao khan
	<i>Vitis quadriangularis</i> Linn.	Phet sangkhat
ZINGIBERACEAE	<i>Alpinia conchigera</i> Griff.	Kha ling
	<i>Alpinia galanga</i> Swartz	Kha
	<i>Alpinia siamensis</i> K. Schm.	Kha yai
	<i>Amomum cardamon</i> Linn.	Kawan
	<i>Amomum krervanh</i> Pierre	Kawan khao
	<i>Amomum villosum</i> Lour.	Reo dong
	<i>Amomum xanthoides</i> Wall.	Reo
	<i>Curcuma aeruginosa</i> Roxb.	Wan maha mek
	<i>Curcuma amada</i> Roxb.	Wan nang kham
	<i>Curcuma aromatica</i> Salisb.	Wan nang khum
	<i>Curcuma comosa</i> Roxb.	Wan chak mot luk
	<i>Curcuma longa</i> Linn.	Khamin
	<i>Curcuma parviflora</i> Wall.	Ao khao
	<i>Curcuma xanthorrhiza</i> Roxb.	Wan chak mot luk
	<i>Curcuma zedoaria</i> Rosc.	Khamin qi
	<i>Curcuma zerumbet</i> Roxb.	Kathn
	<i>Kaempferia galanga</i> Linn.	Prø høm daeng, præ høm khao
	<i>Kaempferia marginata</i> Carey	Prø pa
	<i>Kaempferia pandurata</i> Roxb.	Kachai
	<i>Zingiber cassumunar</i> Roxb.	Phlai
	<i>Zingiber officinale</i> Roscoe	Khing ban
	<i>Zingiber zerumbet</i> Rosc.	Kathũ
ZYGOPHYLLACEAE	<i>Tribulus terrestris</i> Linn.	Khok krasun